

ANKESTYRELSENS STATISTIKKER

# Ankestatistik for de sociale nævn 2004



Ankestyrelsen

# **Ankestatistik for de sociale nævn 2004**

**Maj 2005**

---

**Titel:** Ankestatistik for de sociale nævn 2004

**Udgiver:** Ankestyrelsen, Analysekontoret

**Ansvarlig institution:** Ankestyrelsen

**Copyright:** Ankestyrelsen

**Emneord:** Ankestatistik, de sociale nævn, Ankestyrelsen, årsstatistik

**Sprog:** Dansk

**Den elektroniske versions ISBN:** 87-7811-451-9

**Version:** 1.0

Henvendelse om publikationen kan i øvrigt ske til:

Analysekontoret

Ankestyrelsen,

Amaliegade 25, Postboks 9080, 1022 København K.

Telefon 33 41 12 00 · Telefax 33 41 14 00 · E-mail [analyse@ast.dk](mailto:analyse@ast.dk)

**Denne publikation kan frit citeres med tydelig kildeangivelse**

## Indhold

<b>Forord.....</b>	<b>4</b>
<b>1. Grundlaget for statistikken.....</b>	<b>5</b>
<b>2. De sociale nævn behandler flere ankesager i 2004 .....</b>	<b>6</b>
<b>3. Ankesager fordelt på lovområder .....</b>	<b>11</b>
<b>4. Gennemsnitlige sagsbehandlingstider.....</b>	<b>14</b>

---

## Forord

Ankestyrelsen udgiver hvert år en kommenteret statistik *Ankestatistik for de sociale nævn*. Ankestatistikken er udarbejdet på grundlag af indberetninger fra de sociale nævn, der er knyttet til de 14 statsamter. Den Sociale Sikringsstyrelse indsender oplysninger for det sociale nævn for Københavns og Frederiksberg Kommuner.

Indberetningerne bygger på et udtræk af statsamternes journalsystem og en tilsvarende opgørelse fra Den Sociale Sikringsstyrelse, som indsendes til Ankestyrelsen. Bearbejdningen af statistikmaterialet med henblik på offentliggørelse samt udarbejdelse af tekst, tabeller og figurer er foretaget af Ankestyrelsen.

Det indberettede udtræk er fordelt på hovedlovområder. På de store lovområder er oplysningerne underopdelt på 2-6 kategorier, og der indgår typisk flere lovkapitler i hver kategori. Mere detaljerede oplysninger om antallet af ankesager på enkeltparagraffer indgår ikke i grundlaget for den statistiske opgørelse.

Ankestatistik for de sociale nævn 2004 omhandler en gennemgang af hovedtendenserne for:

- Den geografiske fordeling af antallet af afsluttede ankesager, herunder andelen af ankesager som nævnsbehandles.
- En fordeling af antallet af afsluttede sager på lovområder, herunder andelen af sager, som blev omgjort i de sociale nævn.
- Den gennemsnitlige sagsbehandlingstid fordelt geografisk og på lovområder.

Spørgsmål vedrørende statistikken kan rettes til Ankestyrelsens Analysekontor,  
tlf. 33 41 12 00

# 1 Grundlaget for statistikken

De sociale nævn behandler efter lov om retssikkerhed og administration på det sociale område, (*jf. lovbekendtgørelse nr. 72 af 6. februar 2004*) klager over afgørelser, der er truffet af kommuner og amtskommuner i det omfang, det er fastsat i den sociale lovgivning.

De sociale nævn blev oprettet i forbindelse med sociallovsreformen, som trådte i kraft 1. juli 1998. Nævnene er nedsat i hvert statsamt med statsamtmanden som formand for nævnet. Nævnet består i øvrigt af 5 medlemmer. Socialministeren udpeger medlemmerne og stedfortrædere for hvert nævn efter indstilling fra kommuneforeningen i amtet, amtskommunen, Landsorganisationen i Danmark, Dansk Arbejdsgiverforening og De Samvirkende Invalideorganisationer. Den Sociale Sikringsstyrelse er sekretariat for det sociale nævn for Københavns og Frederiksberg Kommuner.

Ifølge lov om retssikkerhed og administration på det sociale område afgøres sager, der indankes for de sociale nævn, ved almindeligt flertal eller administrativt af formanden i de sager, hvor der ikke er tvivl om afgørelsen. I de tilfælde, hvor stemmerne står lige, er formandens stemme afgørende.

Fra og med 2004 er udtrækket fra statsamterne og indberetningerne fra Den Sociale Sikringsstyrelse blevet justeret i forhold til de nye regler for lov om aktiv socialpolitik og aktiv beskæftigelsesindsats. Ændringerne betyder blandt andet, at der på de nævnte områder ikke er umiddelbar sammenlignelighed med tidligere års opgørelser.

# 2 De sociale nævn behandler flere sager i 2004

I 2004 afsluttede de sociale nævn i alt 34.292 ankesager. Set i forhold til 2003 er det en stigning på 3.165 sager, svarende til en forøgelse på ca. 10 pct., *jf. tabel 1*. Stigningen skal ses på baggrund af en særlig indsats for at nedbringe sagspukler specielt i sociale nævn, hvor sagsbehandlingstiden lå væsentligt over målsætningen for den gennemsnitlige sagsbehandlingstid, der samlet set var på 13,5 uger.

**Tabel 1. Afsluttede ankesager i de sociale nævn 2004**

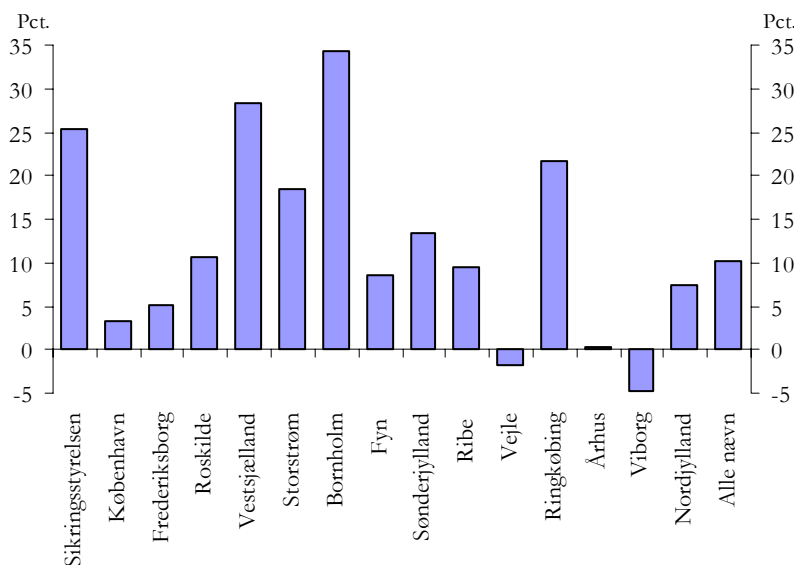
	Afvis/ henvi- ning	Stad- fæstel- se	Ophævel- se/ Ændring	Hjem- Visning	Bort- fald	An- det	Afgjor- te sager	Nævnsbe- handlede sager i pct. <sup>1)</sup>
<b>Hele landet 2003</b>	<b>2.329</b>	<b>19.998</b>	<b>3.672</b>	<b>3.639</b>	<b>1.359</b>	<b>130</b>	<b>31.127</b>	<b>41</b>
<b>Hele landet 2004</b>	<b>2.315</b>	<b>21.870</b>	<b>3.856</b>	<b>4.458</b>	<b>1.610</b>	<b>183</b>	<b>34.292</b>	<b>43</b>
Sikringsstyrelsen <sup>2)</sup>	352	3.119	431	837	336	43	5.118	30
København	267	2.309	438	504	127	0	3.645	52
Frederiksborg	205	1.467	248	163	133	1	2.217	50
Roskilde	69	869	103	278	34	0	1.353	51
Vestsjælland	116	1.500	202	215	66	11	2.110	29
Storstrøm	165	1.127	321	179	75	1	1.868	55
Bornholm	5	213	39	19	8	5	289	51
Fyn	197	2.344	348	452	92	33	3.466	28
Sønderjylland	77	764	123	283	59	4	1.310	50
Ribe	72	992	117	321	44	0	1.546	45
Vejle	208	1.551	139	166	128	21	2.213	55
Ringkøbing	140	786	253	194	93	2	1.468	49
Århus	209	2.356	427	271	270	27	3.560	53
Viborg	88	678	199	190	49	14	1.218	43
Nordjylland	145	1.795	468	386	96	21	2.911	34

Note: 1) Nævnsbehandlede sager er summen af behandlede sager på møde som procent af det samlede antal realitetsbehandlede sager, det vil sige sager, der er stadfæstede, ophævede, ændrede eller hjemviste. 2) Den Sociale Sikringsstyrelse er sekretariat for Københavns og Frederiksberg Kommuner

Af de i alt 34.292 afsluttede ankesager i 2004 stadfæstede de sociale nævn 21.870 (64 pct.) sager, og 8.314 (24 pct.) sager blev enten ophævet/ændret eller hjemvist til kommunen eller amtskommunen til fornyet behandling. De resterende 4.108 (12 pct.) sager bortfaldt, blev afsluttet på anden måde, afvist eller henvist til anden myndighed. Med mindre afvigelser svarer dette billede til sidste års fordeling af ankesager på afgørelsestyper.

Udviklingen i antallet af sager i de enkelte sociale nævn fremgår af figur 1. To nævn har behandlet færre sager end året før, mens de øvrige sociale nævn i meget forskelligt omfang har afsluttet flere sager.

**Figur 1. Ændring i antallet af afsluttede sager i de sociale nævn fra 2003 til 2004**

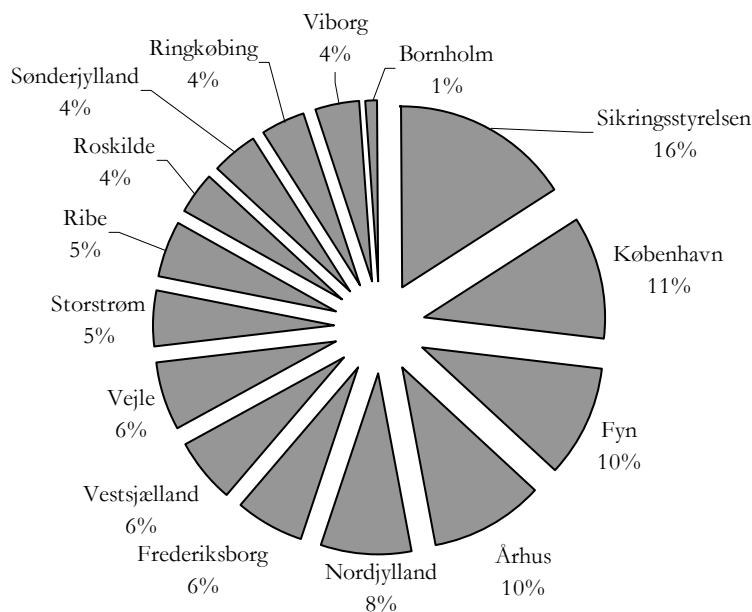


Den Sociale Sikringsstyrelse og Vestsjællands og Ringkøbing Statsamter fik i 2004 ekstraordinært tilført bevillinger til nedbringelse af sagspukler, og stigningen i antallet af afsluttede sager kan da også primært henføres til dem. I alt blev 1.762 af stigningen på tilsammen 3.165 afsluttede sager i 2004 behandlet i disse tre nævn. Bornholm har den største stigning på 34 pct., men antalsmæssigt er det relativt få sager, nemlig 74.

### 2.1 Lokale forhold spiller ind

Den største andel af ankesagerne blev behandlet i Sikringsstyrelsen, som i 2004 afsluttede 5.118 sager for det sociale nævn for Københavns og Frederiksberg Kommuner.

**Figur 2. Fordeling af afsluttede sager i de sociale nævn 2004**

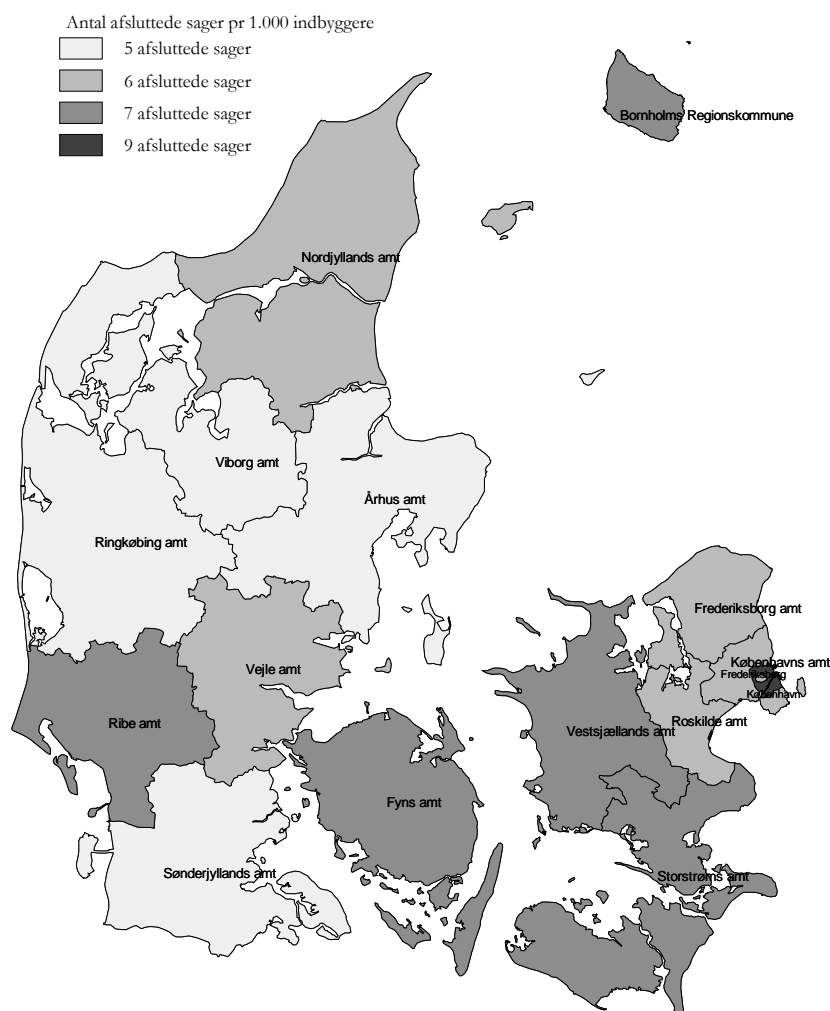




Det svarer til 16 pct. af samtlige ankesager i de sociale nævn i 2004. I forhold til 2003 er andelen steget med 3 procentpoint. Til sammenligning behandlede nævnene for Københavns Statsamt 11 pct. og Fyns og Århus Statsamter 10 pct. Færrest sager blev behandlet i nævnet for Bornholms Statsamt (1 pct.), *jf. figur 2*.

Antallet af ankesager pr. 1.000 indbyggere varierer betydeligt mellem regionerne. Som det fremgår af *figur 3* afsluttede Sikringsstyrelsen flest ankesager for Københavns Kommune med 9 sager pr. 1.000 indbyggere, mens 4 jyske nævn i Sønderjylland, Århus, Ringkøbing og Viborg Statsamter behandlede færrest sager med hver 5 sager pr. 1.000 indbyggere. Forskellene ser ud til at være betinget af amternes placering i landet. Der er for eksempel systematisk færre sager pr. 1.000 indbyggere i de jyske statsamter end i de øvrige. Både Vestsjællands og Ringkjøbing Statsamter afgjorde et ekstraordinært stort antal sager i 2004, men de ligger i hver sin ende af skalaen med henholdsvis 7 sager og 5 sager, som er typiske hyppigheder for deres geografiske placering.

**Figur 3. Antallet af afsluttede sager pr 1.000 indbyggere 2004**



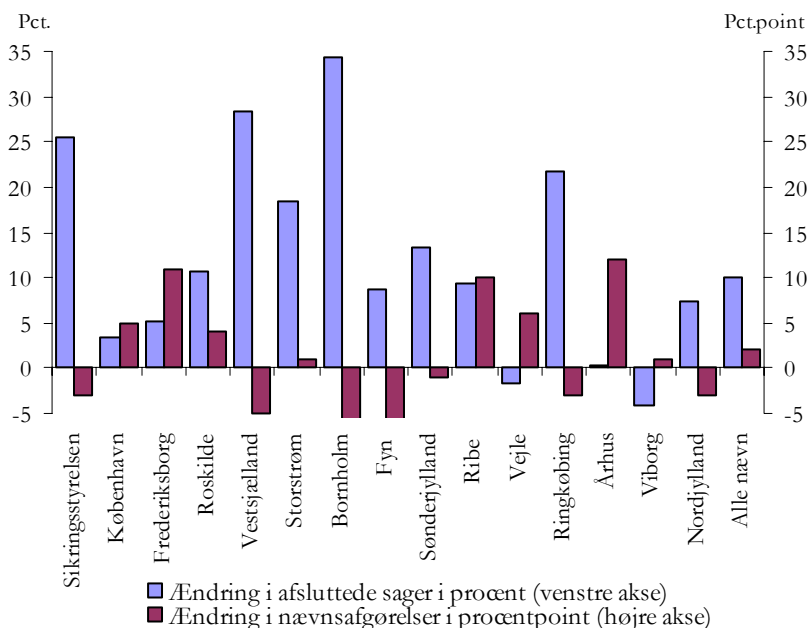
## 2.2 Geografiske forskelle i andelen af nævnsafgørelser

I følge lov om retssikkerhed og administration på det sociale område kan de ankesager, der indankes for de sociale nævn, enten afgøres af nævnene ved almindeligt flertal eller af formanden i de sager, hvor der ikke er tvivl om afgørelsen.

Andelen af sager, der behandles på et møde i nævnet, var i 2004 43 pct. af det samlede antal realitetsbehandlede sager, det vil sige af de sager, der enten blev stadfæstede, ophævede, ændrede eller hjemviste. Det er en stigning fra 41 pct. i 2003. Selv om måltallet er 50 pct.'s nævnsafgørelser med en enkelt undtagelse, nemlig Statsamtet Ringkjøbing, hvor det er 40 pct., tegner der sig en lidt forskellig praksis i de sociale nævn, *jf. tabel 1*. Hovedparten af de sociale nævn ligger omkring måltallet med halvdelen af sagerne som nævnsafgørelser. Men 3 nævn og Den Sociale Sikringsstyrelse adskiller sig og nævnsbehandler kun mellem 28 - 34 pct. af sagerne, *jf. tabel 1*.

Som det fremgår af *figur 4*, har sociale nævn med en stor stigning i antallet af afsluttede sager en faldende andel af sager, som afgøres i nævnsmøde dog undtaget Storstrøm Statsamt. Det gælder blandt andet for Sikringsstyrelsen, Vestsjællands, Bornholm og Ringkjøbing Statsamter. Det fremgår også af *figur 4*, at visse nævn har haft ret betydelige stigninger i andelen af nævnsafgørelser. Det gælder blandt andet for de sociale nævn for Frederiksborg, Ribe og Århus Statsamter med stigninger mellem 10 -12 procentpoint.

**Figur 4. Ændringen i det samlede antal afsluttede sager sammenholdt med ændringen i nævnsafgørelser i de sociale nævn fra 2003 til 2004**



## 2.3 Nævnsafgørelser på hovedlovområderne

Lov om sygesikring har den laveste andel af sager (14 pct.), som behandles i nævnsmøde, herefter ligger lov om individuel boligstøtte (24 pct.) og lov om repatriering (25 pct.). Tallene skal dog ses i lyset af, at der kun er afgjort få sager inden for to af disse lovområder i 2004, *jf. tabel 2*.

Aktiv socialpolitik er det største lovområde med 9.241 realitetsbehandlede sager, og det er her bemærkelsesværdigt, at kun hver tredje sag behandles i møde i nævnet. De øvrige store områder som lov om dagpenge ved sygdom og fødsel og lov om social service ligger omkring 50 pct. nævnsafgørelser.

**Tabel 2. Nævnsafgørelser fordelt på hovedlovområder**

Lov om:	Samlet antal realitets- behandlede sager <sup>1)</sup>	Heraf nævnsbe- handlede Sager	Nævnsafgø- relser i pct.
Sygesikring	70	10	14
Individuel boligstøtte	1.858	455	24
Repatriering	4	1	25
Aktiv socialpolitik	9.241	2.977	32
Integration	535	181	34
Almen bolig	199	74	37
Dagpenge ved sygdom og fødsel	4.071	1.913	47
Social pension	6.097	2.956	48
Delpension	8	4	50
Børnetilskud og forskudsvis udb.	334	168	50
Social service	6.340	3.228	51
Børnefamilieydelse	76	39	51
Inddrivelse af underholdsbidrag	61	32	52
Andet	34	18	53
Orlov	5	3	60
Aktiv beskæftigelsesindsats	675	420	62
Retssikkerhed og administration	498	341	68
Magtanvendelse	71	69	97
<b>I alt</b>	<b>30.177</b>	<b>12.889</b>	<b>43</b>

Note: 1) Nævnsbehandlede sager er summen af behandlede sager på møde som procent af det samlede antal realitetsbehandlede sager, det vil sige sager, der er stadfæstede, ophævede, ændrede eller hjemviste.

Næsten samtlige ankesager efter lov om magtanvendelse behandles i nævnet (97 pct.). Af øvrige områder med en relativ høj andel af nævnsafgørelser er lov om retssikkerhed og administration (68 pct.) og lov om aktiv beskæftigelsesindsats (62 pct.).

# 3 Afsluttede ankesager fordelt efter lovområder

De største lovområder er i 2004 lov om aktiv socialpolitik og lov om social service. Disse to lovområder omfatter over halvdelen af nævnenes afgørelser, mere præcist var det henholdsvis 10.448 sager og 7.255 sager af det samlede antal afsluttede sager på 34.292, *jf. tabel 3*.

I 2003 omfattede lov om social pension flest sager med i alt 9.101 afsluttede sager. Antallet er i 2004 reduceret til 6.789 sager, svarende til et fald på 26 pct. Det faldende antal sager har været forventeligt med de forenkede regler for tildeling af førtidspension, der trådte i kraft den 1. januar 2003. Tidligere indgik således et stort antal klager over tilkendelser af de to laveste niveauer af førtidspension, der nu er bortfaldet. Hertil kan lægges de såkaldte genoptagelsessager, som var konsekvens af Højesteretsdommen fra december 1999<sup>1</sup>, men som nu er ved at ebbe ud.

Også omlægningen af invaliditetsydelsen samt pleje- og bistandstillæg fra pensionslovsområdet til ydelser om merudgifter ved forsørgelse efter servicelovens § 84 har flyttet klager bort fra pensionsområdet. Servicelovens § 84 opgøres ikke særskilt i statistikken, men indgår i kategorien øvrige tilbud til voksne, hvor der kan aflæses en stigning i antallet af klager.

Fra 2003 til 2004 steg det samlede antal af sager på hele servicelovens område fra 6.224 til 7.255 ankesager, heraf vedrører halvdelen af stigningen kategorien øvrige tilbud til voksne med 530 flere sager end året før. Den anden halvdel vedrører kategorierne hjælpemidler mv. og særlig støtte til børn og unge, mens de øvrige områder er uændrede fra sidste år.

Opgørelserne for lov om aktiv beskæftigelsesindsats og lov om aktiv socialpolitik kan på grund af lovændringerne på området i 2003 ikke direkte sammenholdes med de nye tal. I 2004 blev der samlet set afsluttet 11.210 sager på de to lovområder. Det er en stigning på 2.675 ankesager (26 pct.) i forhold til året før.

Som det ligeledes fremgår af *tabel 3*, vedrørte halvdelen af de sager, der blev afgjort i henhold til lov om social pension, sager om tilkendelser, afslag og frakendelser af førtidspension (3.423 sager).

I de sager, der blev behandlet efter lov om aktiv beskæftigelsesindsats, omfattede godt to tredjedele af afgørelserne fleksjob mv. Hovedparten af de sager, der blev afgjort efter lov om aktiv socialpolitik i 2004, omhandlede enkeltydelser (40 pct.) og yderligere 33 pct. omhandlede kontant- og starthjælp samt ledighedsydelse.

<sup>1</sup> Konsekvenserne af Højesteretsdommen af 22. december 1999 vedrørende førtidspension er, at pensionsmyndighederne i højere grad skal belyse en resterhvervsevne, hvis myndigheden ikke finder grundlag for at anse erhvervsevnen for nedsat med mere end halvdelen. Førtidspensionister, der er tilkendt almindelig førtidspension, men har fået afslag på en højere pension, og hvor der er dokumentation for en betydelig invaliditet, kan derfor i visse tilfælde få genoptaget deres pensions-sag. Som følge heraf har kommuner, nævn og Ankestyrelsen i 2000 og 2001 afgjort et stort antal genoptagelsessager.

Tabel 3. Afgørelser i sociale ankesager fordelt efter lovområder 2004

	Afvisning/ henvisning	Stadfæ- stelse	Ophæ- velse/ ændring	Hjem- visning	Bort- fald	An- det	Afgjorte sager i alt	Om- gjorte sager i pct. <sup>1</sup>
<b>Delpension</b>	<b>0</b>	<b>7</b>	<b>1</b>	<b>0</b>	<b>0</b>	<b>0</b>	<b>8</b>	<b>13</b>
<b>Social pension</b>	<b>390</b>	<b>4.338</b>	<b>804</b>	<b>956</b>	<b>252</b>	<b>49</b>	<b>6.789</b>	<b>26</b>
Førtidspension	198	2.116	465	512	98	34	3.423	29
Personlige tillæg	94	1.229	59	273	84	7	1.746	19
Øvrige bestemmelser	98	993	280	171	70	8	1.620	28
<b>Aktiv beskæftigelsesindsats</b>	<b>41</b>	<b>442</b>	<b>110</b>	<b>123</b>	<b>41</b>	<b>5</b>	<b>762</b>	<b>31</b>
Tilbudsmuligheder, jobplan	2	29	6	6	0	1	44	27
Vejl., virksomhedspraktik, løntilskud	4	59	8	10	5	0	86	21
Udgifter til hjælpemidler., befodr. mv	3	47	8	12	2	0	72	28
Fleksjob mv.	27	284	88	88	30	3	520	34
Øvrige bestemmelser	5	23	0	7	4	1	40	18
<b>Aktiv socialpolitik</b>	<b>699</b>	<b>6.803</b>	<b>987</b>	<b>1.454</b>	<b>462</b>	<b>43</b>	<b>10.448</b>	<b>23</b>
Kontant-og starthjælp, ledighedsydelse	223	2.359	399	352	160	12	3.505	21
Revalidering	102	999	193	412	85	9	1.800	34
Enkeltydelser	231	2.942	161	597	155	12	4.098	18
Tilbagebetalingspligt	117	398	218	76	44	3	856	34
Øvrige bestemmelser	26	105	16	17	18	7	189	18
<b>Social service</b>	<b>476</b>	<b>4.491</b>	<b>818</b>	<b>1.031</b>	<b>397</b>	<b>35</b>	<b>7.255</b>	<b>25</b>
Særlig støtte til børn	102	728	90	157	81	14	1.172	21
Tilbud til voksne: Hjemmehjælp	27	152	35	63	22	0	299	33
Øvrige tilbud til voksne	91	563	150	229	80	3	1.116	34
Hjælpemidler m.v.	142	1.514	216	268	110	3	2.253	21
Pasning af døende	3	13	2	4	0	0	22	27
Øvrige bestemmelser	118	1.521	325	310	104	15	2.393	27
<b>Retssikkerhed og administration</b>	<b>111</b>	<b>304</b>	<b>166</b>	<b>29</b>	<b>63</b>	<b>8</b>	<b>681</b>	<b>29</b>
Helhedsvurdering	4	20	11	3	3	0	41	35
Øvrige bestemmelser	107	284	155	26	60	8	640	28
<b>Dagpenge ved sygdom og fødsel</b>	<b>262</b>	<b>2.910</b>	<b>604</b>	<b>557</b>	<b>172</b>	<b>17</b>	<b>4.522</b>	<b>26</b>
Dagpenge ved sygdom	186	1.572	483	483	135	14	2.873	34
Dagpenge ved graviditet, fødsel	2	62	14	6	5	0	89	22
Øvrige bestemmelser	74	1.276	107	68	32	3	1.560	11
<b>Orlov</b>	<b>1</b>	<b>5</b>	<b>0</b>	<b>0</b>	<b>0</b>	<b>0</b>	<b>6</b>	<b>0</b>
<b>Sygesikring</b>	<b>7</b>	<b>62</b>	<b>4</b>	<b>4</b>	<b>4</b>	<b>2</b>	<b>83</b>	<b>10</b>
<b>Børnetilskud og forskudsvis udbet.</b>	<b>40</b>	<b>228</b>	<b>72</b>	<b>35</b>	<b>31</b>	<b>3</b>	<b>409</b>	<b>26</b>
Børnetilskud	17	155	55	22	17	1	267	29
Øvrige bestemmelser	23	73	17	13	14	2	142	21
<b>Børnefamilieydelse</b>	<b>10</b>	<b>45</b>	<b>19</b>	<b>12</b>	<b>3</b>	<b>6</b>	<b>91</b>	<b>34</b>
<b>Individuel boligstøtte</b>	<b>176</b>	<b>1.544</b>	<b>157</b>	<b>158</b>	<b>76</b>	<b>4</b>	<b>2.115</b>	<b>15</b>
<b>Almen bolig</b>	<b>5</b>	<b>167</b>	<b>13</b>	<b>19</b>	<b>20</b>	<b>0</b>	<b>224</b>	<b>14</b>
Godkendelse af almene boliger	1	18	5	2	4	0	30	23
Ældrebolig	4	149	8	17	16	0	194	13
<b>Inddrivelse af underholdsbidrag</b>	<b>18</b>	<b>45</b>	<b>8</b>	<b>8</b>	<b>9</b>	<b>0</b>	<b>88</b>	<b>18</b>
<b>Integrationsloven</b>	<b>26</b>	<b>400</b>	<b>71</b>	<b>64</b>	<b>18</b>	<b>0</b>	<b>579</b>	<b>23</b>
<b>Magtanvendelse</b>	<b>29</b>	<b>56</b>	<b>13</b>	<b>2</b>	<b>34</b>	<b>13</b>	<b>147</b>	<b>10</b>
<b>Repatrieringsloven</b>	<b>0</b>	<b>3</b>	<b>1</b>	<b>0</b>	<b>1</b>	<b>0</b>	<b>5</b>	<b>20</b>
<b>Andet</b>	<b>17</b>	<b>20</b>	<b>8</b>	<b>6</b>	<b>27</b>	<b>2</b>	<b>80</b>	<b>18</b>
<b>Total</b>	<b>2.315</b>	<b>21.870</b>	<b>3.856</b>	<b>4.458</b>	<b>1.611</b>	<b>183</b>	<b>34.292</b>	<b>24</b>

Note 1) Omgørelsesprocenten er beregnet som den andel ophævede og ændrede sager samt hjemvisninger til fornyet behandling udgør af det samlede antal afsluttede sager.

Af de sager, der blev behandlet efter lov om social service, udgjorde ca. en tredjedel af afgørelserne sager om hjælpemidler (31 pct.) og sager om særlig støtte til børn og unge udgjorde 16 pct. Af de afgørelser, der blev truffet om dagpenge ved sygdom og fødsel, omfattede dagpenge ved sygdom 2.873 (68 pct.) af de afgjorte sager.

### 3.1 Omgørelsesprocenter fordelt på lovområder

Omgørelsesprocenten, det vil sige antallet af ophævelser, ændringer og hjemvisninger til fornyet behandling, udgør i 2004 24 pct. af det samlede antal afgjorte sager, *jf. tabel 3*. Det er en stigning på 2 procentpoint i andelen af omgjorte sager i de sociale nævn i forhold til 2003.

Områder med generelt høje omgørelsesprocenter er i 2004 lov om børnefamilieydelse (34 pct.), lov aktiv beskæftigelsesindsats (31 pct.), som skyldes fleksjob mv. (34 pct.) og retssikkerhed og administration (29 pct.), heraf kategorien helhedsvurdering (35 pct.).

Omgørelsesprocenterne for ankesager om revalidering og tilbagebetalingspligt efter lov om aktiv socialpolitik er generelt høje (34 pct.), mens kategorierne enkeltydelser og øvrige bestemmelser er lave (18 pct.). Samlet betyder det en omgørelsesprocent på 23 for lov om aktiv socialpolitik, som derved samlet set placerer sig lige under gennemsnittet for alle lovområder (24 pct.).

Områder med generelt lave omgørelsesprocenter er lov om sygesikring (0 pct.), lov om magtanvendelse (10 pct.), øvrige bestemmelser efter dagpengeloven (11 pct.)

lov om delpension (13 pct.) og almen bolig (14 pct.). Disse tal skal dog ses i lyset af, at der med en enkelt undtagelse er tale om lovområder, hvor der er afgjort et mindre antal sager, og enkelte omgørelser vil kunne rykke billedet.

---

# 4 Forskelle i gennemsnitlig sagsbehandlingstid geografisk og efter lovområder

Den gennemsnitlige sagsbehandlingstid for behandling af en ankesag er faldet med 1 pct. i forhold til sidste år. I dage drejer sig om 1 dag fra 100 dage til 99 dage, så det tager i gennemsnit lidt over 3 måneder at få behandlet en ankesag i de sociale nævn. *jf. tabel 4.*

**Tabel 4. Gennemsnitlig sagsbehandlingstid i de sociale nævn geografisk fordelt, 2003 og 2004**

	Antal dage i 2003	Antal dage i 2004
Sikringsstyrelsen <sup>1)</sup>	146	156
København	73	77
Frederiksborg	81	69
Roskilde	88	95
Vestsjælland	162	159
Storstrøm	91	93
Bornholm	56	51
Fyn	99	88
Sønderjylland	92	84
Ribe	57	46
Vejle	86	57
Ringkøbing	144	189
Århus	92	77
Viborg	60	71
Nordjylland	102	89
<b>Vejet gennemsnit for de sociale nævn</b>	<b>100</b>	<b>99</b>

Note: 1) Den Sociale Sikringsstyrelse er sekretariat for Københavns og Frederiksberg Kommuner

Gennemsnittet dækker over sagsbehandlingstider, som for 2003 varierede fra 56 dage i nævnet for Bornholms Statsamt til 162 dage i Vestsjællands Statsamt. For 2004 var spændet blevet forøget, da den korteste sagsbehandlingstid var 46 dage i Ribe Statsamt og den længste sagsbehandlingstid 189 dage i Ringkøbing Statsamt. I 3 nævn i Ribe, Bornholms og Vejle Statsamter var den gennemsnitlige sagsbehandlingstid under 2 måneder.

De længste sagsbehandlingstider var i de sociale nævn for Ringkøbing Statsamt, Den Sociale Sikringsstyrelse og Vestsjællands Statsamt med i gennemsnit mellem 156 dage og 189 dage, svarende til ca. 5-6 måneder. De lange sagsbehandlingstider i disse nævn skal blandt andet ses i sammenhæng med, at disse nævn også har den største stigning i antallet af afsluttede sager i 2004. De mange afgørelser med en meget lang sagsbehandlingstid betyder i første omgang en øget sagsbehandlingstid og først på sigt, når disse sager er afviklet, kan der regnes med en effekt i form af kortere sagsbehandlingstider.

## 4.1 Gennemsnitlig sagsbehandlingstid på lovområder

De gennemsnitlige sagsbehandlingstider for ankesagerne fordelt på lovområder viser, *jf. tabel 5*, at der var et spænd i sagsbehandlingstiden fra 37 dage i sager om orlov til 188 dage i sager om delpension.

Tabel 5. Gennemsnitlig sagsbehandlingstid i de sociale nævn fordelt efter hovedlovområder i 2003 og 2004

Hoved lovområder:	Gennemsnitligt antal dage i 2003 (Eksklusiv Sikringsstyrelsen)	Gennemsnitligt antal dage i 2004 (Eksklusiv Sikringsstyrelsen)	Gennemsnitligt antal dage i 2004 (Inklusive Sikringsstyrelsen)
Delpension	144	116	188
Social pension	104	97	107
Aktiv beskæftigelsesindsats	92	98	101
Aktiv socialpolitik	82	80	81
Social service	92	92	101
Retssikkerhed og administration	103	108	129
Dødsberegning ved svørdømme og fødsel	95	95	105
Orlov	115	37	37
Sværsikring	76	82	108
Børnetilskud og forskudsvis udb.	92	95	106
Børnefamilieydelse	69	91	100
Individuel boligstøtte	95	77	97
Almen bolig	88	91	110
Indd. af underholdningsbidrag	75	78	86
Integrationsloven	77	95	108
Magtanvendelse	91	91	91
Repatrieringsloven	-	69	156
Anden lovgivning	38	31	78
<b>Gennemsnitligt antal dage</b>	<b>93</b>	<b>89</b>	<b>99</b>

Note: På grund af manglende sammenlignelighed i 2003 mellem Sikringsstyrelsens tal for de sociale nævn i København og Frederiksberg Kommuner og de øvrige sociale nævn er de lovfordelte tal alene vist for de 14 statsamter. For 2004 er dette ændret, men af hensyn til sammenligneligheden med 2003 er tallene for 2004 tillige angivet uden tallene fra Den Sociale Sikringsstyrelse.

1) Nævnets afgørelse om magtanvendelse i forbindelse med optagelse i boligtilbud uden samtykke skal træffes senest 14 dage efter modtagelse af kommunens eller amtskommunens indstilling (jf. Lov om social service § 109 g).

Sager vedrørende lov om magtanvendelse har dog en gennemsnitlig sagsbehandlingstid på 9 dage. Det hænger sammen med særlige regler for nævnenes afgørelser om magtanvendelse i forbindelse med sager omkring optagelse i boligtilbud uden samtykke, hvor nævnets afgørelse skal træffes senest 14 dage efter modtagelse af kommunens eller amtskommunens indstilling, jf. lov om social service § 109g.

Den gennemsnitlige sagsbehandlingstid for de sociale nævn var i lighed med sidste år længst for behandling af ankesager efter lov om delpension, hvor sagsbehandlingstiden var på 144 dage 2003 og 116 dage i 2004 eller 188 dage alt afhængig af, om Sikringsstyrelsen indgår i opgørelsen. På landsplan er der, som sagt, alene tale om et meget lille antal sager. I 2004 var der i alt 8 sager i hele landet, og en enkelt meget langvarig sag kan således ændre billedet. Herudover var de længste sagsbehandlingstider for behandling af ankesager om retssikkerhed og administration med henholdsvis 103 dage i 2003 og i 2004 108 eller 129 dage inklusive sagsbehandlingstider i Den Sociale Sikringsstyrelse, efter lov om social pension henholdsvis 104 i 2003 og i 2004 97 dage eller 107 dage inklusiv Den Sociale Sikringsstyrelse.