

Ankestyrelsens statistikker

# Ankestatistik

Årsstatistik 2012



Ankestyrelsen



## INDHOLDSFORTEGNELSE

	Side
<b>1 Sammenfatning</b>	<b>2</b>
<b>2 Afsluttede sager i de to nævn og andel af nævnsafgørelser</b>	<b>4</b>
2.1 Færre afsluttede sager	4
2.2 Færre oprettede og færre verserende sager	5
2.3 Stadig mindre andel nævnsmødeafgørelser	6
<b>3 Omgørelsesprocenter og afsluttede sager efter lovområder</b>	<b>8</b>
3.1 Nævnene ændrede eller hjemviste 26 procent af sagerne	8
3.2 Omgjorte sager fordelt på lovområder	9
3.3 Stigning i afsluttede sager om dagpenge ved sygdom og fødsel	10
<b>4 Gennemsnitlige sagsbehandlingstider</b>	<b>12</b>
4.1 Den gennemsnitlige sagsbehandlingstid steg i 2012	12
4.2 Sagsbehandlingstiden steg på flere større lovområder	13
Bilag 1 Grundlaget for statistikken	17
Regelsæt	17
1.1 Data	17

## Forord

Ankestyrelsen har hvert år udgivet en kommenteret årsstatistik: *Ankestatistik for beskæftigelsesankenævnene og de sociale nævn*, der belyser afgørelserne i beskæftigelsesankenævnene og de sociale nævn i Statsforvaltningerne.

Med lov nr. 493 af 21. maj 2013 har Folketinget vedtaget en reform af den eksisterende klagestruktur på det sociale område og det beskæftigelsesmæssige område.

Ankestyrelsen vil herefter være den eneste klageinstans i forhold til kommunale afgørelser på det sociale og beskæftigelsesmæssige område, idet klagesagsbehandlingen af kommunale afgørelser på det sociale område og det beskæftigelsesmæssige område placeres i Ankestyrelsen, og de sociale nævn og beskæftigelsesankenævnene med sekretariat i statsforvaltningerne nedlægges.

Denne årsstatistik for 2012 for nævnene vil dermed være den sidste.

Statistik for nævnenes virksomhed i 1. halvår af 2013 vil blive offentliggjort på ankestyrelsens hjemmeside, og Ankestyrelsen vil fremover løbende publicere en ny statistik for Ankestyrelsens afgørelser.

Grundlaget for denne statistik for nævnenes virksomhed i 2012 er data fra statsforvaltningernes journalsystem.

- Kapitel 2 beskriver udviklingen i de afsluttede sager i de to nævn i perioden 2008-2012 samt andelen af nævnsafgørelser.
- Kapitel 3 omhandler især omgørelsesprocenterne og afsluttede sager efter lovområde.
- Kapitel 4 belyser de gennemsnitlige sagsbehandlingstider.

Den 1. oktober 2012 blev kommunernes ansvar for udbetaling af børnefamilieydelse, børnetilskud og sager efter lov om opkrævning af underholdningsbidrag overført til Udbetaling Danmark. Klager over disse sager er samtidig overført fra nævnene til Ankestyrelsen. Dette har betydning for sagstallet i nævnene i 2012.

De oplysninger, der indgår som grundlag for årsstatistikken, er offentliggjort under Tal fra Ankestyrelsen på Ankestyrelsens hjemmeside: [www.ast.dk/tal\\_fra\\_ankestyrelsen](http://www.ast.dk/tal_fra_ankestyrelsen). Her er det også muligt at hente data på kommuneniveau.

# 1 Sammenfatning

## Færre afsluttede sager

De sociale nævn og beskæftigelsesankenævnene afsluttede tilsammen 35.496 sager i 2012. Det var 431 færre afsluttede sager end i 2011, svarende til et fald på godt 1 procent.

I 2012 oprettede beskæftigelsesankenævnene og de sociale nævn til sammen 39.130 sager i de fem statsforvaltninger. Det er færre sager end i 2011, svarende til et fald på 3.331 sager eller 8 procent. I alle fem statsforvaltninger var antallet af afsluttede sager mindre end antallet af oprettede sager

Antallet af sager i 2012 kan imidlertid ikke helt sammenlignes med antallet af afsluttede sager i 2011. Klagesager om børnefamilieydelse, børnetilskud og sager efter lov om opkrævning af underholdningsbidrag behandles fra 1. oktober 2012 ikke længere af nævnene.

Disse sager overgik til behandling i Ankestyrelsen og ved en direkte sammenligning mellem antallet af sager og afgørelser i 2011 og 2012 bør der korrigeres for den lavere sagstilgang til nævnene. Denne statistik om klagesager i beskæftigelsesankenævnene og de sociale nævn omhandler alene de sager, der er behandlet i de to nævn i Statsforvaltningerne.

## Ca. tre uger længere gennemsnitlig sagsbehandlingstid

I 2012 var den gennemsnitlige sagsbehandlingstid 20,9 uger i beskæftigelsesankenævnene og de sociale nævn under ét. I forhold til 2011 steg den gennemsnitlige sagsbehandlingstid i nævnene med næsten tre uger fra 18,0 uger til 20,9 uger.

## Godt hver fjerde klagesag blev ændret eller hjemvist

26 procent af de realitetsbehandlede sager ændret eller hjemvist til fornyet behandling i kommunerne. Det er et fald i forhold til 2011, men en mindre stigning i forhold til 2010.

I beskæftigelsesankenævnene udgjorde andelen af omgjorte sager 23 procent og i de sociale nævn var omgørelsesprocenten 28. Der var en højere andel af omgjorte sager i beskæftigelsesnævnene i 2012, men en uændrede andel omgjorte sager i de sociale nævn i forhold til 2011.

Beskæftigelsesankenævnene ændrede eller hjemviste flest sager på de store lovområder: dagpenge ved sygdom (22 procent) og aktiv socialpolitik (30 procent). På det største klageområde i de sociale nævn, hvilket vil sige sager efter lov om social service, som udgjorde over halvdelen af klagesagerne, blev 31 procent af sagerne ændret eller hjemvist

**Andelen af nævns mødeafgørelser falder fortsat**

Andelen af nævns mødeafgørelser faldt i de to nævn under ét fra 37 procent i 2011 til 23 procent i 2012. Det lavere antal nævns mødeafgørelse kunne ses i begge nævn og i begge nævn udgjorde nævns mødeafgørelserne 23 procent af nævnenes samlede afgørelser.

## 2 Afsluttede sager i de to nævn og andel af nævnsafgørelser

### 2.1 Færre afsluttede sager

De sociale nævn og beskæftigelsesankenævnene afsluttede tilsammen 35.496 sager i 2012. Det var 431 færre afsluttede sager end i 2011, svarende til et fald på godt 1 procent.

I 2012 afsluttede nævnene flere sager end i årene 2008 til 2009, men både i 2012 og 2011 ses et fald i antallet af afsluttede sager i forhold til året før, *jf. tabel 2.1.*

**Tabel 2.1** Antallet af afsluttede sager i de sociale nævn og i beskæftigelsesankenævnene, 2008-2012

	Stadfæstet	Ændret	Hjemvist	Afvist/bortfaldet <sup>1</sup>	Afsluttet i alt
<b>Hele landet 2008</b>	<b>17.824</b>	<b>2.679</b>	<b>3.991</b>	<b>3.026</b>	<b>27.520</b>
<b>Hele landet 2009</b>	<b>21.020</b>	<b>3.114</b>	<b>4.318</b>	<b>3.534</b>	<b>31.986</b>
<b>Hele landet 2010</b>	<b>24.458</b>	<b>3.406</b>	<b>4.900</b>	<b>3.667</b>	<b>36.431</b>
<b>Hele landet 2011</b>	<b>23.158</b>	<b>4.068</b>	<b>4.890</b>	<b>3.811</b>	<b>35.927</b>
<b>Hele landet 2012</b>	<b>23.864</b>	<b>3.601</b>	<b>4.601</b>	<b>3.430</b>	<b>35.496</b>
<b>Beskæftigelsesankenævn 2012</b>	11.795	1.908	1.596	1.386	16.685
Hovedstaden	4.047	596	420	428	5.491
Sjælland	1.984	335	481	279	3.079
Syddanmark	2.867	463	255	273	3.858
Midtjylland	1.996	404	355	298	3.053
Nordjylland	901	110	85	108	1.204
<b>De sociale nævn 2012</b>	12.069	1.693	3.005	2.044	18.811
Hovedstaden	3.869	526	928	648	5.971
Sjælland	2.209	267	536	299	3.311
Syddanmark	2.938	338	470	448	4.194
Midtjylland	2.171	362	803	440	3.776
Nordjylland	882	200	268	209	1.559

Noter: 1) Tidligere var der seks afgørelseskoder, som er ændret til fire. Der er fortsat tre afgørelseskoder for realitetsbehandlede sager: stadfæstet, ændret og hjemvist. De tre tidligere afgørelseskoder for ikke-realitetsbehandlede sager: afvist/henvist, bortfald og andet er nu samlet i en afgørelseskode bortfald / henvist.

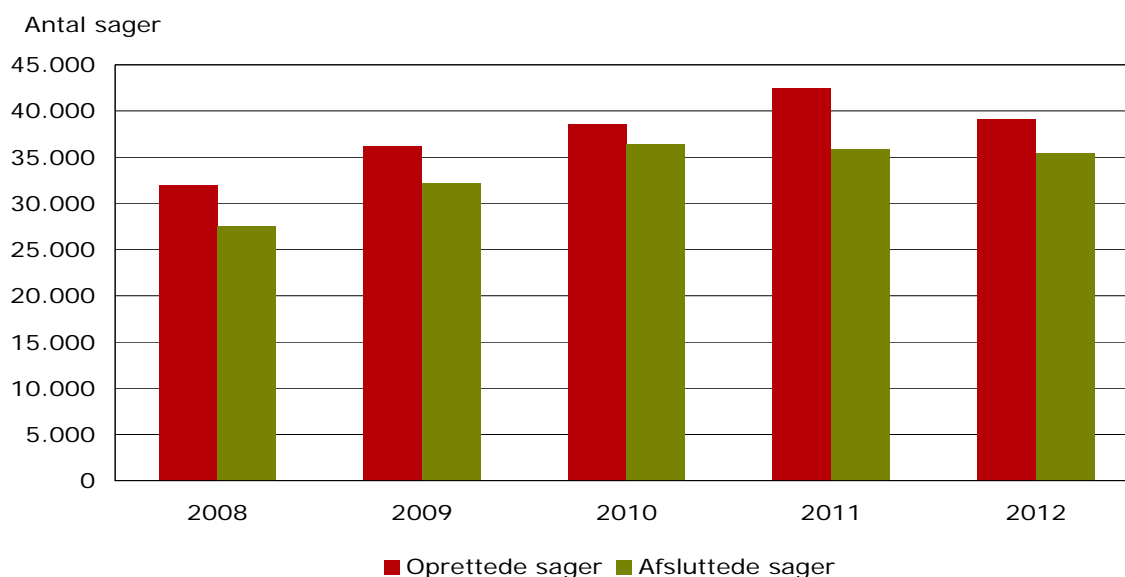
Beskæftigelsesankenævnene afsluttede 16.685 sager i 2012, svarende til 47 procent af det samlede antal afsluttede sager. Det er en større andel af de samlede afsluttede sager i nævnene end i 2011. For en præsentation af beskæftigelsesankenævnenes og de sociale nævns ansvarsområde henvises til bekendtgørelse om retssikkerhed og administration på det sociale område, kapitel 4 i bilag 1.2.

## 2.2 Færre oprettede og færre verserende sager

Beskæftigelsesankenævnene og de sociale nævn oprettede til sammen 39.130 sager i de fem statsforvaltninger. Det er færre sager end i 2011, svarende til et fald på 3.331 sager eller 8 procent, *jf. figur 2.1*.

Frem til 2011 steg antallet af oprettede sager i nævnene, og 2012 er første år, hvor der er tale om et fald i antallet af oprettede sager. Den andel, som de afsluttede sager udgjorde af de oprettede, steg i forhold til 2011.

**Figur 2.1** Oprettede og afsluttede ankesager i beskæftigelsesankenævnene og de sociale nævn under ét, 2008-2012

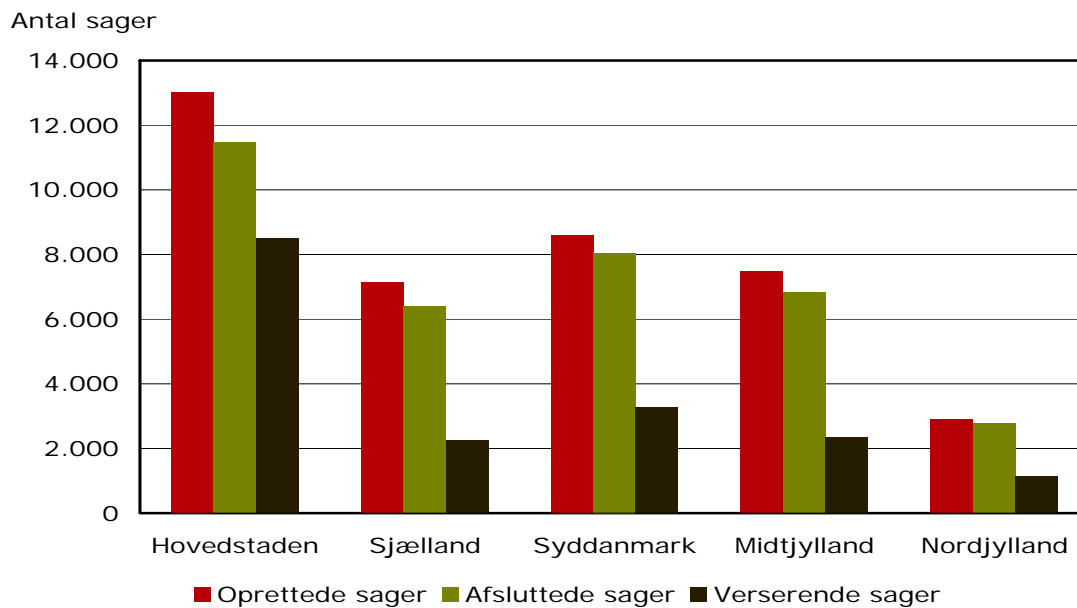


I alle fem statsforvaltninger var antallet af afsluttede sager i 2012 mindre end antallet af oprettede sager, *jf. figur 2.2*.

Statsforvaltningen Nordjylland var, ligesom tidligere år, forholdsvis tæt på at have afsluttet samme antal sager, som nævnet oprettede i løbet af året. Det samme var tilfældet i statsforvaltningen Syddanmark. Ved udgangen af 2012 havde Nordjylland imidlertid et antal verserende sager, der svarer til 39 procent af de oprettede sager og Syddanmark en andel, der svarer til 38 procent.

Den laveste andel verserende sager ved udgangen af 2012 kunne ses i Statsforvaltningerne Midtjylland og Sjælland. I disse statsforvaltninger udgjorde de verserende sager 32 procent af de oprettede sager og 35 procent af de afsluttede.

**Figur 2.2** Antallet af oprettede og afsluttede sager i 2012 samt verserende sager ved udgangen af 2012



### 2.3 Stadig mindre andel nævnsmødeafgørelser

Ifølge lov om retssikkerhed og administration kan ankesager i de sociale nævn og beskæftigelsesankenævnene enten afgøres på et nævnsmøde med deltagelse af beskikkede medlemmer eller af formanden uden mødebehandling i de sager, hvor der ikke er tvivl om afgørelsen. Sagerne afgøres ved almindeligt flertal eller af formanden i de sager, hvor der ikke er tvivl om afgørelsen.

Andelen af nævnsmødeafgørelser faldt i de to nævn tilsammen fra 37 procent i 2011 til 23 procent i 2012. Faldet foregik i begge nævn og i begge nævn udgjorde nævnsmødeafgørelserne 23 procent af nævnenes samlede afgørelser, *jf. tabel 2.2*.

Den faldende andel afgørelser på nævnsmøde var højest i de sociale nævn, hvor andelen faldt med 16 procentpoint i forhold til 2011, mens faldet i beskæftigelsesankenævnene udgjorde 12 procentpoint.



**Table 2.2** Andel af nævnsmødeafgørelser<sup>1</sup> fordelt på de to nævn og statsforvaltningerne. Procent. 2008-2012

	Beskæftigelsesankenævn	Sociale nævn	De to nævn under ét
<b>Hele landet 2008</b>	43	42	43
<b>Hele landet 2009</b>	43	39	41
<b>Hele landet 2010</b>	42	36	39
<b>Hele landet 2011</b>	35	39	37
<b>Hele landet 2012</b>	23	23	23
Hovedstaden	18	18	18
Sjælland	27	28	28
Syddanmark	22	23	23
Midtjylland	21	21	21
Nordjylland	39	33	36

Note: 1) Nævnsmødeafgørelser er summen af sager behandlet på møde i forhold til det samlede antal realitetsbehandlede sager (det vil sige sager, der er stadfæstede, ændrede eller hjemviste).

I Statsforvaltningen Nordjylland blev 36 procent af afgørelserne afgjort som nævnsmødeafgørelser. Det er den højeste samlede andel nævnsmødeafgørelser i 2012. Statsforvaltningen Sjælland afgjorde med 28 procent den næst største andel af sagerne som nævnsmødeafgørelser.

De regionale variationer i andelen af nævnsafgørelse var størst for afgørelser truffet i beskæftigelsesankenævnene. 39 procent af sagerne i Statsforvaltningen Nordjylland blev afgjort på nævnsmøde, mod 18 procent af sagerne i Statsforvaltningen Hovedstaden.

I de sociale nævn varierede andelen af nævnsafgørelser mellem 33 procent og 18 procent. Den største andel blev afgjort i Statsforvaltningen Nordjylland og den laveste andel i Statsforvaltningen Hovedstaden.

## 3 Omgørelsesprocenter og afsluttede sager efter lovområder

De sociale nævn og beskæftigelsesankenævnene træffer afgørelser i sager, som er afgjort af kommunale myndigheder. Nævnene kan enten stadfæste eller omgøre de kommunale myndigheders afgørelser. En sag er omgjort, hvis den enten er ændret eller hjemvist til fornyet behandling og afgørelse i kommunen.

### 3.1 Nævnene ændrede eller hjemviste 26 procent af sagerne

26 procent af de realitetsbehandlede sager blev i 2012 ændret eller hjemvist til fornyet behandling i kommunerne. Det er et fald i forhold til 2011, men en mindre stigning i forhold til 2010, *jf. tabel 3.1.*

**Tabel 3.1** Realitetsbehandlede sager og omgørelsesprocenter, 2008–2012

	Stadfæstet	Ændret	Hjemvist	Realitetsbehandlet	Omgørelsespct. <sup>1</sup>
<b>Hele landet 2008</b>	<b>17.824</b>	<b>2.679</b>	<b>3.991</b>	<b>24.494</b>	<b>27</b>
<b>Hele landet 2009</b>	<b>21.020</b>	<b>3.114</b>	<b>4.318</b>	<b>28.452</b>	<b>26</b>
<b>Hele landet 2010</b>	<b>24.458</b>	<b>3.406</b>	<b>4.900</b>	<b>32.764</b>	<b>25</b>
<b>Hele landet 2011</b>	<b>23.158</b>	<b>4.068</b>	<b>4.890</b>	<b>32.116</b>	<b>28</b>
<b>Hele landet 2012</b>	<b>23.864</b>	<b>3.601</b>	<b>4.601</b>	<b>32.066</b>	<b>26</b>
<b>Beskæftigelsesankenævn 2012</b>	11.795	1.908	1.596	15.299	23
Hovedstaden	4.047	596	420	5.063	20
Sjælland	1.984	335	481	2.800	29
Syddanmark	2.867	463	255	3.585	20
Midtjylland	1.996	404	355	2.755	28
Nordjylland	901	110	85	1.096	18
<b>Sociale nævn 2012</b>	12.069	1.693	3.005	16.767	28
Hovedstaden	3.869	526	928	5.323	27
Sjælland	2.209	267	536	3.012	27
Syddanmark	2.938	338	470	3.746	22
Midtjylland	2.171	362	803	3.336	35
Nordjylland	882	200	268	1.350	35

Noter: 1) Omgørelsesprocenten er beregnet, som den andel ændrede og hjemviste afgørelser udgør af det samlede antal realitetsbehandlede sager, det vil sige sager, der er stadfæstede, ophævede eller hjemviste.

I 2012 blev 14 procent af de realitetsbehandlede sager hjemvist, mens 11 procent blev ændret.

I beskæftigelsesankenævnene udgjorde andelen af omgjorte sager 23 procent og i de sociale nævn var omgørelsesprocenten 28. Der var en højere andel omgjorte sager i beskæftigelsesnævnene, men en uændret andel omgjorte sager i de sociale nævn i forhold til 2011.

Der var regionale udsving i begge nævn. I beskæftigelsesankenævnene lå den regionale spredning mellem 18 procent og 29 procent. I de sociale nævn lå andelen af omgjorte sager på mellem 22 procent og 35 procent.

### 3.2 Omgjorte sager fordelt på lovområder

På de store lovområder ændrede og hjemviste beskæftigelsesankenævnene i 2012 flest sager efter lov om aktiv socialpolitik (30 procent) og efter lov om dagpenge ved sygdom (22 procent). De sociale nævn ændrede eller hjemviste 31 procent af sagerne efter lov om social service. På lovområdet aktiv socialpolitik blev 23 procent af sagerne omgjort, *jf. tabel 3.2.*

**Tabel 3.2** Antal afsluttede sager og omgørelsesprocenter fordelt på hovedlovområder

	Stadfæstet	Ændret	Hjemvist	Afvist/bortfald	Afsluttet	Omgørelsespct. <sup>1</sup>
<b>Beskæftigelsesankenævn i alt</b>	<b>11.795</b>	<b>1.908</b>	<b>1.596</b>	<b>1.386</b>	<b>16.685</b>	<b>22,9</b>
Dagpenge - sygdom og barsel	5.998	953	687	556	8.194	21,5
- dagpenge ved sygdom	5.831	923	677	530	7.961	21,5
- barseldagpenge	167	30	10	26	233	19,3
Aktiv socialpolitik <sup>2</sup>	2.916	687	573	516	4.692	30,2
Aktiv beskæftigelsesindsats	1.252	113	158	143	1.666	17,8
Integrationsloven	30	6	3	4	43	23,1
Social pension	1.530	122	151	114	1.917	15,1
- social pension (ny lov) <sup>2</sup>	1.425	107	138	100	1.770	14,7
- social pension (gl. lov) <sup>2</sup>	105	15	13	14	147	21,1
Retssikkerhed mv. <sup>2</sup>	24	11	1	28	64	33,3
Handicappede i erhverv	29	9	22	9	69	51,7
Delpension	2	1	0	0	3	33,3
Orlov	0	0	0	0	0	0
Anden lovgivning	14	6	1	16	37	33,3

<b>Sociale nævn i alt</b>	<b>12.069</b>	<b>1.693</b>	<b>3.005</b>	<b>2.044</b>	<b>18.811</b>	<b>28</b>
Aktiv socialpolitik <sup>2</sup>	2.916	109	758	270	4.053	22,9
Integrationsloven	47	3	11	9	70	23
Social pension	1.190	130	174	170	1.664	20,3
- social pension (ny lov) <sup>2</sup>	879	101	124	127	1.231	20,4
- social pension (gl. lov) <sup>2</sup>	311	29	50	43	433	20,3
Retssikkerhed mv. <sup>2</sup>	255	179	26	140	600	44,6
Social service	6.541	1.070	1.819	1.036	10.466	30,6
Magtanvendelse overfor voksne <sup>1</sup>	105	5	21	70	201	19,8
Børnetilskud, forskudsvis mv.	196	82	38	104	420	38
- inddrivelse af børnebidrag	24	18	6	14	62	50
Børnefamilieydelse	25	11	8	16	60	43,2
Boligstøtte	635	103	133	168	1.039	27,1
Almene boliger	151	1	12	29	193	7,9
Repatrieringsloven	7	0	3	0	10	30
Anden lovgivning	1	0	2	32	35	66,7
<b>Total</b>	<b>23.864</b>	<b>3.601</b>	<b>4.601</b>	<b>3.430</b>	<b>35.496</b>	<b>25,5</b>

Note: 1) Omgørelsesprocenten er beregnet, som den andel ændrede og hjemviste afgørelser udgør af det samlede antal realitetsbehandlede sager, det vil sige sager, der er stadfæstede, ophævede eller hjemviste. 2) Sager efter lovområderne aktiv socialpolitik, social pension (ny og gammel lov) og retssikkerhed mv. er pr. 1. januar 2007 opsplittet på de sociale nævn og beskæftigelsesankenævnene, for en fordeling på lovparagraffer se bilag 1.

### 3.3 Stigning i afsluttede sager om dagpenge ved sygdom og fødsel

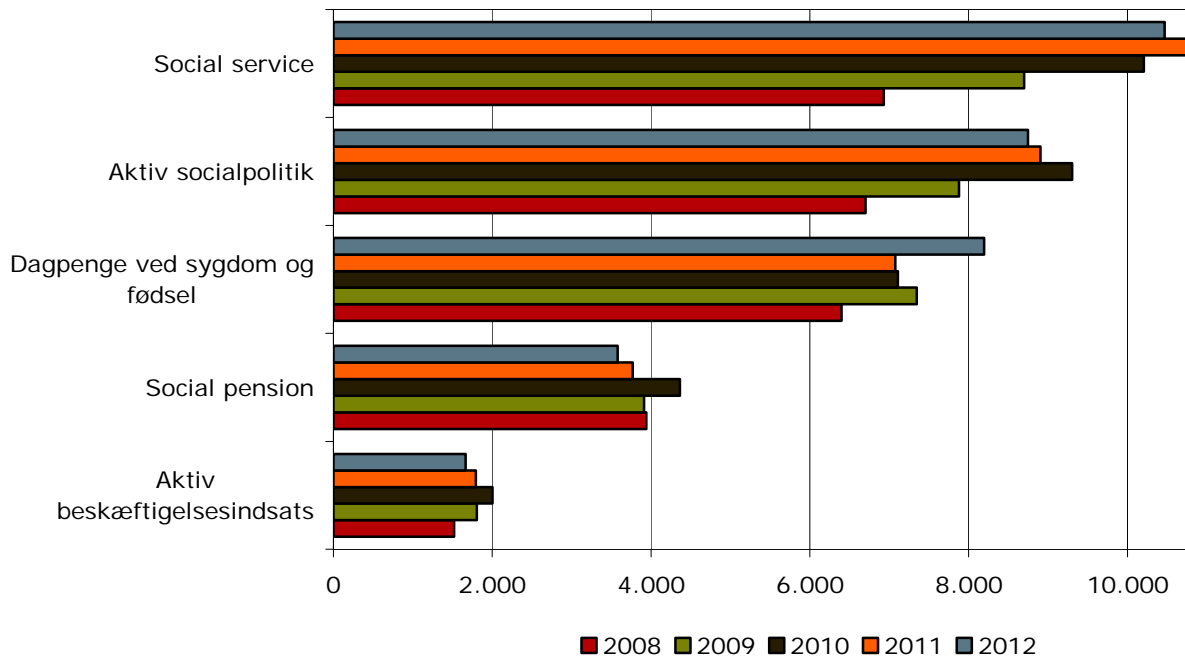
I 2012 faldt antallet af afsluttede sager samlet set med 431 sager i forhold til 2011, svarende til en tilbagegang på 1 procent. Faldet i antallet af afsluttede sager fordelte sig imidlertid ujævnt på de enkelte lovområder.

Antallet af afsluttede sager efter lov om social service udgjorde 10.466 sager, hvilket var et fald på 717 eller 6 procent i forhold til 2011, *jf. figur 3.1*.

Det samlede antal sager efter lov om aktiv socialpolitik faldt med 99 sager i 2012, hvilket svarer til et fald på 2 procent.

Afsluttede sager om dagpenge ved sygdom og fødsel var det eneste større lovområde, hvor der foregik en vækst fra 2011 til 2012. I 2011 afsluttede nævnene i alt 7.076 dagpengesager og i 2012 8.194 sager, hvilket er en stigning på 16 procent.

Figur 3.1 Udviklingen i afsluttede sager på de fem store lovområder. 2008-2012



## 4 Gennemsnitlige sagsbehandlingstider

### 4.1 Den gennemsnitlige sagsbehandlingstid steg i 2012

I 2012 var den gennemsnitlige sagsbehandlingstid 20,9 uger under ét i beskæftigelsesankenævnene og de sociale nævn. I forhold til 2011 steg den gennemsnitlige sagsbehandlingstid i nævnene med ca. tre uger fra 18,0 uger til 20,9 uger, *jf. tabel 4.1.*

De kontraktfastsatte målsætninger for den gennemsnitlige sagsbehandlingstid varierer i de 5 statsforvaltninger. Målene opstilles kvartalsvis og tilpasses statsforvaltningernes individuelle udfordringer.

Statsforvaltningerne har i løbet af de seneste år oplevet en stor stigning i antallet af indkommende sager på nævnsområdet og har derfor som helhed betragtet haft vanskeligt ved at imødekomme resultatmålene.

I Statsforvaltningen Hovedstaden varierede de fastsatte sagsbehandlingstider i det sociale nævn fra 26 uger i årets første kvartal til 17 uger i årets sidste og i beskæftigelsesankenævnet fra 21 uger i årets første kvartal til 16 uger i årets sidste.

I Statsforvaltningen Sjælland var de kontraktfastsatte sagsbehandlingstider i det sociale nævn på 13 uger i årets 4 kvartaler. I beskæftigelsesankenævnet var målsætningerne i årets første kvartal på 17 uger og i årets sidste 13 uger.

I to af statsforvaltninger faldt den gennemsnitlige sagsbehandlingstid imidlertid. I statsforvaltning Midtjylland faldt den gennemsnitlige sagsbehandlingstid 7,4 uge og i Nordjylland faldt sagsbehandlingstiden 2,3 uger i begge nævn under ét.

I de øvrige tre af Statsforvaltningerne var der tale om en stigning i sagsbehandlingstiden. I statsforvaltningen i Hovedstaden udgjorde sagsbehandlingstiden i de to nævn under ét 29,3 uger, hvilket er en stigning på 12 uger i forhold til 2011. I statsforvaltningen Sjælland sås kun en mindre stigning i sagsbehandlingstiden på under end en uge. I statsforvaltningen Syddanmark steg den gennemsnitlige sagsbehandlingstid med 3,6 uge.

**Tabel 4.1** Gennemsnitlig sagsbehandlingstid opgjort i antal uger. 2010-2012

	Beskæftigelsesankenævnene			Sociale nævn			De to nævn under ét		
	2010	2011	2012	2010	2011	2012	2010	2011	2012
Hovedstaden	12	15,7	23,1	11,9	18,8	35,6	11,9	17,3	29,3
Sjælland	9	16,5	16,7	7,6	13,2	13,5	8,2	14,9	15,1
Syddanmark	10,7	14,0	18,4	14,2	15,0	17,9	12,6	14,5	18,1
Midtjylland	34,4	24,1	19,7	27,4	22,2	11,7	30,4	23,1	15,7
Nordjylland	26,3	20,7	17,7	25,7	25,1	23,6	26,0	22,9	20,6
<b>Hele landet</b>	<b>16,1</b>	<b>17,7</b>	<b>19,8</b>	<b>15,7</b>	<b>18,2</b>	<b>21,9</b>	<b>15,9</b>	<b>18,0</b>	<b>20,9</b>

Note: 1) Den gennemsnitlige sagsbehandlingstid for hele landet er et vægtet gennemsnit.

Den gennemsnitlige sagsbehandlingstid i beskæftigelsesankenævnene var på 19,8 uger og lidt længere i de sociale nævn, nemlig 21,9 uger. Det er en stigning for begge nævn i forhold til 2011.

Regionalt var der stor spredning i sagsbehandlingstiden. Statsforvaltningen Sjælland havde med 15,1 uger den korteste gennemsnitlige sagsbehandlingstid i de to nævn tilsammen. Statsforvaltningen Midtjylland havde imidlertid den korteste sagsbehandlingstid i de sociale nævn (11,7 uger), mens Statsforvaltningen Sjælland havde den korteste sagsbehandlingstid i beskæftigelsesankenævnet (16,7 uger).

Statsforvaltningen Hovedstaden havde de længste gennemsnitlige sagsbehandlingstider – både i de to nævn under et (29,3 uger) og i de sociale nævn (35,6 uger) samt i beskæftigelsesankenævnet (23,1 uger). Der er tale om væsentlige stigninger i forhold til 2011.

## 4.2 Sagsbehandlingstiden steg på flere større lovområder

På flere større lovområder i beskæftigelsesankenævnene og i de sociale nævn steg den gennemsnitlige sagsbehandlingstid i forhold til 2011.

I beskæftigelsesankenævnene tog behandlingen af klager om dagpenge ved sygdom efter ny lov i gennemsnit 20,0 uger. I forhold til 2011 var det en stigning i den gennemsnitlige sagsbehandlingstid på 2 uger. På et andet af de store lovområder, aktiv socialpolitik, steg sagsbehandlingstiden med 1,4 uge fra 17,9 til 19,3 uger og lovområdet vedrørende klager efter aktiv beskæftigelsesindsats steg med 2,7 uger, fra 13,5 til 16,2 uger, *jf. tabel 4.2*.

I de sociale nævn steg den gennemsnitlige sagsbehandlingstid for sager efter aktiv socialpolitik med 4,1 uger fra 14,1 til 18,2 uger. Den gennemsnitlige sagsbehandlingstid for sager om social pension (ny lov) steg ligeledes med 4,6 uger, fra 15,7 til 19,5 uger.

På flere af de mindre lovområder i begge nævn faldt de gennemsnitlige sagsbehandlingstider.



**Tabel 4.2** Gennemsnitlig sagsbehandlingstid på hovedlovområder 2009-2012

	Antal uger i 2009	Antal uger i 2010	Antal uger i 2011	Antal uger i 2012
<b>Beskæftigelsesankenævn i alt</b>	17,0	16,1	17,7	19,8
Dagpenge ved sygdom	22,9	-	18,0	20,0
- dagpenge ved sygdom	16,4	16,0	18,0	20,1
- barseldagpenge	16,0	17,6	18,2	18,4
Aktiv socialpolitik <sup>1</sup>	17,6	15,9	17,9	19,3
Aktiv beskæftigelsesindsats	15,6	12,9	13,5	16,2
Integrationsloven	15,4	24,3	24,6	20,1
Social pension (ny lov) <sup>1</sup>	18,3	18,0	19,7	24,0
Social pension (gl. lov) <sup>1</sup>	17,4	21,4	19,3	20,6
Retssikkerhed mv. <sup>1</sup>	8,0	9,3	23,0	14,6
Handicappede i erhverv	27,7	20,0	13,2	19,7
Delpension	18,7	9,3	24,8	14,8
Orlov	11,0	19,9	36,5	0
Anden lovgivning	10,7	24,7	0,0	11,0
<b>Sociale nævn i alt</b>	16,6	15,7	18,2	21,9
Aktiv socialpolitik <sup>1</sup>	14,4	13,2	14,1	18,2
Integrationsloven	17,1	13,3	18,1	14,6
Social pension (ny lov) <sup>1</sup>	16,9	14,8	15,7	20,3
Social pension (gl. lov) <sup>1</sup>	18,0	16,4	16,2	17,4
Retssikkerhed mv. <sup>1</sup>	15,4	16,2	14,7	24,3
Social service	17,9	17,3	24,0	23,8
Magtanvendelse overfor voksne	3,5	5,5	19,2	11,2
Børnetilskud, forskudsvis mv.	17,5	15,6	7,8	22,1
Inddrivelse af børnebidrag	20,0	0	20,0	26,4
Børnefamilieydelse	20,4	16,6	17,4	21,9
Boligstøtte	16,3	14,9	25,4	23,0
Almene boliger	13,3	11,7	15,7	22,1
Repatrieringsloven	24,4	15,3	13,1	23,2
Anden lovgivning	7,6	12,4	7,6	6,9
<b>Begge nævn under ét</b>	<b>16,8</b>	<b>15,9</b>	<b>18,0</b>	<b>20,9</b>

Note: 1) Sager efter lovområderne aktiv socialpolitik, social pension (ny og gammel lov) og retssikkerhed mv. er pr. 1. januar 2007 opsplittet på de sociale nævn og beskæftigelsesankenævne, for en fordeling på lovparagraffer se bilag 1. På de små lovområder kan enkelte sager påvirke sagsbehandlingstiden fra år til år.





# Bilag 1 Grundlaget for statistikken

## Regelsæt

De sociale nævn og beskæftigelsesankernævne har frem til 1. juli 2013 behandlet klager over afgørelser, der er truffet af kommuner og regioner i det omfang, det er fastsat i social- og beskæftigelseslovgivningen.

I hver af de 5 regionale statsforvaltninger var der et socialt nævn og et beskæftigelsesankenævn. De sociale nævn var ankeinstans på det sociale område, mens sager, som vedrørte tilknytningen til arbejdsmarkedet hørte til beskæftigelsesankenævnet. For en præsentation af hvilke ansvarsområder de to nævn havde, se bekendtgørelse om retssikkerhed og administration på det sociale område, jf. bilag 1.2.

### 1.1 Data

Grundlaget for statistikken er data af statsforvaltningernes journalsystem, som er tilsendt Ankestyrelsen via Økonomi- og Indenrigsministeriet. Bearbejdningen af statistikmaterialet med henblik på offentliggørelse samt udarbejdelse af tekst, tabeller og figurer er foretaget af Ankestyrelsen.

**Ændringer i afgørelseskoder**

I statistikken var der tidligere 7 afgørelsesmåder. 3 afgørelsesmåder er for realitetsbehandlede sager:

- Stadfæstelse,
- Ophævelse/ændring og
- Hjemvisning til fornyet behandling

og fire afgørelseskoder for ikke-realitetsbehandlede sager:

- Afvisning eller henvisning til anden myndighed
- Bortfald under sagsbehandling: På grund af ændret afgørelse i kommunen
- Bortfald under sagsbehandling: Anden årsag og
- Andet

Alle fire ikke-realitetsbehandlede afgørelseskoder er fra 1. januar 2007 slået sammen i en afgørelseskode: Afvist/bortfaldet.

Med den nye afgørelseskode er der ikke mistet vigtig information. Det drejer sig om manglende information om i de ikke-realitetsbehandlede sager er afvist (ankefristproblemer, forkert myndighed el.lign.) eller om sagen er bortfaldet eller trukket tilbage under behandlingen. Dette skal ses i forhold til, hvad der er opnået af forenkling i registreringer og at de specifikationer, der foretages, skal være letforståelige og entydige for at sikre ensartethed i registreringspraksis.

Den nye afgørelsesmåde afvist/bortfaldet indeholder således sager om:

- a) Afvisning eller henvisning til anden myndighed, det vil sige sager, der afvises på grund af overskridelse af ankefristen. Tillige sager, der blev afvist på grund af nævnets manglende kompetence og sager, der henvises til anden myndighed.
- b) Bortfald under sagsbehandling (sagen trækkes tilbage af klager) på grund af ændret afgørelse i kommunen eller på grund af anden årsag.
- c) Andet omfatter sager, der afsluttes på en måde, der ikke kan indpasses i én af de øvrige afgørelsesmåder.

Afgørelsesmåden ophævet/ændret hedder nu ændret. Sammenkædningen af afgørelsesmåderne ophævelse og ændring var ikke umiddelbart logisk, da de sager, hvor der alene var en ophævelse af kommunens afgørelse (uden samtidig hjemvisning), var meget få. Oftest var der tillige tale om en efterfølgende hjemvisning til fornyet behandling i kommunen.

Fremover er praksis for registrering af sager, der alene ophæves uden hjemvisning, at de registreres i afgørelsesmåden ændret, mens sager, der ophæves og hjemvises til fornyet behandling, skal registreres i afgørelsesmåden Hjemvist.

### **Ændringer i lovområde: Merudgifter til voksne efter serviceloven. SEL § 100**

Hidtil har merudgifter til voksne efter serviceloven § 100 været indeholdt i en fællesgruppe sammen med paragrafferne SEL §§ 101-106. Årsagen har været, at yderst få afgørelser vedrørende behandling og beskyttet beskæftigelse, der sammen med merudgifter udgør denne gruppe.

Da disse områder er indholdsmæssigt forskellige, er der nu sket en opsplitning. Gruppen vedrørende § 100 – 106 er opdelt således:

§§ 100 Nødvendige merudgifter

§§ 101-102 Behandling

§§ 103-106 Beskyttet beskæftigelse mv.

## **1.2. Bekendtgørelse om retssikkerhed og administration på det sociale område**

(Bekendtgørelse nr. 853 af 23/08/2012 Historisk)

### Kapitel 4

#### Det sociale nævn og beskæftigelsesankenævnet

**§ 21.** Det sociale nævn behandler klager over afgørelser truffet efter:

- 1) lov om social pension med undtagelse af afgørelser efter kapitel 3 og §§ 43 a, og 44,
- 2) lov om højeste, mellemste, forhøjet almindelig og almindelig førtidspension med undtagelse af afgørelser efter §§ 13-15, 21, 24, 44 og 54, stk. 3 og 4,
- 3) lov om individuel boligstøtte,
- 4) kapitel 10 og 10 a i lov om aktiv socialpolitik og afgørelser om tilbagebetaling af ydelser efter kapitel 10 og 10 a, jf. § 95,
- 5) lov om social service,
- 6) lov om børnefamilieydelse, bortset fra sager om skattepligt efter kildeskattelovens § 1,
- 7) lov om børnetilskud og forskudsvis udbetaling af børnebidrag,
- 8) lov om almene boliger m.v. og lov om boliger for ældre og personer med handicap,
- 9) repatrieringsloven,
- 10) lov om opkrævning af underholdsbidrag,
- 11) lov om folkeskolen (afgørelser om søskendemoderation og fripladser),
- 12) lov om gebyrer og morarenter vedrørende visse ydelser, der opkræves af kommunerne og inddrives af inddrivelsesmyndigheden,
- 13) lov om integration af udlændinge i Danmark for så vidt angår kommunalbestyrelsens afgørelser efter kapitel 3 om boligplacering af flygtninge og §§ 35 – 39,

- 14) lov om dag-, fritids- og klubtilbud m.v. til børn og unge og
- 15) kapitel 2 i lov om friplejeboliger.

**§ 22.** Beskæftigelsesankenævnet behandler klager over afgørelser truffet efter:

- 1) lov om en aktiv beskæftigelsesindsats,
- 2) lov om aktiv socialpolitik med undtagelse af afgørelser efter lovens kapitel 10 og 10 a og tilbagebetaling af disse ydelser, jf. § 95,
- 3) lov om sygedagpenge,
- 4) lov om ret til orlov og dagpenge ved barsel,
- 5) lov om kompensation til handicappede i erhverv m.v.,
- 6) kapitel 3 samt §§ 43 a og 44 i lov om social pension,
- 7) §§ 13-15, 21, 24, 44 og 54, stk. 3 og 4, i lov om højeste, mellemste, forhøjet almindelig og almindelig førtidspension,
- 8) lov om delpension,
- 9) lov om fleksydelse,
- 10) § 19, stk. 2, i lov om børnepasningsorlov,
- 11) lov om integration af udlændinge i Danmark med undtagelse af afgørelser truffet af kommunalbestyrelsen efter kapitel 3 om boligplacering af flygtninge og §§ 35-39,
- 12) lov om seniorjob,
- 13) lov om en 2-årig forsøgsordning om jobpræmie til enlige forsørgere og
- 14) lov om en 2-årig forsøgsordning om jobpræmie til kontanthjælpsmodtagere med langvarig ledighed m.v.

**§ 23.** Det sociale nævn er beslutningsdygtigt, når samtlige medlemmer er til stede.

Stk. 2. Beskæftigelsesankenævnet er beslutningsdygtigt, når formanden og fire andre medlemmer er til stede.

Stk. 3. Reglerne i § 35, stk. 1, og §§ 36 og 37 gælder ved behandlingen af klager i de sociale nævn og beskæftigelsesankenævnene.

Stk. 4. Statsforvaltningen kan nedsætte det antal sociale nævn, som er nødvendigt i forhold til antallet af sager.

Stk. 5. Social- og integrationsministeren udpeger efter indstilling fra styrelseschefen for Ankestyrelsen 19 juridisk sagkyndige medlemmer til de sociale nævn blandt Ankestyrelsens ansatte, jf. lovens § 45, stk. 3.

## Kapitel 5

### Sagsbehandlingen i de sociale nævn og i beskæftigelsesankenævnene

**§ 24.** Formanden for nævnet kan overlade formandskabet og sine øvrige beføjelser til medarbejdere fra sekretariatet.

**§ 25.** Formanden bestemmer, at en sag kan afgøres uden forelæggelse i et møde, hvis formanden skønner, at der er tilvejebragt et forsvarligt grundlag, og at der ikke er tvivl om afgørelsen.

Stk. 2. Formanden orienterer medlemmerne om nævnets praksis i disse sager.

Stk. 3. Hvis en afgørelse, der er truffet uden forelæggelse i et møde, antages til behandling af Ankestyrelsen, skal sagen forelægges i et møde i nævnet, der kan fastholde den afgørelse, der tidligere er truffet eller træffe en ny afgørelse.

**§ 26.** En afgørelse, der er truffet på et møde i nævnet, kan kun ændres på et nyt møde i nævnet.

**§ 27.** Ved behandlingen af sager om særlig støtte til børn og unge efter servicelovens kapitel 11 medvirker en børnesagkyndig under sagens forberedelse i sekretariatet i de sociale nævn, i det omfang sagens karakter tilsiger det.

Stk. 2. Hvis den børnesagkyndige, har kendskab til forældrene eller barnet på forhånd, skal den børnesagkyndige straks underrette sekretariatet herom med henblik på, at sekretariatet kan vurdere, om en anden børnesagkyndig skal deltage i sagens forberedelse.

#### Forenklet mødebehandling

**§ 28.** Sager, som formanden skønner egnet til forenklet mødebehandling, udsendes til medlemmerne med indstilling om afgørelsen. Disse sager drøftes på et møde, hvis et medlem anmoder herom.

#### Foreløbige afgørelser

**§ 29.** Formanden kan træffe en foreløbig afgørelse i tilfælde, hvor det skønnes, at der er tale om en øjeblikkeligt opstået trangssituation, eller hvor der i øvrigt er et særligt behov herfor, og hvor der kan ske en væsentlig skade for klageren, hvis sagen skal afvente mødebehandlingen.

Stk. 2. Formandens afgørelser efter stk. 1 kan ikke indbringes for Ankestyrelsen, men skal hurtigst muligt behandles i et møde i nævnet.

#### Frist for sagsbehandling i visse sager

**§ 30.** Beskæftigelsesankenævnet træffer afgørelse inden 4 uger efter, at klagen er modtaget i beskæftigelsesankenævnet i følgende sager:

- 1) Klager over jobcenterets afgørelser efter kapitel 9-12 i lov om en aktiv beskæftigelsesindsats vedrørende personer, der er omfattet af lovens § 2, nr. 1, hvor afgørelsen er begrundet i personens ønsker og forudsætninger samt arbejdsmarkedets behov.
- 2) Klager over jobcenterets afgørelse om, at beskæftigelsesindsatsen for personer, der er omfattet af lovens § 2, nr. 1, skal varetages af en anden aktør.
- 3) Klager over, at det ordinære arbejde, som personer i seniorjob er henvist til af jobcenteret, ikke har været rimeligt, jf. § 12, stk. 2, nr. 1, i lov om seniorjob.

Stk. 2. I sager efter stk. 1, modtager beskæftigelsesankenævnet klagen og genvurderingen fra jobcenteret senest 5 arbejdsdage efter, at klagen er modtaget i jobcenteret, medmindre jobcenteret ved genvurderingen fuldt ud har givet klageren medhold.

## Kapitel 12

### Statistik

§ 68. Beskæftigelsesankenævnene, de sociale nævn og Pensionsstyrelsen indberetter senest i februar måned hvert år en opgørelse til Ankestyrelsen over det foregående års sagsantal og gennemsnitlige sagsbehandlingstid fordelt på sagstyper og afgørelsesart. Stk. 2. Oplysningerne kan efter aftale med Ankestyrelsen afgives som led i nævnenes indberetning af antallet af ankesager.