

Ankestyrelsens statistikker

Anbringelsesstatistik

Årsstatistik 2010



Ankestyrelsen



INDHOLDSFORTEGNELSE

	Side
Forord	1
1 Hovedresultater – anbringelser af børn og unge 2010	2
2 Afgørelser om anbringelse i 2010	6
2.1 Afgørelse og samtykke	6
2.2 Alder, køn og anbringelseshyppighed	7
2.3 Udviklingen i anbringelserne 2007-2010	11
2.4 Første anbringelsessted	12
2.5 Anledning til afgørelser om anbringelse	14
2.6 Årsager til anbringelse	17
3 Anbragte børn og unge i 2010	20
3.1 Anbragte børn og unge ved udgangen af 2010	20
3.2 Opfølgning og andre sagshændelser under anbringelsen	29
4 Tilbud om efterværn til unge mellem 18 og 22 år	37
4.1 Afgørelse om efterværn forud for det fyldte 18. år	38
4.2 Etablering af døgnophold i anbringelsessted	39
4.3 18-22årige med døgnophold ved udgangen af 2010	40
4.4 Ophør af døgnophold i efterværn	42
Bilag 1. Baggrund og metode	44

Forord

Siden 1. januar 2006, hvor anbringelsesreformen trådte i kraft, har kommunerne indberettet oplysninger om afgørelser om anbringelse af børn og unge uden for hjemmet til Ankestyrelsens anbringelsesstatistik. Med årsstatistikken 2010 foreligger der således fem års statistiske opgørelser for udviklingen på området siden anbringelsesreformen.

Anbringelsesstatistikken giver en unik mulighed for, at alle kan følge udviklingen på anbringelsesområdet for hele landet og i de enkelte kommuner. Ankestyrelsen leverer løbende oplysninger baseret på data fra anbringelsesstatistikken til beslutningstagere, lovgiver og forskningsinstitutioner.

Ankestyrelsen har i de forløbne år arbejdet med at gøre statistikken stadig mere tilgængelig for kommunerne. Som led heri udsender Ankestyrelsen hvert kvartal ledelsesinformation til kommunerne med centrale anbringelsesdata for den enkelte kommune.

Den kommunale ledelsesinformation er samtidig et led i Ankestyrelsens omfattende valideringsproces, som sikrer, at statistikken giver et så retvisende billede som muligt af de afgørelser, som kommunerne træffer om anbringelse af børn og unge i året.

Årsstatistikken 2010 viser, at kommunerne i 2010 har truffet færre afgørelser om anbringelse i forhold til de forudgående år. 12 procent færre børn og unge er i 2010 blevet anbragt uden for hjemmet i forhold til 2009.

Oplysningerne for 2010 vil efterfølgende blive opdateret årligt, ligesom tallene for 2007-2009 er opdateret i denne statistik i forhold til tidligere offentliggjorte statistikker for de tre år.

Oplysningerne i denne årsstatistik bygger på de indberettede afgørelser frem til begyndelsen af august 2011.

En del af de opgørelser, som indgår i årsstatistikken, er offentliggjort kommune- og/eller regionsfordelt i dataportalen 'Tal fra Ankestyrelsen' på hjemmesiden www.ast.dk. Her er der mulighed for at danne egen statistik og eksempelvis få vist resultaterne grafisk.

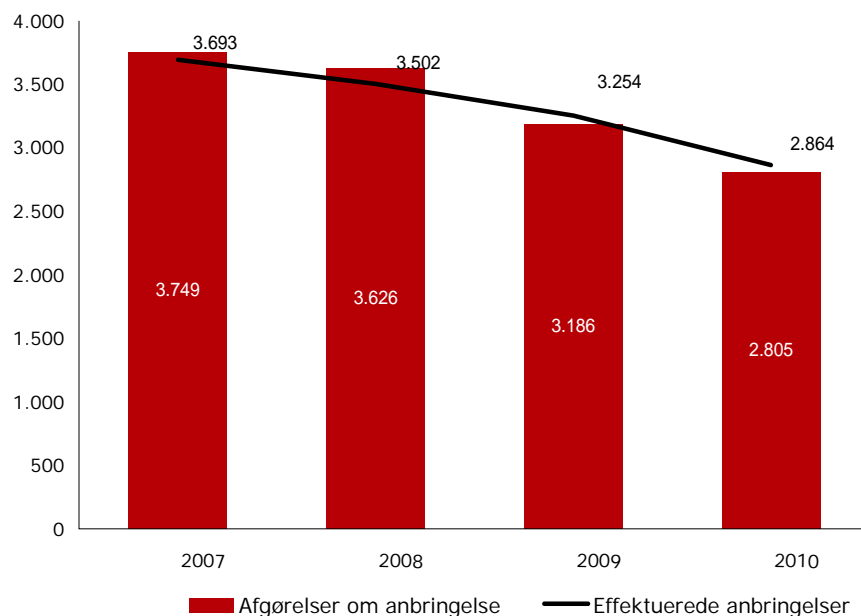
1 Hovedresultater – anbringelser af børn og unge 2010

Årsstatistik 2010 om børn og unge anbragt uden for hjemmet giver et overblik over kommunernes afgørelser om anbragte børn og unge mellem 0 og 17 år. Derudover beskrives unge mellem 18 og 22 år med døgnophold i anbringelsessteder som led i efterværn. Dette er den femte årsstatistik siden anbringelsesreformen trådte i kraft 1. januar 2006. I årsstatistikken er der primært lagt vægt på at beskrive antallet af afgørelser i 2010 og udviklingen siden 2007.

Færre børn og unge anbringes

I 2010 blev der truffet afgørelse om anbringelse i 2.805 sager, mens 2.864 børn og unge flyttede til anbringelsesstedet (effektuerede anbringelser). Antallet af afgørelser er faldet med 12 procent siden 2009, og med 23 procent siden 2008. Antallet af afgørelser om anbringelse lå nogenlunde stabilt fra 2007 til 2008, *jf. figur 1.1*.

Figur 1.1 Antal afgørelser om anbringelse og effektuerede anbringelser, 2007-2010

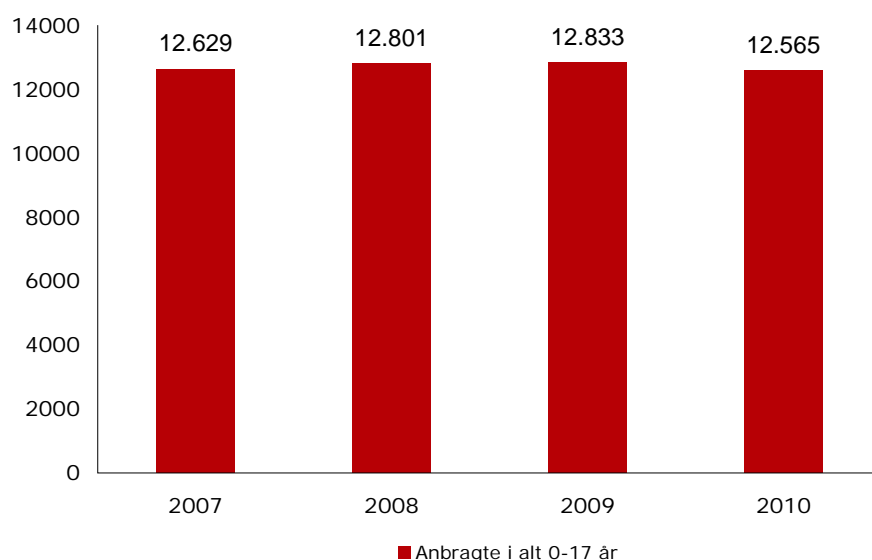


Færre børn og unge er anbragt

Det faldende antal afgørelser om anbringelse har medført et mindre fald i det samlede antal anbragte børn og unge ved udgangen af året. I 2010 var 12.565 børn og unge

anbragt, hvilket er et fald på 2 procent i forhold til 2009, hvor 12.833 børn og unge var anbragt, *jf. figur 1.2*.

Figur 1.2 Antal anbragte børn og unge 0-17 år, ultimo 2007-2010



En større andel af de anbragte er små børn

En større andel af de nye afgørelser om anbringelse truffet i 2010 vedrørte små børn mellem 0 og 3 år. 13 procent af anbringelserne i 2010 vedrørte 0-3-årige, mens den tilsvarende andel i 2007 var på 9 procent. Der har i samme periode været et fald i andelen af afgørelser om anbringelse for 12-14-årige. De udgjorde 23 procent i 2010, et fald fra 29 procent i 2007. Der træffes fortsat flest afgørelser om anbringelser for aldersgruppen 12-17 år, nemlig 65 procent.

Ses der på andelen af anbragte børn i forhold til befolkningen i samme aldersgruppe, kan det konstateres, at anbringelseshyppigheden er stigende for 0-6-årige børn, mens den er faldende for børn og unge i alderen 7-17 år.

Flere bliver anbragt i plejefamilie

Andelen af børn og unge, der bliver anbragt i plejefamilie som første anbringelsessted er stigende. I 2010 flyttede 31 procent ind i en plejefamilie som første anbringelsessted, mens det var 25 procent i 2007. Andelen af børn og unge der flyttede ind på eget værelse er i samme periode steget fra 9 til 13 procent, mens andelen på døgninstitutioner er faldet fra 36 til 28 procent.

Andelen af anbragte i plejefamilier er også stigende, når der ses på det totale antal anbragte børn og unge ved udgangen af året. Her er 51 procent af alle anbragt i plejefamilie, hvilket er en stigning fra 47 procent i 2007.

Andelen af tvangsmæssige anbringelser stiger

I 2010 traf kommunerne 311 afgørelser om anbringelse uden samtykke¹ svarende til 12 procent af alle afgørelser truffet i 2010. Det er en stigning på 5 procentpoint i forhold til 2007, hvor 7 procent af afgørelserne var tvangsmæssige.

Gruppen af tvangsmæssigt anbragte er steget fra 2007 til 2010. I slutningen af 2007 var der 1.412 tvangsmæssigt anbragte børn og unge, mens der i slutningen af 2010 var 1.763 tvangsmæssigt anbragte børn og unge. Det er en stigning på cirka 25 procent.

Kommuner i yderområder har flest børn og unge anbragt uden for hjemmet

Særligt kommuner i Danmarks yderområder har en høj frekvens af anbragte børn og unge i forhold til resten af landet. I yderområderne er ofte mere end 15 ud af 1.000 børn og unge anbragt uden for hjemmet. I de fleste kommuner i Region Hovedstaden og Region Midtjylland er under 9 børn og unge ud af 1.000 børn og unge anbragt.

Kommunerne tager initiativ i en større andel af sagerne

I 46 procent af kommunernes afgørelser om anbringelse i 2010 blev anbringelsessagen påbegyndt på kommunens initiativ. Det vil sige i næsten halvdelen af sagerne.² Det er en stigning siden 2008, hvor 35 procent af sagerne blev påbegyndt på kommunens foranledning. Andelen af sager, der er rejst på baggrund af en henvendelse fra forældremyndighedsindehaveren, er faldet fra 50 procent i 2008 til 45 procent i 2010.

Stigning i afgørelser om behov for efterværn

Årsstatistikken indeholder også oplysninger om unge mellem 18 og 22 år med døgnophold i anbringelsessteder som led i efterværn. Der er sket en stigning i afgørelser om behov for efterværn siden 2007. I 2010 blev der truffet 559 afgørelser om behov for efterværn, mens der i 2007 blev truffet 418 tilsvarende afgørelser. Dette svarer til en stigning på 34 procent.

Øvrige oplysninger i statistikken

I statistikken belyses – foruden de ovenfor nævnte oplysninger – også de øvrige sagshændelser under anbringelsesforløbet i statistikken. Herunder ændringer af

¹ Tvangsmæssige afgørelser inkl. foreløbige afgørelser ved formanden for børn og unge-udvalget, jf. § 75, stk. 1.

² I statistikken er det muligt at angive flere samtidige anledninger til, at kommunen har igangsat en sag om anbringelse af et barn eller en ung. I hver femte sag sker afgørelse om anbringelse alene på kommunens foranledning.

samtykkestatus, opfølgninger af indsats og handleplan, sager forelagt børn og ungeudvalgene samt hjemgivelser og andet ophør.

Statistikken indeholder også en gennemgang af baggrund og metode, jf. bilag 1, herunder om Ankestyrelsens validering af de oplysninger, som kommunerne indberetter til statistikken.

2 Afgørelser om anbringelse i 2010

Anbringelsesstatistikken er baseret på indberetninger til Ankestyrelsen om kommunernes afgørelser om anbringelse af børn og unge uden for hjemmet og om de anbringelser, der blev iværksat af kommunerne i 2010.

Statistikken omfatter oplysninger om 2.805 afgørelser i 2010 om anbringelse af børn og unge uden for hjemmet, og 2.864 effektuerede anbringelser.

2.1 Afgørelse og samtykke

I 2010 blev der i alt truffet 2.805 afgørelser om anbringelse. 2.703 afgørelser om anbringelse af børn og unge uden for hjemmet blev truffet af kommunerne. Dertil er der ved domstolene truffet afgørelse om anbringelse i forbindelse med ungdomssanktion, afsoning eller varetægtssurrogat i 102 tilfælde.

88 procent af kommunernes afgørelser i 2010 blev truffet *med* samtykke fra forældremyndighedsindehaverne og fra de unge, der var fyldt 15 år (frivillige anbringelser). 12 procent af afgørelserne blev truffet *uden* samtykke (tvangsmæssige anbringelser), heraf blev 3 procent af afgørelserne truffet som formandsafgørelse, *jf. tabel 2.1*.³

Tabel 2.1 Afgørelser om anbringelse med samtykke, uden samtykke eller bestemt ved dom, 2007-2010

	2007	2008	2009	2010
	Antal	Antal	Antal	Antal
Med samtykke (§52)	3.388	3.231	2.783	2.392
Uden samtykke (§58)	197	217	207	221
Formandsafgørelse (§75, stk. 1)	72	105	130	90
Kommunale afgørelser i alt	3.657	3.553	3.120	2.703
Ungdomssanktion	77	69	60	35
Afsoning	.	.	.	15
Varetægtssurrogat	.	.	.	52
Uoplyste	15	4	6	0
I alt	3.749	3.626	3.186	2.805

Note: Opdaterede tal for 2007, 2008 og 2009, se bilag 1 "Baggrund og metode".

³ Det var ikke muligt at indberette afsoning og ungdomssurrogat særskilt til anbringelsesstatistikken før 2010.

Mens niveauet for antallet af afgørelser lå relativt stabilt i perioden 2006-2008, er det faldet med 12 procent i 2009, og denne tendens er forsat i 2010 med yderligere et fald på 12 procent. Samlet set er antallet af afgørelser faldet fra 3.626 i 2008 til 2.805 i 2010, svarende til et fald på 23 procent.

I 2010 udgjorde andelen af afgørelser uden samtykke, herunder formandsafgørelser, 12 procent af de kommunale afgørelser. Dette er en stigning fra 2007, hvor de udgjorde 7 procent af afgørelserne.

2.2 Alder, køn og anbringeshyppighed

Af de 2.805 afgørelser i 2010 om anbringelse uden for hjemmet vedrørte 65 procent børn og unge i alderen 12-17 år, mens 13 procent af anbringelserne vedrørte børn i alderen 0-3 år, *jf. tabel 2.2*.

Tabel 2.2 Afgørelser om anbringelse, 0-17årige, fordelt efter barnets køn og dets alder på afgørelsestidspunktet, 2010

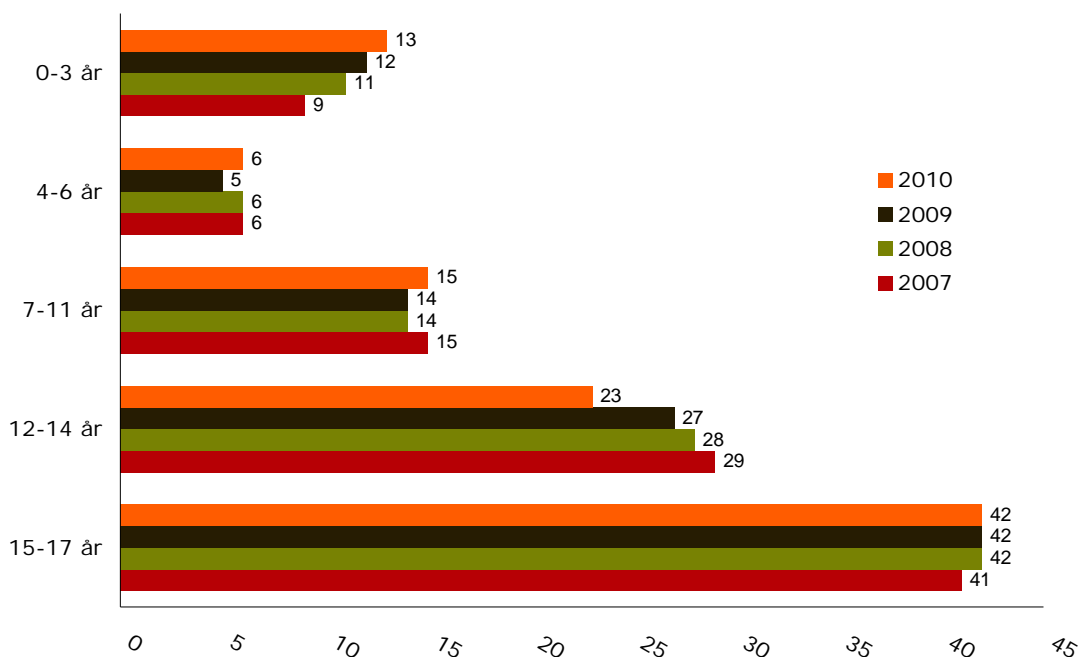
	Drenge		Piger		I alt	
	Antal	Pct.	Antal	Pct.	Antal	Pct.
0-3 år	209	14	157	12	366	13
4-6 år	101	7	80	6	181	6
7-11 år	242	16	174	14	416	15
12-14 år	330	22	321	25	651	23
15-17 år	652	43	539	42	1.191	42
Afgørelser i alt	1.534	100	1.271	100	2.805	100

Note: Procenterne summer ikke til 100 grundet afrunding.

Der anbringes lidt flere drenge (55 procent) end piger (45 procent). Der er således en overrepræsentation af drenge i forhold til befolkningssammensætningen i den tilsvarende aldersgruppe, hvor 51 procent er drenge og 49 procent er piger.

Der er sket en forskydning i fordelingen af aldersgrupper siden 2007. Mens 9 procent af afgørelserne i 2007 vedrørte unge mellem 0 og 3 år, var det tilsvarende tal i 2010 13 procent. I samme periode er andelen af afgørelser, som vedrørte børn og unge mellem 12 og 14 år faldet fra 29 procent til 23 procent.

Andelen af afgørelser fordelt på de øvrige aldersgrupper har ligget relativt stabilt i perioden, *jf. figur 2.1*.

Figur 2.1 Afgørelser fordelt efter alder 2007-2010, procent

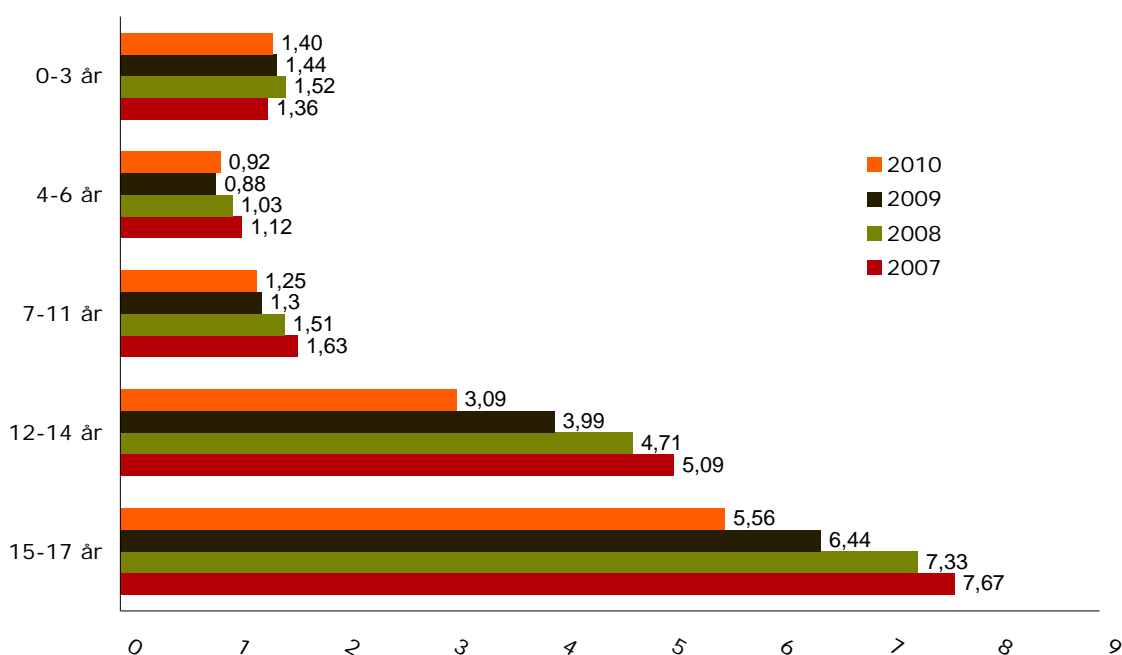
Afgørelseshyppighed

Generelt er anbringelseshyppigheden stigende med børnene/de unges alder. Hvor der i 2010 blev anbragt 1,40 børn pr. 1.000 børn i aldersgruppen 0-3 år i befolkningen, blev der anbragt 5,56 børn/unge pr. 1.000 15-17årige i befolkningen.

I perioden 2007 til 2010 er anbringelseshyppigheden faldende for alle aldersgrupper på nær de 0-3årige.

De største fald er sket i aldersgrupperne 12-14 år og 15-17 år. For de 12-14årige er anbringelseshyppigheden faldet fra 5,09 per 1.000 børn i aldersgruppen i 2007 til 3,09 per 1.000 børn i 2010. For de 15-17årige er anbringelseshyppigheden faldet fra 7,67 til 5,56 per 1.000 børn/unge i samme periode, *jf. figur 2.2*.

Figur 2.2 Afgørelseshyppighed, fordelt efter barnets alder på afgørelsestidspunktet, 2007-2010



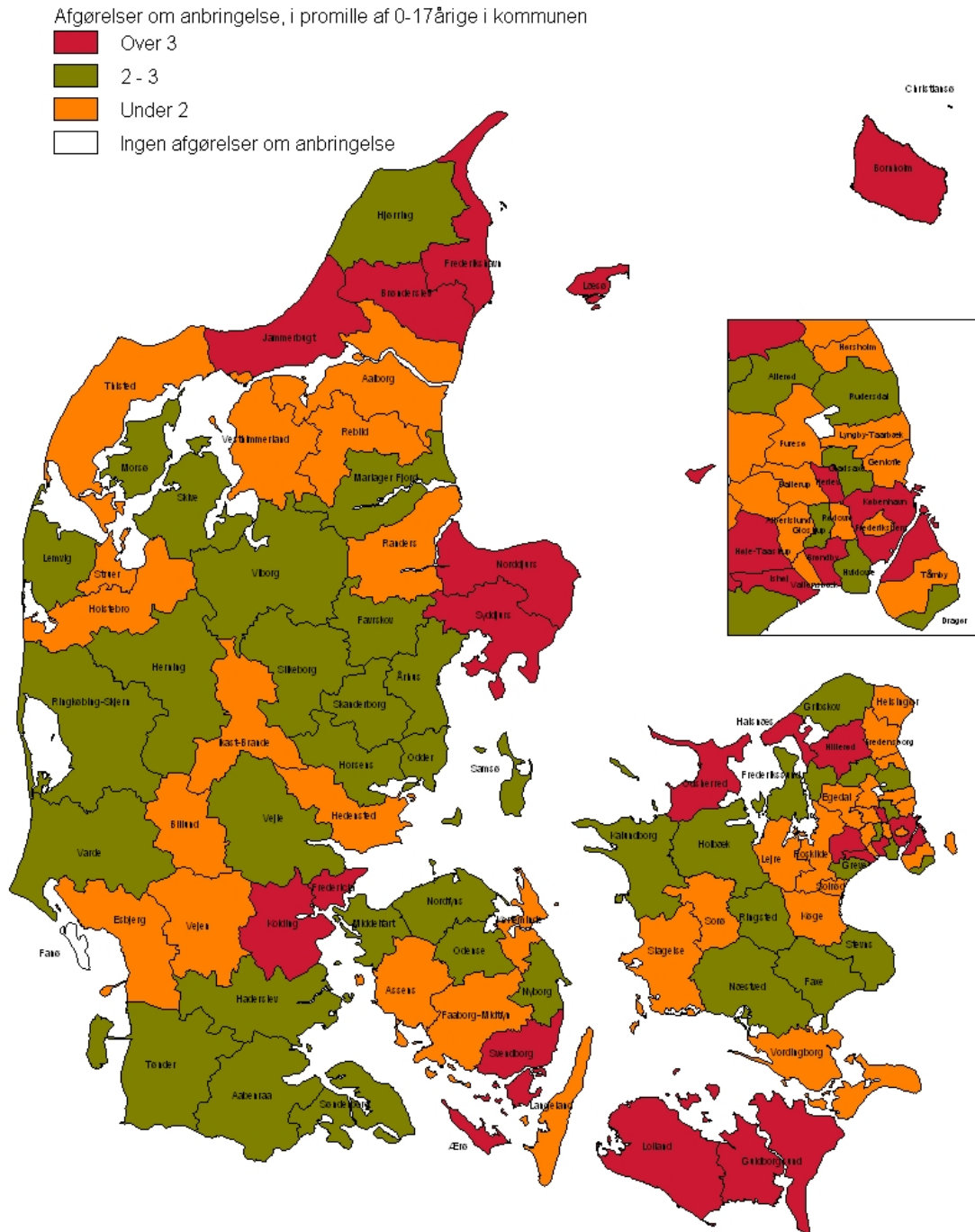
Kilde: Kommunernes indberetninger til Ankestyrelsen samt befolkningstal pr. 1. januar 2010, Danmarks Statistik
 Note: Afgørelser pr. 1.000 børn/unge i aldersgruppen

Afgørelseshyppigheden kommunefordelt

Ved at se på den kommunefordelte afgørelseshyppighed for hele aldersgruppen, kan det konstateres, at der er 22 kommuner, som i 2010 har truffet afgørelser om anbringelse for mere end 3 børn/unge pr. 1.000 børn/unge i kommunen.

36 kommuner har en afgørelseshyppighed for anbringelser på under 2 promille, jf. danmarkskortet nedenfor i *figur 2.3*.

Figur 2.3 Anbringeshyppigheden 2010 i promille af 0-17årige i kommunen



Kilde: Kommunernes indberetninger til Ankestyrelsen samt kommunefordelte befolkningstal pr. 1. januar 2010, Danmarks Statistik.

2.3 Udviklingen i anbringelserne 2007-2010

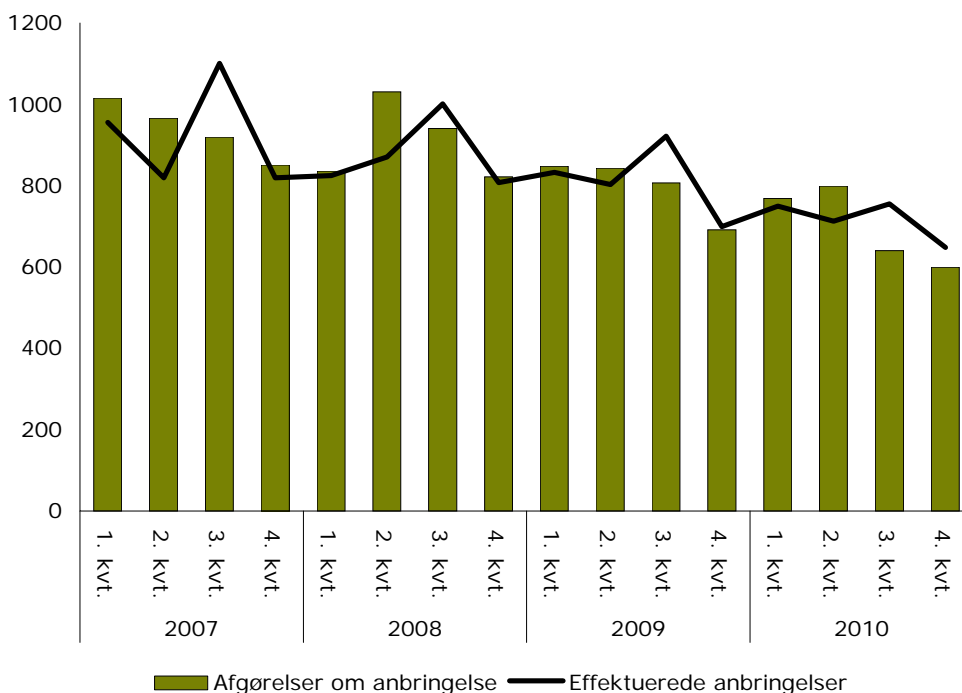
I 2010 blev der truffet afgørelse om anbringelse i 2.805 sager. Antallet af afgørelser er faldet med 12 procent siden 2009, og med 23 procent siden 2008.

Antallet af afgørelser svinger mellem kvartalerne. I 2007 og 2009 var antal afgørelser faldende hen over året. I 2008 og 2010 har antallet været stigende fra 1. til 2. kvartal og først herefter faldende.

I 2010 effektuerede kommunerne 2.864 anbringelser af børn og unge. Dette er cirka 12 procent færre end i 2009 og 18 procent færre end i 2008, se tabel 2.3.

Antallet af effektuerede⁴ anbringelser er typisk lidt højere i årets 3. kvartal. Det kan skyldes, at der er skole- og efterskolestart i 3. kvartal. Udviklingen i antal afgørelser og antal effektuerede anbringelser er illustreret i figur 2.4.

Figur 2.4 Udvikling i antallet af afgørelser om anbringelse samt effektuerede anbringelser



Note: Opgørelserne fra 2007, 2008 og 2009 er opdaterede tal fra samme opgørelsestidspunkt som 2010-tallene.

⁴ Effektueringen af en anbringelse er i statistikken opgjort på det tidspunkt, hvor barnet/den unge flytter til anbringelsesstedet.

2.4 Første anbringelsessted

I forbindelse med kommunens afgørelse om anbringelse uden for hjemmet visiteres barnet eller den unge til en døgninstitution, et godkendt opholdsted, en netværksplejefamilie eller plejefamilie, som må anses for egnet til at imødekomme barnets/den unges særlige behov.

I anbringelsesstatistikken skelnes mellem anbringelse i netværksplejefamilie inden for slægten og uden for slægten:

Netværkspleje og slægtsanbringelse

Der skelnes mellem anbringelse i netværksplejefamilie inden for slægten og uden for slægten. I anbringelsesstatistikken er definitionen følgende:

- 'Netværksplejefamilie *inden* for slægten': Barnet/den unge er anbragt hos personer, som pågældende barn/ung har en familiemæssig relation til.
- 'Netværksplejefamilie *uden* for slægten': Barnet/den unge er anbragt hos personer, som har været en del af netværket for barnet/den unge forud for sagens start, og som barnet/den unge *ikke* har en familiemæssig relation til.

I 2010 blev i alt 2.864 afgørelser om anbringelse uden for hjemmet effektueret. Det vil sige, barnet/den unge flyttede til anbringelsesstedet. En del af anbringelserne i 2010 vedrørte afgørelser, som var truffet i 2009.

31 procent af børnene/de unge blev anbragt i en plejefamilie. Dette er en stigning i andelen af effektuerede anbringelser siden 2007, hvor 25 procent af børnene/de unge blev anbragt i plejefamilier.

Af de 31 procent, der blev anbragt i plejefamilier i 2010, blev 1 procentpoint anbragt i netværksplejefamilie uden for slægten, 5 procentpoint i plejefamilie inden for slægten og 25 procentpoint i anden plejefamilie, *jf. tabel 2.3*.

Tabel 2.3 Første anbringelsessted, effektuerede anbringelser 2007-2010

	2007		2008		2009		2010	
	Antal	Pct.	Antal	Pct.	Antal	Pct.	Antal	Pct.
Plejefamilie i alt	928	25	941	27	883	27	891	31
<i>Netværkfamilie uden for slægten¹</i>	153	4	157	4	115	4	35	1
<i>Netværkfamilie inden for slægten¹</i>	47	1	27	1	39	1	137	5
<i>Almindelig plejefamilie</i>	728	20	757	22	729	22	719	25
Eget værelse, kollegium, kollegielignende opholdssted²	332	9	301	9	324	10	375	13
Døgninstitution i alt	1333	36	1176	34	1054	33	820	28
<i>Kommunalt døgntilbud (2006-09)³</i>	350	9	320	9	361	11	6	0
<i>Akutinstitution (2006-09)³</i>	288	8	234	7	194	6	2	0
<i>Døgninstitution, delvis lukket</i>	18	1
<i>Døgninstitution, sikret afdeling</i>	46	1	56	2	58	2	67	2
<i>Døgninstitution, almindelig afdeling</i>	649	18	566	16	441	14	727	25
Kost- og/eller efterskole	281	8	234	7	230	7	171	6
Socialpædagogisk opholdssted	667	18	678	19	641	20	507	18
Skibsprojekt	24	1	32	1	18	1	11	0
Uoplyst	128	3	140	4	104	3	89	3
Iværksatte anbringelser i alt	3693	100	3502	100	3254	100	2864	100

Note: Procenterne summer ikke til 100 grundet afrunding.

¹ I 2010 skemaet er disse kategorier præciseret. Denne præcisering *kan* have medført en ændret fordeling af netværksanbringelser sammenlignet med tidligere år.

² Fra 2010 omfatter kategorien også døgnophold i hybler mv., der i 2006-09 ofte blev registreret som 'Kommunalt døgntilbud'.

³ Enkelte anbringelser, effektueret i 2010, er indberettet i 2009-skemaet.

28 procent af børnene/de unge blev i 2010 anbragt på døgninstitution som første anbringelsessted, hvilket er et fald siden 2007, hvor 36 procent blev anbragt på døgninstitution. Det svarer til et fald på 38 procent.

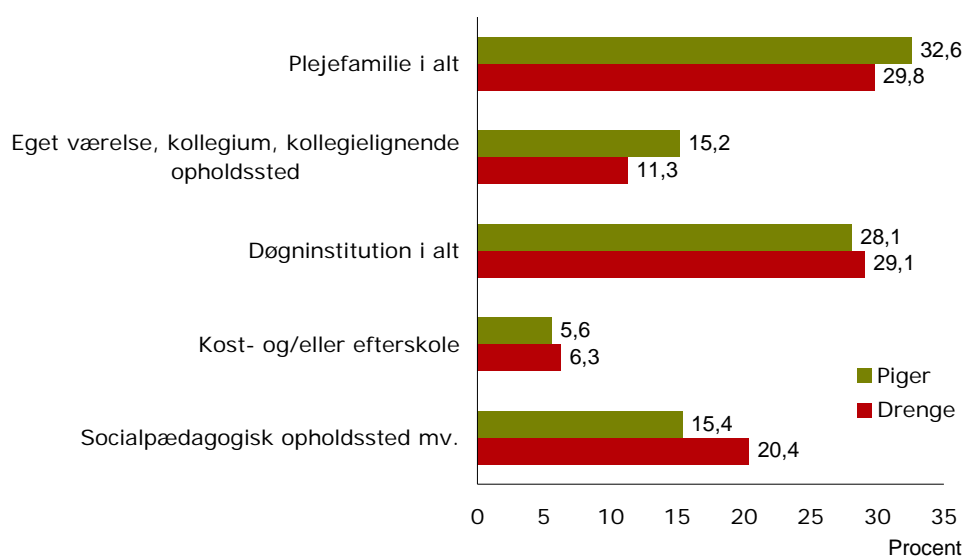
18 procent blev i 2010 anbragt på socialpædagogisk opholdssted, hvilket er en uændret andel i forhold til 2007.

13 procent blev i 2010 anbragt på eget værelse, kollegium eller kollegielignende opholdssted. Dette er en stigning siden 2007, hvor andelen var 9 procent. I samme periode er andelen af effektuerede anbringelser på kost- og/eller efterskole faldet fra 8 til 6 procent.

Effektuerede anbringelser fordelt på køn

Flere piger (15 procent) end drenge (11 procent) blev i 2010 anbragt på eget værelse, kollegium eller kollegielignende opholdssted, som første anbringelsessted. Omvendt blev flere drenge (20 procent) end piger (15 procent) anbragt på socialpædagogisk opholdssted, som første anbringelsessted, *jf. figur 2.5*.

Figur 2.5 Anbragte piger og drenge, procentvis fordelt på første anbringelsessted, 2010



2.5 Anledning til afgørelser om anbringelse

Der kan være én eller flere aktuelle anledninger til, at kommunerne igangsætter en sag om anbringelse af et barn eller en ung uden for hjemmet. Kommunerne har oplyst den eller de aktuelle anledninger til sagerne i 2748 af de 2805 indberettede afgørelser.

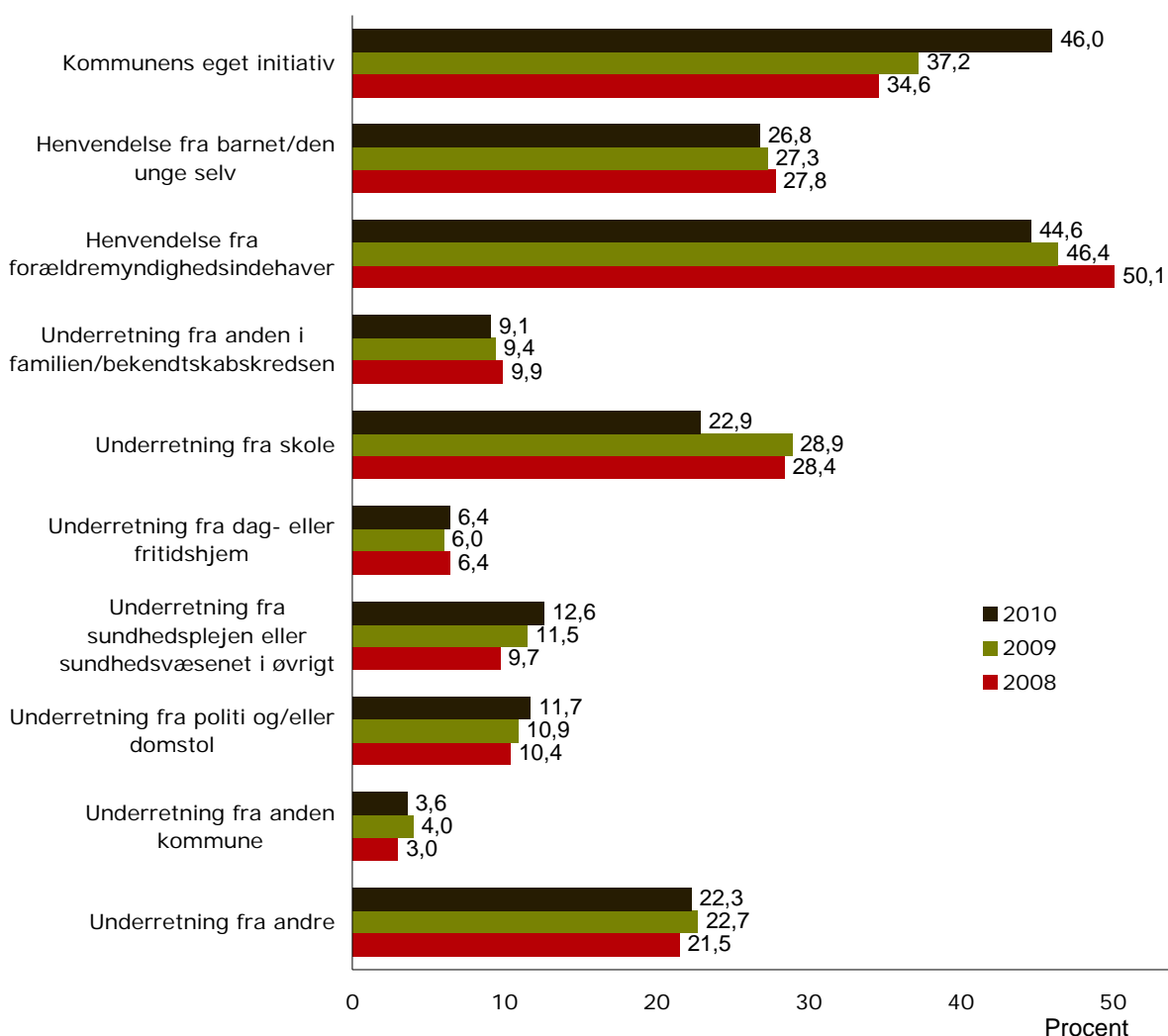
I 46 procent af afgørelserne om anbringelse i 2010 blev sagen om anbringelse rejst på kommunens eget initiativ, det vil sige gennem undersøgelsen af barnets eller søskendes forhold. Dette er en stigning fra 35 procent i 2008 og 37 procent i 2009. I 2010 var 22 procent af disse tilfælde den eneste anledning til anbringelse, *jf. figur 2.6 og tabel 2.4*.

I 45 procent af afgørelserne blev sagen rejst på baggrund af forældremyndighedshavers henvendelse til kommunen. Dette er et fald sammenlignet med 50 procent i 2008 og 46 procent i 2009. I 26 procent af disse sager var det den eneste anledning.

I 27 procent af afgørelserne var det en henvendelse fra barnet/den unge selv, der medvirkede til, at sagen om anbringelse blev rejst. Heraf var det i 14 procent af tilfældene den eneste anledning.

I 9 procent af afgørelserne blev sagen rejst efter henvendelse fra andre i familien eller bekendtskabskredsen. Heraf var det i 12 procent af tilfældene den eneste anledning.

Figur 2.6 Afgørelser om anbringelse, procentvis fordelt efter anledninger til at anbringelsessag blev rejst, 2008-2010



Kilde: Procenterne summer ikke til 100, da der har været mulighed for flere anledninger til at anbringelsessagen blev rejst.

Anledningen kan desuden være en følge af modtagne underretninger om familien eller børnene, jf. underretningsreglerne i servicelovens § 153 og § 154. Via en underretning udefra bliver kommunen gjort opmærksom på behovet for støtte og/eller barnet/den unges behov.

I 23 procent af afgørelserne var anledningen blandt andet underretninger fra skolen. Dette er et fald sammenlignet med 29 procent i 2009. Det er ikke oplyst, om det samlede antal underretninger fra skolerne har været faldende i 2010, men beslutning om anbringelse er i færre tilfælde foranlediget af underretning fra skolen. I 2010 var 8 procent af disse tilfælde den eneste anledning til afgørelsen.

I 6 procent var anledningen underretninger fra dagtilbud eller fritidshjem. Det skal bemærkes, at disse typer af underretninger alene er relevant for udvalgte aldersgrupper. I 2010 var 6 procent af disse tilfælde den eneste anledning, jf. tabel 2.4.

Tabel 2.4 Afgørelser om anbringelse, fordelt efter anledninger til sagerne, 2010

	Antal afgørelser		Heraf med kun én anledning i procent
	Med oplyst anledning til sag	Heraf med kun én anledning	
Kommunens eget initiativ	1.265	279	22,1
Henvendelse fra barnet/den unge selv	736	104	14,1
Henvendelse fra forældremyndighedsindehaver	1.226	315	25,7
Underretning fra anden i familien/bekendtskabskredsen	251	31	12,4
Underretning fra skole	629	47	7,5
Underretning fra dag- eller fritidshjem	176	11	6,3
Underretning fra sundhedsplejen eller sundhedsvæsenet i øvrigt	347	64	18,4
Underretning fra politi og/eller domstol	321	140	43,6
Underretning fra anden kommune	98	16	16,3
Underretning fra andre	614	99	16,1
I alt afgørelser med oplyst anledning	2.748	1.106	40,2

I 13 procent af afgørelserne blev sagen om anbringelse rejst efter underretning fra sundhedsplejen eller andre dele af sundhedsvæsenet i øvrigt. I 18 procent af disse sager var underretningen den eneste anledning til, at sagen om anbringelse blev rejst.

12 procent af sagerne blev rejst som følge af underretning af politi og/eller domstol. I 44 procent var det eneste anledning.

For alle afgørelser under ét var der i 4 ud af 10 sager kun én anledning til, at kommunen i 2010 besluttede at rejse sag om anbringelse uden for hjemmet.

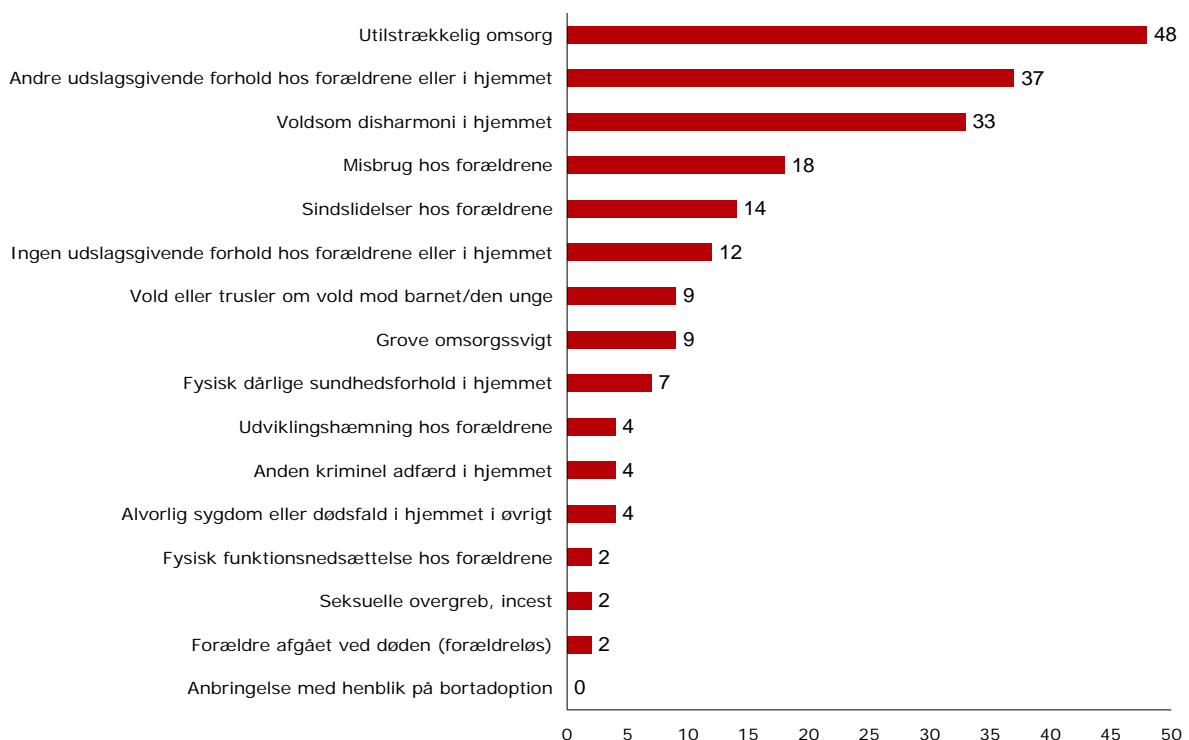
2.6 Årsager til anbringelse

Kommunerne har indberettet de udslagsgivende årsager hos forældrene/i hjemmet og/eller hos børnene/de unge til, at det har været nødvendigt at træffe afgørelse om anbringelse. Der er oftest tale om flere end én årsag til en anbringelse.

2.6.1 Årsager hos forældrene eller i hjemmet

Den hyppigste årsag hos forældrene til, at der blev truffet afgørelse om anbringelse af barnet/den unge var utilstrækkelig omsorg, som var udslagsgivende årsag i 48 procent af sagerne. I 9 procent af sagerne var der grove omsorgssvigt, og i tilsvarende 9 procent var der vold eller trusler om vold mod barnet/den unge, *jf. figur 2.7*.

Figur 2.7 Afgørelser om anbringelse, procentvis fordelt efter udslagsgivende årsager til anbringelse hos forældrene eller i hjemmet, 2010



Note: Procenterne summer ikke 100, da der har været mulighed for at angive flere udslagsgivende årsager.

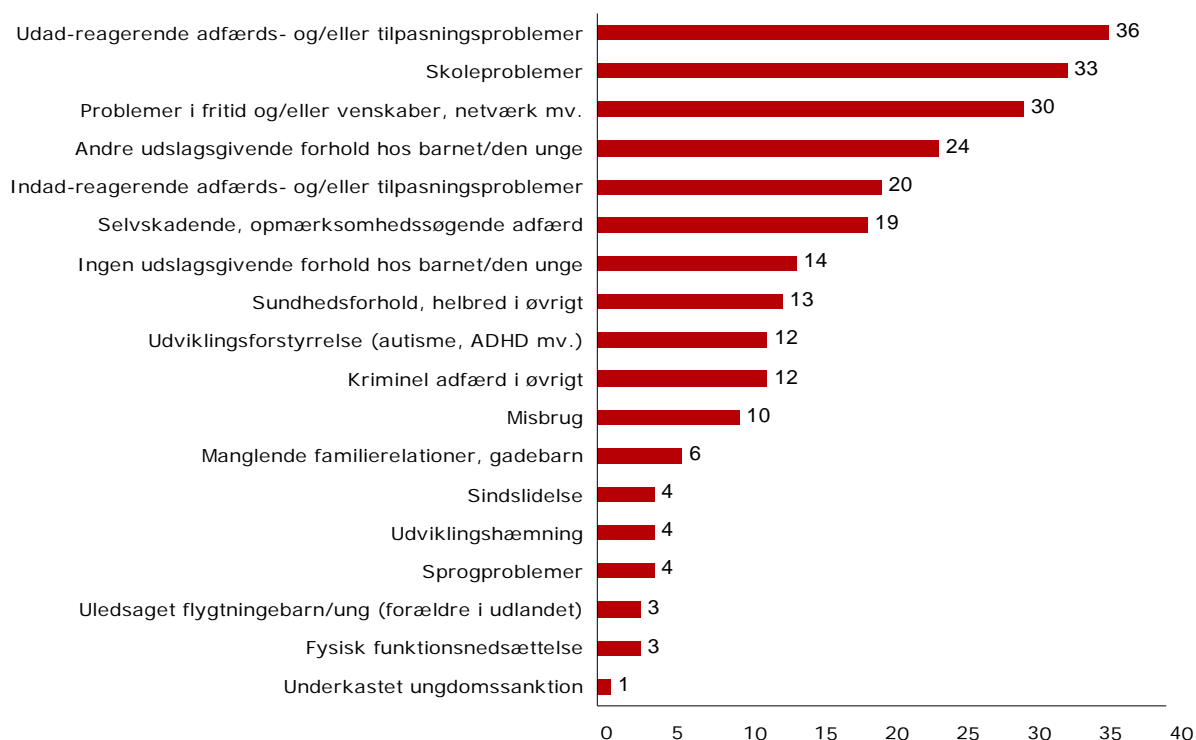
I 2010 var voldsom disharmoni i hjemmet i 33 procent af sagerne udslagsgivende for afgørelsen om anbringelse, misbrug hos forældrene var udslagsgivende i 18 procent, mens sindslidelse hos forældrene var udslagsgivende i 14 procent.

I 12 procent af afgørelserne var der ingen udslagsgivende årsager hos forældrene. I disse sager var det således alene årsager hos barnet/den unge, som gjorde sig gældende i forhold til afgørelsen.

2.6.2 Årsager hos barnet/den unge

I 36 procent af afgørelserne om anbringelse i 2010 var udadreagerende adfærds- og/eller tilpasningsproblemer hos barnet/den unge en udslagsgivende årsag til beslutningen om anbringelse uden for hjemmet, *jf. figur 2.8*.

Figur 2.8 Afgørelser om anbringelse, procentvis fordelt efter udslagsgivende årsager til anbringelse hos barnet/den unge, 2010



Note: Procenterne summer ikke 100, da der har været mulighed for at angive flere udslagsgivende årsager.

I 33 procent af sagerne var skoleproblemer en udslagsgivende årsag til afgørelsen om anbringelsen, mens det i 30 procent af sagerne var problemer i fritid og/eller venskaber.

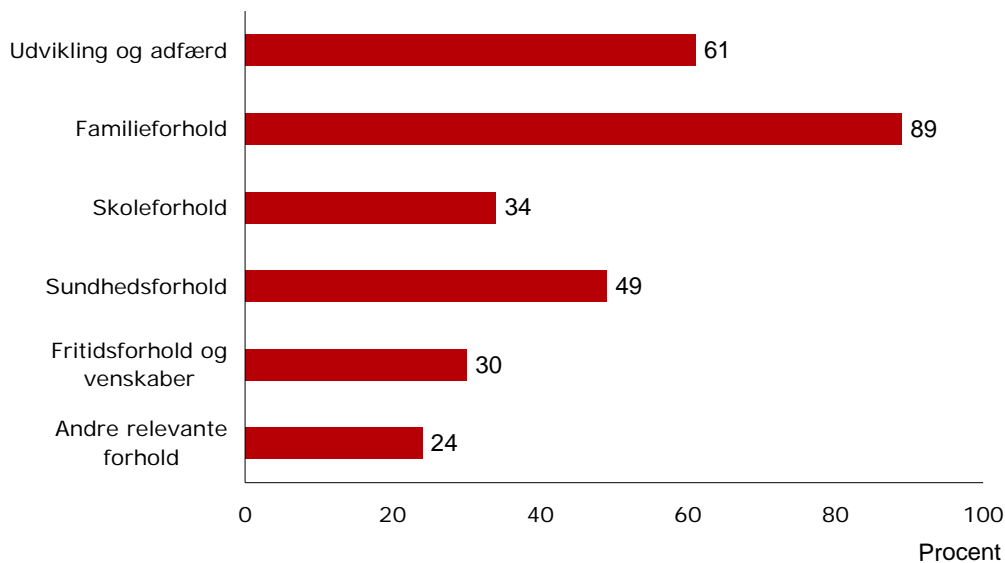
Indadreagerende adfærds- og/eller tilpasningsproblemer var udslagsgivende årsag i 20 procent af afgørelserne, mens selvskadende/opmærksomhedssøgende adfærd var det i 19 procent.

I 14 procent af afgørelserne om anbringelse var der ingen udslagsgivende forhold hos barnet/den unge, og det var således alene forhold hos forældrene eller i hjemmet, der var udslagsgivende for afgørelsen om anbringelsen.

Udslagsgivende forhold for børn/unge kombineret med forældre

De seks temaer, der skal indgå i en børnefaglig undersøgelse efter behov,⁵ kan benyttes til at kategorisere de udslagsgivende forhold for barnet/den unge kombineret med de udslagsgivende forhold for forældrene, *jf. figur 2.9.*⁶

Figur 2.9 Afgørelser om anbringelse, fordelt procentvis efter de seks temaer i den børnefaglige undersøgelse, 2010



Note: Procenterne summer ikke 100, da der har været mulighed for at angive flere udslagsgivende årsager. Fordelingen på de seks temaer bygger på oplysningerne om udslagsgivende årsager til anbringelse, se bilag 1 "Baggrund og metode", afsnit 1.8.

I 89 procent af sagerne i 2010 indgik familieforhold som udslagsgivende årsag til at rejse sag om anbringelse. Udvikling og adfærd var udslagsgivende årsag i 61 procent, mens sundhedsforhold indgik som udslagsgivende årsag i 49 procent af sagerne. Skoleforhold og fritidsforhold var udslagsgivende årsag i henholdsvis 34 og 30 procent af sagerne.

⁵ Ændringer i kravene til den børnefaglige undersøgelse som følge af Barnets Reform har medført, at konkrete forhold kan bevirke, at en eller flere af de seks temaer fremover udelades af undersøgelsen, jf. § 50, stk. 2 i Serviceloven.

⁶ Se bilag 1 "Baggrund og metode", afsnit 1.8.

3 Anbragte børn og unge i 2010

På baggrund af de indberettede oplysninger i anbringelsesstatistikken er det muligt at følge udviklingen i det samlede antal børn og unge, som er anbragt uden for hjemmet, og de ændringer, der besluttes i anbringelsesforløbet.

Afsnit 3.1 indeholder en opgørelse over antallet af anbragte børn og unge ved udgangen af årene 2007, 2008, 2009 og 2010.

I afsnit 3.2 beskrives de afgørelser og andre sagshændelser i anbringelsesperioden, som kommunerne har indberettet.

3.1 Anbragte børn og unge ved udgangen af 2010

Ved udgangen af 2010 var 12.565 børn og unge mellem 0 og 17 år anbragt uden for hjemmet. I 2010 ses et fald i det samlede antal anbragte uden for hjemmet, mens det samlede antal har været svagt stigende fra 2007-2009, *jf. tabel 3.1*.

Tabel 3.1 Antal børn og unge, anbragt udenfor hjemmet pr. 31. december 2007-2010

	2007		2008		2009		2010	
	Antal	Pct.	Antal	Pct.	Antal	Pct.	Antal	Pct.
0-3 år	664	5	737	6	788	6	834	7
4-6 år	893	7	869	7	912	7	957	8
7-11 år	2.773	22	2.759	22	2.633	21	2.580	21
12-14 år	3.126	25	3.165	25	3.102	24	2.895	23
15-17 år	5.172	41	5.270	41	5.396	42	5.296	42
Alder uoplyst	1	0	1	0	2	0	3	0
Anbragte i alt 0-17 år	12.629	100	12.801	100	12.833	100	12.565	100

Note: Kommunerne indberetter ikke bestanden af anbragte børn og unge ultimo året. Bestanden ultimo året er opgjort ud fra de indberettede oplysninger om tilgang og afgang i løbet af året.

Note: Procenterne summer ikke til 100 grundet afrunding.

Andelen af anbragte børn under 12 år udgjorde 36 procent i 2010, hvilket er en svag stigning i forhold til de tidligere år. Det skyldes, at der i perioden 2007-2010 er der sket en aldersforskydning i anbringelserne, således at en større andel af de anbragte børn og unge i 2010 er under 6 år. Antallet af anbragte børn i aldersgruppen 0-6 år er i perioden steget fra 12 procent i 2007 til 15 procent i 2010.

Aldersgruppen 12-17 år udgjorde 65 procent af det samlede antal anbragte børn og unge mellem 0 og 17 år. Fra 2009 til 2010 ses der et svagt fald i antallet af anbragte i denne aldersgruppe.

Flest drenge er anbragt

Ud af de 12.562 0-17årige, der ved udgangen af 2010 var anbragt uden for hjemmet, var 5.746 piger og 6.816 drenge. Dermed var der 46 procent piger og 54 procent drenge, *jf. figur 3.1.*

Figur 3.1 0-17årige anbragt uden for hjemmet fordelt på køn, ultimo 2010



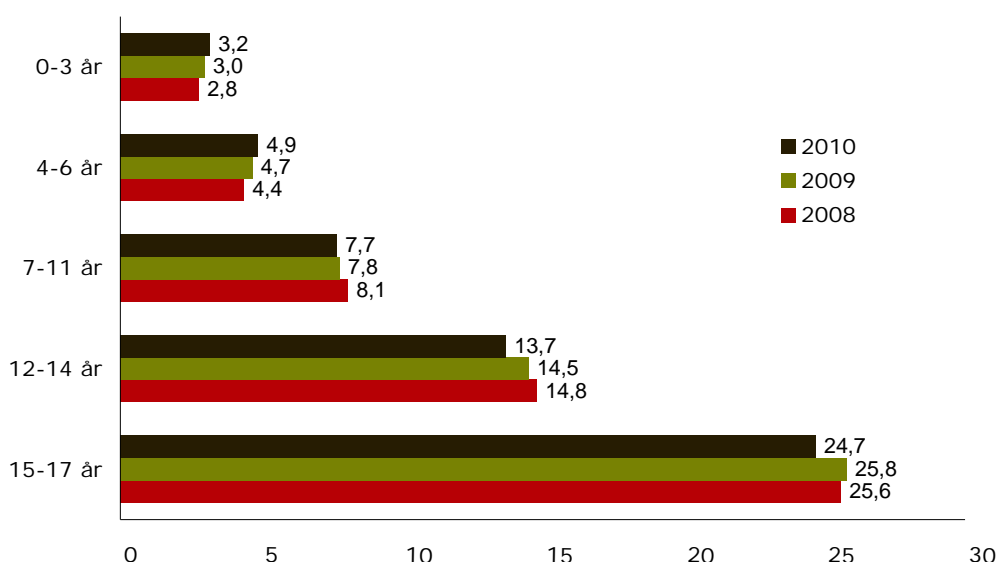
Note: Figuren omfatter anbragte børn/unge med oplyst køn

Dermed er drenge, som er anbragt uden for hjemmet, overrepræsenteret i forhold til befolkningssammensætningen i den tilsvarende aldersgruppe (0-17 år), hvor 51 procent er drenge og 49 procent er piger.

3.1.1 Anbringelseshyppighed

Anbringelseshyppigheden, målt ved antallet af børn og unge anbragt uden for hjemmet pr. 1.000 børn/unge i aldersklassen, er stigende med børnenes alder, *jf. figur 3.2.*

Figur 3.2 Anbragte børn og unge, fordelt på aldersgrupper, i promille af befolkningen i samme aldersgruppe ultimo året, 2008-2010



Note: Anvendte befolkningstal er opgjort af Danmarks Statistik pr. 1. januar året.

Note: Se note tabel 3.1

I perioden 2008-2010 ses desuden en tendens til en forskydning i de aldersbetingede hyppigheder. For aldersgrupperne under 6 år ses en svagt stigende tendens, mens der for de øvrige aldersgrupper ses en svagt faldende tendens.

I aldersgruppen 0-3 år var der ultimo 2010 på landsplan anbragt 3,2 ud af hver 1.000 børn i samme aldersgruppe.

I aldersgruppen 4-6 år var 4,9 pr. 1.000 anbragt uden for hjemmet ultimo 2010. Blandt de 7-11årige var anbringelseshyppigheden 7,7 promille, mens den for de 12-14årige var 13,7 promille.

24,7 promille af aldersgruppen 15-17 år var anbragt ved årets udgang.

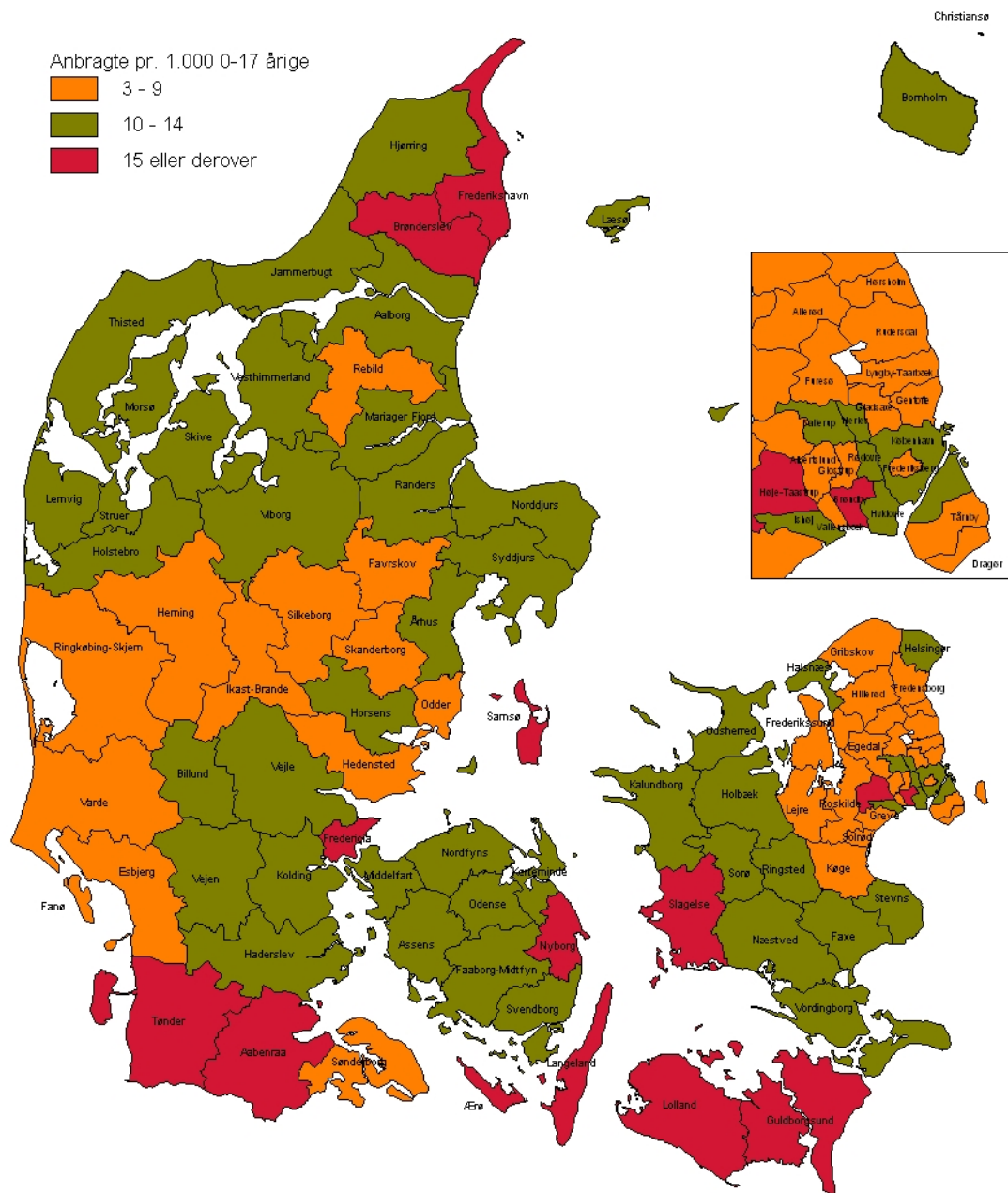
3.1.2 Anbragte fordelt på handlekommuner

I det følgende ses der på anbringelseshyppigheden af anbragte børn og unge ved udgangen af 2010 pr. 1.000 indbyggere i alderen 0-17 år fordelt på landets kommuner.

Særligt kommuner i Danmarks yderområder har en høj andel anbragte i forhold til befolkningen i samme aldersgruppe. I flere af disse kommuner er mere end 15 ud af 1.000 børn og unge anbragt. I modsætning hertil er antallet af anbragte børn og unge pr. 1.000 indbyggere i alderen 0-17 år generelt lavere i kommuner i Region Hovedstaden

og Region Midtjylland. Her er som oftest anbragt 3-9 ud af 1.000 børn og unge ved udgangen af 2010, *jf. figur 3.3*.

Figur 3.3 Anbragte børn og unge pr. 1.000 indbyggere mellem 0-17 år, fordelt på handlekommuner, ultimo året 2010



Note: De enkelte kommuners antal anbragte kan findes på Ankestyrelsens talportal "Tal fra Ankestyrelsen".

3.1.3 Anbringelsessted

51 procent af de anbragte børn og unge under 18 år var ved udgangen af 2010 anbragt i plejefamilie, herunder i netværksfamilie uden for slægten (3 procent) og i netværksfamilie inden for slægten (2 procent). Dette er en stigning på 4 procentpoint i forhold til 2007, hvor 47 procent var anbragt i plejefamilie *jf. tabel 3.2*.

Tabel 3.2 Anbragte børn og unge fordelt på anbringelsessted, ultimo årene 2007-10

	2007		2008		2009		2010	
	Antal	Pct.	Antal	Pct.	Antal	Pct.	Antal	Pct.
Plejefamilie i alt	5.974	47	6.149	48	6.280	49	6.351	51
<i>Netværksfamilie uden for slægten</i>	333	3	424	3	475	4	409	3
<i>Netværksfamilie inden for slægten</i>	236	2	210	2	209	2	305	2
<i>Almindelig plejefamilie</i>	5.405	43	5.515	43	5.596	44	5.637	45
Eget værelse, kollegium, kollegielignende opholdssted	441	3	431	3	440	3	501	4
Døgninstitution i alt	3.078	24	3.079	24	3.037	24	2.858	23
<i>Kommunalt døgntilbud (2006-09)</i>	619	5	693	5	774	6	511	4
<i>Akutinstitution (2006-09)</i>	286	2	316	2	300	2	192	2
<i>Døgninstitution, delvis lukket</i>	-	-	-	-	-	-	15	-
<i>Døgninstitution, sikret afdeling</i>	58	-	52	-	53	-	64	1
<i>Døgninstitution, almindelig afdeling</i>	2.115	17	2.018	16	1.910	15	2.076	17
Kost- og/eller efterskole	626	5	571	4	536	4	459	4
Socialpædagogisk opholdssted	2.182	17	2.268	18	2.254	18	2.114	17
Skibsprojekt	39	-	40	-	36	-	32	-
Uoplyst	289	2	263	2	250	2	250	2
I alt	12.629	100	12.801	100	12.833	100	12.565	100

Note: Det relativt store antal uoplyste skyldes, at Ankestyrelsen på opgørelsestidspunktet ikke havde modtaget fyldestgørende indberetninger fra kommunerne om, hvilket anbringelsessted børnene/de unge var blevet anbragt i.

Note: Se note tabel 2.3 og tabel 3.1. Note: Procenterne summer ikke til 100 grundet afrunding.

23 procent af børnene/de unge var anbragt på døgninstitution.⁷ Andelen af anbragte på døgninstitution er faldet med et procentpoint i forhold til niveauet for perioden 2007-2009.

⁷ Inklusive børn og unge, som er anbragt efter tidligere regler om indberetning om kommunalt døgntilbud og akutinstitution. Det er ikke længere muligt i statistikken at anbringe børn og unge i kommunalt døgntilbud og akutinstitution.

Sammenholdes fordelingen for anbragte børn på anbringelsessted med fordelingen af første anbringelsessted (jf. tabel 2.3 i kapitel 2) ses det, at første anbringelse på døgninstitution i en del tilfælde kun er midlertidig. Af de 2.805 børn og unge, som blev anbragt uden for hjemmet, blev 28 procent anbragt i en institution som første anbringelsessted.

3.1.4 Anbragte med og uden samtykke

82 procent af de børn og unge, der var anbragt uden for hjemmet ved udgangen af 2010, var anbragt med samtykke i frivillig anbringelse, jf. tabel 3.3.

Tabel 3.3 Anbragte børn og unge fordelt efter samtykkestatus, ultimo årene 2007-2010

	2007		2008		2009		2010	
	Antal	Pct.	Antal	Pct.	Antal	Pct.	Antal	Pct.
Med samtykke (§52)	10.809	86	10.814	84	10.649	83	10.298	82
Uden samtykke (§58)	1.412	11	1.594	12	1.754	14	1.763	14
Ungdomssanktion (dom)	82	1	64	0	67	1	49	0
Afsoning (dom)	7	0
Varetægtssurrogat	32	0
Uoplyst	326	3	329	3	363	3	416	3
I alt	12.629	100	12.801	100	12.833	100	12.565	100

Note: Det relativt store antal uoplyste skyldes, at Ankestyrelsen på opgørelsestidspunktet ikke havde modtaget fyldestgørende indberetninger fra kommunerne om samtykkestatus.

Note: Fra 2010 indeholder Ankestyrelsens anbringelsesregister oplysninger om børn og unge, der ved rettens afgørelse anbringes til afsoning eller i varetægtssurrogat i et anbringelsessted.

Note: Procenterne summer ikke til 100 grundet afrunding.

Ved udgangen af 2010 var 1.763 børn og unge under 18 år, svarende til 14 procent, tvangsmæssigt anbragte efter servicelovens § 58. Knap én procent af de anbragte unge havde ophold på anbringelsessted som led i fuldbyrdelse af dom om ungdomssanktion, afsoning eller i varetægtssurrogat.

Der er fra ultimo 2007 til ultimo 2010 sket en stigning i andelen af tvangsmæssigt anbragte fra 11 procent til 14 procent af alle anbragte.

Stigningen må ses på baggrund af et stigende antal tvangsmæssige afgørelser, jf. kapitel 2.1.

3.1.5 Anbragte søskende ved udgangen af 2010

3.566 af de børn og unge under 18 år, der var anbragt ved udgangen af 2010, havde en (hel)søskende, som også var anbragt⁸. Det svarer til 28 procent af alle anbragte.

Statistikens definition af søskende

Antallet af anbragte børn og unge, som har en søskende, er opgjort ud fra de registrerede oplysninger om forældremyndighedsindehaver. Hvis to eller flere anbragte børn og unge under 18 år har samme forældremyndighedsindehaver(e) er de (hel)søskende.

Søskende har således:

- samme mor og samme far som forældremyndighedsindehaver

I de tilfælde, hvor der kun er indberettet én forældremyndighedsindehaver til statistikken, har søskende:

- samme mor som forældremyndighedsindehaver og ingen far som forældremyndighedsindehaver
- samme far som forældremyndighedsindehaver og ingen mor som forældremyndighedsindehaver

Søskende er således opgjort som helsøskende. Hvis en mor som forældremyndighedsindehaver har tre anbragte børn, men kun to af dem har samme far som forældremyndighedsindehaver, er det kun de to med samme mor og far, der opgøres som søskende.

Anbragte, der har en søskende, som også er anbragt, er overrepræsenteret i aldersgrupperne fra 4 til 14 år, mens de er underrepræsenteret i aldersgruppen 15-17 år i forhold til alle anbragte ved udgangen af 2010, *jf. tabel 3.4*.

⁸ Der er ikke indberettet forældremyndighedsindehaver for 558 af de 12.565 børn og unge, der var anbragt ved udgangen af 2010. Det er dog en væsentlig forbedring i forhold til 2009, hvor der på tidspunktet for udarbejdelse af årsstatistikken ikke var registreret forældremyndighedsindehaver for 4.315 af de 12.654 børn og unge, der var anbragt ved udgangen af 2009.

Tabel 3.4 Anbragte søskende og alle anbragte aldersfordelt, ultimo 2010

Alder ultimo året	Søskende		Alle anbragte	
	Antal	Pct.	Antal	Pct.
0-3 år	204	6	834	7
4-6 år	373	10	957	8
7-11 år	1.101	31	2.580	21
12-14 år	966	27	2.895	23
15-17 år	922	26	5.296	42
I alt	3.566	100	12.565	100

Note: Tabellen omfatter alle børn og unge, som indbyrdes er søskende.

69 procent af de anbragte søskende tilhører en søskendeflok bestående af 2 børn. Det svarer til 1.232 søskendeflokke bestående af 2 børn. 20 procent af alle søskende tilhører en søskendeflok bestående af 3 børn. Det svarer til 236 søskendeflokke af 3 børn, *jf. tabel 3.5.*

69 procent af alle søskende er anbragt i samme type af anbringelsessted ved udgangen af 2010. Består søskendeflokken af 2 børn er 73 procent anbragt i samme type af anbringelsessted, *jf. tabel 3.5.*

Tabel 3.5 Størrelse på søskendeflokke fordelt efter samme eller forskellig type af anbringelsessted, 2010

	Antal søskende											
	2		3		4		5		6 og derover ¹		I alt	
	Antal	Pct.	Antal	Pct.	Antal	Pct.	Antal	Pct.	Antal	Pct.	Antal	Pct.
Forskellig type anbringelse	332	27	107	45	31	42	8	67	3	50	481	31
Samme type anbringelsessted	900	73	129	55	43	58	4	33	3	50	1.079	69
<i>Antal søskendeflokke i alt</i>	<i>1.232</i>	<i>100</i>	<i>236</i>	<i>100</i>	<i>74</i>	<i>100</i>	<i>12</i>	<i>100</i>	<i>6</i>	<i>100</i>	<i>1.560</i>	<i>100</i>
Antal børn i alt	2.464	69	708	20	296	8	60	2	39	1	3.566	100

Note: ¹ Syv er det højeste antal registrerede anbragte søskende i anbringelsesregistret.

75 procent af de søskende, der ved udgangen af 2010 er anbragt i samme type af anbringelsessted, er anbragt i plejefamilie, herunder netværksfamilie *uden* for slægten (3 procent) og netværksfamilie *inden* for slægten (2 procent), *jf. tabel 3.6.*

Søskende anbragt i plejefamilie er overrepræsenteret ved udgangen af 2010 i forhold til alle anbragte. Som det fremgik af *tabel 3.2.*, var 51 procent af alle anbragte børn og unge ved udgangen af 2010 anbragt i en plejefamilie.

Tabel 3.6 Anbragte søskende i samme type anbringelsessted fordelt efter anbringelsessted, ultimo 2010

	Antal søskende										I alt	
	2		3		4		5		6		Antal	Pct.
	Antal	Pct.	Antal	Pct.	Antal	Pct.	Antal	Pct.	Antal	Pct.		
Plejefamilie i alt	681	76	89	68	30	70	3	75	2	100	805	75
<i>Netværkfamilie uden for slægten</i>	28	3	3	2	3	7	1	25	0	0	35	3
<i>Netværkfamilie inden for slægten</i>	15	2	3	2	0	0	0	0	1	50	19	2
<i>Almindelig plejefamilie</i>	638	71	83	64	27	63	2	50	1	50	751	70
Døgninstitution i alt	133	15	20	15	9	21	1	25	0	0	163	15
<i>Kommunalt døgntilbud (2006-09)</i>	24	3	3	2	3	7	0	0	0	0	30	3
<i>Akutinstitution (2006-09)</i>	15	2	4	3	2	5	0	0	0	0	21	2
<i>Døgninstitution, delvis lukket</i>	1	0	0	0	0	0	0	0	0	0	1	0
<i>Døgninstitution, sikret afdeling</i>	2	0	0	0	0	0	0	0	0	0	2	0
<i>Døgninstitution, almindelig afdeling</i>	91	10	13	10	4	9	1	25	0	0	109	10
Kost- og/eller efterskole	3	0	0	0	0	0	0	0	0	0	3	0
Socialpædagogisk opholdssted	71	8	15	12	2	5	0	0	0	0	88	8
Skibsprojekt	1	0	0	0	0	0	0	0	0	0	1	0
Uoplyst	11	1	5	4	2	5	0	0	0	0	19	2
I alt	900	100	129	100	43	100	4	100	2	100	1.079	100

3.2 Opfølgning og andre sagshændelser under anbringelsen

Kommunerne træffer en række afgørelser om anbringelsesforløbet, mens børnene og de unge er anbragt uden for hjemmet. Blandt andet træffer kommunen afgørelse om opfølgning af indsats og handleplan, om flytning til andet anbringelsessted og om hjemgivelse. Kommunerne indberetter disse afgørelser og flere andre typer sagshændelser til anbringelsesstatistikken.

I årsstatistikken 2010 indgår i alt 12.340 afgørelser og andre sagshændelser, som har fundet sted i 2010, vedrørende de anbragte børn og unge 0-17 år, *jf. tabel 3.7.*

Tabel 3.7 Opfølgninger og andre sagshændelser under anbringelsen, 2007-2010

	2007		2008		2009		2010	
	Antal	Pct.	Antal	Pct.	Antal	Pct.	Antal	Pct.
Iværksættelse af flytning, ændring af anbringelsessted	1.413	12	1.476	12	1.124	10	1.044	8
Uden samtykke ændret til anbringelse med samtykke	120	1	100	1	95	1	118	1
Generel opfølgning af indsats og handleplan	5.813	49	6.330	53	6.451	56	7.297	59
Forelagt børn og unge-udvalget i anbringelsesperioden	489	4	564	5	526	5	520	4
Hjemgivelse og andet ophør af anbringelse ¹	3.375	28	3.335	28	3.187	28	3.253	26
Sagsophør, overdraget til anden handlekommune	89	1	84	1	90	1	71	1
Anbringelser overdraget fra anden handlekommune	559	5	40	0	64	1	37	0
Registrerede sagshændelser mv. i alt	11.858	100	11.929	100	11.537	100	12.340	100

Note: ¹Anbringelse efter servicelovens kapitel 12 ophører ved det fyldte 18. år. Uanset om døgnophold i et anbringelsessted videreføres som tilbud til 18-22årige i efterværn, registreres anbringelsens ophør i denne publikation. Årsstatistikens opgjorte antal ophør af anbringelse er herved markant højere end opgjort i tidligere udgivelser.

Note: Forskellen mellem sager overdraget til anden handlekommune, og sager overdraget fra anden kommune, skyldes blandt andet indberettede sagsophør inden det 18. år, hvor overdragelsen først er indberettet af modtagerkommunen, efter den unge er fyldt 18 år.

Note: Procenterne summer ikke til 100 grundet afrunding.

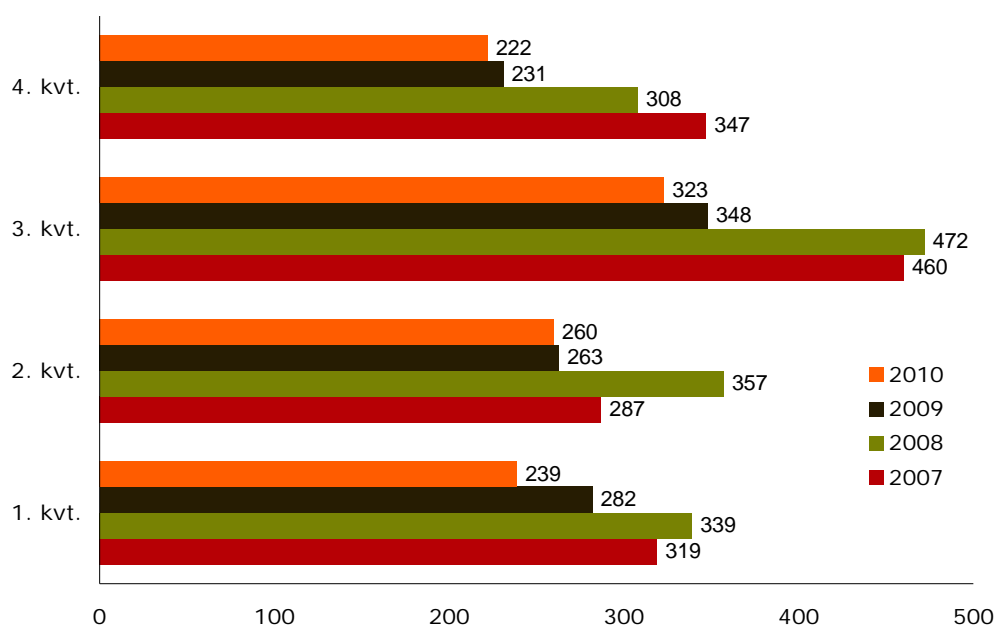
Indberetningerne viser et fald i antallet af skift af anbringelsessted. I 2010 omhandlede 8 procent af sagshændelserne iværksættelse af flytninger eller ændring af anbringelsessted, mens det i 2007 var 12 procent.

Antal indberettede opfølgninger af indsats og handleplan er steget i samme periode. I 2010 var 59 procent af de indberettede sagshændelser generel opfølgning af indsats og handleplan, mens det i 2007 var 49 procent.

3.2.1 Flytning til andet anbringelsessted

Antallet af flytninger til andet anbringelsessted har været faldende siden 4. kvartal 2007, jf. figur 3.4.

Figur 3.4 Ændring af anbringelsessted fordelt på kvartaler 2007-10

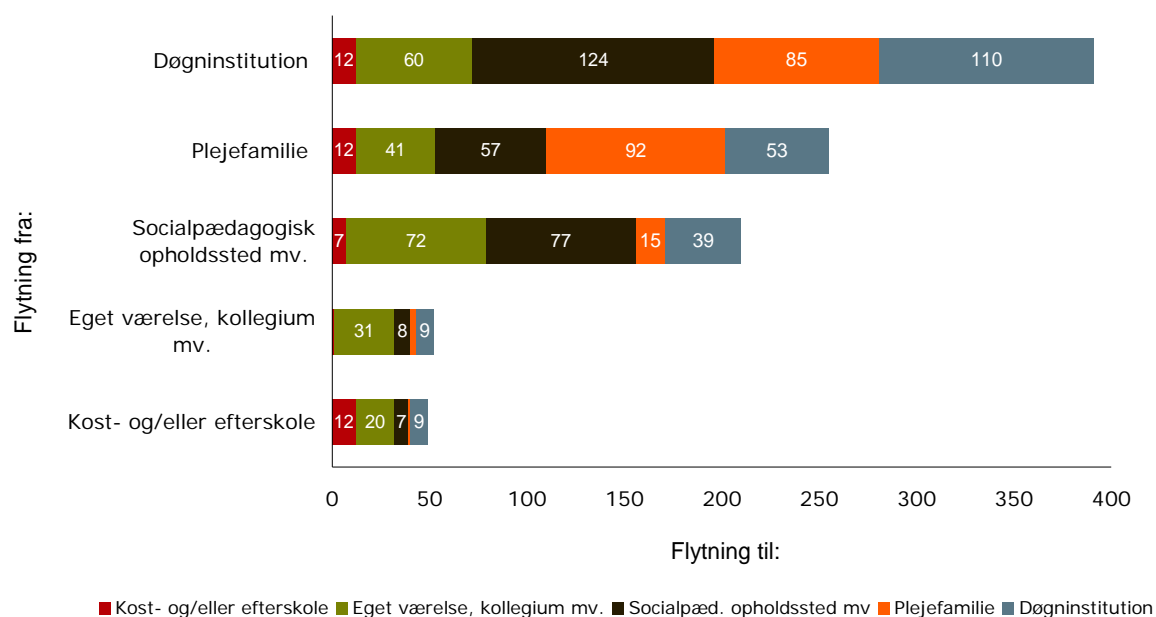


For alle årene ses, at flytninger af anbragte børn og unge er præget af relativt flere skift i årets 3. kvartal. Dette kan blandt andet ses i sammenhæng med skoleskift.

Flytning mellem anbringelsesstederne

Der sker flest flytninger fra døgninstitutioner.

I 2010 flyttede 391 anbragte børn og unge fra en døgninstitution. Heraf flyttede 110 til en anden døgninstitution, 85 til en plejefamilie, 124 til et socialpædagogisk opholdssted, 60 til eget værelse og 12 til kost- og/eller efterskole, jf. figur 3.5.

Figur 3.5 Flytninger fra type af anbringelsessted til type af anbringelsessted, 2010

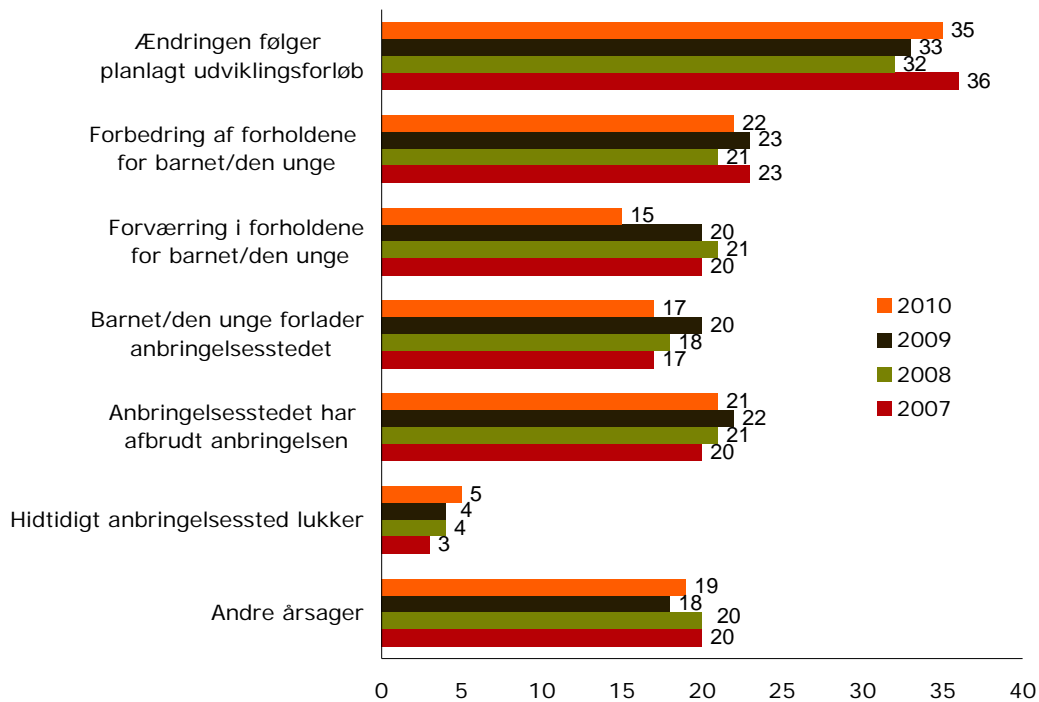
255 flyttede fra en plejefamilie, heraf 92 til en anden plejefamilie.

210 flyttede fra et socialpædagogisk opholdssted, 50 flyttede fra eget værelse, mens 49 flyttede fra kost- og/eller efterskole.

Årsager til skift af anbringelsessted

Omkring en tredjedel af alle flytninger af anbragte børn og unge sker som led i et planlagt udviklingsforløb, og følger således de tidligere udarbejdede og ajourførte handleplaner.

Fra 2008 til 2010 ses en lille stigning i antallet af planlagte flytninger. I 2010 skete 35 procent af flytningerne som led i et planlagt udviklingsforløb, mens det i 2008 var 32 procent, *jf. figur 3.6.*

Figur 3.6 Årsager til afgørelse om ændring af anbringelsessted, 2007-10

Note: Procenterne summer ikke til 100, da det har været muligt at markere flere årsager til flytning af barnet/den unge.

Antallet af sammenbrud, det vil sige flytninger, der enten skyldes, at barnet ofte forlader anbringelsesstedet, eller at anbringelsesstedet har afbrudt forløbet, har været svagt stigende i perioden 2007-2009. Men i 2010 ses igen et fald.

Sammenbrud i anbringelsen på baggrund af at barnet/den unge havde forladt anbringelsesstedet er reduceret til 17 procent i 2010 mod 20 procent i 2009. Tilsvarende er sammenbrud i til anbringelsen på baggrund af, at anbringelsesstedet afbrød anbringelsen, var i 2010 reduceret til 21 procent mod 22 procent i 2009.

Forværring i forholdene hos barnet/den unge er faldet fra 20 procent i 2009 til 15 procent i 2010.

Flytninger, der var forårsaget af, at anbringelsesstedet lukkede, har været stigende de seneste år.

De øvrige årsager til flytning af børnene til andet anbringelsessted ligger på nogenlunde samme niveau i 2010 som i de forudgående år, *jf. figur 3.6*.

Foranledning til skift af anbringelsessted

Flytning af et barn eller en ung til et nyt anbringelsessted sker hyppigst på kommunens foranledning. Dette må blandt andet ses i lyset af, at det er handlekommunen, der følger op på indsats og handleplan og i givet fald træffer afgørelse om ændret anbringelsessted.

I 2010 var 69 procent af flytningerne på kommunens foranledning. Dette er et lille fald sammenlignet med 2009 (71 procent), men en stigning fra 2007, hvor 59 procent af flytningerne var på kommunens foranledning, *jf. tabel 3.9.*

Tabel 3.8 Flytninger fordelt efter foranledning til afgørelse herom, 2007-10

	2007		2008		2009		2010	
	Antal	Pct.	Antal	Pct.	Antal	Pct.	Antal	Pct.
Kommunen	831	59	955	65	798	71	721	69
Anbringelsesstedet	520	37	610	41	440	39	408	39
Barnet/den unge	574	41	560	38	485	43	436	42
Forældremyndighedsindehaver	406	29	408	28	347	31	301	29
Domstol (ungdomssanktion)	47	3	55	4	21	2	20	2
Politi/anklagemyndighed	26	2	25	2	7	1	21	2
Ankemyndighed	0	0	0	0	0	0	0	0
Uoplyst	196	14	82	6	19	2	12	1
Antal flytninger i alt	1.413	-	1.476	-	1.124	-	1.044	-

Note: Procenterne summer ikke til 100, da det har været muligt at markere flere anledninger til flytning.

Men ofte er der også andre initiativtagere til barnets flytning. I 2010 havde barnet/den unge selv medvirket til beslutningen om flytning til andet anbringelsessted i 42 procent af tilfældene.

I 39 procent af tilfældene skete flytningen på foranledning af blandt andet anbringelsesstedet, mens det i 29 procent af tilfældene blandt andet var på forældrenes foranledning.

Andelen af flytninger, som er initieret af domstol og/eller politi, blandt andet til sikret afdeling, udgjorde i 2010 fire procent af flytningerne af 0-18årige.

3.2.2 Ændring af anbringelse uden samtykke til anbringelse med samtykke

I nogle tilfælde meddeler forældremyndighedsindehaverne og de unge over 15 år efterfølgende samtykke til en anbringelse, der er blevet gennemført som tvangsmæssig

foranstaltning. Hvis anbringelsen herefter får status som anbringelse med samtykke, indberettes dette som sagshændelse.

Kommunerne har indberettet 118 tilfælde, hvor der i 2010 efterfølgende er givet samtykke til en løbende tvangsmæssig anbringelse, med det resultat, at anbringelsen herefter har fået status som frivillig anbringelse. Det er stigning fra 2009, hvor der var indberettet 95 tilfælde, *jf. tabel 3.7 ovenfor*.

Ændring af en frivillig anbringelse til en tvangsmæssig anbringelse kan også forekomme. Det kræver imidlertid forelæggelse for børn og unge-udvalget, *jf. afsnit 3.2.3 nedenfor*.

3.2.3 Sager forelagt børn og unge-udvalget i anbringelsesperioden

Kommunerne indberetter i en række tilfælde forelæggelser for børn og unge-udvalget til anbringelsesstatistikken. Det drejer sig om udvalgte beslutninger om forholdene for 0-17årige børn og unge under anbringelsen, som ifølge serviceloven skal forelægges børn og unge-udvalget, *jf. tabel 3.9*.

Tabel 3.9 Børn og unge- udvalgenes afgørelser i anbringelsesperioden, 2010

	Tiltrådt	Ikke tiltrådt	Afgørelser i alt	Tiltrådt i pct.
Ændring fra frivillig, § 52, til tvangsmæssig, § 58, anbringelse	53	2	55	96
Opretholdelse af anbringelse, forlængelse af forventet varighed, § 62, stk. 1-4	364	4	368	99
Forlængelse af genbehandlingsfrist, jf. § 62, stk. (3 års reglen for 0årige)	15	3	18	83
Videreførelse af anbringelsen på grund af stærk tilknytning til anbringelsesstedet, jf. § 68 a	16	3	19	84
Afgørelse (efter § 58 og 68 a) om ændring af anbringelsessted, jf. § 69, stk. 4-5	18	1	19	95
Afvisning af begæring om hjemgivelse og videreførelse af anbringelse, §§ 68 og 68 a	26	1	27	96
Opretholdelse af anbringelse efter foreløbig beslutning, § 75, stk. 3-4	41	1	42	98
Begrænsning i barnets/den unges ret til kommunikation, § 71, stk. 3, jf. stk. 5	21	3	24	88
Afgørelser i alt	554	18	572	97

Note: Der har ofte været forelagt flere spørgsmål i samme afgørelse.

De sagstyper, der indberettes til anbringelsesstatistikken, og resultaterne af forelæggelserne i 2010, fremgår af *tabel 3.9*.

Kommunerne har indberettet 520 sager med 572 forelæggelser for børn og unge-udvalgene om ovenstående punkter i 2010. I 554 tilfælde eller 97 procent af forelæggelserne fulgte børn og unge-udvalgene forvaltningens indstilling til afgørelse.

I hovedparten af sagerne tiltræder udvalget således forvaltningens indstilling om de nævnte beslutninger i relation til anbringelsen.

3.2.4 Hjemgivelse og andet ophør af anbringelse

I statistikken indgår 3.253 ophør af anbringelse uden for hjemmet i 2010. Opgørelsen omfatter hjemgivelser og andet ophør for 0-17årige herunder ophør af anbringelse ved det fyldte 18. år.⁹

70 procent af ophørene af anbringelse skete som følge af, at den unge fyldte 18 år, og dermed ikke længere var anbragt.

I 13 procent af hjemgivelserne og ophørene i 2010 var formålet med anbringelsen blevet opnået. Niveauet er lidt lavere end i de foregående år. I 6 procent af tilfældene var formålet med anbringelsen ikke opnået ved hjemgivelsen/ophøret. Dette er også et fald i forhold til de foregående år.

I 10 procent af tilfældene skete hjemgivelse på forældrenes begæring. 5 procent af anbringelserne ophørte, fordi den over 15årige trak samtykke til anbringelsen tilbage, *jf. tabel 3.10*.

⁹ Anbringelse ophører efter servicelovens § 68 ved det fyldte 18. år. Uanset om døgnophold i et anbringelsessted videreføres som tilbud til 18-22årige i efterværn, registreres anbringelsens ophør i denne publikation, til forskel fra tidligere udgivne statistikker, som ophør ved det fyldte 18. år. Statistikens opgjorte antal ophør af anbringelse er herved nu markant højere end ved tidligere opgørelser.

Tabel 3.10 Registrerede hjemgivelser og andet ophør fordelt på årsager til hjemgivelse/ophør, 2007-2010

	2007		2008		2009		2010	
	Antal	Pct.	Antal	Pct.	Antal	Pct.	Antal	Pct.
Hjemgivelse, formålet med anbringelsen er opnået	639	19	530	16	477	15	427	13
Hjemgivelse, formålet med anbringelsen blev ikke opnået	340	10	411	12	354	11	190	6
Hjemgivelse på forældremyndighedsindehavers begæring	415	12	398	12	372	12	322	10
Hjemgivelse da den unge over 15 år har trukket samtykke tilbage	260	8	281	8	248	8	160	5
Hjemgivelse, børn- og ungeudvalget har ikke tiltrådt forlænget anbringelse	7	0	5	0	7	0	-	-
Hjemgivelse, Ankestyrelsen har hjemgivet barnet/den unge	4	0	1	0	-	-	-	-
Hjemgivelse, Landsretten har ophævet afgørelsen om anbringelse	3	0	1	0	1	0	1	0
Ophør idet den unge fyldte 18 år ¹	1.947	58	2.057	62	2.039	64	2.280	70
Ophør idet anbringelsesstedet lukker (fra 2010)	-	-	-	-	-	-	12	0
Sagsophør idet der ikke kunne findes et egnet anbringelsessted	14	0	15	0	11	0	2	0
Sagsophør, sagen er overdraget til ny handlekommune	116	3	91	3	71	2	39	1
Ophør, barnet/den unge har forladt anbringelsesstedet (vil ikke være der) (fra 2010)	-	-	-	-	-	-	221	7
Ophør, anbringelsen er brudt sammen (anbringelsesstedet har opgivet) (fra 2010)	-	-	-	-	-	-	86	3
Andet ophør/sagsophør	601	18	504	15	373	12	217	7
I alt	3.375	-	3.335	-	3.187	-	3.253	-

Note: Tabellen er ekskl. sagsophør i forbindelse med handlekommuneskift, hvor anbringelse videreføres af anden handlekommune, jf. tabel 3.7.

Note: Procenterne summer ikke 100, da der har været mulighed for at angive flere årsager til hjemgivelse.

Note: ¹ Anbringelse efter servicelovens kapitel 12 ophører ved det fyldte 18. år. Uanset om døgnophold i et anbringelsessted videreføres som tilbud til 18-22årige i efterværn, registreres anbringelsens ophør i denne publikation. Statistikkens opgjorte antal ophør af anbringelse er herved markant højere end i tidligere udgivelser.

4 Tilbud om efterværn til unge mellem 18 og 22 år

Efter servicelovens § 76 kan visse foranstaltninger for børn og unge, herunder døgnophold i et anbringelsessted, opretholdes eller genetableres i efterværn. Efterværn kan opretholdes indtil den unge fylder 23 år.

Tilbud om efterværn i 2010¹⁰

Afgørelse om efterværn forud for det 18 år

Servicelovens § 68, stk. 12:

- Kommunalbestyrelsen i den unges opholdskommune skal senest 6 måneder forud for ophør af en anbringelse ved det fyldte 18. år træffe afgørelse om, hvorvidt den unge har behov for efterværn, og i givet fald træffe afgørelse om, hvilke foranstaltninger der skal iværksættes efter § 76.

Tilbud til unge fra 18 til 22 år

Servicelovens § 76, stk. 3:

- Til unge, der er eller var anbragt uden for hjemmet i et anbringelsessted efter reglerne i kapitel 11 umiddelbart inden det fyldte 18. år, kan kommunalbestyrelsen træffe afgørelse om,
 - 1) at døgnophold, jf. § 55, i et anbringelsessted, jf. § 66, kan opretholdes eller genetableres,
 - 2) at udpege en personlig rådgiver for den unge, jf. § 52, stk. 3, nr. 6,
 - 3) at udpege en fast kontaktperson for den unge, jf. § 52, stk. 3, nr. 7, og
 - 4) at etablere en udslusningsordning, jf. § 55, i det hidtidige anbringelsessted.

I afsnit 4.1 beskrives de afgørelser om efterværn truffet forud for det 18. år, som kommunerne har indberettet til Ankestyrelsens anbringelsesstatistik. Kommunerne skal indberette afgørelser om efterværn uanset hvilken type foranstaltning, der træffes afgørelse om.

Hvis der træffes afgørelse om døgnophold i anbringelsessteder som led i efterværn, skal kommunerne forsat indberette til Ankestyrelsen, så længe den unge har ophold i anbringelsesstedet. Kommunen skal indberette følgende:

¹⁰ Reglerne om efterværn er ændret i forbindelse med Barnets Reform, jf. Lov nr. 628 af 11. juni 2010 om ændring af lov om social service, som er trådt i kraft 1. januar 2011.

- Videreførelse af døgnophold fra det 18. år
- Sag overtaget fra anden handlekommune
- Genetablering af døgnophold i anbringelsessteder
- Ændret anbringelsessted/flytning
- Ophør af døgnophold

Kommunernes indberetninger om de 18-22årige med døgnophold i anbringelsessteder som led i efterværn beskrives i afsnit 4.2 til 4.4.¹¹

4.1 Afgørelse om efterværn forud for det fyldte 18. år

Kommunernes indberetninger til statistikken i 2010 omfatter 559 afgørelser efter servicelovens § 68, stk. 12, om behov for efterværn, *jf. tabel 4.1.*

Tabel 4.1 Kommunale afgørelser om behov for efterværn, fordelt på køn, 2010¹²

	Mænd		Kvinder		I alt	
	Antal	Pct.	Antal	Pct.	Antal	Pct.
Døgnophold	161	59	113	41	274	100
Personlig rådgiver	15	42	21	58	36	100
Fast kontaktperson	99	51	94	49	193	100
Udslusningsordning	58	53	51	47	109	100
Tilbud ikke besluttet	25	47	28	53	53	100
Afgørelser om behov for efterværn	305	55	254	45	559	100

Note: Procenterne summer ikke 100, da der har været mulighed for at angive flere foranstaltninger. Tabellen er ekskl. afgørelser om, at der ikke er behov for efterværn.

Kommunerne kan træffe afgørelse om mere end én foranstaltning i hver afgørelse efter servicelovens § 68, stk. 12. I cirka halvdelen af sagerne, hvor der i 2010 blev truffet afgørelse om behov for efterværn, var der tale om behov for døgnophold.

Ud af de 559 afgørelser om behov for efterværn, omhandler 55 procent af afgørelserne mænd og 45 procent kvinder. Flere mænd (59 procent) end kvinder (41 procent) fik vurderet, at der er behov for fortsat døgnophold, mens flere kvinder (58 procent) end mænd (42 procent) fik vurderet behov for personlig rådgiver.

¹¹ Se også bilag 1 "Baggrund og metode", afsnit 1.9.

¹² I særlige tilfælde træffes afgørelsen efter det fyldte 18. år. Disse afgørelser indgår i tabellen.

4.2 Etablering af døgnophold i anbringelsessted

I 2010 blev der etableret eller videreført 886 døgnophold i anbringelsessteder som led i efterværn, herunder genetableringer af efterværn efter det fyldte 18. år.¹³ Dette er en stigning sammenlignet med 2009, men et fald i etableringerne sammenlignet med 2008 og 2007, jf. tabel 4.2.

Tabel 4.2 Etableringer og genetableringer af døgnophold som led i efterværn, fordelt på anbringelsessted, 2007-2010

	2007		2008		2009		2010	
	Antal	Pct.	Antal	Pct.	Antal	Pct.	Antal	Pct.
Plejefamilie i alt	232	21	203	21	176	21	198	23
Netværkfamilie uden for slægten	11	1	17	2	9	1	14	2
Netværkfamilie inden for slægten	8	1	6	1	10	1	8	1
Almindelig plejefamilie	213	19	180	18	157	19	176	20
Eget værelse, kollegium, kollegielignende opholdssted	246	22	231	23	183	22	220	25
Døgninstitution i alt	187	17	170	18	175	21	135	15
Kommunalt døgntilbud (2006-09)	68	6	59	6	51	6	19	2
Akutinstitution (2006-09)	10	1	6	1	13	2	7	1
Døgninstitution, delvis lukket	1	0
Døgninstitution, sikret afdeling	3	0	6	1	2	0	4	0
Døgninstitution, almindelig afdeling	106	10	99	10	109	13	104	12
Kost- og/eller efterskole	68	6	43	4	38	5	52	6
Socialpædagogisk opholdssted	206	19	171	17	173	20	189	21
Skibsprojekt	8	1	9	1	2	0	2	0
Uoplyst	166	15	173	17	97	11	90	10
I alt	1.113	100	1.000	101	844	100	886	100

Note: Procenterne summer ikke til 100 grundet afrunding.

Tabellen indbefatter genetableringer i døgnophold, som blandt andet opstår, når en forhen anbragt ung får behov for efterværn efter anbringelsen er ophørt – det vil sige, at den unge ikke kom i efterværn i direkte forlængelse af anbringelsen ved det fyldte 18. år.

¹³ Se bilag 1 "Baggrund og metode", afsnit 1.9.

I 25 procent af etableringerne af døgnophold som led i efterværn i 2010 var i eget værelse, kollegieværelse eller kollegielignende opholdssted. Dette er en stigning i forhold til etableringerne i 2009, hvor det tilsvarende tal var 22 procent.

I 2010 var anbringelsesstedet en plejefamilie i 23 procent af etableringerne af døgnophold som led i efterværn, mens det i 21 procent var et socialpædagogisk opholdssted. 15 procent blev etableret i en døgninstitution og 6 procent blev iværksat i kost- og/eller efterskole.

4.3 18-22årige med døgnophold ved udgangen af 2010

På baggrund af de indberettede oplysninger til anbringelsesstatistikken er det muligt at følge udviklingen i det samlede antal 18-22årige, som i slutningen af året havde døgnophold i anbringelsessteder som led i efterværn, *jf. tabel 4.3*.

Tabel 4.3 18-22årige med døgnophold fordelt på anbringelsessted

	2007		2008		2009		2010	
	Antal	Pct.	Antal	Pct.	Antal	Pct.	Antal	Pct.
Plejefamilie i alt	425	27	449	26	438	25	449	24
<i>Netværkfamilie uden for slægten</i>	14	1	18	1	19	1	24	1
<i>Netværkfamilie inden for slægten</i>	13	1	10	1	15	1	19	1
<i>Almindelig plejefamilie</i>	398	25	421	24	404	23	406	22
Eget værelse, kollegium, kollegielignende opholdssted	311	19	350	20	370	21	406	22
Døgninstitution i alt	252	17	286	16	307	17	300	16
<i>Kommunalt døgntilbud (2006-09)</i>	79	5	88	5	86	5	57	3
<i>Akutinstitution (2006-09)</i>	8	1	5	0	7	0	6	0
<i>Døgninstitution, delvis lukket</i>	1	0
<i>Døgninstitution, sikret afdeling</i>	9	1	20	1	21	1	35	2
<i>Døgninstitution, almindelig afdeling</i>	156	10	173	10	193	11	201	11
Kost- og/eller efterskole	69	4	66	4	59	3	59	3
Socialpædagogisk opholdssted	346	22	389	22	419	24	439	24
Skibsprojekt	8	1	9	1	7	0	10	1
Uoplyst	185	12	192	11	174	10	160	9
I alt	1.596	100	1.741	100	1.774	100	1.823	100

Note: Procenterne summer ikke til 100 grundet afrunding.

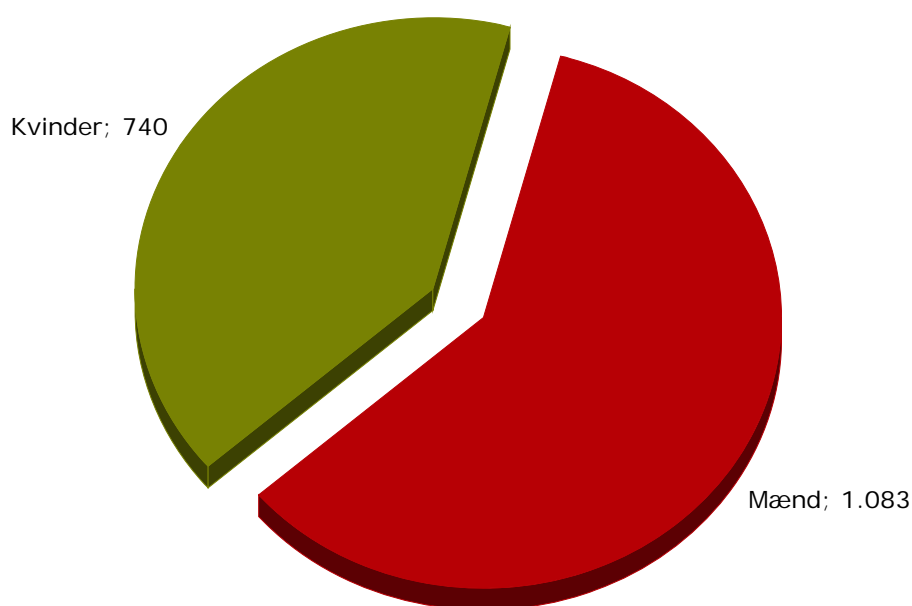
Ved udgangen af 2010 havde 1.823 unge mellem 18 og 22 år døgnophold i anbringelsessteder som led i efterværn.¹⁴ Dette er en stigning på 14 procent fra 2007, hvor 1.596 unge havde døgnophold som led i efterværn.

Fordelingen på anbringelsessteder af unge mellem 18 og 22 år med døgnophold har ligget relativt stabilt i perioden 2007-2010. Dog har der været tale om et mindre fald på 3 procentpoint for plejefamilier, fra 27 procent i 2007 til 24 procent i 2010. Tilsvarende har der været en stigning i brugen af eget værelse, kollegium eller kollegielignende opholdssted på 3 procentpoint i perioden, fra 19 procent i 2007 til 22 procent i 2010.

Flere mænd end kvinder får døgnophold som led i efterværn

Ud af de 1.823, der ved udgangen af 2010 havde døgnophold i et anbringelsessted som led i efterværn, var 1.083 mænd og 740 kvinder. Dermed var 59 procent mænd og 41 procent kvinder, *jf. figur 4.1.*

Figur 4.1 18-22årige i døgnophold, fordelt på køn, 2010



¹⁴ Se bilag 1 "Baggrund og metode", afsnit 1.9.

Sammenlignes kønsfordelingen for 18-22årige med døgnophold i efterværn, med kønsfordelingen for de 0-17årige anbragte, er mænd i efterværn overrepræsenteret.¹⁵ Ved udgangen af 2010 var 59 procent af unge med døgnophold som led i efterværn mænd, mens 41 procent var kvinder. Til sammenligning var 54 procent af de 0-17årige, der var anbragt uden for hjemmet, drenge, mens 46 procent var piger.

Sammenlignes kønsfordelingen for 18-22årige med døgnophold i efterværn med befolkningssammensætningen, ses der en overrepræsentation af mænd, idet mænd i den tilsvarende aldersgruppe 18-22 år udgør 51 procent af befolkningen, mens kvinder udgør 49 procent.

4.4 Ophør af døgnophold i efterværn

I statistikken indgår 1.091 ophør af døgnophold i anbringelsessteder i 2010. Opgørelsen omfatter ophør for 18-22årige - herunder ophør ved det fyldte 23. år, *jf. tabel 4.4*.

Tabel 4.4 Registrerede ophør af døgnophold i efterværn fordelt på årsager, 2010

	Antal	Pct.
Formålet med døgnopholdet er opnået	376	33
Formålet med døgnopholdet blev ikke opnået	36	3
Ophør idet den unge fyldte 23 år	179	16
Ophør idet anbringelsesstedet lukker	4	0
Sagsophør idet der ikke kunne findes et egnet anbringelsessted	1	0
Sagsophør, sagen er overdraget til ny handlekommune	14	1
Ophør, den unge har forladt anbringelsesstedet (vil ikke være der)	78	7
Ophør, anbringelsen er brudt sammen (anbringelsesstedet har givet op)	18	2
Andet ophør/sagsophør	446	39
I alt	1.091	100

Note: Procenterne summer ikke til 100, da der har været mulighed for flere anledninger til ophør. Tabellen dækker over i alt 1091 ophør af døgnophold i efterværn, heraf 24 med ukendt ophørsårsag.

Den hyppigste årsag til ophør af døgnophold i efterværn var i 2010, "andet ophør/sagsophør". Denne kategori dækker for eksempel over ophør, hvor den unge vælger at overgå til at modtage uddannelsesstøtte i forbindelse med studiestart, påbegynder værnepligt eller på anden vis ophører med at være i døgnophold som led i efterværn, uden at der er tale om et sammenbrud eller et planlagt ophør.

¹⁵ Se kapitel 3, figur 3.1.

I 33 procent af de ophørte døgnophold i efterværn er det oplyst, at formålet med døgnopholdet var opnået, mens kun 3 procent blev hjemgivet uden at formålet med døgnopholdet blev opnået. 16 procent af døgnopholdene ophørte i 2010, fordi den unge fyldte 23 år. 7 procent ophørte fordi den unge forlod anbringelsesstedet. I 2 procent af sagerne skete ophøret på anbringelsesstedets foranledning.



Bilag 1 Baggrund og metode

Ankestyrelsens statistik om afgørelser om anbringelse af børn og unge uden for hjemmet, blev etableret som led i anbringelsesreformen, der trådte i kraft 1. januar 2006¹⁶. Regler om indberetning til anbringelsesstatistikken er fastsat i medfør af retssikkerhedsloven¹⁷.

Anbringelsesreformen er siden fulgt op af flere lovændringer, blandt andet om indsats over for kriminalitetstruede unge¹⁸, kontinuitet i anbringelsen¹⁹ og "Barnets Reform"²⁰. Konsekvenserne af ændringerne er løbende indarbejdet i indberetningsskemaerne til anbringelsesstatistikken.

Reformerne forudsætter en løbende central opfølgning af udviklingen på området og evaluering af indsatsen. Ankestyrelsens anbringelsesstatistik tjener som en væsentlig kilde i denne indsats.

Anbringelsesstatistikken har sit udgangspunkt i kommunernes sagsbehandling med fokus på de lovpligtige sagsbehandlingsskridt samt fokus på aktuel anledning og årsager til anbringelse, opfølgning af indsats og handleplan, kontinuitet, årsager til flytninger af børn og unge til nyt anbringelsessted og det videre forløb ved ophør af anbringelsen.

Desuden følger statistikken sagsbehandlingen indtil den unge fylder 18 år, hvor anbringelsen ophører. Herefter indgår de unge, der fortsætter i døgnophold i et

¹⁶ Lov nr. 1442 af 22. december 2004 om ændring af lov om social service og lov om retssikkerhed og administration på det sociale område

¹⁷ Jf. § 63, stk. 3, og § 64, stk. 4, i Socialministeriets bekendtgørelse 1635 af 22. december 2010 om retssikkerhed og administration på det sociale område

¹⁸ Lov nr. 551 af 26. maj 2010 om ændring af lov om social service, trådt i kraft 1. juli 2010

¹⁹ Lov nr. 318 af 28. april 2009 om ændring af lov om social service, trådt i kraft 1. juli 2009

²⁰ Lov nr. 628 af 11. juni 2010 om ændring af lov om social service, trådt i kraft 1. januar 2011

anbringelsessted efter det 18. år som led i efterværn, i statistikgrundlaget, indtil dette ophold ophører – senest ved det 23. år.

Fra Ankestyrelsens anbringelsesstatistik udsendes løbende statistik til landets kommuner, og data fra statistikregisteret videregives til forskningsformål samt til Danmarks Statistiks årsstatistik om støtte til socialt udsatte børn og unge.

1.2 Anbringelsesstatistikens formål

Formålet med anbringelsesstatistikken er dels at bidrage til evaluering af lovgivningen, dels at forbedre grundlaget for overvejelser og beslutninger om udviklingen på anbringelsesområdet. Både kommunerne og ankemyndighederne indberetter til statistikken. Denne statistik omhandler de kommunale afgørelser om anbringelse.

Statistikken har desuden til formål at bidrage til ledelsesinformation – blandt andet med dokumentation af sagsbehandlingen til ledelsesmæssig styring og overvejelser.

Anbringelsesstatistikken bygger på elektronisk indberetning, og der er etableret et indberetningssystem via Ankestyrelsens hjemmeside. Med vægt på at etablere en så aktuel statistisk belysning som muligt er det fastsat, at oplysningerne som hovedregel skal være indberettet senest 4 uger efter afgørelse er truffet.

Kommunerne kan indgå aftale med Ankestyrelsen om indberetning på anden måde. Otte kommuner har på tidspunktet for denne statistiks udarbejdelse indgået aftale om at indberette de nødvendige anbringelsesdata ved udtræk fra kommunernes egne sagsbehandlingssystemer. Ankestyrelsen modtager data fra disse kommuner mindst én gang i kvartalet.

1.3 Statistikens opbygning og indhold

Indberetningsskemaer samt vejledninger til indberetning kan findes på Ankestyrelsens hjemmeside www.ast.dk/analyser_statistik/indberetning.

Mange af de tal, som findes i årsstatistikken 2010, er offentliggjort og specificeret i dataportalen "Tal fra Ankestyrelsen" på hjemmesiden www.ast.dk/tal_fra_ankestyrelsen. Her er der mulighed for at sammenstille statistikker for 2007-2010 og eksempelvis få vist resultaterne for de enkelte kommuner eller regioner.

1.3.1 Kommunernes indberetninger om anbragte 0-17årige

Indberetningspligten til anbringelsesstatistikken påhviler den kommune, der er handlekommune for barnet eller den unge. Når kommunen indberetter en afgørelse om

anbringelse af et barn eller en ung, skal kommunen indberette grundoplysninger om barnet/den unge og om forældremyndigheden.

Der skal desuden indberettes oplysninger i sager, hvor kommunen overtager handlepligten fra en anden kommune.

Kommunerne indberetter blandt andet følgende oplysninger, hver gang der bliver truffet afgørelse om anbringelse af et barn eller en ung mellem 0 og 17 år:

- Om afgørelsen om anbringelse er med eller uden forældrenes samtykke eller om der er tale om kommunens effektivering til fuldbyrdelse af dom om ungdomssanktion
- Anledningen til at der rejses sag om anbringelse, fx underretninger
- Udslagsgivende årsager hos forældre og barnet til beslutningen om anbringelse
- Beslutning om anbringelsessted (visitation) og tidspunkt for indflytning i anbringelsessted

Desuden indberettes oplysninger, når kommunen har overtaget handlepligten for et anbragt barn/ung fra en anden kommune

Fra 2010 skal kommunerne som noget nyt indberette de beslutninger, der af kommunen træffes til fuldbyrdelse af rettens afgørelser om afsoning i anbringelsessteder, henholdsvis om varetægtsfængsling af 0-17årige i surrogat i anbringelsessteder.

Mens barnet/den unge er anbragt uden for hjemmet, indberetter kommunerne de afgørelser/hændelser, der træffes i relation til anbringelsen. Det drejer sig om:

- Ændring af anbringelsessted
- Ændring af tvangsmæssig anbringelse til anbringelse med samtykke
- Generel opfølgning på indsats og handleplan for anbragte børn og unge
- Forelæggelse for og afgørelse af sager i børn og unge-udvalget
- Hjemgivelse/ophør af anbringelse eller døgnophold i efterværn
- Sagsophør ved overdragelse til anden handlekommune
- Afgørelser om efterværn senest 6 måneder før det fylder 18. år (§ 68, stk. 12)

Kommunerne indberetter således afgørelser efter § 68, stk. 12 om behov for efterværn, dvs. når der bliver truffet afgørelse om den unges behov for tilbud, jf. § 76, stk. 3, i 2010 om:

- Døgnophold i et anbringelsessted
- Personlig rådgiver
- Fast kontaktperson
- Udslusningsordning

1.3.2 Kommunernes indberetninger om 18-22årige i døgnophold

Kommunerne skal indberette afgørelser og sagshændelser for unge mellem 18 og 22 år, som fortsætter eller genetableres i døgnophold i et anbringelsessted som led i efterværn efter § 76, stk. 3, nr. 1.

Der skal i den forbindelse indberette oplysninger i sager, hvor den unge fortsætter i døgnophold, og kommunen overtager handlepligten fra en anden kommune, typisk i forbindelse med at den unge fylder 18 år og får selvstændig opholdskommune.

I den forbindelse indberetter opholdskommunen oplysninger om den unges etablering i døgnophold i efterværn, herunder type af anbringelsessted.

Mens den unge er i efterværn med døgnophold i anbringelsesstedet skal kommunen indberette de afgørelser og sagshændelser, der træffes i relation til døgnopholdet. Det drejer sig om:

- Ændring af anbringelsessted
- Ophør af døgnophold i efterværn
- Sagsophør ved overdragelse til anden handlekommune

1.3.3 Ankemyndighedernes indberetninger

De sociale nævn og Ankestyrelsen indberetter samtidig oplysninger om deres afgørelser om børn og unge, der anbringes uden for hjemmet.

Statistikindberetningerne fra Ankestyrelsens afgørelser om tvangsmæssige anbringelse anvendes blandt andet til validering af og supplement til kommunernes indberetninger om børn og unge-udvalgenes afgørelser.

1.4 Validering af de indberettede oplysninger

For at sikre, at anbringelsesstatistikken er retvisende, underkastes de indberettede oplysninger løbende en kontrol-, validerings- og fejlsøgningsproces.

Data i anbringelsesstatistikken kontrolleres grundlæggende i forbindelse med selve indberetningen. Dernæst valideres det indberettede mindst en gang i kvartalet via valideringsmateriale og ledelsesinformation til kommunerne.

Indberetningsskemaerne på internettet har indbyggede funktioner til kontrol af for eksempel børnenes alder og hændelsesdatoer. Valideringerne henleder opmærksomheden på mulige fejl og giver enten anvisninger om det indtastede eller en decideret fejlmeddelelse, som medfører at videre indberetning til skemaet spærres, indtil berigtigelse af det indtastede har fundet sted.

Statistiksystemet giver desuden de indberettende myndigheder mulighed for løbende at foretage rettelser eller supplement til allerede indberettede oplysninger. Denne mulighed anvendes ofte, for eksempel i tilfælde, hvor en afgørelse om anbringelse indberettes, inden anbringelsen er effektueret, og der efterfølgende skal indberettes tidspunkt for barnets/den unges indflytning i anbringelsesstedet.

De indberettende myndigheder har også mulighed for at udtrække egne indberettede oplysninger med henblik på kontrol, ledelsesinformation mv. Udtrækkene giver kommunerne en mulighed for kvalitetskontrol, som både kan fremme kvaliteten af sagsbehandlingen og af statistikken.

Når afgørelser er indberettet til Ankestyrelsen, gennemgås de for umiddelbare fejl og mangler. Ankestyrelsen påbegyndte i 2010 at udsende kvartalsvis ledelsesinformation til de enkelte kommuner. Ledelsesinformationen omfatter summariske tabeller, men også lister på individniveau med afgørelser, effektuerede anbringelser, sagshændelser, anbringelser ultimo kvartalet samt afgørelser om 18-22årige med døgnophold i efterværn. Kommunerne har derigennem fået yderligere mulighed for at følge udviklingen og kontrollere kommunens anbringelsesdata og eventuelt berigtige disse.

Ved afslutningen af første halvår 2010 og dernæst ved afslutning af året 2010 blev de indberettede skemaer kontrolleret for mangler, dobbeltregistreringer og udeladelser mv.

For yderligere at sikre validiteten af kommunernes indberetninger, har Ankestyrelsen første gang i april og siden i juli 2010 kontaktet de henholdsvis 18 og 14 kommuner, der havde det største fald i anbringelserne i perioden 2008-2010. De involverede kommuner har herefter enten aktivt bekræftet de registrerede indberetninger som udtryk for et fald i antallet af anbringelserne eller foretaget eventuelle korrektioner.

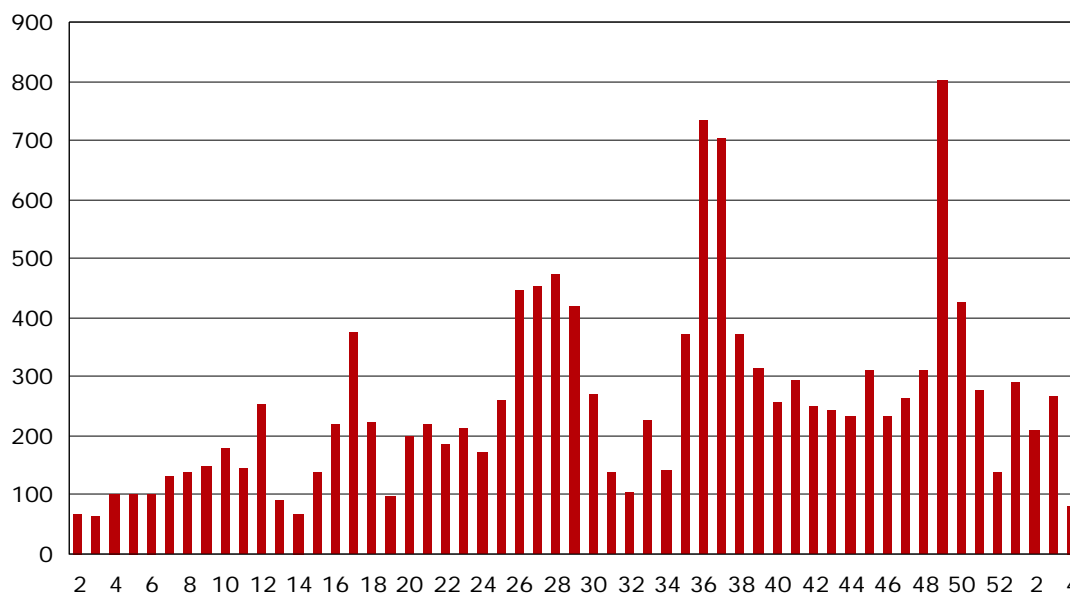
Årsstatistik 2010 bygger på de statistikindberetninger, som var modtaget frem til primo august 2011.

1.5 Kommunernes indberetningsmønster

Indberetningerne til anbringelsesstatistikken er meget ujævnt fordelt over året. De betydelige udsving fra uge til uge fremgår af *figur 1*, der viser kommunernes indberetninger til anbringelsesstatistikken 2010.

Figuren belyser indberetningerne i de enkelte uger i 2010, fordelt efter tidspunkt for indberetningen. Der er således ikke nødvendigvis nogen sammenhæng med tidspunktet for selve sagshændelsen.

Figur 1 Antal indberetninger til anbringelsesstatistikken 2010 fordelt efter uge for indberetning



Kilde: Kommunernes indberetninger til Ankestyrelsen i perioden 1. januar 2010 til 31. januar 2011

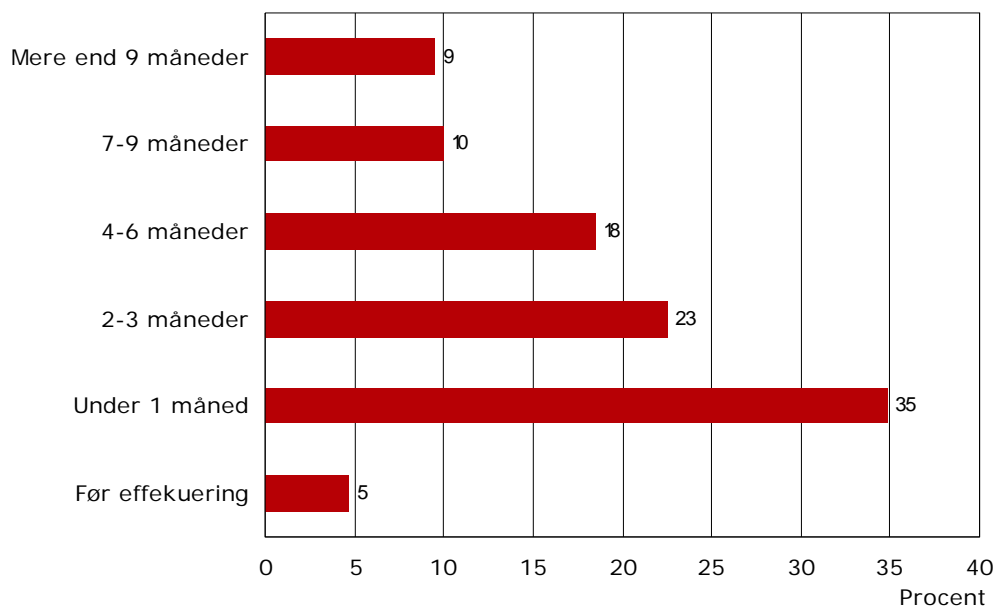
Figuren viser, at der modtages flere indberetninger i perioderne umiddelbart efter at kommunerne modtager Ankestyrelsens kvartalsvise valideringsmateriale og ledelsesinformation.

Ankestyrelsens ledelsesinformation ses derfor at indgå som en del af kommunernes egenkontrol og validering af de indberettede oplysninger.

Kommuner, der indberetter over internettet, skal efter reglerne indberette afgørelser senest 4 uger efter afgørelsen er truffet.²¹

Kommunerne overskrider denne tidsfrist i mere end halvdelen af de indberetninger der foretages til statistikken, *jf. figur 2*, der viser kommunernes responstid på indberetninger af kommunale afgørelser til statistikken.

²¹ Se Bilag 1, Metode, afsnit 2

Figur 2 Indberetningerne til 2010-skemaerne fordelt efter responstid

Note: Responstiden er målt fra effektivering af hændelse til senest registrerede indberetning af hændelsen

40 procent af indberetningerne er sket rettidigt. Heraf er 5 procent sket allerede inden effektiveringen finder sted. Dette kan for eksempel være afgørelser, hvor kommunen påbegynder indberetningen forud for afgørelsen, eller hvor en kendt efterfølgende effektivering indberettes på forhånd.

19 procent af indberetningerne er først modtaget mere end et halvt år efter effektiveringstidspunktet for hændelsen. Især indberetninger om 18-22årige i døgnophold som led i efterværn er præget af forsinkelser.

1.6 Sammenhæng med Danmarks Statistiks tællinger

Ankestyrelsen leverer årligt oplysninger fra anbringelsesstatistikregisteret til Danmarks Statistik. Det er herved et særskilt formål at sikre så god sammenhæng som muligt i anbringelsesstatistikken i forhold til Danmarks Statistiks tællinger om indsatsen for udsatte børn og unge.

Ved tilrettelæggelsen af den nye anbringelsesstatistik var det et formål at sikre kontinuitet, blandt andet ved så vidt muligt at anvende identiske opgørelsesmetoder. De kommunefordelte opgørelser i 'Tal fra Ankestyrelsen' omfatter således på samme måde som Danmarks Statistiks opgørelser, de børn og unge som kommunen var handlekommune for.

Der er imidlertid også nogle betydende forskelle.

Ved sammenligning med Danmarks Statistiks opgørelser fra 2005 og tidligere skal man være opmærksom på, at indsamlings- og opgørelsesmetoderne i Ankestyrelsens anbringelsesstatistik afviger fra tidligere metoder.

Den nye statistik er primært en sagsbehandlingsstatistik. Indberetning foretages i dag løbende og elektronisk med udgangspunkt i sagsbehandlingen, hvor indberetningerne til Danmarks Statistik før 2006 skete manuelt med udgangspunkt i den enkelte kommunes muligheder for at fremfinde data ved årets udgang. Desuden er statistikområdet ændret lidt, idet der i dag indgår en række anbringelser i medfør af dom (blandt andet ungdomssanktion) i anbringelsesstatistikken. Det er således ikke muligt fuldt ud at sikre mod databrud i tidsserier hen over årsskiftet 2005/06.

Danmarks Statistik forestår fortsat indsamling af data om forebyggende tilbud og ydelser efter serviceloven til socialt udsatte børn og unge og familier. Fra 2006 har Ankestyrelsen fra anbringelsesstatistikken leveret data til Danmarks Statistiks tællinger. Selv om kilderne til statistikkerne er identiske, er der forskelle i opgørelserne i Ankestyrelsens publikationer og i Danmarks Statistiks offentliggjorte tællinger²².

Ankestyrelsen leverer oplysningerne til Danmarks Statistik efter offentliggørelsen, hvor registeret er beriget med kommunernes eventuelle efterfølgende rettelser og tilføjelser. Data til Danmarks Statistik kan således afvige fra de data, der har været anvendt til årsstatistikken fra Ankestyrelsen.

Tallene i denne publikation for 2007-2010 er baseret på kommunernes indberetninger frem til 3. august 2011. Disse oplysninger vil således være baseret på et nyere datagrundlag end det, der dannede baggrund for Danmarks Statistiks opgørelser for de fire år.

1.7 Antal registreringer ultimo 2010

Primo august 2011 indeholdt Ankestyrelsens anbringelsesstatistikregister knap 139.000 afgørelser, opfølgninger og andre sagshændelser i 2010 eller tidligere. Registreringerne omfatter godt 30.000 børn og unge, hvor der siden 1. januar 2006 er modtaget oplysninger om afgørelser og sagshændelser fra kommunerne, de sociale nævn eller Ankestyrelsen.

Anbringelsesstatistikken giver mulighed for at følge det enkelte barn/ung igennem anbringelsesforløbet.

²² Oplysninger på kommuneniveau fra Danmarks Statistiks tællinger kan findes i www.statistikbanken.dk.

Statistikken giver tilsvarende mulighed for at opgøre, hvor børnene/de unge havde ophold ved udgangen af året. Om de var i anbringelse, ventede på en plads i et anbringelsessted eller var uden for anbringelse, dvs. ophørt eller hjembragt.

Opgørelserne fra 2007, 2008 og 2009 er opdaterede tal fra samme opgørelsestidspunkt som 2010-tallene.

1.8 Personfølsomme oplysninger

Anbringelsesstatistikken er en personstatistik, hvor alle registreringer foretages på barnets/den unges personnummer. Statistikindberetningerne omfatter desuden en registrering af en række oplysninger om forældremyndighedens indehaver(e) og ændringer heri.

Statistikregisteret er anmeldt til Datatilsynet som et statistisk-videnskabeligt personregister med personfølsomme oplysninger. Anmeldelsen kan ses på www.datatilsynet.dk.

Der er truffet en række foranstaltninger i forbindelse med etableringen af statistikken. De skal sikre, at de registrerede oplysninger ikke kommer uvedkommende i hænde, og at oplysningerne om den enkelte person alene anvendes til statistisk-videnskabelige formål.

Indberetningssystemet er blandt andet sikret ved sikkerhedscertifikat og stærk kryptering i forbindelse med den elektroniske transmission af data. Desuden er databehandlingen i Ankestyrelsen omfattet af vidtgående tekniske og administrative sikkerhedsforanstaltninger. Det er ved udstedelse af adgangskoder til indberetning forudsat, at også kommunerne omgærder deres indberetning og anvendelse af data med den fornødne sikkerhed.

Data fra statistikregisteret kan videregives til statistisk-videnskabelige formål. Data er videregivet til Danmarks Statistik til validering og vedligeholdelse af Danmarks Statistiks Børnedatabase. Herudover sker videregivelse efter ansøgning til godkendte forskningsformål, blandt andet til SFI – Det Nationale Forskningscenter for Velfærd. Data fra statistiksystemet må ikke anvendes som udgangspunkt for afgørelser vedrørende enkeltpersoner.

1.9 Om årsager til anbringelse

En central forbedring ved etableringen af anbringelsesstatistikken i Ankestyrelsen fra 2006 var registreringen af de udslagsgivende sociale og andre årsager til beslutningerne om anbringelse af børn og unge uden for hjemmet.

Registreringerne vedrørende 2010 indeholder 15 kategorier af årsager hos forældrene og/eller i hjemmet samt 17 årsager hos barnet/den unge. Kommunerne har mulighed for

at indberette flere årsager for hver beslutning, der træffes om anbringelse af et barn eller en ung.

For mere overordnet at kunne følge udviklingen i anbringelsesårsager i hjemmene og hos børnene/de unge er der i kapitel 2 foretaget en koncentrering af årsagerne på de seks temaer, der er nævnt i Servicelovens § 50, stk. 2. De udslagsgivende årsager hos barnet/den unge og hos forældrene eller i hjemmet er fordelt, så de afspejler de seks temaer, som skal belyses i den børnefaglige undersøgelse, der skal udarbejdes inden en afgørelse om anbringelse.

Hvis udslagsgivende forhold:	Så henregnes til:
For barnet = 1, 2, 3, 4 eller 5	Udvikling og adfærd
For barnet = 6 eller 16 For forældrene = 1-12 eller 14-15	Familieforhold
For barnet = 7 eller 8	Skoleforhold
For barnet = 3 eller 9-14 For forældrene = 13	Sundhedsforhold
For barnet = 15	Fritidsforhold og venskaber
For barnet = 17	Andre relevante forhold
Hvis ingen af ovenstående	Uoplyst – medregnes ikke i figuren

Note: Tallene henviser til klassifikationerne i spørgsmål 7.a og spørgsmål 7.b i indberetningsskemaet (skema 1)

1.10 Efterværn med døgnophold (18-22 år)

Kommunerne skal indberette afgørelse om efterværn forud for det 18. år (skema 2). Som led i anbringelsesstatistikken skal kommunerne også indberette oplysninger om 18-22årige, der som led i efterværn fortsat har døgnophold i et anbringelsessted (skema 3). Formålet er at give mulighed for at følge udviklingen i tilbud om efterværn med døgnophold i et anbringelsessted.

Ankestyrelsen offentliggjorde statistiske opgørelser om de 18-22årige i årsstatistikkerne om anbringelser af børn og unge uden for hjemmet for 2006 og 2007. Årsstatistikkerne 2008 og 2009 omfattede derimod alene opgørelser for anbragte 0-17årige.

Årsagen til de manglende offentliggørelser var, at det ved validering af kommunernes indberetninger i 2008 viste sig, at der manglede et relativt stort antal indberetninger af hjemgivelser/ophør ved det eller efter det fyldte 18. år. Antal 18-22årige med døgnophold i årsstatistikken 2007 har som følge heraf vist sig at være overvurderet.

Ankestyrelsen gennemførte på den baggrund en omfattende validering af de kommunale indberetninger efter kommunalreformen i 2007, men først med denne årsstatistik 2010 har det været muligt at nå frem til et tilstrækkeligt retvisende resultat for opgørelse af

antal unge over 18 år med ophold i et anbringelsessted. Der har således ikke været offentliggjort retvisende tal for denne del af statistikken siden årsstatistikken 2006.

Ankestyrelsen har blandt andet haft en tæt dialog med de kommuner, hvor forbedring af datagrundlaget i særlig grad var ønskværdig. I sammenhæng hermed erindres kommunerne blandt andet om pligten til at træffe afgørelse senest 6 måneder før, den unge anbragte fylder 18 år om behovet for efterværn (§ 68, stk. 12).

Ankestyrelsen kan konstatere, at ovenstående tiltag har betydet en kvalitetsforbedring i indberetningerne – også for årene forud for 2009 – og det vurderes, at indberetningerne til anbringelsesstatistikken om de 18-22årige nu er så høj, at området kan belyses i årsstatistikken. Der må dog fortsat tages et forbehold for, at kvaliteten af opgørelserne vedrørende 18-22årige med ophold i anbringelsessteder som led i efterværn fortsat vurderes at være lidt ringere for 2007-2009 end for 2010.

For fremadrettet at forebygge problemer med kommunernes manglende indberetninger til anbringelsesstatistikken iværksatte Ankestyrelsen i 2009 en omstrukturering af anbringelsesstatistikken.

I forlængelse af vedtagelsen af "Barnets Reform" blev det besluttet at reducere antallet af oplysninger, som skal indberettes til anbringelsesstatistikregisteret. Beslutningen gav anledning til at gennemgå skemaerne og yderligere skabe en mere hensigtsmæssig opbygning.

Det blev blandt andet besluttet at udskille indberetninger vedrørende 18-22årige med ophold i et anbringelsessted som led i efterværn i en særskilt indberetningsdel (skema 3) til statistikken fra 2010. Desuden blev iværksat initiativer, hvorved den kvartalsvise validering og ledelsesinformation til kommunerne løbende kan forbedres.

Som udgangspunkt udskrives alle unge, der ikke er anbragt i et anbringelsessted i medfør af dom eller varetægtssurrogat, af anbringelsesstatistikken ved det fyldte 18. år.

Opgørelsen over unge med døgnophold i anbringelsessteder som led i efterværn for 18-22årige bygger herefter grundlæggende på de indberettede oplysninger i skema 3 om iværksættelse eller videreførelse af døgnophold i et anbringelsessted samt genetablering og ophør heraf. Hvis kommunen herudover har indberettet sagshændelser om unge over 18 år, der klart indikerer, at der er tale om videreført døgnophold i efterværn, medtages den unge også i statistikken, uanset at der ikke er indberettet en særskilt afgørelse herom.