

Førtidspensioner 2014:1

Uændret antal tilkendelser af førtidspension i 1. kvartal 2014

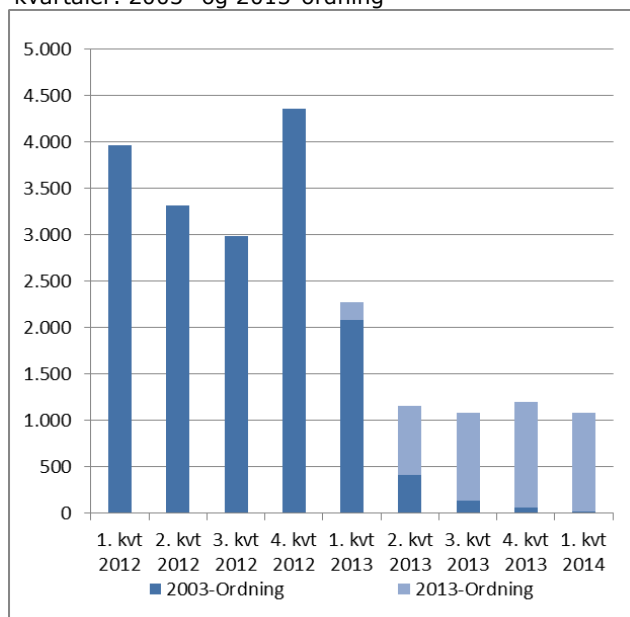
I 1. kvartal 2014 tilkendte kommunerne 1.083 førtidspensioner. Det er 52 procent færre tilkendelser end i 1. kvartal 2013, hvor 2.275 borgere fik tilkendt førtidspension. Antallet af tilkendelser i 1. kvartal 2014 er på niveau med de øvrige kvartaler i 2013, *se figur 1 og tabel 1*. Sager, der blev påbegyndt før 1. januar 2013, skal afgøres efter 2003-ordningen. Således var hovedparten af afgørelserne i 1. kvartal 2013 afgjort efter denne ordning.

Faldet i antallet af tilkendelser i 2013 og 1. kvartal 2014 skal ses i sammenhæng med den nye lovgivning, der trådte i kraft 2013¹, og som blandt andet indebærer, at personer under 40 år ikke længere kan få tilkendt førtidspension, medmindre det er dokumenteret, eller det på grund af særlige forhold er helt åbenbart, at arbejdsevnen ikke kan forbedres. I stedet skal arbejdsevnen søges udviklet ved en individuel og helhedsorienteret indsats i et ressourceforløb.

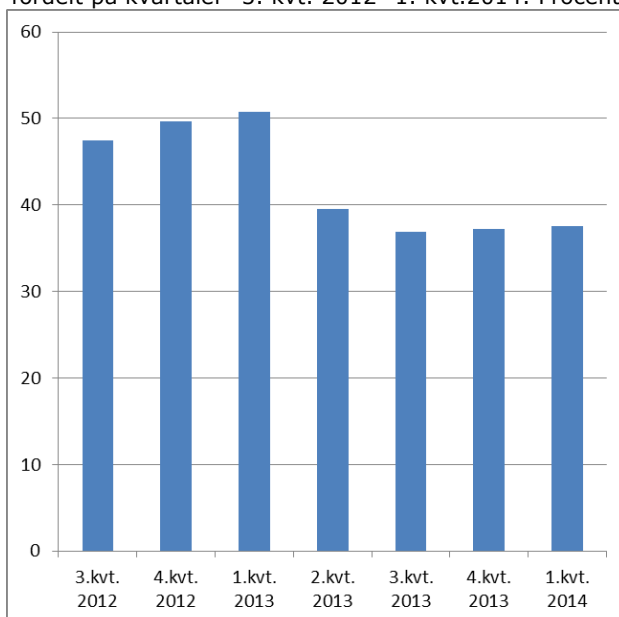
Personer over 40 år skal tilsvarende tilbydes ressourceforløb, og der kan ikke tilkendes førtidspension, hvis det vurderes, at arbejdsevnen kan forbedres gennem aktivering, behandling, revalidering, ressourceforløb eller på andre måder.

Der vil således være en vis forsinkelseeffekt som følge af, at de fleste borgere efter de nye regler skal deltage i ressourceforløb, før der tages stilling til, om der skal igangsættes en førtidspensionssag. Det har desuden taget tid for kommunerne at foretage omstillingen til de nye arbejdsgange og tværfaglige samarbejdsformer mellem de kommunale forvaltninger og regionernes kliniske funktion mv. Niveaulet for antallet af tilkendelser i de kommende år kan derfor ikke uden videre vurderes ud fra niveaulet i 2013 og 1. kvartal 2014.

Figur 1 Antal tilkendelser af førtidspension fordelt på kvartaler. 2003- og 2013-ordning



Figur 2 Andel af tilkendelser med psykiske lidelser fordelt på kvartaler- 3. kv. 2012- 1. kv.2014. Procent



¹ Reglerne om tilkendelse af førtidspension er ændret med virkning fra 1. januar 2013 for nye førtidspensionssager (2013-ordningen). De sager, som var påbegyndt i 2012, bliver stadig afgjort efter de tidligere regler (2003-ordningen).

Siden de nye regler om førtidspension trådte i kraft, er niveauet for tilkendelser af førtidspension på baggrund af psykiske lidelser faldet. I 1. kvartal 2013, hvor det primært var tilkendelser efter 2003-ordningen, var det således omkring 50 procent, der fik tilkendt førtidspension med psykiske lidelser, mens det i 1. kvartal 2014 var 37 procent, se figur 2 og tabel 2.

Yderligere data og informationer om både kommune- og nævnsafgørelser er tilgængelige via "Tal fra Ankestyrelsen" på Ankestyrelsens hjemmeside: www.ast.dk.

Nøgletal²

Tabel 1 Kommunale afgørelser for ansøgere uden pension. 2003- og 2013-ordning. Antal og procent

		2012	2013	3. kvrt. 2012	4. kvrt. 2012	1. kvrt. 2013	2. kvrt. 2013	3. kvrt. 2013	4. kvrt. 2013	1. kvrt. 2014	Ændring ift. 1. kvrt. 2013
Antal afgørelser	I alt	17.444	8.862	3.658	5.131	3.349	2.001	1.703	1.809	1.492	-55%
	2013-ordning					252	1.005	1.363	1.557	1.391	
	2003-ordning	17.444	4.685	3.658	5.131	3.097	996	340	252	101	
Nytilkendelser	I alt	14.621	5.714	2.983	4.363	2.275	1.162	1.083	1.194	1.083	-52%
	2013-ordning		3.021			198	745	945	1.133	1.066	
	2003-ordning	14.621	2.693	2.983	4.363	2.077	417	138	61	17	
Afslag	I alt	2.823	3.148	675	768	1.074	839	620	615	409	-62%
	2013-ordning					54	260	418	424	325	
	2003-ordning	2.823	1.992	675	768	1.020	579	202	191	84	

Tabel 2 Hoveddiagnose for tilkendte pensioner til ansøgere uden pension. Procentandel

		2012	2013	3.kvt. 2012	4.kvt. 2012	1.kvt. 2013	2.kvt. 2013	3.kvt. 2013	4.kvt. 2013	1.kvt. 2014	Ændring ift. hele 2013, pct.point
Total	Lidelser i bevægeapparatet	18,2	14,8	18,6	18,2	16,9	13,5	12,3	14,2	12,3	-2,5
	Psykiske lidelser	49,0	43,0	47,5	49,6	50,7	39,6	36,9	37,3	37,6	-5,4
	Andre lidelser	32,8	42,2	33,9	32,1	32,4	46,9	50,8	48,5	50,1	7,9
	I alt	100	100	100	100	100	100	100	100	100	
2013-ordning	Lidelser i bevægeapparatet	-	12,7	-	-	8,1	12,2	12,2	14,3	12,4	-
	Psykiske lidelser	-	33,2	-	-	21,7	31,4	33,1	36,5	37,2	-
	Andre lidelser	-	54,1	-	-	70,2	56,4	54,7	49,2	50,4	-
	I alt		100,0			100	100	100	100	100	
2003-ordning	Lidelser i bevægeapparatet	18,2	17,1	18,6	18,2	17,7	15,8	13,0	13,1	5,9	-
	Psykiske lidelser	49,0	54,1	47,5	49,6	53,5	54,2	63,0	52,5	58,8	-
	Andre lidelser	32,8	28,9	33,9	32,1	28,8	30,0	23,9	34,4	35,3	-
	I alt	100	100	100	100	100	100	100	100	100	

² Tallene er pr. 28-02-2014 og kan i forbindelse med kommende offentliggørelsen blive ændret.