

Tal på danskuddannelsesområdet (til og med 3. kvartal 2012)

Generel introduktion til danskuddannelserne og de afsluttende prøver på danskuddannelserne

Danskuddannelserne er opdelt i tre uddannelser: Danskuddannelse 1, Danskuddannelse 2 og Danskuddannelse 3. Fra 2010 tilbydes endvidere et særligt kursus i arbejdsmarkedsrettet dansk (Intro-dansk).

Danskuddannelse 1 (DU1) tilrettelægges for kursister med ingen eller ringe skolebaggrund, som ikke har lært at læse og skrive på deres modersmål, samt kursister, som ikke har lært at læse og skrive på det latinske alfabet.

Danskuddannelse 2 (DU2) tilrettelægges for kursister, som normalt har en kort skole- og uddannelsesbaggrund fra hjemlandet og må forventes at have en forholdsvis langsom indlæring af dansk som andetsprog.

Danskuddannelse 3 (DU3) tilrettelægges for kursister, som normalt har en mellemlang eller lang skole- og uddannelsesbaggrund fra hjemlandet og må forventes at have en forholdsvis hurtig indlæring af dansk som andetsprog.

Danskuddannelserne bliver udbudt af kommunale eller private sprogcentre og andre uddannelsesinstitutioner.

De tre danskuddannelser er inddelt i moduler og kan afsluttes med en danskprøve. Der afholdes fire danskprøver to gange årligt: Prøve i Dansk 1 (PD1), Prøve i Dansk 2 (PD2), Prøve i Dansk 3 (PD3) og Studieprøven (SP).

Danskprøverne afholdes efter bestemmelserne i prøvebekendtgørelsen og karakterbekendtgørelsen og finder sted hos prøveafholdende udbydere af danskuddannelse til voksne udlændinge, jf. bekendtgørelse af lov om danskuddannelse til voksne udlændinge m.fl.

Spørgsmål vedr. danskuddannelsesområdet kan rettes til Kvalitets- og Tilsynsstyrelsen: Charlotte Hamburger (e-mail: charlotte.hamburger@ktst.dk).

Kort om de nyeste statistikker på danskuddannelsesområdet

Statistikkerne præsenteret i det følgende er baseret på oplysninger fra Social- og Integrationsministeriets danskundervisningsdatabase, som er baseret på kvartalsvise statistikindberetninger fra udbydere af danskuddannelser til voksne udlændinge m.fl.

De nyeste tal på danskuddannelsesområdet for 2012 indbefatter tal til og med 3. kvartal 2012. Flere tabeller/figurer indeholder desuden tal for 2010 og 2011, således at det er muligt at følge udviklingen over tid.

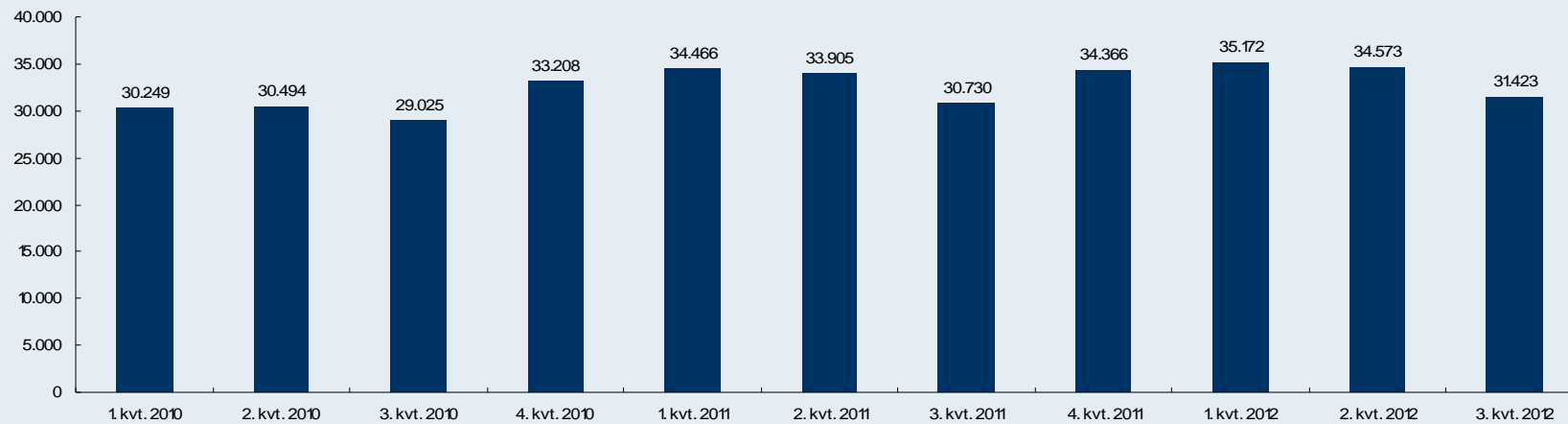
Tallene fra danskundervisningsdatabasen for 3. kvartal 2012 er trukket fra danskundervisningsdatabasen marts 2013. **Statistikkerne for 2012 og 2011 er foreløbige**, mens statistikkerne for 2010 er endelige og ikke opdateres løbende. Der mangler data for to udbydere af danskuddannelse for voksne udlændinge for 3. kvartal 2012.

Foruden de kvartalsvise statistikker udarbejder Social- og Integrationsministeriet en årlig rapport, som indeholder kommenterede statistikker for kursistsammensætningen, undervisningsaktiviteten, de afsluttende prøver på danskuddannelserne samt nogle hovedtal for udviklingen over tid. Den seneste udgave "Tal og Fakta - Aktiviteten hos udbydere af danskuddannelse for voksne udlændinge m.fl. i 2011" er offentliggjort på Social- og Integrationsministeriets hjemmeside.

Spørgsmål til statistikkerne på danskuddannelsesområdet kan rettes til Ankestyrelsens Analyseenhed: Malene Reventlow (e-mail: mre@ast.dk).

1. Kursistsammensætning

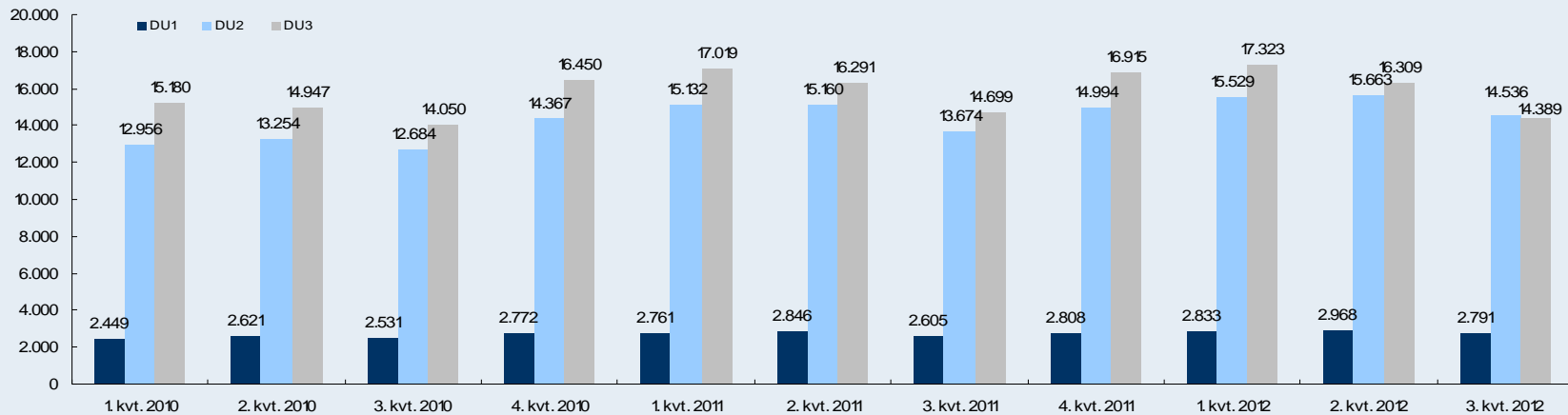
Figur 1.1: Kursister på danskuddannelserne, 1. kvartal 2010 - 3. kvartal 2012. Antal.



Kilde: Social- og Integrationsministeriets danskundervisningsdatabase.

Note: Der er kun medtaget kursister, som har modtaget undervisning i det pågældende kvartal. Mange kursister vil have modtaget undervisning i mere end ét kvartal, hvorfor summen af kursister for samtlige kvartaler i f.eks. 2010 er større end det samlede kursistantal i 2010. I 2010, 2011 og 2012 var der i alt hhv., 49.602, 52.736, og 47.704 kursister, som modtog undervisning på danskuddannelserne.

Figur 1.2: Kursister på hver danskuddannelse¹, 1. kvartal 2010 - 3. kvartal 2012. Antal.



Kilde: Social- og Integrationsministeriets danskundervisningsdatabase.

Note: ¹Benævnes også danskuddannelsesforløb. I 2010, 2011 og 2012 var der i alt hhv. 51.392, 54.615 og 49.239 danskuddannelsesforløb på de tre danskuddannelser. Enkelte kursister har gået på mere end én danskuddannelse, hvorfor det samlede antal danskuddannelsesforløb i et kvartal/år er større end kursistantallet i et kvartal/år som vist i figur 1.1.

Tabell 1.1: Kursister på danskuddannelserne fordelt på de 10 største nationaliteter¹, 1. kvartal 2010 -3. kvartal 2012. Pct.

Top ti	2010				2011				2012		
	1. kvrt.	2. kvrt.	3. kvrt.	4. kvrt.	1. kvrt.	2. kvrt.	3. kvrt.	4. kvrt.	1. kvrt.	2. kvrt.	3. kvrt.
1	Polen (13,1 %)	Polen (12,3 %)	Polen (11,9 %)	Polen (11,5 %)	Polen (11,7 %)	Polen (11,1 %)	Polen (11,0 %)	Polen (10,4 %)	Polen (10,3 %)	Polen (9,9 %)	Polen (9,8 %)
2	Tyskland (6,6 %)	Tyskland (6,1 %)	Tyskland (5,3 %)	Tyskland (5,6 %)	Tyskland (5,0 %)	Tyskland (4,7 %)	Rumænien (4,9 %)	Rumænien (5,0 %)	Rumænien (5,9 %)	Rumænien (5,8 %)	Rumænien (6,0 %)
3	Tyrkiet (4,6 %)	Tyrkiet (4,6 %)	Thailand (4,6 %)	Thailand (4,4 %)	Rumænien (4,6 %)	Rumænien (4,6 %)	Tyskland (4,5 %)	Tyskland (4,9 %)	Litauen (4,7 %)	Litauen (4,6 %)	Litauen (4,4 %)
4	Thailand (4,3 %)	Thailand (4,5 %)	Tyrkiet (4,5 %)	Tyrkiet (4,3 %)	Thailand (4,2 %)	Thailand (4,4 %)	Thailand (4,4 %)	Litauen (4,4 %)	Tyskland (4,4 %)	Tyskland (4,3 %)	Tyskland (4,0 %)
5	Filippinerne (4,3 %)	Filippinerne (4,2 %)	Filippinerne (4,3 %)	Filippinerne (4,2 %)	Litauen (4,1 %)	Filippinerne (4,0 %)	Filippinerne (4,0 %)	Thailand (4,0 %)	Filippinerne (3,6 %)	Filippinerne (3,6 %)	Ukraine (3,5 %)
6	Kina (4,1 %)	Kina (4,2 %)	Kina (4,2 %)	Kina (4,1 %)	Tyrkiet (4,1 %)	Tyrkiet (4,0 %)	Litauen (4,0 %)	Filippinerne (3,9 %)	Thailand (3,5 %)	Thailand (3,6 %)	Kina (3,5 %)
7	Rumænien (3,4 %)	Rumænien (3,3 %)	Rumænien (3,7 %)	Rumænien (4,1 %)	Filippinerne (4,0 %)	Litauen (3,9 %)	Kina (3,6 %)	Kina (3,6 %)	Kina (3,3 %)	Kina (3,3 %)	Filippinerne (3,4 %)
8	Ukraine (3,2 %)	Ukraine (3,2 %)	Ukraine (3,4 %)	Litauen (3,6 %)	Kina (3,6 %)	Kina (3,5 %)	Tyrkiet (3,5 %)	Tyrkiet (3,4 %)	Ukraine (3,2 %)	Ukraine (3,3 %)	Pakistan (3,2 %)
9	Litauen (3,2 %)	Litauen (3,0 %)	Litauen (3,3 %)	Ukraine (3,4 %)	Ukraine (3,2 %)	Ukraine (3,4 %)	Ukraine (3,4 %)	Ukraine (3,3 %)	Tyrkiet (3,2 %)	Tyrkiet (3,1 %)	Thailand (3,2 %)
10	Irak (2,6 %)	Pakistan (2,8 %)	Pakistan (2,8 %)	Pakistan (2,8 %)	Pakistan (2,8 %)	Pakistan (3,1 %)	Pakistan (3,2 %)	Pakistan (3,0 %)	Bulgarien (3,0 %)	Pakistan (3,0 %)	Afghanistan (3,0 %)
Øvrige	50,5 %	51,6 %	52,0 %	52,1 %	52,5 %	53,3 %	53,6 %	54,2 %	54,8 %	55,5 %	56,0 %
I alt	100 %	100 %	100 %	100 %	100 %	100 %	100 %	100 %	100 %	100 %	100 %
Antal	30.249	30.494	29.025	33.208	34.466	33.905	30.730	34.366	35.172	34.573	31.423

Kilde: Social- og Integrationsministeriets danskundervisningsdatabase.

Note: ¹For hvert kvartal er oplyst de ti største nationaliteter på danskuddannelserne. Nye lande på listen i forhold til det forrige kvartal er markeret med fed skrift. Der er kun medtaget kursister, som har fået tilbudt undervisning i det pågældende kvartal. Mange kursister vil have modtaget undervisning i mere end ét kvartal. Afrundinger kan bevirke, at tallene ikke summerer til 100 pct.

Tabel 1.2: Kursister fordelt på henvisningskategorier, 1. kvartal 2010 - 3. kvartal 2012. Antal.

	2010				2011				2012		
	1. kvt.	2. kvt.	3. kvt.	4. kvt.	1. kvt.	2. kvt.	3. kvt.	4. kvt.	1. kvt.	2. kvt.	3. kvt.
I1	2.035	2.303	2.381	2.530	2.615	2.755	2.756	3.069	3.114	3.338	3.305
I2	5.496	5.731	5.449	5.867	5.758	5.812	5.167	5.288	4.753	4.698	3.952
A1	884	963	895	699	273	155	66	47	26	22	15
A2	37	42	32	17	2	0	0	1	0	0	0
K	1.612	1.707	1.551	1.244	733	547	291	233	142	115	80
S1	12.922	12.305	9.092	7.012	4.422	3.282	2.159	1.897	1.334	1.052	659
S2	6.016	6.047	7.447	6.038	2.896	1.850	1.029	845	548	438	280
R	27	38	67	167	216	229	223	237	223	235	235
Ø	237	260	352	304	184	155	86	87	45	45	34
I3	-	-	-	1.545	4.516	5.449	6.217	8.511	10.896	10.960	10.986
D	-	-	-	4.280	8.568	9.453	8.701	9.379	9.185	8.879	7.318
K1	-	-	-	390	895	1.091	1.014	1.229	1.455	1.561	1.428
K2	-	-	-	41	91	109	96	101	114	110	85
A	-	-	-	522	802	896	721	867	913	957	837
Uoplyst	983	1.098	1.759	2.552	2.495	2.122	2.204	2.575	2.424	2.163	2.209
Total	30.249	30.494	29.025	33.208	34.466	33.905	30.730	34.366	35.172	34.573	31.423

Kilde: Social- og Integrationsministeriets danskundervisningsdatabase.

Note: Der er kun medtaget kursister, som har fået tilbudt undervisning i det pågældende kvartal. Se faktaboks 1A og 1B (bagerst i oversigten) for en beskrivelse af henvisningskategorierne. I de tilfælde, en kursist har mere end én henvisning, er der valgt den henvisningskategori for den henvisning, som er den seneste før sidste modulstartdato inden udgangen af et kvartal.

Tabel 1.3: Kursister fordelt på udbydere, 1. kvartal 2010 - 3. kvartal 2012. Antal. (fortsættes på næste side)

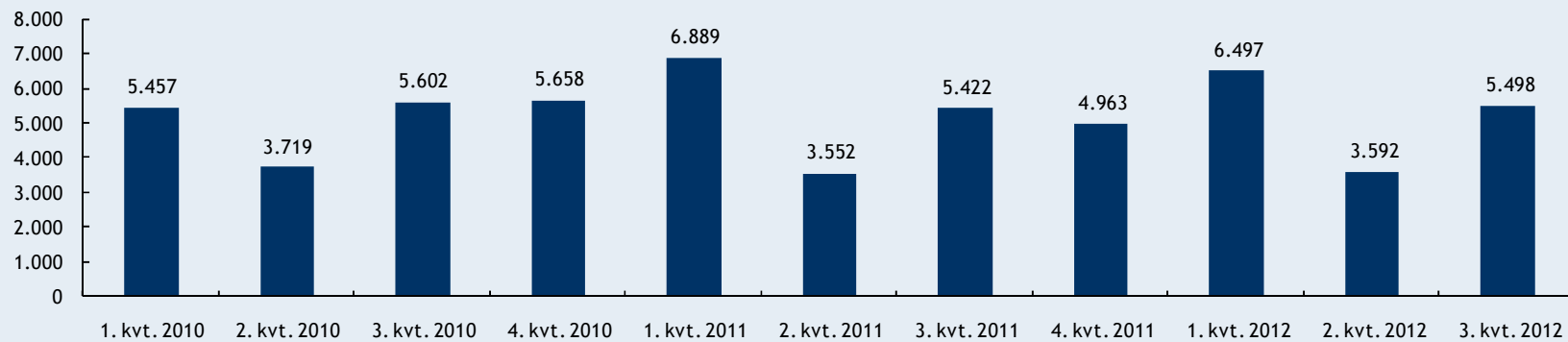
	2010				2011				2012		
	1. kvrt.	2. kvrt.	3. kvrt.	4. kvrt.	1. kvrt.	2.kvrt.	3.kvrt.	4.kvrt.	1.kvrt.	2. kvrt.	3. kvrt.
101192 Sprogcenter IA	2.162	2.234	1.713	2.359	2.530	2.687	2.318	2.821	2.944	3.100	2.642
101194 Studieskolen	1.570	1672	1634	1.762	1.863	1.922	1.904	1.903	2.014	1.988	1.912
101195 CBSI Sprogcenter	597	654	630	770	830	874	741	898	1.072	1.155	1.079
101198 Københavns Sprogcenter	1.473	1.485	1.467	1.667	1.740	1.769	1.673	1.808	1.833	1.891	1.692
147248 Voksenuddannelsescenter Frederiksberg	793	813	803	866	960	904	903	972	1.024	979	899
151026 Ballerup Sprogcenter	464	477	496	535	549	538	449	554	486	476	398
151412UCplus A/S	169	261	241	343	295	310	346	304	238	249	228
153014 Vestegnens Sprog- og Kompetencecenter	1.293	1.284	1.230	1.366	1.544	1.495	1.417	1.519	1.573	1.552	1.446
157046 Sprogcenter Hellerup	1.692	1.686	1.563	1.916	1.958	1.908	1.584	1.897	1.831	1.808	1.648
167015 AOF Sprogcenter Vestegnen	214	224	216	226	-	-	-	-	-	-	-
169020 Høje-Taastrup Sprogcenter	465	483	438	484	490	476	376	422	416	425	353
207008 Sprogcenter Furesø	233	220	203	221	193	175	150	173	186	172	149
219023 Sprogcenter Nordsjælland	996	959	887	1.021	1.079	1.039	944	1.011	1.038	1.026	939
253018 CLAVIS sprog & kompetence v/Greve Sprogcenter	921	884	809	908	659	568	455	460	464	453	420
259023 Center for Dansk og Integration Køge	314	328	327	344	352	360	297	309	316	310	267
280080Clavis Roskilde	637	622	549	627	540	568	486	547	618	574	500
280131 AOF Midt	-	-	-	-	52	53	52	60	-	47	58
280254Lærdansk Ringkøbing-Skjern	-	-	-	-	-	-	300	363	368	353	326
280265 A2B A/S	-	-	-	-	-	-	15	52	71	71	80
280318A2B Sprog, Rebild	-	-	-	-	-	-	-	-	46	67	81
280322 EUC Nord, Sprogcentret	-	-	-	-	-	-	23	25	20	17	16
315019 Holbæk Sprogcenter	319	348	311	349	353	371	306	339	348	337	298
323015 SIK - Sprogcentret i Kalundborg	142	153	149	149	138	138	134	144	148	155	137
329024Lærdansk Ringsted	222	191	207	243	257	239	144	201	185	177	151
333020 Slagelse Sprogcenter	355	369	357	414	430	457	399	447	440	467	435
369017 Sprog- og Integrationscenter (Nykøbing F.)	327	388	311	322	309	320	277	323	272	280	195
373027 Næstved Sprog- og Integrationscenter	454	436	402	465	449	470	427	470	464	475	405
400408 Campus Bornholm	91	119	109	130	124	117	69	107	97	117	90
449013 Nyborg Sprogcenter	134	140	128	151	151	157	146	156	148	160	141
461108Lærdansk Odense - Dansk Flygtningehjælp	1.447	1.430	1.344	1.719	1.842	1.780	1.735	1.928	1.865	1.754	1.581
461216Rising Ungdomsskole	39	38	39	43	56	58	50	54	57	59	60
479023 AOF Center Fyn Sprogcenter	268	240	155	171	180	197	159	192	212	204	166
479033Lærdansk Sydfyn	194	243	255	276	273	274	230	240	210	203	197
515025 Sprogcentret Haderslev	344	329	340	335	334	290	365	363	346	310	350
540001Lærdansk Sønderborg	408	408	364	541	541	568	494	657	623	590	452
545015 AOF Sprogcenter Aabenraa/Tønder	427	381	396	469	453	442	412	458	458	449	414
561101Lærdansk Sydvest	947	955	890	1.059	1.120	1.051	900	972	957	984	988
561210 Esbjerg Ungdomsskole	19	18	15	15	15	15	14	16	12	11	13
611375 Give Uddannelsescenter/Daghøjskole	363	373	313	352	393	371	352	349	357	332	339
615028 Sprogcenter Midt	1.332	1.324	1.345	1.593	1.710	1.621	1.522	1.640	1.847	1.669	1.445
621029Lærdansk Kolding	413	434	421	495	584	572	463	532	556	533	453
627375 Tørring Daghøjskole	67	62	48	51	52	49	54	59	55	54	60

631033 Sprogcentret Vejle	759	776	699	767	750	748	706	816	783	776	736
657039Lærdansk Herning	791	761	805	841	954	945	729	976	982	924	771
661021 Sprogcentret Holstebro	428	449	397	460	504	497	425	476	492	473	400
669013 Sprogcenter Syd	349	376	326	356	352	349	-	-	-	-	-
731028 Sprogcenter Randers	560	572	475	490	508	522	489	526	505	518	475
751104Lærdansk Århus	2.493	2.314	2.662	2.769	2.981	2.538	2.595	2.902	2.982	2.643	2.721
779016 Sprogcenter Skive	193	193	191	223	238	238	217	233	215	220	213
787034 Sprogcenter Thisted	368	342	318	351	353	374	325	354	329	310	317
791025 Sprogcenter Viborg	414	412	428	506	471	477	404	472	508	519	509
807376 AOF Dronninglund Daghøjskole	139	146	121	123	121	129	132	153	155	160	150
813020 AOF Nord Frederikshavn Sprogcenter	174	175	170	185	169	187	174	192	203	203	182
821375 Hjørring daghøjskole	173	187	178	178	183	201	186	188	181	182	162
851078 Sprogcenter Aalborg	1.028	1.066	1.026	1.126	1.450	1.409	1.188	1.257	1.615	1.543	1.219
851220 Aalborg Ungdomsskole, UngAalborg Uddannelsescenter	38	43	38	37	41	44	12	14	13	14	18
851248 VUC-Nordjylland	186	164	170	171	182	172	181	175	199	176	154

Kilde: Social- og Integrationsministeriets danskundervisningsdatabase.

Note: Der er kun medtaget kursister, som har fået tilbudt undervisning i det pågældende kvartal. I de tilfælde, hvor der er indsat "-", betyder det, at den pågældende udbyder ikke har udbudt undervisning i den pågældende periode.

Figur 1.3: Nye kursister på danskuddannelserne¹, 1. kvartal 2010 - 3. kvartal 2012. Antal.



Kilde: Social- og Integrationsministeriets danskundervisningsdatabase.

Note:¹Angivet i figuren er kursister, som har deres 1. startdato i et af de pågældende kvartaler, og som er blevet tilbudt undervisning på det modul, som er knyttet til 1. startdato.

Faktaboks 1A: Henvisningskategorier på danskuddannelserne (gældende for 4. kvartal 2010 og frem)

Når en udlænding henvises til danskundervisning, har personen en af følgende henvisningskategorier:

I-kursister:

I1 - Omfattet af integrationsprogram og modtager ydelse er kursister, der modtager kontanthjælp, og som er henvist til danskuddannelse som en del af et integrationsprogram, som har en varighed af højst 3 år. Denne gruppe består af udlændinge - som udgangspunkt flygtninge og familiesammenførte til flygtninge - der har haft opholdstilladelse i mindre end 3 år.

I2 - Omfattet af integrationsprogram og modtager ikke ydelse er kursister, der er henvist til danskuddannelse som en del af et integrationsprogram, men som ikke modtager kontanthjælp. Denne gruppe består af udlændinge - som udgangspunkt familiesammenførte til andre end flygtninge - der har haft opholdstilladelse i mindre end 3 år og ikke har ret til kontanthjælp.

S-kursister:

I3 - Omfattet af introduktionsforløb er kursister, der er henvist til danskuddannelse som en del af et introduktionsforløb. Denne gruppe består af udlændinge, der typisk har fået opholdstilladelse i forbindelse med uddannelse eller arbejde (f.eks. arbejdskraftindvandrere, EU-borgere, internationale studerende, au-pairs) samt ægtefælleforsørgede. Den kursistgruppe finder kun anvendelse, hvis den pågældende udlænding har fået opholdstilladelse pr. 1. august 2010 eller senere.

D - Henvist efter danskuddannelsesloven er kursister, som er henvist til danskuddannelse efter danskuddannelsesloven. Denne gruppe består af grænsependlere samt udlændinge, der har fået opholdstilladelse i forbindelse med uddannelse eller arbejde før pr. 1. august 2010.

A-kursister:

A - Dagpengemodtagere er kursister, som modtager dagpenge, og som er henvist til danskuddannelse som et led i et aktivt tilbud efter lov om en aktiv beskæftigelsesindsats.

K1 - Kontanthjælpsmodtager og modtager ydelse er kursister, som modtager kontanthjælp og er henvist til danskuddannelse som et led i et aktivt tilbud efter lov om en aktiv beskæftigelsesindsats.

K2 - Modtager ikke ydelse er kursister, som hverken modtager kontanthjælp eller dagpenge og er henvist til danskuddannelse som et led i et aktivt tilbud efter lov om en aktiv beskæftigelsesindsats.

Ø-kursister:

R - Rekvireret undervisning er kursister, der deltager i danskuddannelse, som er selvstændigt rekvireret, f.eks. som et kursus for en gruppe medarbejdere på en virksomhed, som virksomheden har rekvireret hos udbyderen. Denne undervisning falder uden for lov om danskuddannelse for voksne udlændinge m.fl.

Ø - Øvrige er kursister, som af forskellige årsager ikke kan registreres i en af de ovenstående henvisningskategorier.

Faktaboks 1B: Gamle henvisningskategorier på danskuddannelserne (gældende før 4. kvartal 2010)

Når en udlænding henvises til danskundervisning, har personen en af følgende henvisningskategorier¹:

A-kursister:

K - Kontanthjælpsmodtagere er kursister, som modtager kontanthjælp eller starthjælp* og er henvist til danskuddannelse som et led i et aktivt tilbud efter lov om en aktiv beskæftigelsesindsats.

A1 - Dagpengemodtagere er kursister med udenlandsk statsborgerskab, som modtager dagpenge, og som er henvist til danskuddannelse som et led i et aktivt tilbud efter lov om en aktiv beskæftigelsesindsats.

A2 - Dagpengemodtagere er kursister med dansk statsborgerskab, som modtager dagpenge, og som er henvist til danskuddannelse som et led i et aktivt tilbud efter lov om en aktiv beskæftigelsesindsats.

S-kursister:

S1 - Selvforsørgende er kursister, der er henvist til danskuddannelse som selvforsørgende og skal betale et deltagergebyr. Gruppen består som udgangspunkt af udlændinge, der har fået opholdstilladelse i forbindelse med uddannelse eller arbejde, og af udlændinge, som har været i Danmark i mere end 3 år, og som ikke modtager en forsørgelsesydelse.

S2 - Selvforsørgende er kursister, der er henvist til danskuddannelse som selvforsørgende og ikke skal betale et deltagergebyr. Gruppen består som udgangspunkt af udlændinge, der har fået opholdstilladelse i forbindelse med uddannelse eller arbejde, og af udlændinge, som har været i Danmark i mere end 3 år, og som ikke modtager en forsørgelsesydelse.

*Starthjælpen er pr. 1. januar 2012 erstattet af kontanthjælp.