



Ankestyrelsen

# Tal på danskuddannelsesområdet (til og med 2. kvartal 2014)

## Generel introduktion til danskuddannelserne og de afsluttende prøver på danskuddannelserne

Danskuddannelserne er opdelt i tre uddannelser: Danskuddannelse 1, Danskuddannelse 2 og Danskuddannelse 3. Fra 1. januar 2014 tilbydes endvidere et særligt kursus i arbejdsmarkedsrettet danskundervisning for S-kursister. Arbejdsmarkedsrettet danskundervisning er medtaget i kvartalsstatistikken fra 1. kvartal 2014.

**Danskuddannelse 1** (DU1) tilrettelægges for kursister med ingen eller ringe skolebaggrund, som ikke har lært at læse og skrive på deres modersmål, samt kursister, som ikke har lært at læse og skrive på det latinske alfabet.

**Danskuddannelse 2** (DU2) tilrettelægges for kursister, som normalt har en kort skole- og uddannelsesbaggrund fra hjemlandet og må forventes at have en forholdsvis langsom indlæring af dansk som andetsprog.

**Danskuddannelse 3** (DU3) tilrettelægges for kursister, som normalt har en mellemlang eller lang skole- og uddannelsesbaggrund fra hjemlandet og må forventes at have en forholdsvis hurtig indlæring af dansk som andetsprog.

Danskuddannelserne bliver udbudt af kommunale eller private sprogcentre og andre uddannelsesinstitutioner.

De tre danskuddannelser er inddelt i moduler og kan afsluttes med en danskprøve. Der afholdes fire danskprøver to gange årligt: Prøve i Dansk 1 (PD1), Prøve i Dansk 2 (PD2), Prøve i Dansk 3 (PD3) og Studieprøven (SP).

Danskprøverne afholdes efter bestemmelserne i prøvebekendtgørelsen og karakterbekendtgørelsen og finder sted hos prøveafholdende udbydere af danskuddannelse til voksne udlændinge, jf. bekendtgørelse af lov om danskuddannelse til voksne udlændinge m.fl.

Siden 1. januar 2014 er danskuddannelse til voksne udlændinge m.fl. opdelt i arbejdsmarkedsrettet danskundervisning og de ordinære danskuddannelser. Målgruppen for arbejdsmarkedsrettet danskundervisning er nyankomne arbejdstagere, medfølgende ægtefæller, studerende og au pair-personer. Målgruppen for de ordinære danskuddannelser er flygtninge og familiesammenført til flygtninge og familiesammenførte til andre. Efter arbejdsmarkedsrettet danskundervisning, som består af fem forløb á 50 timer, kan en kursist fortsætte med at lære dansk på de ordinære danskuddannelser.

Spørgsmål vedr. danskprøverne kan rettes til Kvalitets- og Tilsynsstyrelsen: Gitte Østergaard Nielsen [Gitte.Ostergaard.Nielsen@ktst.dk](mailto:Gitte.Ostergaard.Nielsen@ktst.dk) . Spørgsmål om danskuddannelsesloven og uddannelsesretten kan rettes til Undervisningsministeriet: Lise Hjort Elmquist [Lise.Hjort.Elmquist@uvm.dk](mailto:Lise.Hjort.Elmquist@uvm.dk).

## Kort om de nyeste statistikker på danskuddannelsesområdet

Statistikkerne præsenteret i det følgende er baseret på oplysninger fra Ankestyrelsens danskundervisningsdatabase, som bygger på kvartalsvise statistikindberetninger fra udbydere af danskuddannelser til voksne udlændinge m.fl.

De nyeste tal på danskuddannelsesområdet for 2014 indbefatter tal til og med 2. kvartal 2014. Flere tabeller/figurer indeholder desuden tal for 2011, 2012 og 2013, således at det er muligt at følge udviklingen over tid.

Tallene fra danskundervisningsdatabase for 2. kvartal 2014 er trukket fra danskundervisningsdatabase i november 2014. Det bemærkes, at der kan være sket mindre ændringer i tallene i forhold til de tidligere udgivne kvartalsstatistikker. Dette skyldes, at indberetning af data sker løbende.

Foruden de kvartalsvise statistikker udarbejder Ankestyrelsen en årlig rapport, som indeholder kommenterede statistikker for kursistsammensætningen, undervisningsaktiviteten, de afsluttende prøver på danskuddannelserne samt nogle hovedtal for udviklingen over tid. Den seneste udgave "Aktiviteten hos udbydere af danskuddannelse for voksne udlændinge m.fl. i 2013" er offentliggjort på Ankestyrelsens hjemmeside.

Spørgsmål til statistikkerne på danskuddannelsesområdet kan rettes til Ankestyrelsens Analyseenhed: Jeevitha Yogachchandiran (e-mail: [jeyo@ast.dk](mailto:jeyo@ast.dk)) eller Christian Stoustrup (e-mail: [chs@ast.dk](mailto:chs@ast.dk))

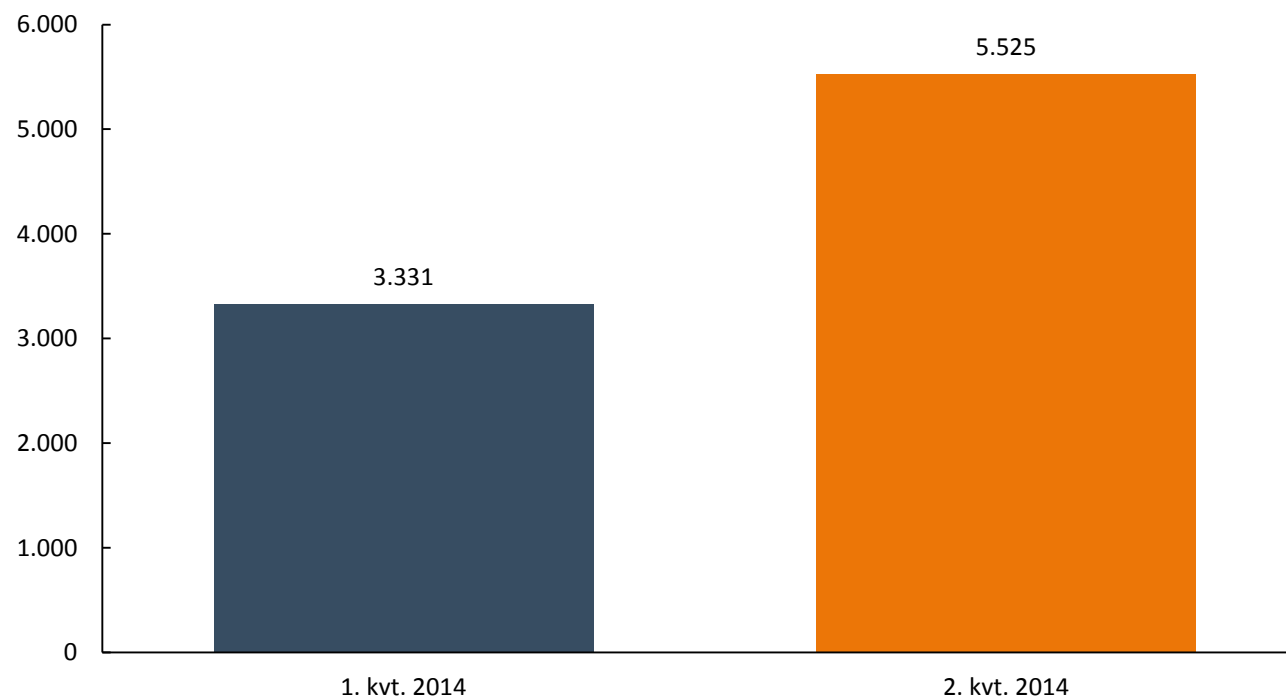
**Antal kursister på arbejdsmarkedsrettet danskundervisning og de ordinære danskuddannelser, 1. og 2. kvartal 2014.**

	Arbejdsmarkedsrettet danskundervisning	De ordinære danskuddannelser	Kursister i alt
1. kvartal 2014	3.331	36.705	40.036
2. kvartal 2014	5.525	33.856	39.381

# Arbejdsmarkedsrettet danskundervisning

## 1. Kursistsammensætning

**Figur 1.1: Kursister<sup>1</sup> på arbejdsmarkedsrettet danskundervisning, 1. og 2. kvartal 2014. Antal.**



Kilde: Ankestyrelsens danskundervisningsdatabase.

Note 1: Der er kun medtaget kursister, som har modtaget undervisning i det pågældende kvartal.

**Tabel 1.1: Kursister<sup>1</sup> på arbejdsmarkedsrettet danskundervisning fordelt på de 10 største nationaliteter, 1. og 2. kvartal 2014. Pct.**

Top 10	2014	
	1. kvartal	2. kvartal
1	Polen (8,8 %)	Polen (8,1 %)
2	Tyskland (7,9 %)	Rumænien (7,9 %)
3	Rumænien (6,6 %)	Tyskland (6,9 %)
4	Italien (4,5 %)	Italien (4,4 %)
5	Spanien (3,9 %)	Spanien (4,1 %)
6	Kina (3,8 %)	Filippinerne (4,1 %)
7	Litauen (3,3 %)	Kina (3,6 %)
8	Frankrig (3,2 %)	Indien (3,4 %)
9	Ukraine (3,1 %)	Litauen (3,4 %)
10	Storbritannien (3,0 %)	Ukraine/Storbritannien (3,1 %)
Øvrige	51,9 %	51 %
<b>I alt</b>	100 %	100 %
<b>Antal</b>	3.331	5.525

Kilde: Ankestyrelsens danskundervisningsdatabase.

Note 1: Der er kun medtaget kursister, som har modtaget undervisning i det pågældende kvartal.

**Table 1.2: Courses<sup>1</sup> on the employment-oriented Danish language instruction distributed by providers, 1. and 2. quarter 2014. Number. (Continued on next page)**

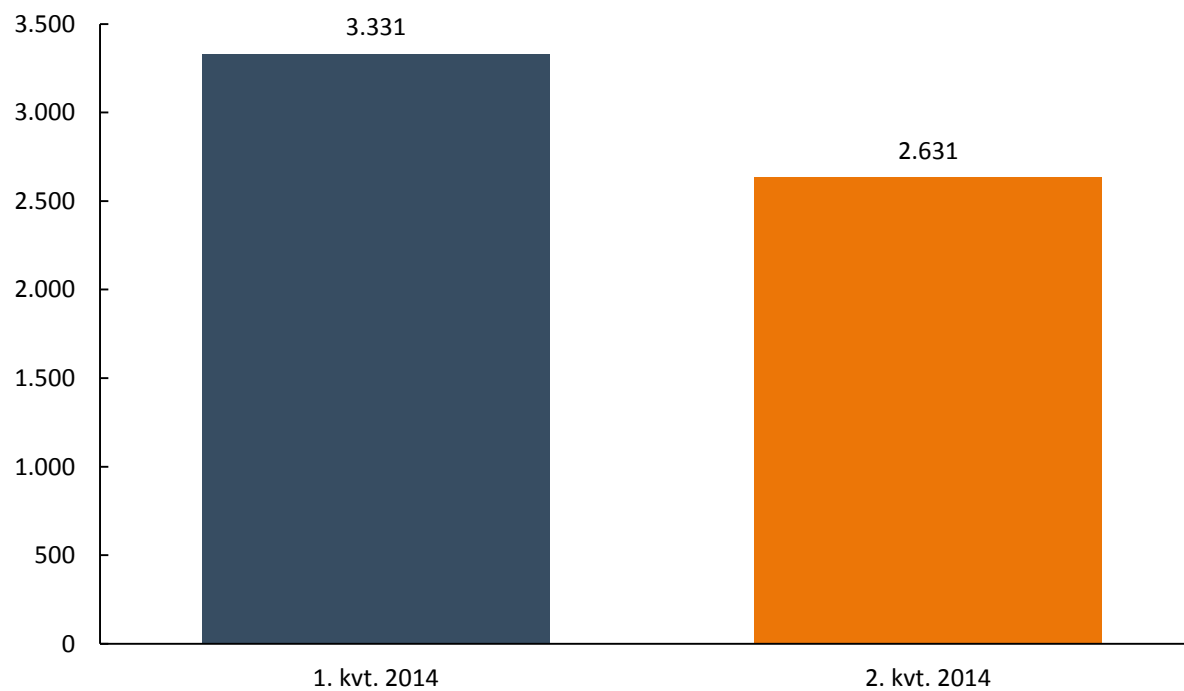
		2014	
Ukoden	Sprogskole	1. kvartal	2. kvartal
101192	Sprogcenter IA	547	913
101194	Studieskolen	409	633
101195	CBSI Sprogcenter	17	.
101198	Københavns Sprogcenter	264	469
101455	Københavns Universitets Center for Internationalisering og Parallelsproglighed	111	128
147248	Voksenuddannelsescenter Frederiksberg	36	.
151026	Ballerup Sprogcenter	20	34
151412	UCplus A/S	45	103
153014	Vestegnens Sprog- og Kompetencecenter	97	186
157046	Sprogcenter Hellerup	99	407
169020	Høje-Taastrup Sprogcenter	28	29
207008	Sprogcenter Furesø	46	51
219023	Sprogcenter Nordsjælland	47	91
253018	CLAVIS sprog & kompetence	30	39
259023	Center for dansk og integration Køge	6	.
280080	CLAVIS Roskilde	28	45
280131	AOF Midt	19	28
280254	Lærdansk Ringkøbing-Skjern	9	25
280265	A2B A/S	3	8
280274	Lærdansk Syddjurs	8	20
280318	A2B Sprog, Rebild	5	10
280431	A2B sprog Hjørring	13	27
280459	A2B Sprog, Mors	2	8
280484	CLAVIS sprog & kompetence, København	62	91



280488	A2B Sprog, Solrød	2	9
323015	SIK - Sprogcentret i Kalundborg	.	2
329024	Lærdansk Ringsted	5	12
333020	Slagelse Sprogcenter	17	39
373027	Næstved Sprog- og Integrationscenter	37	51
400247	VUC Bornholm	7	9
461108	Lærdansk Odense - Dansk Flygtningehjælp	277	395
479023	AOF Center Fyn Sprogskole	26	.
479033	Lærdansk Sydfyn	21	30
540001	Lærdansk Sønderborg	35	59
545015	AOF Sprogcenter Aabenraa/Tønder	30	60
561101	Lærdansk Sydvest	131	184
611375	Give - Grindsted Uddannelsescenter	8	.
615028	Sprogcenter Midt	101	207
621029	Sprogskolen Kolding	60	91
627375	Tørring Daghøjskole	2	15
631033	Sprogcentret Vejle	54	107
657039	Lærdansk Herning	41	88
661021	Sprogcentret Holstebro	30	51
709375	AOF MIDT Favrskov	8	11
731028	Sprogcenter Randers	39	58
751104	Lærdansk Århus	408	647
779016	Sprogcenter Skive	5	.
787034	Sprogcenter Thisted	12	16
807376	AOF Dronninglund Daghøjskole	16	23
851078	Sprogcenter Aalborg	52	.
851248	VUC&hf Nordjylland	8	16

Kilde: Ankestyrelsens danskundervisningsdatabase. Note 1: Der er kun medtaget kursister, som har fået tilbudt undervisning i det pågældende kvartal.

**Figur 1.2: Nye kursister<sup>1</sup> på arbejdsmarkedsrettet danskundervisning, 1. og 2. kvartal 2014. Antal.**



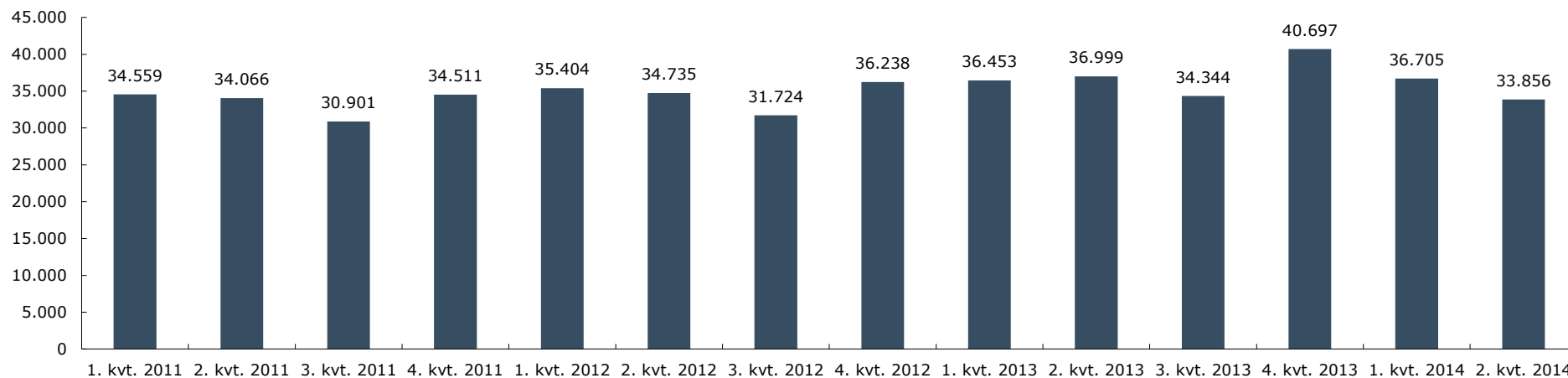
Kilde: Ankestyrelsens danskundervisningsdatabase.

Note 1: Angivet i figuren er kursister, som først har påbegyndt danskundervisning i det pågældende kvartal (1. startdato).

# Danskuddannelse 1, Danskuddannelse 2 og Danskuddannelse 3

## 1. Kursistsammensætning

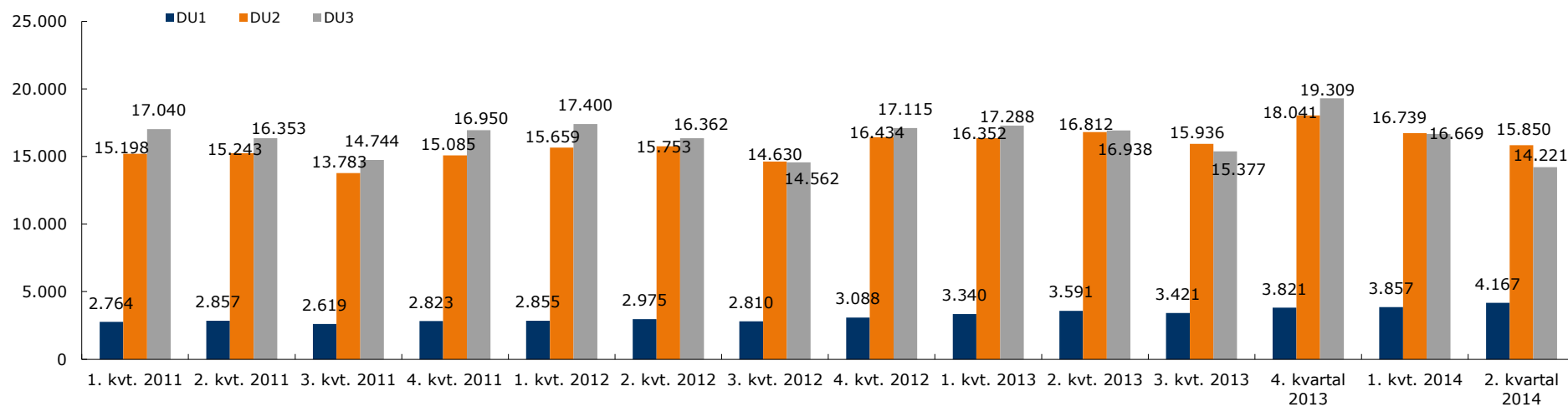
Figur 1.1: Kursister<sup>1</sup> på danskuddannelserne, 1. kvartal 2011 - 2. kvartal 2014. Antal.



Kilde: Ankestyrelsens danskundervisningsdatabase.

Note 1: Der er kun medtaget kursister, som har modtaget undervisning i det pågældende kvartal. Mange kursister vil have modtaget undervisning i mere end ét kvartal, hvorfor summen af kursister for samtlige kvartaler i f.eks. 2013 er større end det samlede kursistantal i 2013. I 2011, 2012 og 2013 var der i alt hhv. 52.787, 54.864 og 60.058 kursister, som modtog undervisning på danskuddannelserne.

**Figur 1.2: Kursister på hver danskuddannelse<sup>1</sup>, 1. kvartal 2011 - 2. kvartal 2014. Antal.**



Kilde: Ankestyrelsens danskundervisningsdatabase.

Note 1: Hver danskuddannelse benævnes også som et danskuddannelsesforløb. I 2011, 2012 og 2013 var der i alt hhv. 54.667, 56.944 og 62.227 danskuddannelsesforløb på de tre danskuddannelser. Enkelte kursister har gået på mere end én danskuddannelse, hvorfor det samlede antal danskuddannelsesforløb i et kvartal/år er større end kursistantallet i et kvartal/år som vist i figur 1.1.

Tabell 1.1: Kursister på danskuddannelserne fordelt på de 10 største nationaliteter<sup>1</sup>, 1. kvartal 2011 - 2. kvartal 2014. Pct.

Top 10	2011				2012				2013				2014	
	1. kvrt.	2. kvrt.	3. kvrt.	4. kvrt.	1. kvrt.	2. kvrt.	3. kvrt.	4. kvrt.	1. kvrt.	2. kvrt.	3. kvrt.	4. kvrt.	1. kvrt.	2. kvrt.
1	Polen (11,7 %)	Polen (11,1 %)	Polen (10,9 %)	Polen (10,4 %)	Polen (10,3 %)	Polen (9,9 %)	Polen (9,8 %)	Polen (9,4 %)	Polen (9,4 %)	Polen (9,1 %)	Polen (9,4 %)	Polen (9,3 %)	Polen (9,3 %)	Polen (8,8 %)
2	Rumænien (5,1 %)	Rumænien (5 %)	Rumænien (5,4 %)	Rumænien (5,6 %)	Rumænien (6,5 %)	Rumænien (6,2 %)	Rumænien (6,5 %)	Rumænien (6,7 %)	Rumænien (7,2 %)	Rumænien (6,9 %)	Rumænien (7 %)	Rumænien (7,1 %)	Rumænien (7,3 %)	Syrien (7 %)
3	Tyskland (5 %)	Tyskland (4,7 %)	Tyskland (4,5 %)	Tyskland (4,9 %)	Litauen (4,7 %)	Litauen (4,5 %)	Litauen (4,4 %)	Tyskland (4,7 %)	Litauen (4,4 %)	Litauen (4,1 %)	Syrien (4,1 %)	Tyskland (4,2 %)	Syrien (5,2 %)	Rumænien (6,7 %)
4	Thailand (4,1 %)	Thailand (4,4 %)	Thailand (4,3 %)	Litauen (4,4 %)	Tyskland (4,4 %)	Tyskland (4,3 %)	Tyskland (4,1 %)	Litauen (4,3 %)	Tyskland (4,2 %)	Tyskland (3,9 %)	Litauen (3,7 %)	Syrien (4 %)	Tyskland (3,6 %)	Iran (3,6 %)
5	Litauen (4,1 %)	Filippinerne (4 %)	Filippinerne (4 %)	Thailand (3,9 %)	Filippinerne (3,6 %)	Filippinerne (3,6 %)	Kina (3,5 %)	Kina (3,6 %)	Kina (3,4 %)	Syrien (3,6 %)	Tyskland (3,5 %)	Litauen (3,7 %)	Litauen (3,5 %)	Litauen (3,3 %)
6	Tyrkiet (4,1 %)	Tyrkiet (3,9 %)	Litauen (4 %)	Filippinerne (3,9 %)	Thailand (3,5 %)	Thailand (3,6 %)	Ukraine (3,4 %)	Filippinerne (3,3 %)	Syrien (3,2 %)	Filippinerne (3,5 %)	Filippinerne (3,4 %)	Kina (3,4 %)	Iran (3,3 %)	Pakistan (3,1 %)
7	Filippinerne (4 %)	Litauen (3,9 %)	Tyrkiet (3,5 %)	Kina (3,5 %)	Kina (3,3 %)	Kina (3,3 %)	Filippinerne (3,4 %)	Ukraine (3,2 %)	Bulgarien (3,2 %)	Kina (3,4 %)	Kina (3,4 %)	Filippinerne (3,2 %)	Filippinerne (3,2 %)	Tyskland (3,1 %)
8	Kina (3,6 %)	Kina (3,5 %)	Kina (3,5 %)	Tyrkiet (3,4 %)	Tyrkiet (3,1 %)	Ukraine (3,2 %)	Pakistan (3,2 %)	Pakistan (3,1 %)	Filippinerne (3,1 %)	Bulgarien (3,1 %)	Iran (3,3 %)	Bulgarien (3,2 %)	Bulgarien (3,2 %)	Bulgarien (3,1 %)
9	Ukraine (3,2 %)	Ukraine (3,3 %)	Ukraine (3,4 %)	Ukraine (3,3 %)	Ukraine (3,1 %)	Tyrkiet (3 %)	Thailand (3,2 %)	Thailand (3 %)	Ukraine (3 %)	Iran (3,1 %)	Pakistan (3,2 %)	Iran (3,1 %)	Kina (3,2 %)	Kina (3,1 %)
10	Pakistan (2,8 %)	Pakistan (3 %)	Pakistan (3,1 %)	Pakistan (3 %)	Bulgarien (3,0 %)	Pakistan (3 %)	Iran (2,9 %)	Bulgarien (2,9 %)	Pakistan (2,9 %)	Pakistan (3,1 %)	Ukraine (3,2 %)	Ukraine (3 %)	Pakistan (3,0 %)	Ukraine (2,9 %)
Øvrige	52,3 %	53,1 %	53,5 %	53,8 %	54,4 %	55,2 %	55,7 %	55,8 %	55,8 %	56,3 %	55,8 %	55,8 %	55,3 %	55,4 %
<b>I alt</b>	100 %	100 %	100 %	100 %	100 %	100 %	100 %	100 %	100 %	100 %	100 %	100 %	100 %	100 %
<b>Antal</b>	34.559	34.066	30.901	34.511	35.404	34.735	31.724	36.238	36.453	36.999	34.344	40.697	36.705	33.856

Kilde: Ankestyrelsens danskundervisningsdatabase.

Note 1: For hvert kvartal er oplyst de ti største nationaliteter på danskuddannelserne. Der er kun medtaget kursister, som har fået tilbudt undervisning i det pågældende kvartal. Mange kursister vil have modtaget undervisning i mere end ét kvartal. Afrundinger kan bevirke, at tallene ikke summerer til 100 pct.

**Tabel 1.2: Kursister<sup>1</sup> fordelt på henvisningskategorier, 1. kvartal 2011 – 2. kvartal 2014. Antal.**

	2011				2012				2013				2014	
	1. kvt.	2. kvt.	3. kvt.	4. kvt.	1. kvt.	2. kvt.	3. kvt.	4. kvt.	1. kvt.	2. kvt.	3. kvt.	4. kvt.	1. kvt.	2. kvt.
I1	2.595	2.750	2.767	3.064	3.121	3.357	3.362	3.600	3.868	4.228	4.259	4.694	4.967	5.630
I2	5.778	5.820	5.213	5.333	4.830	4.755	4.020	4.336	4.189	4.617	4.259	4.665	4.460	4.557
K	592	473	239	212	136	116	77	67	26	23	14	11	14	14
A1	201	142	65	48	33	23	12	12	4	4	1	2	1	1
A2	2	1	1	1	1	1	1	1	.	.	.	.	.	.
S1	3.749	2.949	1.932	1.747	1.157	959	555	486	242	188	106	87	50	40
S2	2.410	1.558	859	686	428	337	211	183	110	91	51	51	20	12
R	32	26	13	14	11	14	9	12	11	11	10	15	26	38
Ø	320	306	256	273	255	266	264	300	299	328	417	354	489	439
I3	4.748	5.684	6.504	9.127	11.510	11.504	11.392	14.592	16.180	16.316	15.721	20.420	17.892	14.878
D	8.937	9.517	8.693	9.395	9.253	8.935	7.387	7.974	7.378	7.132	5.876	6.299	5.144	4.584
K1	952	1.085	1.020	1.213	1.458	1.543	1.455	1.721	1.745	1.833	1.678	1.885	1.801	1.836
K2	104	116	97	103	113	109	86	94	85	93	71	79	63	54
A	841	874	692	813	876	925	837	1.039	1.079	1.164	1.054	1.256	1.223	1.277
Uoplyst	3.298	2.765	2.550	2.482	2.222	1.891	2.056	1.821	1.237	971	827	879	555	496
<b>Total</b>	<b>34.559</b>	<b>34.066</b>	<b>30.901</b>	<b>34.511</b>	<b>35.404</b>	<b>34.735</b>	<b>31.724</b>	<b>36.238</b>	<b>36.453</b>	<b>36.999</b>	<b>34.344</b>	<b>40.697</b>	<b>36.703</b>	<b>33.856</b>

Kilde: Ankestyrelsens danskundervisningsdatabase.

Note 1: Der er kun medtaget kursister, som har fået tilbudt undervisning i det pågældende kvartal. Se faktaboks 1 (bagerst i oversigten) for en beskrivelse af henvisningskategorierne. I de tilfælde, en kursist har mere end én henvisning, er der valgt den henvisningskategori for den henvisning, som er den seneste **før** sidste modulstartdato inden udgangen af et kvartal.

**Tabel 1.3: Kursister<sup>1</sup> fordelt på udbydere, 1. kvartal 2011 – 2. kvartal 2014. Antal. (Fortsættes på de to næste sider)**

Ukode	Sprogskole	2011				2012				2013				2014	
		1. kvt.	2. kvt.	3. kvt.	4. kvt.	1. kvt.	2. kvt.	3. kvt.	4. kvt.	1. kvt.	2. kvt.	3. kvt.	4. kvt.	1. kvt.	2. kvt.
101192	Sprogcenter IA	2.530	2.687	2.318	2.821	2.944	3.100	2.641	3.421	3.496	3.625	3.288	4.294	3.697	3.364
101194	Studieskolen	1.863	1.922	1.904	1.903	2.014	1.988	1.912	2.006	2.072	2.129	2.008	2.154	1.798	1.585
101195	CBSI Sprogcenter	830	874	741	898	1.072	1.155	1.079	1.326	1.189	1.158	1.075	1.164	1.113	1.001
101198	Københavns Sprogcenter	1.740	1.769	1.673	1.808	1.833	1.891	1.692	2.048	2.019	2.121	1.847	2.375	2.060	1.876
147248	Voksenuddannelsescenter Frederiksberg	960	904	903	972	1.024	979	898	990	991	953	891	1.032	945	858
151026	Ballerup Sprogcenter	549	538	449	554	486	476	398	470	531	555	491	599	518	522
151412	UCplus A/S	295	310	346	304	238	249	228	6	34	34	188	178	161	156
153014	Vestegnens Sprog- og Kompetencecenter	1.544	1.495	1.417	1.519	1.573	1.561	1.445	1.596	1.573	1.592	1.475	1.630	1.538	1.463
157046	Sprogcenter Hellerup	1.958	1.908	1.584	1.897	1.831	1.808	1.648	2.018	1.971	2.126	1.985	2.388	2.068	1.848
169020	Høje-Taastrup Sprogcenter	490	476	376	422	416	425	353	416	431	417	389	470	455	473
207008	Sprogcenter Furesø	193	175	150	173	186	172	149	177	176	159	151	164	158	157
219023	Sprogcenter Nordsjælland	1.079	1.039	944	1.011	1.038	1.026	939	1.059	1.027	981	932	1.038	1.064	1.063
253018	CLAVIS sprog & kompetence	659	568	455	460	464	452	421	467	466	487	470	511	472	437
259023	Center for Dansk og Integration Køge	352	360	297	309	316	310	267	333	343	332	344	446	441	407
280080	CLAVIS Roskilde	540	568	486	547	618	574	507	582	578	567	543	607	623	559
280131	AOF Midt	52	53	52	60	.	47	58	59	78	92	85	94	92	94
280254	Lærdansk Ringkøbing-Skjern	.	.	300	363	368	353	326	355	343	340	325	377	372	370
280265	A2B A/S	.	.	15	52	71	71	80	102	99	120	98	106	114	137
280274	Lærdansk Syddjurs	.	.	.	.	.	.	.	.	.	149	124	149	145	137
280318	A2B Sprog, Rebild	.	.	.	.	46	67	81	97	90	101	105	103	95	91
280322	EUC Nord, sprogcentret	.	.	23	25	20	17	16	18	19	19	18	24	29	37
280431	A2B sprog Hjørring	.	.	.	.	.	.	.	.	169	179	219	245	255	268



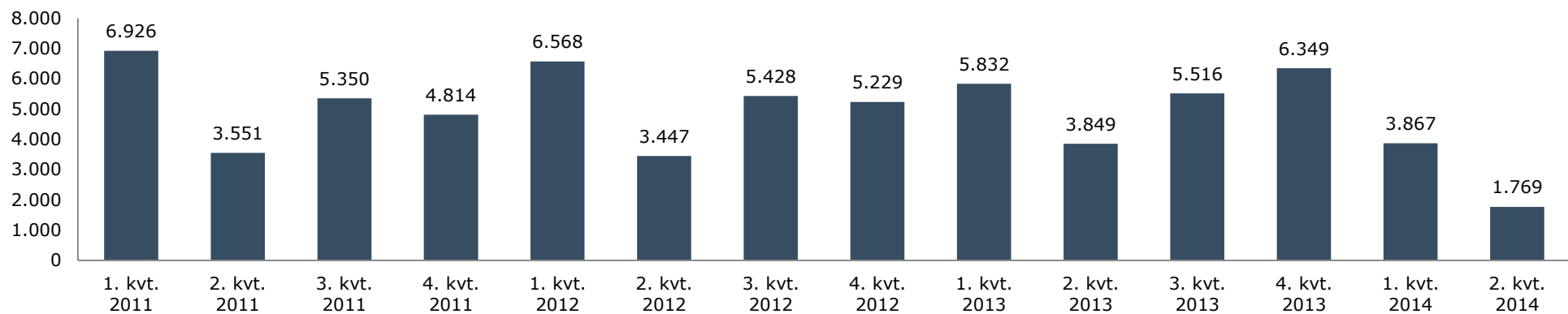
280459	A2B Sprog, Mors	.	.	.	.	.	.	.	.	.	.	95	117	125	116
280488	A2B Sprog, Solrød	.	.	.	.	.	.	.	.	.	.	.	38	62	66
315019	AOF Sprogcenter Nordvest	353	371	306	339	348	337	298	320	297	340	292	332	.	.
323015	SIK - Sprogcentret i Kalundborg	138	138	134	144	148	155	137	156	151	155	135	130	156	172
329024	Lærdansk Ringsted	257	239	144	201	185	176	150	177	193	202	188	203	183	180
333020	Slagelse Sprogcenter	430	457	399	447	440	467	435	464	479	461	438	491	505	497
369017	Sprog- og Integrationscenter (Nykøbing F.)	309	320	277	323	272	280	195	263	258	252	242	266	267	253
373027	Næstved Sprog- og Integrationscenter	449	470	427	470	464	475	405	463	477	500	441	536	486	500
400247	VUC Bornholm	.	.	.	.	.	.	.	.	130	134	115	127	131	125
400408	Campus Bornholm (fra 20131 VUC Bornholm)	124	117	69	107	97	117	90	125	.	.	.	.	.	.
449013	Lærdansk Nyborg	151	157	146	156	148	160	141	153	155	181	112	.	.	.
461108	Lærdansk Odense - Dansk Flygtningehjælp	1.861	1.790	1.738	1.985	1.967	1.779	1.653	1.873	2.124	2.105	1.882	2.410	2.096	1.923
461216	Rising Ungdomsskole	56	58	50	54	57	59	60	70	62	64	59	69	62	65
479023	AOF Center Fyn Sprogskole	180	197	159	192	212	204	166	189	210	200	356	398	380	382
479033	Lærdansk Sydfyn	273	286	239	243	215	216	199	206	192	216	225	265	269	263
515025	Sprogcentret Haderslev	334	290	365	363	346	310	350	378	406	374	380	401	365	347
540001	Lærdansk Sønderborg	541	568	494	657	623	590	452	636	639	632	496	641	592	533
545015	AOF Sprogcenter Aabenraa/Tønder	453	442	412	457	458	449	414	474	442	440	439	493	461	449
561101	Lærdansk Sydvest	1.232	1.183	1.019	1.054	1.055	1.086	1.113	1.196	1.174	1.206	1.162	1.288	1.157	1.048
561210	Esbjerg Ungdomsskole	15	15	14	16	12	11	13	14	13	12	20	18	20	19
611375	Give - Grindsted Uddannelsescenter	393	371	352	349	357	332	339	349	370	361	268	289	242	224
615028	Sprogcenter Midt	1.710	1.621	1.522	1.640	1.847	1.669	1.446	1.613	1.752	1.817	1.636	1.838	1.849	1.682
621029	Sprogskolen Kolding	593	577	465	532	551	535	463	586	569	537	449	645	601	517
627375	Tørring Daghøjskole	52	49	54	59	55	54	60	80	109	131	121	127	131	134
631033	Sprogcentret Vejle	750	748	706	816	783	776	736	797	760	842	777	902	943	843

657039	Lærdansk Herning	959	951	767	983	987	933	788	963	952	938	982	1.069	1.036	949
661021	Sprogcentret Holstebro	504	497	425	476	492	473	400	464	469	460	455	503	458	451
669013	Sprogcenter Syd	352	349	.	.	.	.	.	.	.	.	.	.	.	.
709375	AOF MIDT Favrskov	.	.	.	.	.	.	.	27	64	84	85	94	108	115
731028	Sprogcenter Randers	508	522	489	526	505	518	475	532	519	524	499	582	521	514
751104	Lærdansk Århus	2.929	2.532	2.598	2.901	3.009	2.649	2.794	2.996	2.590	2.440	2.345	2.909	2.722	2.240
779016	Sprogcenter Skive	238	238	217	233	215	220	213	230	229	245	221	240	232	228
787034	Sprogcenter Thisted	353	374	325	354	329	310	317	335	330	369	238	270	260	265
791025	Sprogcenter Viborg	471	477	404	472	508	519	509	592	608	538	538	603	.	.
807376	AOF Dronninglund Daghøjskole	121	129	132	153	155	160	150	148	163	192	160	176	160	145
813020	AOF Nord Frederikshavn Sprogcenter	169	187	174	192	203	203	182	213	222	222	183	213	211	229
821375	Hjørring daghøjskole	183	201	186	188	181	182	162	165	.	.	.	.	.	.
851078	Sprogcenter Aalborg	1.450	1.409	1.188	1.257	1.615	1.543	1.219	1.391	1.658	1.550	1.304	1.811	1.680	1.386
851220	Aalborg Ungdomsskole, UngAalborg Uddannelsescenter	41	44	12	14	13	14	18	22	26	27	22	25	16	15
851248	VUC&hf Nordjylland	182	172	181	175	199	176	154	171	180	181	193	216	228	213

Kilde: Ankestyrelsens danskundervisningsdatabase.

Note 1: Der er kun medtaget kursister, som har fået tilbudt undervisning i det pågældende kvartal.

**Figur 1.3: Nye kursister på danskuddannelserne<sup>1</sup>, 1. kvartal 2011 – 2. kvartal 2014. Antal.**



Kilde: Ankestyrelsens danskundervisningsdatabase.

Note 1: Angivet i figuren er kursister, som har deres 1. startdato i et af de pågældende kvartaler, og som er blevet tilbudt undervisning på det modul, som er knyttet til 1. startdato.

## De afsluttende prøver

**Tabel 2.1: Antal tilmeldte, gennemførte og beståede ikke-selvstuderende prøvedeltagere, beståelsesprocent og karaktergennemsnit, fordelt på prøver og prøveterminer, 1. prøvetermin 2012 – 1. prøvetermin 2014.**

	2012				2013				2014											
	1. prøvetermin		2. prøvetermin		1. prøvetermin		2. prøvetermin		1. prøvetermin											
	PD1	PD2	PD3	SP	PD1	PD2	PD3	SP	PD1	PD2	PD3	SP	PD1	PD2	PD3	SP	PD1	PD2	PD3	SP
Tilmeldt <sup>1</sup>	311	1.649	1.792	199	358	1.565	1.603	202	485	2.046	1.731	224	436	1.793	1.438	199	465	1.758	1.652	233
Gennemført <sup>2</sup>	283	1.549	1.568	136	331	1.460	1.410	126	460	1.921	1.561	150	413	1.708	1.268	138	447	1.668	1.496	170
Bestået	269	1.490	1.503	131	320	1.434	1.363	124	445	1.864	1.491	150	392	1.673	1.216	137	433	1.610	1.448	167
Beståelsesprocent <sup>3</sup>	95 %	96 %	96 %	96 %	97 %	98 %	97 %	98 %	97 %	97 %	96 %	100 %	95 %	98 %	96 %	99 %	97 %	97 %	97 %	98 %
Karaktergennemsnit <sup>3</sup>	6,5	6,7	6,9	6,5	7,3	7,0	6,8	6,6	6,3	6,9	7,0	7,4	6,7	6,9	6,8	7,0	6,6	6,5	7,1	6,9

Kilde: Ankestyrelsens danskundervisningsdatabase.

Note 1: Tilmeldte omfatter alle kursister, som har været tilmeldt en eller flere delprøver.

Note 2: I rækken "Gennemført" er kun medtaget kursister, som gik op til samtlige delprøver.

Note 3: "Beståelsesprocent" og "karaktergennemsnit" er beregnet på baggrund af alle kursister, der har gennemført alle prøvedele ved prøven. Beståelseskrav: Ved PD1, PD2 og PD3 kræves et karaktergennemsnit på mindst 02, når der er taget højde for vægtingen af de enkelte prøvedele.

Ved SP skal hver af de fire danskdiscipliner bestås med minimum karakteren 02.

SP er medtaget, men det skal bemærkes, at prøvens skriftlige og mundtlige dele ikke nødvendigvis er aflagt i samme prøvetermin eller i samme år.

**Tabel 2.2: Antal tilmeldte, gennemførte og beståede selvstuderende<sup>4</sup> prøvedeltagere, beståelsesprocent og karaktergennemsnit, fordelt på prøver og prøveterminer, 1. prøvetermin 2012 – 1. prøvetermin 2014.**

	2012				2013				2014											
	1. prøvetermin		2. prøvetermin		1. prøvetermin		2. prøvetermin		1. prøvetermin											
	PD1	PD2	PD3	SP	PD1	PD2	PD3	SP	PD1	PD2	PD3	SP	PD1	PD2	PD3	SP	PD1	PD2	PD3	SP
Tilmeldt <sup>1</sup>	44	397	282	84	422	261	248	63	537	310	368	82	551	546	165	70	717	650	173	126
Gennemført <sup>2</sup>	41	366	243	47	398	237	202	32	513	284	273	39	530	513	129	32	676	598	150	61
Bestået	40	337	197	45	386	228	162	31	498	266	208	38	525	478	112	31	653	545	123	57
Beståelsesprocent <sup>3</sup>	98 %	92 %	81 %	96 %	97 %	96 %	80 %	97 %	97 %	94 %	76 %	97 %	99 %	93 %	87 %	97 %	97 %	91 %	82 %	93 %
Karaktergennemsnit <sup>3</sup>	7,5	6,3	5,1	6,3	9,2	6,8	4,9	5,7	8,5	7,0	4,6	6,8	8,7	6,7	5,5	6,4	8,5	6,2	5,7	6,0

Kilde: Ankestyrelsens danskundervisningsdatabase.

Note 1: Tilmeldte omfatter alle kursister, som har været tilmeldt en eller flere delprøver.

Note 2: I rækken "Gennemført" er kun medtaget kursister, som gik op til samtlige delprøver.

Note 3: "Beståelsesprocent" og "Karaktergennemsnit" er beregnet på baggrund af alle kursister, der har gennemført alle prøvedele ved prøven. Beståelseskrav: Ved PD1, PD2 og PD3 kræves et karaktergennemsnit på mindst 02, når der er taget højde for vægtingen af de enkelte prøvedele.

Ved SP skal hver af de fire danskdiscipliner bestås med minimum karakteren 02.

SP er medtaget, men det skal bemærkes, at prøvens skriftlige og mundtlige dele ikke nødvendigvis er aflagt i samme prøvetermin eller i samme år.

Note 4: I opgørelsen er en kursist registreret som selvstuderende, hvis vedkommende ved en prøvetermin er gået til minimum én af delprøverne som selvstuderende.

**Tabel 2.3: Karakterfordelingen<sup>1</sup> for ikke-selvstuderende prøvedeltagere, 1. prøvetermin 2012 – 1. prøvetermin 2014. Pct.**

	2012								2013								2014			
	1. prøvetermin				2. prøvetermin				1. prøvetermin				2. prøvetermin				1. prøvetermin			
Karaktergennemsnit	PD1	PD2	PD3	SP	PD1	PD2	PD3	SP	PD1	PD2	PD3	SP	PD1	PD2	PD3	SP	PD1	PD2	PD3	SP
[-3 - 2[ <sup>2</sup>	5 %	4 %	4 %	4 %	3 %	2 %	3 %	2 %	3 %	3 %	4 %	0 %	5 %	2 %	4 %	1 %	3 %	3 %	3 %	2 %
[2 - 4[	15 %	13 %	13 %	11 %	9 %	12 %	14 %	12 %	16 %	12 %	14 %	5 %	10 %	13 %	16 %	9 %	13 %	14 %	13 %	11 %
[4 - 10[	66 %	70 %	63 %	77 %	61 %	71 %	64 %	75 %	66 %	69 %	60 %	84 %	66 %	68 %	62 %	76 %	67 %	70 %	61 %	75 %
[10 - 12]	14 %	13 %	20 %	8 %	27 %	16 %	19 %	12 %	15 %	16 %	22 %	11 %	18 %	17 %	19 %	14 %	16 %	13 %	23 %	12 %
Antal	283	1.549	1.568	136	331	1.460	1.410	126	460	1.921	1.561	150	413	1.708	1.268	138	447	1668	1496	170

Kilde: Ankestyrelsens danskundervisningsdatabase.

Note 1: Karakterfordelingen er opgjort på baggrund af alle kursister, der har gennemført alle prøvedele ved prøven i prøveterminen.

Note 2: [-3 - 2[ betyder, at der i opgørelsen er medtaget kursister, som har fået et karaktergennemsnit på -3 eller mere, men mindre end 02. Beståelseskrav: Ved PD1, PD2 og PD3 kræves et karaktergennemsnit på mindst 02, når der er taget højde for vægtingen af de enkelte prøvedele.

Ved SP skal hver af de fire danskdiscipliner bestås med minimum karakteren 02.

SP er medtaget, men det skal bemærkes, at prøvens skriftlige og mundtlige dele ikke nødvendigvis er aflagt i samme prøvetermin eller i samme år. Afrundinger kan bevirke, at tallene ikke summerer til 100 pct.

**Tabel 2.4: Karakterfordelingen<sup>1</sup> for selvstuderende<sup>3</sup> prøvedeltagere, 1. prøvetermin 2012 – 1. prøvetermin 2014. Pct.**

	2012				2013				2014											
	1. prøvetermin		2. prøvetermin		1. prøvetermin		2. prøvetermin		1. prøvetermin											
Karaktergennemsnit	PD1	PD2	PD3	SP	PD1	PD2	PD3	SP	PD1	PD2	PD3	SP	PD1	PD2	PD3	SP	PD1	PD2	PD3	SP
[-3 - 2[ <sup>2</sup>	2 %	8 %	19 %	4 %	3 %	4 %	20 %	3 %	3 %	6 %	24 %	3 %	1 %	7 %	13 %	3 %	3 %	9 %	18 %	7 %
[2 - 4[	17 %	17 %	21 %	21 %	4 %	17 %	25 %	9 %	7 %	11 %	23 %	21 %	6 %	15 %	22 %	25 %	8 %	17 %	18 %	16 %
[4 - 10[	54 %	58 %	49 %	64 %	35 %	57 %	45 %	88 %	42 %	60 %	42 %	64 %	46 %	57 %	50 %	53 %	42 %	58 %	48 %	66 %
[10 - 12]	27 %	17 %	11 %	11 %	58 %	22 %	10 %	0 %	48 %	23 %	11 %	13 %	47 %	21 %	15 %	19 %	47 %	16 %	16 %	11 %
Antal	41	366	243	47	398	237	202	32	513	284	273	39	530	513	129	32	676	598	150	61

Kilde: Ankestyrelsens danskundervisningsdatabase.

Note 1: Karakterfordelingen er opgjort på baggrund af alle kursister, der har gennemført alle prøvedele ved prøven i prøveterminen.

Note 2: [-3 - 2[ betyder, at der i opgørelsen er medtaget kursister, som har fået et karaktergennemsnit på -3 eller mere, men mindre end 2. Beståelseskrav: Ved PD1, PD2 og PD3 kræves et karaktergennemsnit på mindst 02, når der er taget højde for vægtingen af de enkelte prøvedele. Ved SP skal hver af de fire danskdiscipliner bestås med minimum karakteren 02.

SP er medtaget, men det skal bemærkes, at prøvens skriftlige og mundtlige dele ikke nødvendigvis er aflagt i samme prøvetermin eller i samme år.

Note 3: I opgørelsen er en kursist registreret som selvstuderende, hvis vedkommende ved en prøvetermin er gået til minimum én af delprøverne som selvstuderende. Afrundinger kan bevirke, at tallene ikke summerer til 100 pct.

## Delprøver

**Tabel 3.1: Antal ikke-selvstuderende prøvetilmeldte, prøvedeltagere, beståede og karaktergennemsnit ved Prøve i Dansk 1, fordelt på delprøver og prøvetidspunkter 1. prøvetidspunkt 2012 – 1. prøvetidspunkt 2014.**

	2012				2013				2014	
	1. prøvetidspunkt		2. prøvetidspunkt		1. prøvetidspunkt		2. prøvetidspunkt		1. prøvetidspunkt	
	Mundtlig <sup>1</sup>	Skriftlig <sup>2</sup>	Mundtlig	Skriftlig	Mundtlig	Skriftlig	Mundtlig	Skriftlig	Mundtlig	Skriftlig
Tilmeldt	311	311	350	359	479	486	431	437	461	469
Gennemført	287	296	332	341	462	467	414	421	449	455
Bestået	278	264	329	308	446	417	399	377	443	400
Beståelsesprocent	97 %	89 %	99 %	90 %	97 %	89 %	96 %	90 %	99 %	88 %
Karaktergennemsnit, gennemført	6,9	5,8	7,6	6,8	6,4	6,2	6,8	6,4	6,8	6,2
Karaktergennemsnit, beståede	7,1	6,4	7,7	7,6	6,6	7,0	7,0	7,2	6,8	7,0

Kilde: Ankestyrelsens danskundervisningsdatabase.

Note 1: Mundtlig anvendes som en forkortelse for mundtlig kommunikation, hvori lytteforståelse indgår.

Note 2: Skriftlig anvendes som en forkortelse for læseforståelse og skriftlig fremstilling.



**Tabel 3.2: Antal selvstuderende<sup>3</sup> prøvetilmeldte, prøvedeltagere, beståede og karaktergennemsnit ved Prøve i Dansk 1, fordelt på delprøver og prøveterminer 1. prøvetermin 2012 – 1. prøvetermin 2014.**

	2012				2013				2014	
	1. prøvetermin		2. prøvetermin		1. prøvetermin		2. prøvetermin		1. prøvetermin	
	Mundtlig	Skriftlig	Mundtlig	Skriftlig	Mundtlig	Skriftlig	Mundtlig	Skriftlig	Mundtlig	Skriftlig
Tilmeldt	38	44	415	421	530	536	545	550	709	711
Gennemført	37	44	397	402	511	513	529	536	674	680
Bestået	37	37	390	386	493	492	516	519	645	666
Beståelsesprocent	100 %	84 %	98 %	96 %	96 %	96 %	98 %	97 %	96 %	98 %
Karaktergennemsnit, gennemført	7,9	6,2	9,0	9,5	8,2	9,2	8,2	9,7	8,2	9,2
Karaktergennemsnit, beståede	7,9	7,4	9,1	9,8	8,5	9,6	8,4	10,0	8,6	9,4

Kilde: Ankestyrelsens danskundervisningsdatabase.

Note 1: Mundtlig anvendes som en forkortelse for mundtlig kommunikation, hvori lytteforståelse indgår.

Note 2: Skriftlig anvendes som en forkortelse for Læseforståelse og skriftlig fremstilling.

Note 3: I opgørelsen er en kursist registreret som selvstuderende, hvis vedkommende ved en prøvetermin er gået til minimum én af delprøverne som selvstuderende.

**Tabel 3.3: Antal ikke-selvstuderende prøvetilmeldte, prøvedeltagere, beståede og karaktergennemsnit ved Prøve i Dansk 2, fordelt på delprøver og prøveterminer 1. prøvetermin 2012 – 1. prøvetermin 2014.**

	2012						2013						2014		
	1. prøvetermin			2. prøvetermin			1. prøvetermin			2. prøvetermin			1. prøvetermin		
	Mundtlig <sup>1</sup>	Læse <sup>2</sup>	Skriftlig <sup>3</sup>	Mundtlig	Læse	Skriftlig	Mundtlig	Læse	Skriftlig	Mundtlig	Læse	Skriftlig	Mundtlig	Læse	Skriftlig
Tilmeldt	1.633	1.647	1.651	1.551	1.554	1.555	2.023	2.047	2.047	1.772	1.796	1.797	1.744	1.761	1.758
Gennemført	1.556	1.603	1.607	1.474	1.483	1.484	1.921	1.948	1.948	1.713	1.721	1.722	1.669	1.690	1.687
Bestået	1.539	1.417	1.497	1.471	1.298	1.388	1.894	1.610	1.870	1.700	1.510	1.636	1.658	1.276	1.610
Beståelsesprocent	99 %	88 %	93 %	100 %	88 %	94 %	99 %	83 %	96 %	99 %	88 %	95 %	99 %	76 %	95 %
Karaktergennemsnit, gennemført	7,5	5,7	5,9	7,5	6,8	5,9	7,4	6,4	6,1	7,6	6,1	6,3	7,7	4,4	6,2
Karaktergennemsnit, beståede	7,6	6,6	6,3	7,5	7,8	6,3	7,6	7,8	6,4	7,7	7,0	6,6	7,8	6,0	6,5

Kilde: Ankestyrelsens danskundervisningsdatabase.

Note 1: Mundtlig anvendes som en forkortelse for mundtlig kommunikation, hvori lytteforståelse indgår.

Note 2: Læse anvendes som en forkortelse for læseforståelse.

Note 3: Skriftlig anvendes som en forkortelse for skriftlig fremstilling.

**Tabel 3.4: Antal selvstuderende<sup>4</sup> prøvetilmeldte, prøvedeltagere, beståede og karaktergennemsnit ved Prøve i Dansk 2, fordelt på delprøver og prøveterminer 1. prøvetermin 2012 – 1. prøvetermin 2014.**

	2012						2013						2014		
	1. prøvetermin			2. prøvetermin			1. prøvetermin			2. prøvetermin			1. prøvetermin		
	Mundtlig	Læse	Skriftlig	Mundtlig	Læse	Skriftlig	Mundtlig	Læse	Skriftlig	Mundtlig	Læse	Skriftlig	Mundtlig	Læse	Skriftlig
Tilmeldt	383	393	389	251	259	258	304	304	308	527	542	541	638	646	649
Gennemført	359	374	370	234	242	241	288	285	289	509	519	518	600	609	611
Bestået	350	295	311	230	192	205	279	226	268	488	402	439	582	392	496
Beståelsesprocent	97 %	79 %	84 %	98 %	79 %	85 %	97 %	79 %	93 %	96 %	77 %	85 %	97 %	64 %	81 %
Karaktergennemsnit, gennemført	7,5	5,1	5,1	7,9	6,4	5,1	7,7	6,6	5,8	8,0	5,6	5,1	8,0	3,8	5,0
Karaktergennemsnit, beståede	7,7	6,8	6,2	8,0	8,1	6,1	8,0	8,5	6,3	8,4	7,5	6,2	8,2	6,5	6,3

Kilde: Ankestyrelsens danskundervisningsdatabase.

Note 1: Mundtlig anvendes som en forkortelse for mundtlig kommunikation, hvori lytteforståelse indgår

Note 2: Læse anvendes som en forkortelse for læseforståelse.

Note 3: Skriftlig anvendes som en forkortelse for skriftlig fremstilling.

Note 4: I opgørelsen er en kursist registreret som selvstuderende, hvis vedkommende ved en prøvetermin er gået til minimum én af delprøverne som selvstuderende.

**Tabel 3.5: Antal ikke-selvstuderende prøvetilmeldte, prøvedeltagere, beståede og karaktergennemsnit ved Prøve i Dansk 3, fordelt på delprøver og prøveterminer 1. prøvetermin 2012 – 1. prøvetermin 2014.**

	2012						2013						2014		
	1. prøvetermin		2. prøvetermin			1. prøvetermin		2. prøvetermin			1. prøvetermin				
	Mundtlig	Læse	Skriftlig	Mundtlig	Læse	Skriftlig	Mundtlig	Læse	Skriftlig	Mundtlig	Læse	Skriftlig	Mundtlig	Læse	Skriftlig
Tilmeldt	1.769	1.767	1.768	1.568	1.597	1.597	1.681	1.736	1.733	1.403	1.406	1.399	1.627	1.652	1.648
Gennemført	1.569	1.657	1.658	1.416	1.472	1.472	1.570	1.617	1.614	1.301	1.318	1.312	1.497	1.543	1.540
Bestået	1.545	1.431	1.457	1.399	1.285	1.371	1.531	1.435	1.481	1.274	1.157	1.198	1.478	1.382	1.426
Beståelsesprocent	98 %	86 %	88 %	99 %	87 %	93 %	98 %	89 %	92 %	98 %	88 %	91 %	99 %	90 %	93 %
Karaktergennemsnit, gennemført	7,7	6,6	5,5	7,5	6,2	5,9	7,2	7,1	6,0	7,4	6,3	5,8	7,8	6,8	6,0
Karaktergennemsnit, beståede	7,8	7,7	6,3	7,6	7,1	6,4	7,4	8,0	6,6	7,5	7,2	6,4	7,9	7,7	6,4

Kilde: Ankestyrelsens danskundervisningsdatabase.

Note 1: Mundtlig anvendes som en forkortelse for mundtlig kommunikation, hvori lytteforståelse indgår

Note 2: Læse anvendes som en forkortelse for læseforståelse.

Note 3: Skriftlig anvendes som en forkortelse for skriftlig fremstilling.

**Tabel 3.6: Antal selvstuderende<sup>4</sup> prøvetilmeldte, prøvedeltagere, beståede og karaktergennemsnit ved Prøve i Dansk 3, fordelt på delprøver og prøveterminer 1. prøvetermin 2012 – 1. prøvetermin 2014.**

	2012						2013						2014		
	1. prøvetermin			2. prøvetermin			1. prøvetermin			2. prøvetermin			1. prøvetermin		
	Mundtlig	Læse	Skriftlig	Mundtlig	Læse	Skriftlig	Mundtlig	Læse	Skriftlig	Mundtlig	Læse	Skriftlig	Mundtlig	Læse	Skriftlig
Tilmeldt	275	282	281	243	243	243	334	346	359	145	163	162	166	170	173
Gennemført	242	264	263	204	219	219	271	309	311	128	143	142	149	152	155
Bestået	220	160	157	184	123	139	241	157	180	116	105	106	136	115	107
Beståelsesprocent	91 %	61 %	60 %	90,2 %	56 %	64 %	89 %	51 %	58 %	91 %	73 %	75 %	91 %	76 %	69 %
Karaktergennemsnit, gennemført	6,6	3,6	3,0	6,4	2,9	3,2	6,0	2,6	2,6	6,7	4,3	3,7	6,8	5,1	3,7
Karaktergennemsnit, beståede	7,3	6,6	5,6	7,2	6,0	5,4	6,8	6,3	5,1	7,4	6,1	5,2	7,4	6,9	5,6

Kilde: Ankestyrelsens danskundervisningsdatabase.

Note 1: Mundtlig anvendes som en forkortelse for mundtlig kommunikation, hvori lytteforståelse indgår.

Note 2: Læse anvendes som en forkortelse for læseforståelse.

Note 3: Skriftlig anvendes som en forkortelse for skriftlig fremstilling.

Note 4: I opgørelsen er en kursist registreret som selvstuderende, hvis vedkommende ved en prøvetermin er gået til minimum én af delprøverne som selvstuderende.

**Tabel 3.7: Antal ikke-selvstuderende prøvetilmeldte, prøvedeltagere, beståede og karaktergennemsnit ved Studieprøven, fordelt på delprøver og prøvetidspunkter 1. prøvetidspunkt 2012 – 1. prøvetidspunkt 2014.**

	2012								2013			
	1. prøvetidspunkt				2. prøvetidspunkt				1. prøvetidspunkt			
	Lytte <sup>1</sup>	Mundtlig <sup>2</sup>	Læse <sup>3</sup>	Skriftlig <sup>4</sup>	Lytte	Mundtlig	Læse	Skriftlig	Lytte	Mundtlig	Læse	Skriftlig
Tilmeldt	191	193	193	199	186	174	201	201	210	188	221	221
Gennemført	148	144	173	179	150	129	175	175	186	157	206	205
Bestået	143	131	164	119	138	124	171	119	178	156	201	161
Beståelsesprocent	97 %	91 %	95 %	66 %	92 %	96 %	98 %	68 %	96 %	99 %	98 %	79 %
Karaktergennemsnit, gennemført	7,7	6,6	7,0	3,6	6,9	6,6	7,8	2,6	7,5	7,5	8,6	4,2
Karaktergennemsnit, beståede	8,0	7,2	7,3	5,5	7,5	6,9	8,0	4,9	7,8	7,6	8,8	5,4
	2013				2014							
	2. prøvetidspunkt				1. prøvetidspunkt							
	Lytte	Mundtlig	Læse	Skriftlig	Lytte	Mundtlig	Læse	Skriftlig				
Tilmeldt	193	174	194	194	224	213	231	232				
Gennemført	167	143	176	176	196	174	213	215				
Bestået	150	142	168	139	176	172	197	164				
Beståelsesprocent	90 %	99 %	95 %	79 %	90 %	99 %	92 %	76 %				
Karaktergennemsnit, gennemført	7,3	7,7	7,1	4,0	6,7	7,5	6,9	3,9				
Karaktergennemsnit, beståede	8,1	7,7	7,4	5,0	7,6	7,6	7,5	5,1				

Kilde: Ankestyrelsens danskundervisningsdatabase.

Note 1: Lytte anvendes som en forkortelse for lytteforståelse.

Note 2: Mundtlig er en forkortelse for mundtlig kommunikation.

Note 3: Læse anvendes som en forkortelse for læseforståelse.

Note 4: Skriftlig anvendes som en forkortelse for Skriftlig fremstilling.

**Tabel 3.8: Antal selvstuderende<sup>5</sup> prøvetilmeldte, prøvedeltagere, beståede og karaktergennemsnit ved Studieprøven, fordelt på delprøver og prøveterminer 1. prøvetermin 2012 – 1. prøvetermin 2014.**

	2012								2013			
	1. prøvetermin				2. prøvetermin				1. prøvetermin			
	Lytte <sup>1</sup>	Mundtlig <sup>2</sup>	Læse <sup>3</sup>	Skriftlig <sup>4</sup>	Lytte	Mundtlig	Læse	Skriftlig	Lytte	Mundtlig	Læse	Skriftlig
Tilmeldt	75	68	77	71	53	49	61	61	64	61	77	77
Gennemført	59	45	72	66	46	33	53	52	47	41	69	69
Bestået	51	43	58	36	35	31	48	27	43	39	65	40
Beståelsesprocent	86 %	96 %	81 %	55 %	76 %	94 %	91 %	52 %	91 %	95 %	94 %	58 %
Karaktergennemsnit, gennemført	6,3	7,1	5,1	2,5	5,5	5,6	6,1	2,2	7,0	6,8	7,0	2,9
Karaktergennemsnit, beståede	7,4	7,5	6,5	4,9	7,3	5,9	6,8	4,4	7,7	7,2	7,4	5,3
	2013				2014							
	2. prøvetermin				1. prøvetermin							
	Lytte	Mundtlig	Læse	Skriftlig	Lytte	Mundtlig	Læse	Skriftlig				
Tilmeldt	63	57	66	66	112	99	119	116				
Gennemført	52	33	60	60	89	63	112	110				
Bestået	37	32	46	28	66	61	84	65				
Beståelsesprocent	71 %	97 %	77 %	47 %	74 %	97 %	75 %	59 %				
Karaktergennemsnit, gennemført	5,6	7,9	4,7	2,0	5,0	7,2	4,2	2,6				
Karaktergennemsnit, beståede	8,1	8,1	6,1	4,8	7,1	7,4	5,8	4,7				

Kilde: Ankestyrelsens danskundervisningsdatabase.

Note 1: Lytte anvendes som en forkortelse for lytteforståelse.

Note 2: Mundtlig er en forkortelse for mundtlig kommunikation.

Note 3: Læse anvendes som en forkortelse for læseforståelse.

Note 4: Skriftlig anvendes som en forkortelse for skriftlig fremstilling.

Note 5: I opgørelsen er en kursist registreret som selvstuderende, hvis vedkommende ved en prøvetermin er gået til minimum én af delprøverne som selvstuderende.

## Faktaboks 1: Henvisningskategorier på danskuddannelserne (gældende for 1. kvartal 2014 og frem)

Når en udlænding henvises til danskundervisning, har personen en af følgende henvisningskategorier:

### I-kursister:

**I1 – Omfattet af integrationsprogram og modtager kontanthjælp** er kursister, der er henvist til danskuddannelse som en del af et integrationsprogram og modtager kontanthjælp. Denne gruppe består af flygtninge og familiesammenførte udlændinge, der er berettiget til at modtage kontanthjælp, og som henvises til danskuddannelse som et led i integrationsprogram, herunder flygtninge og familiesammenførte, som er berettiget til at modtage kontanthjælp og henvises til danskuddannelse som led i integrationsprogrammet i op til 5 år.

**I2 – Omfattet af integrationsprogram og modtager ikke kontanthjælp** er kursister, der er henvist til danskuddannelse som en del af et integrationsprogram, og som ikke er berettiget til at modtage kontanthjælp. Denne gruppe består af flygtninge og familiesammenførte udlændinge, der ikke er berettiget til at modtage kontanthjælp, og som henvises til danskuddannelse som et led i integrationsprogram, herunder flygtninge og familiesammenførte, som ikke er berettiget til at modtage kontanthjælp og henvises til danskuddannelse som led i integrationsprogrammet i op til 5 år. Kategorien omfatter fx selvforsørgede og personer, der modtager andre ydelser end kontanthjælp.

### S-kursister:

**I3 - Omfattet af introduktionsforløb** er kursister, der er henvist til danskuddannelse som en del af et introduktionsforløb med ret til ordinær danskuddannelse. Denne gruppe består bl.a. af arbejdskraftindvandrere og deres medfølgende familiemedlemmer samt udlændinge, som har erhvervet opholdsret i medfør af EU-reglerne.

**D – Henvist efter danskuddannelsesloven** er kursister, som er henvist til danskuddannelse efter danskuddannelsesloven, og som ikke er henvist til danskuddannelse efter integrationsloven eller i medfør af lov om en aktiv beskæftigelsesindsats. Herudover bl.a. udlændinge, som har fået forlænget deres uddannelsesret ud over 3 år.

### A-kursister:

**A – Dagpengemodtagere** er kursister, som modtager dagpenge, og som er henvist til danskuddannelse som et led i et aktivt tilbud efter lov om en aktiv beskæftigelsesindsats.

**K1 – Kontanthjælpsmodtager og modtager ydelse** er kursister, som modtager kontanthjælp og er henvist til danskuddannelse som et led i et aktivt tilbud efter lov om en aktiv beskæftigelsesindsats.

**K2 - Modtager ikke ydelse** er kursister, som hverken modtager kontanthjælp eller dagpenge og er henvist til danskuddannelse som et led i et aktivt tilbud efter lov om en aktiv beskæftigelsesindsats.

### Ø-kursister:

**Ø – Øvrige** er kursister, som af forskellige årsager ikke kan registreres i en af de ovenstående henvisningskategorier.