



Ankestyrelsen

Tal på danskuddannelsesområdet (til og med 1. kvartal 2014)

Generel introduktion til danskuddannelserne og de afsluttende prøver på danskuddannelserne

Danskuddannelserne er opdelt i tre uddannelser: Danskuddannelse 1, Danskuddannelse 2 og Danskuddannelse 3. Fra 1. januar 2014 tilbydes endvidere et særligt kursus i arbejdsmarkedsrettet danskundervisning for S-kursister. Arbejdsmarkedsrettet danskundervisning er medtaget i kvartalsstatistikken fra 1. kvartal 2014.

Danskuddannelse 1 (DU1) tilrettelægges for kursister med ingen eller ringe skolebaggrund, som ikke har lært at læse og skrive på deres modersmål, samt kursister, som ikke har lært at læse og skrive på det latinske alfabet.

Danskuddannelse 2 (DU2) tilrettelægges for kursister, som normalt har en kort skole- og uddannelsesbaggrund fra hjemlandet og må forventes at have en forholdsvis langsom indlæring af dansk som andetsprog.

Danskuddannelse 3 (DU3) tilrettelægges for kursister, som normalt har en mellemlang eller lang skole- og uddannelsesbaggrund fra hjemlandet og må forventes at have en forholdsvis hurtig indlæring af dansk som andetsprog.

Danskuddannelserne bliver udbudt af kommunale eller private sprogcentre og andre uddannelsesinstitutioner.

De tre danskuddannelser er inddelt i moduler og kan afsluttes med en danskprøve. Der afholdes fire danskprøver to gange årligt: Prøve i Dansk 1 (PD1), Prøve i Dansk 2 (PD2), Prøve i Dansk 3 (PD3) og Studieprøven (SP).

Danskprøverne afholdes efter bestemmelserne i prøvebekendtgørelsen og karakterbekendtgørelsen og finder sted hos prøveafholdende udbydere af danskuddannelse til voksne udlændinge, jf. bekendtgørelse af lov om danskuddannelse til voksne udlændinge m.fl.

Siden 1. januar 2014 er danskuddannelse til voksne udlændinge m.fl. opdelt i arbejdsmarkedsrettet danskundervisning og de ordinære danskuddannelser. Målgruppen for arbejdsmarkedsrettet danskundervisning er nyankomne arbejdstagere, medfølgende ægtefæller studerende og au pair-personer. Målgruppen for de ordinære danskuddannelser er flygtninge og familiesammenført til flygtninge og familiesammenførte til andre. Efter arbejdsmarkedsrettet danskundervisning, som består af fem forløb á 50 timer, kan en kursist fortsætte med at lære dansk på de ordinære danskuddannelser.

Spørgsmål vedr. danskprøverne kan rettes til Kvalitets- og Tilsynsstyrelsen: [Gitte Østergaard Nielsen \[Gitte.Ostergaard.Nielsen@ktst.dk\]\(mailto:Gitte.Ostergaard.Nielsen@ktst.dk\)](mailto:Gitte.Ostergaard.Nielsen@ktst.dk) . Spørgsmål om danskuddannelsesloven og uddannelsesretten kan rettes til Undervisningsministeriet: [Lise Hjort Elmquist \[Lise.Hjort.Elmquist@uvm.dk\]\(mailto:Lise.Hjort.Elmquist@uvm.dk\)](mailto:Lise.Hjort.Elmquist@uvm.dk).

Kort om de nyeste statistikker på danskuddannelsesområdet

Statistikkerne præsenteret i det følgende er baseret på oplysninger fra Ankestyrelsens danskundervisningsdatabase, som bygger på kvartalsvise statistikindberetninger fra udbydere af danskuddannelser til voksne udlændinge m.fl.

De nyeste tal på danskuddannelsesområdet for 2014 indbefatter tal til og med 1. kvartal 2014. Flere tabeller/figurer indeholder desuden tal for 2011, 2012 og 2013, således at det er muligt at følge udviklingen over tid.

Tallene fra danskundervisningsdatabase for 1. kvartal 2014 er trukket fra danskundervisningsdatabase i september 2014. Der mangler data fra 3 udbydere for 1. kvartal 2014.

Foruden de kvartalsvise statistikker udarbejder Ankestyrelsen en årlig rapport, som indeholder kommenterede statistikker for kursistsammensætningen, undervisningsaktiviteten, de afsluttende prøver på danskuddannelserne samt nogle hovedtal for udviklingen over tid. Den seneste udgave "Aktiviteten hos udbydere af danskuddannelse for voksne udlændinge m.fl. i 2013" er offentliggjort på Ankestyrelsens hjemmeside.

Spørgsmål til statistikkerne på danskuddannelsesområdet kan rettes til Ankestyrelsens Analyseenhed: Christian Stoustrup (e-mail: chs@ast.dk) eller Charlotte Qvistgaard (cqv@ast.dk).

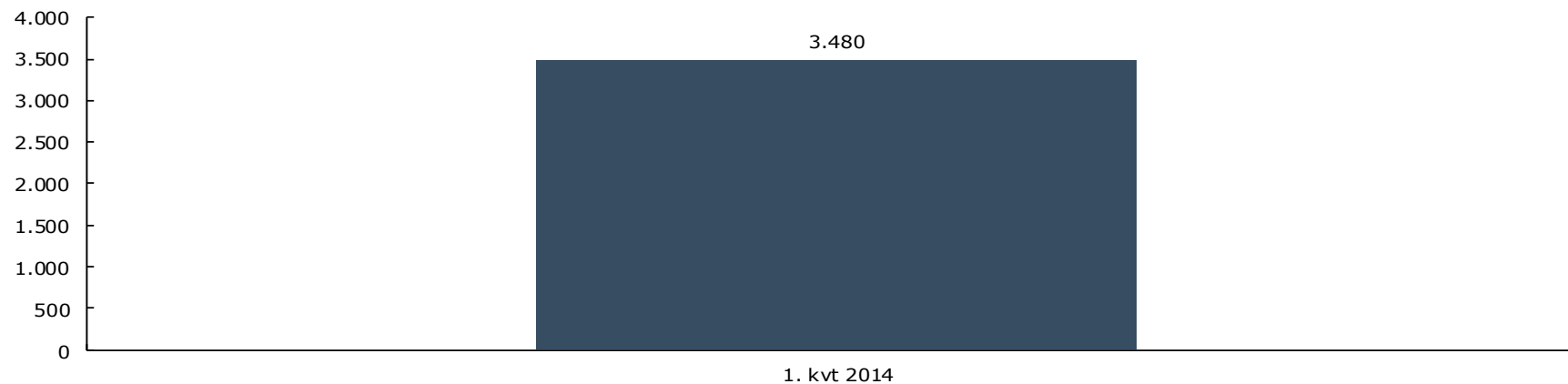
Antal kursister på arbejdsmarkedsrettet danskundervisning og de ordinære danskuddannelser, 1. kvartal 2014.

	Arbejdsmarkedsrettet danskundervisning	De ordinære danskuddannelser	Kursister i alt
1. kvartal 2014	3.480	36.703	40.183

Arbejdsmarkedsrettet danskundervisning

1. Kursistsammensætning

Figur 1.1: Kursister¹ på arbejdsmarkedsrettet danskundervisning, 1. kvartal 2014. Antal.



Kilde: Ankestyrelsens danskundervisningsdatabase.

Note 1: Der er kun medtaget kursister, som har modtaget undervisning i det pågældende kvartal.

Tabel 1.1: Kursister¹ på arbejdsmarkedsrettet danskundervisning fordelt på de 10 største nationaliteter, 1. kvartal 2014. Pct.

	2014
Top 10	1. kvartal
1	Polen (8,9 %)
2	Tyskland (7,6 %)
3	Rumænien (7,0 %)
4	Italien (4,5 %)
5	Spanien (3,9 %)
6	Kina (3,8 %)
7	Litauen (3,5 %)
8	Frankrig (3,1 %)
9	Ukraine (3,1 %)
10	Bulgarien (2,9 %)
Øvrige	51,7 %
I alt	100 %
Antal	3.480

Kilde: Ankestyrelsens danskundervisningsdatabase.

Note 1: Der er kun medtaget kursister, som har modtaget undervisning i det pågældende kvartal.

Tabel 1.2: Kursister¹ på arbejdsmarkedsrettet danskundervisning fordelt på udbydere, 1. kvartal 2014. Antal. (Fortsættes på næste side)

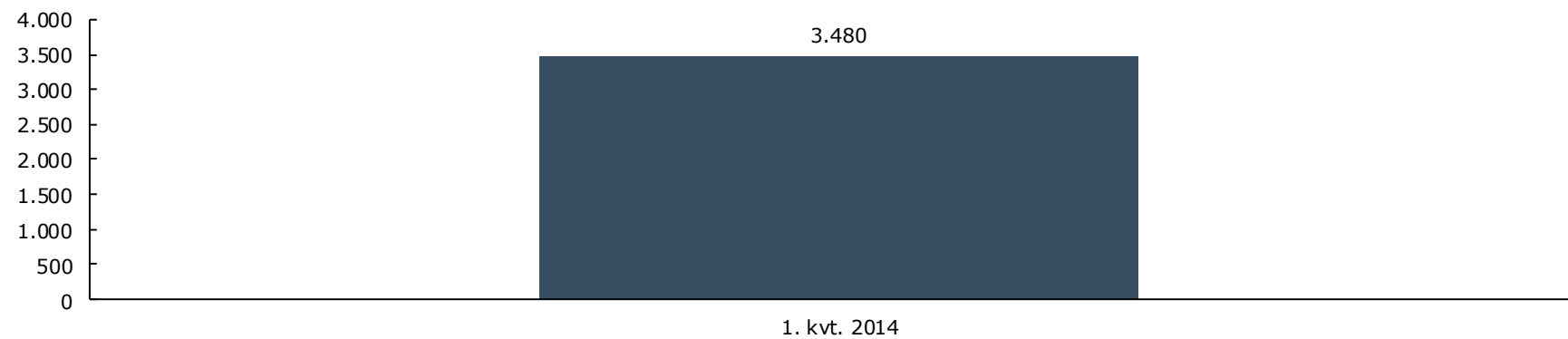
		2014
Ukode	Sprogskole	1. kvartal
101192	Sprogcenter IA	559
101194	Studieskolen	412
101195	CBSI Sprogcenter	17
101198	Københavns Sprogcenter	276
101455	Københavns Universitets Center for Internationalisering og Parallelsproglighed	111
147248	Voksenuddannelsescenter Frederiksberg	10
151026	Ballerup Sprogcenter	18
151412	UCplus A/S	45
153014	Vestegnens Sprog- og Kompetencecenter	97
157046	Sprogcenter Hellerup	68
169020	Høje-Taastrup Sprogcenter	28
207008	Sprogcenter Furesø	46
219023	Sprogcenter Nordsjælland	47
253018	CLAVIS sprog & kompetence	30
280080	CLAVIS Roskilde	28
280131	AOF Midt	19
280254	Lærdansk Ringkøbing-Skjern	9
280265	A2B A/S	3
280274	Lærdansk Syddjurs	9
280318	A2B Sprog, Rebild	5
280431	A2B sprog Hjørring	15
280459	A2B Sprog, Mors	.
280484	CLAVIS sprog & kompetence, København	62
280488	A2B Sprog, Solrød	2

323015	SIK - Sprogcentret i Kalundborg	.
329024	Lærdansk Ringsted	5
333020	Slagelse Sprogcenter	15
373027	Næstved Sprog- og Integrationscenter	41
400247	VUC Bornholm	7
461108	Lærdansk Odense - Dansk Flygtningehjælp	290
479023	AOF Center Fyn Sprogskole	26
479033	Lærdansk Sydfyn	21
540001	Lærdansk Sønderborg	35
545015	AOF Sprogcenter Aabenraa/Tønder	29
561101	Lærdansk Sydvest	132
611375	Give - Grindsted Uddannelsescenter	8
615028	Sprogcenter Midt	100
621029	Sprogskolen Kolding	62
627375	Tørring Daghøjskole	2
631033	Sprogcentret Vejle	44
657039	Lærdansk Herning	44
661021	Sprogcentret Holstebro	30
709375	AOF MIDT Favrskov	8
731028	Sprogcenter Randers	39
751104	Lærdansk Århus	442
779016	Sprogcenter Skive	5
787034	Sprogcenter Thisted	12
807376	AOF Dronninglund Daghøjskole	16
851078	Sprogcenter Aalborg	143
851248	VUC&hf Nordjylland	8

Kilde: Ankestyrelsens danskundervisningsdatabase.

Note 1: Der er kun medtaget kursister, som har fået tilbudt undervisning i det pågældende kvartal.

Figur 1.2: Nye kursister¹ på arbejdsmarkedsrettet danskundervisning, 1. kvartal 2014. Antal.



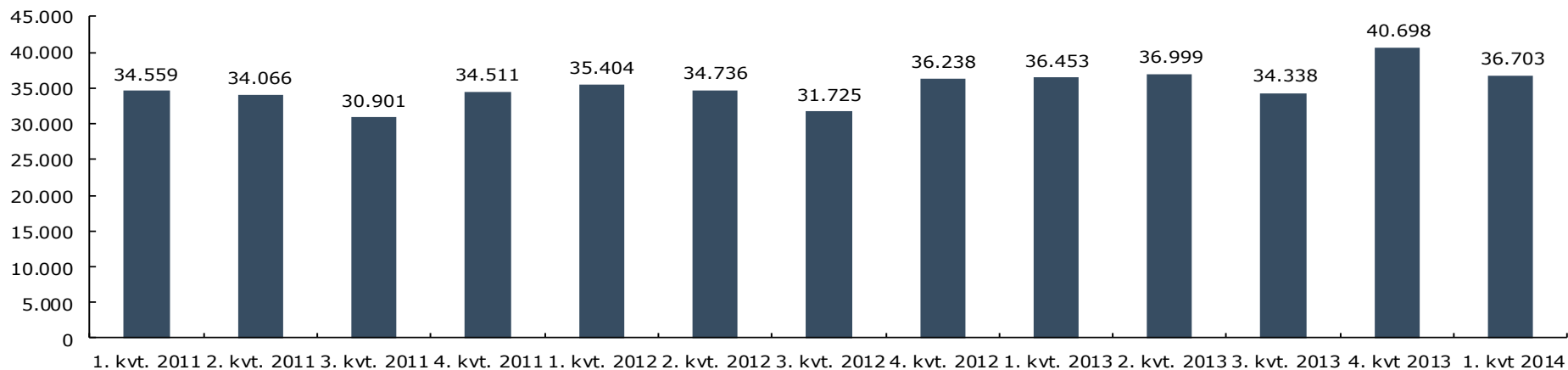
Kilde: Ankestyrelsens danskundervisningsdatabase.

Note 1: Angivet i figuren er kursister, som har deres 1. startdato i det pågældende kvartal, og som er blevet tilbudt undervisning på det modul, som er knyttet til 1. startdato.

Danskuddannelse 1, Danskuddannelse 2 og Danskuddannelse 3

1. Kursistsammensætning

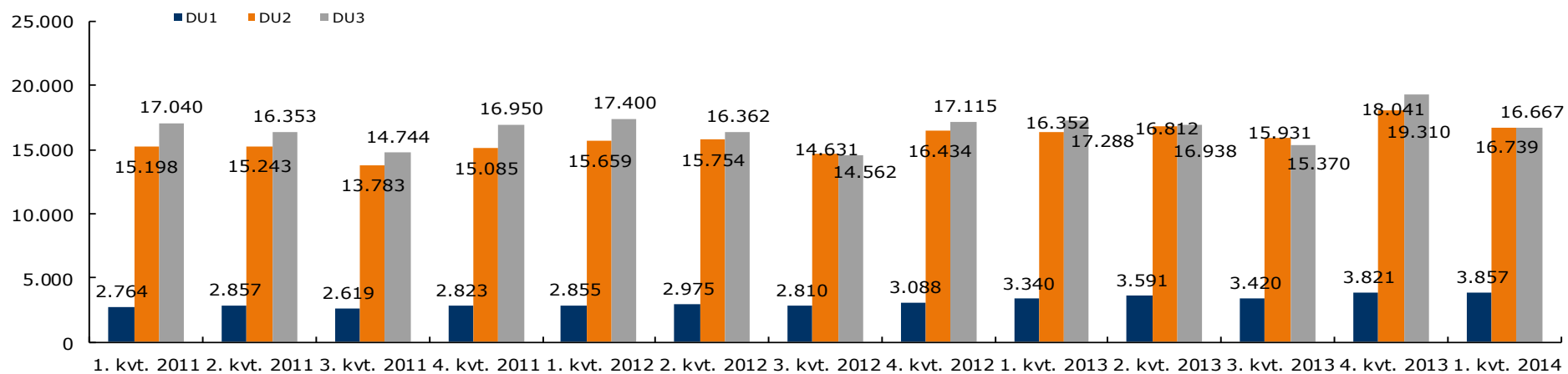
Figur 2.1: Kursister¹ på danskuddannelserne, 1. kvartal 2011 - 1. kvartal 2014. Antal.



Kilde: Ankestyrelsens danskundervisningsdatabase.

Note 1: Der er kun medtaget kursister, som har modtaget undervisning i det pågældende kvartal.

Figur 2.2: Kursister på hver danskuddannelse¹, 1. kvartal 2011 - 1. kvartal 2014. Antal.



Kilde: Ankestyrelsens danskundervisningsdatabase.

Note 1: Benævnes også danskuddannelsesforløb. Enkelte kursister har gået på mere end én danskuddannelse, hvorfor det samlede antal danskuddannelsesforløb i et kvartal/år er større end kursistantallet i et kvartal/år som vist i figur 1.1.

Tabel 2.1: Kursister på danskuddannelserne fordelt på de 10 største nationaliteter¹, 1. kvartal 2011 - 1. kvartal 2014. Pct.

Top 10	2011				2012				2013				2014
	1. kv.	2. kv.	3. kv.	4. kv.	1. kv.	2. kv.	3. kv.	4. kv.	1. kv.	2. kv.	3. kv.	4. kv.	1. kv.
1	Polen (11,7 %)	Polen (11,1 %)	Polen (10,9 %)	Polen (10,4 %)	Polen (10,3 %)	Polen (9,9 %)	Polen (9,8 %)	Polen (9,4 %)	Polen (9,4 %)	Polen (9,1 %)	Polen (9,5 %)	Polen (9,3 %)	Polen (9,3 %)
2	Rumænien (5,1 %)	Rumænien (5,0 %)	Rumænien (5,4 %)	Rumænien (5,6 %)	Rumænien (6,5 %)	Rumænien (6,2 %)	Rumænien (6,5 %)	Rumænien (6,7 %)	Rumænien (7,3 %)	Rumænien (7,0 %)	Rumænien (7,0 %)	Rumænien (7,1 %)	Rumænien (7,3 %)
3	Tyskland (5,0 %)	Tyskland (4,7 %)	Tyskland (4,6 %)	Tyskland (4,9 %)	Litauen (4,7 %)	Litauen (4,5 %)	Litauen (4,4 %)	Tyskland (4,7 %)	Litauen (4,4 %)	Litauen (4,1 %)	Syrien (4,1 %)	Tyskland (4,2 %)	Syrien (5,2 %)
4	Thailand (4,1 %)	Thailand (4,4 %)	Thailand (4,3 %)	Litauen (4,4 %)	Tyskland (4,4 %)	Tyskland (4,3 %)	Tyskland (4,2 %)	Litauen (4,3 %)	Tyskland (4,2 %)	Tyskland (3,9 %)	Litauen (3,7 %)	Syrien (4,1 %)	Tyskland (3,6 %)
5	Litauen (4,1 %)	Filippinerne (4,0 %)	Filippinerne (4,0 %)	Thailand (3,9 %)	Filippinerne (3,6 %)	Filippinerne (3,6 %)	Kina (3,5 %)	Kina (3,6 %)	Kina (3,4 %)	Syrien (3,6 %)	Tyskland (3,5 %)	Litauen (3,7 %)	Litauen (3,5 %)
6	Tyrkiet (4,1 %)	Tyrkiet (4,0 %)	Litauen (4,0 %)	Filippinerne (3,9 %)	Thailand (3,5 %)	Thailand (3,6 %)	Ukraine (3,4 %)	Filippinerne (3,3 %)	Syrien (3,3 %)	Filippinerne (3,5 %)	Filippinerne (3,4 %)	Kina (3,4 %)	Iran (3,4 %)
7	Filippinerne (4,0 %)	Litauen (3,9 %)	Tyrkiet (3,5 %)	Kina (3,5 %)	Kina (3,3 %)	Kina (3,3 %)	Filippinerne (3,4 %)	Ukraine (3,2 %)	Bulgarien (3,2 %)	Kina (3,4 %)	Kina (3,4 %)	Filippinerne (3,2 %)	Filippinerne (3,2 %)
8	Kina (3,7 %)	Kina (3,5 %)	Kina (3,5 %)	Tyrkiet (3,4 %)	Tyrkiet (3,1 %)	Ukraine (3,2 %)	Pakistan (3,2 %)	Pakistan (3,1 %)	Filippinerne (3,2 %)	Iran (3,1 %)	Iran (3,3 %)	Bulgarien (3,2 %)	Bulgarien (3,2 %)
9	Ukraine (3,2 %)	Ukraine (3,4 %)	Ukraine (3,4 %)	Ukraine (3,3 %)	Ukraine (3,1 %)	Tyrkiet (3,0 %)	Thailand (3,2 %)	Thailand (3,0 %)	Ukraine (3,0 %)	Bulgarien (3,1 %)	Pakistan (3,3 %)	Iran (3,1 %)	Kina (3,2 %)
10	Pakistan (2,8 %)	Pakistan (3,1 %)	Pakistan (3,1 %)	Pakistan (3,0 %)	Bulgarien (3,0 %)	Pakistan (3,0 %)	Iran (3,0 %)	Bulgarien (2,9 %)	Pakistan (3,0 %)	Pakistan (3,1 %)	Ukraine (3,2 %)	Ukraine (3,0 %)	Pakistan (3,0 %)
Øvrige	52,2 %	52,9 %	53,3 %	53,7 %	54,5 %	55,4 %	55,4 %	55,8 %	55,6 %	56,1 %	55,6 %	55,7 %	55,1 %
I alt	100 %	100 %	100 %	100 %	100 %	100 %	100 %	100 %	100 %	100 %	100 %	100 %	100 %
Antal	34.559	34.066	30.901	34.511	35.404	34.736	31.725	36.238	36.453	36.999	34.338	40.698	36.703

Kilde: Ankestyrelsens danskundervisningsdatabase.

Note 1: For hvert kvartal er oplyst de ti største nationaliteter på danskuddannelserne. Der er kun medtaget kursister, som har fået tilbudt undervisning i det pågældende kvartal. Mange kursister vil have modtaget undervisning i mere end ét kvartal. Afrundinger kan bevirke, at tallene ikke summerer til 100 pct.

Tabel 2.2: Kursister¹ fordelt på henvisningskategorier, 1. kvartal 2011 – 1. kvartal 2014. Antal.

	2011				2012				2013				2014
	1. kvt.	2. kvt.	3. kvt.	4. kvt.	1. kvt.	2. kvt.	3. kvt.	4. kvt.	1. kvt.	2. kvt.	3. kvt.	4. kvt.	1. kvt.
I1	2.595	2.750	2.767	3.064	3.121	3.357	3.362	3.600	3.868	4.228	4.259	4.694	4.968
I2	5.778	5.820	5.213	5.333	4.830	4.755	4.020	4.336	4.189	4.617	4.259	4.668	4.462
K	592	473	239	212	136	116	77	67	26	23	14	11	14
A1	201	142	65	48	33	23	12	12	4	4	1	2	1
A2	2	1	1	1	1	1	1	1
S1	3.749	2.949	1.932	1.747	1.157	959	555	486	242	188	106	87	50
S2	2.410	1.558	859	686	428	337	211	183	110	91	51	51	20
R	32	26	13	14	11	14	9	12	11	11	10	15	26
Ø	320	306	256	273	255	266	264	300	299	328	419	354	489
I3	4.748	5.684	6.504	9.127	11.510	11.504	11.392	14.592	16.180	16.317	15.717	20.420	17.890
D	8.937	9.517	8.693	9.395	9.253	8.936	7.388	7.974	7.378	7.132	5.871	6.294	5.142
K1	952	1.085	1.020	1.213	1.458	1.543	1.455	1.721	1.745	1.833	1.678	1.885	1.801
K2	104	116	97	103	113	109	86	94	85	93	71	79	63
A	841	874	692	813	876	925	837	1.039	1.079	1.164	1.054	1.255	1.222
Uoplyst	3.298	2.765	2.550	2.482	2.222	1.891	2.056	1.821	1.237	970	828	883	555
Total	34.559	34.066	30.901	34.511	35.404	34.736	31.725	36.238	36.453	36.999	34.338	40.698	36.703

Kilde: Ankestyrelsens danskundervisningsdatabase.

Note 1: Der er kun medtaget kursister, som har fået tilbudt undervisning i det pågældende kvartal. Se faktaboks 1 (bagerst i oversigten) for en beskrivelse af henvisningskategorierne. I de tilfælde, en kursist har mere end én henvisning, er der valgt den henvisningskategori for den henvisning, som er den seneste **før** sidste modulstartdato inden udgangen af et kvartal.

Tabel 2.3: Kursister¹ fordelt på udbydere, 1. kvartal 2011 – 1. kvartal 2014. Antal. (Fortsættes på de to næste sider)

Ukode	Sprogskole	2011				2012				2013				2014
		1. kv.	2. kv.	3. kv.	4. kv.	1. kv.	2. kv.	3. kv.	4. kv.	1. kv.	2. kv.	3. kv.	4. kv.	1. kv.
101192	Sprogcenter IA	2.530	2.687	2.318	2.821	2.944	3.100	2.641	3.421	3.496	3.625	3.282	4.295	3.694
101194	Studieskolen	1.863	1.922	1.904	1.903	2.014	1.988	1.912	2.006	2.072	2.129	2.008	2.154	1.798
101195	CBSI Sprogcenter	830	874	741	898	1.072	1.155	1.079	1.326	1.189	1.158	1.075	1.164	1.113
101198	Københavns Sprogcenter	1.740	1.769	1.673	1.808	1.833	1.891	1.692	2.048	2.019	2.121	1.847	2.375	2.060
147248	Voksenuddannelsescenter Frederiksberg	960	904	903	972	1.024	979	898	990	991	953	891	1.032	945
151026	Ballerup Sprogcenter	549	538	449	554	486	476	398	470	531	555	491	599	518
151412	UCplus A/S	295	310	346	304	238	249	228	6	34	34	188	178	161
153014	Vestegnens Sprog- og Kompetencecenter	1.544	1.495	1.417	1.519	1.573	1.561	1.445	1.596	1.573	1.592	1.475	1.630	1.538
157046	Sprogcenter Hellerup	1.958	1.908	1.584	1.897	1.831	1.808	1.648	2.018	1.971	2.126	1.985	2.388	2.068
169020	Høje-Taastrup Sprogcenter	490	476	376	422	416	425	353	416	431	417	389	470	455
207008	Sprogcenter Furesø	193	175	150	173	186	172	149	177	176	159	151	164	158
219023	Sprogcenter Nordsjælland	1.079	1.039	944	1.011	1.038	1.026	939	1.059	1.027	981	932	1.038	1.064
253018	CLAVIS sprog & kompetence	659	568	455	460	464	452	421	467	466	487	470	511	473
259023	Center for Dansk og Integration Køge	352	360	297	309	316	310	267	333	343	332	344	446	441
280080	CLAVIS Roskilde	540	568	486	547	618	574	507	582	578	567	543	607	623
280131	AOF Midt	52	53	52	60	.	47	58	59	78	92	85	94	92
280254	Lærdansk Ringkøbing-Skjern	.	.	300	363	368	353	326	355	343	340	325	377	372
280265	A2B A/S	.	.	15	52	71	71	80	102	99	120	98	106	114
280274	Lærdansk Syddjurs	149	124	149	145
280318	A2B Sprog, Rebild	46	67	81	97	90	101	105	103	95
280322	EUC Nord, sprogcentret	.	.	23	25	20	17	16	18	19	19	18	24	29
280431	A2B sprog Hjørring	169	179	219	245	255

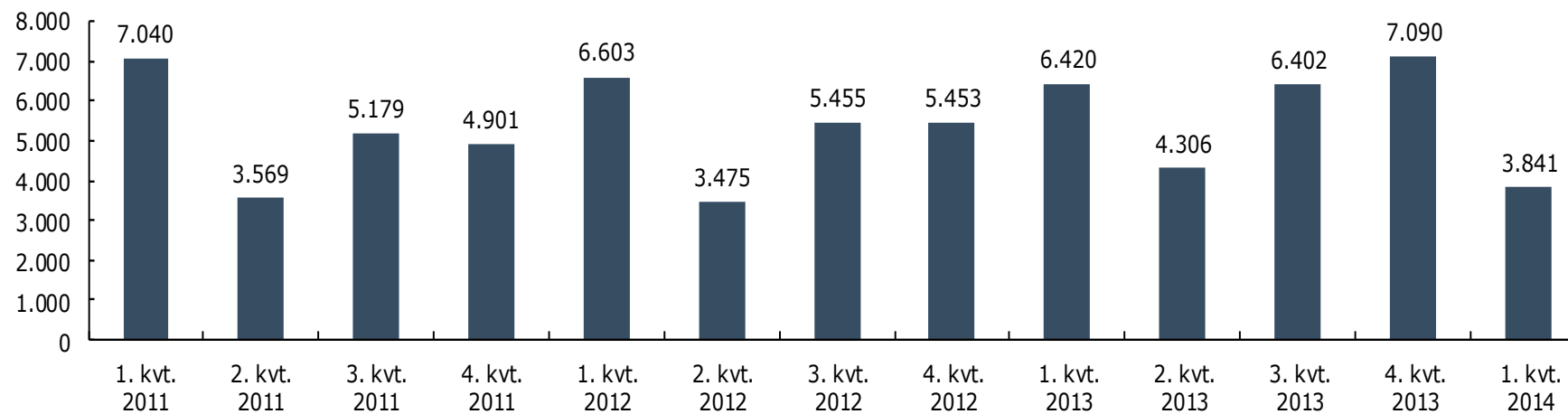
280459	A2B Sprog, Mors	95	117	125	
280488	A2B Sprog, Solrød	38	62	
315019	AOF Sprogcenter Nordvest	353	371	306	339	348	337	298	320	297	340	292	332	.
323015	SIK - Sprogcentret i Kalundborg	138	138	134	144	148	155	137	156	151	155	135	130	156
329024	Lærdansk Ringsted	257	239	144	201	185	177	151	177	193	202	188	203	183
333020	Slagelse Sprogcenter	430	457	399	447	440	467	435	464	479	461	438	491	505
369017	Sprog- og Integrationscenter (Nykøbing F.)	309	320	277	323	272	280	195	263	258	252	242	266	267
373027	Næstved Sprog- og Integrationscenter	449	470	427	470	464	475	405	463	477	500	441	536	486
400247	VUC Bornholm	130	134	115	127	131
400408	Campus Bornholm (fra 20131 VUC Bornholm)	124	117	69	107	97	117	90	125
449013	Lærdansk Nyborg	151	157	146	156	148	160	141	153	155	181	112	.	.
461108	Lærdansk Odense - Dansk Flygtningehjælp	1.861	1.790	1.738	1.985	1.967	1.779	1.653	1.873	2.124	2.105	1.882	2.410	2.096
461216	Rising Ungdomsskole	56	58	50	54	57	59	60	70	62	64	59	69	62
479023	AOF Center Fyn Sprogskole	180	197	159	192	212	204	166	189	210	200	356	398	380
479033	Lærdansk Sydfyn	273	286	239	243	215	216	199	206	192	216	225	265	269
515025	Sprogcentret Haderslev	334	290	365	363	346	310	350	378	406	374	380	401	365
540001	Lærdansk Sønderborg	541	568	494	657	623	590	452	636	639	632	496	641	592
545015	AOF Sprogcenter Aabenraa/Tønder	453	442	412	457	458	449	414	474	442	440	439	493	461
561101	Lærdansk Sydvest	1.232	1.183	1.019	1.054	1.055	1.086	1.113	1.196	1.174	1.206	1.162	1.288	1.157
561210	Esbjerg Ungdomsskole	15	15	14	16	12	11	13	14	13	12	20	18	20
611375	Give - Grindsted Uddannelsescenter	393	371	352	349	357	332	339	349	370	361	268	289	242
615028	Sprogcenter Midt	1.710	1.621	1.522	1.640	1.847	1.669	1.446	1.613	1.752	1.817	1.636	1.838	1.849
621029	Sprogskolen Kolding	593	577	465	532	551	535	463	586	569	537	449	645	601
627375	Tørring Daghøjskole	52	49	54	59	55	54	60	80	109	131	121	127	131
631033	Sprogcentret Vejle	750	748	706	816	783	776	736	797	760	842	777	902	943

657039	Lærdansk Herning	959	951	767	983	987	933	788	963	952	938	982	1.069	1.036
661021	Sprogcentret Holstebro	504	497	425	476	492	473	400	464	469	460	455	503	458
669013	Sprogcenter Syd	352	349
709375	AOF MIDT Favrskov	27	64	84	85	94	108
731028	Sprogcenter Randers	508	522	489	526	505	518	475	532	519	524	499	582	521
751104	Lærdansk Århus	2.929	2.532	2.598	2.901	3.009	2.649	2.794	2.996	2.590	2.440	2.345	2.909	2.722
779016	Sprogcenter Skive	238	238	217	233	215	220	213	230	229	245	221	240	232
787034	Sprogcenter Thisted	353	374	325	354	329	310	317	335	330	369	238	270	260
791025	Sprogcenter Viborg	471	477	404	472	508	519	509	592	608	538	538	603	.
807376	AOF Dronninglund Daghøjskole	121	129	132	153	155	160	150	148	163	192	160	176	160
813020	AOF Nord Frederikshavn Sprogcenter	169	187	174	192	203	203	182	213	222	222	183	213	211
821375	Hjørring daghøjskole	183	201	186	188	181	182	162	165
851078	Sprogcenter Aalborg	1.450	1.409	1.188	1.257	1.615	1.543	1.219	1.391	1.658	1.550	1.304	1.811	1.680
851220	Aalborg Ungdomsskole, UngAalborg Uddannelsescenter	41	44	12	14	13	14	18	22	26	27	22	25	16
851248	VUC&hf Nordjylland	182	172	181	175	199	176	154	171	180	181	193	216	228

Kilde: Ankestyrelsens danskundervisningsdatabase.

Note 1: Der er kun medtaget kursister, som har fået tilbudt undervisning i det pågældende kvartal.

Figur 2.3: Nye kursister på danskuddannelserne¹, 1. kvartal 2011 – 1. kvartal 2014. Antal.



Kilde: Ankestyrelsens danskundervisningsdatabase.

Note 1: Angivet i figuren er kursister, som har deres 1. startdato i et af de pågældende kvartaler, og som er blevet tilbudt undervisning på det modul, som er knyttet til 1. startdato.

Faktaboks 1: Henvisningskategorier på danskuddannelserne (gældende for 1. kvartal 2014 og frem)

Når en udlænding henvises til danskundervisning, har personen en af følgende henvisningskategorier:

I-kursister:

I1 – Omfattet af integrationsprogram og modtager kontanthjælp er kursister, der er henvist til danskuddannelse som en del af et integrationsprogram og modtager kontanthjælp. Denne gruppe består af flygtninge og familiesammenførte udlændinge, der er berettiget til at modtage kontanthjælp, og som henvises til danskuddannelse som et led i integrationsprogram, herunder flygtninge og familiesammenførte, som er berettiget til at modtage kontanthjælp og henvises til danskuddannelse som led i integrationsprogrammet i op til 5 år.

I2 – Omfattet af integrationsprogram og modtager ikke kontanthjælp er kursister, der er henvist til danskuddannelse som en del af et integrationsprogram, og som ikke er berettiget til at modtage kontanthjælp. Denne gruppe består af flygtninge og familiesammenførte udlændinge, der ikke er berettiget til at modtage kontanthjælp, og som henvises til danskuddannelse som et led i integrationsprogram, herunder flygtninge og familiesammenførte, som ikke er berettiget til at modtage kontanthjælp og henvises til danskuddannelse som led i integrationsprogrammet i op til 5 år. Kategorien omfatter fx selvforsørgede og personer, der modtager andre ydelser end kontanthjælp.

S-kursister:

I3 - Omfattet af introduktionsforløb er kursister, der er henvist til danskuddannelse som en del af et introduktionsforløb med ret til ordinær danskuddannelse. Denne gruppe består bl.a. af arbejdskraftindvandrere og deres medfølgende familiemedlemmer samt udlændinge, som har erhvervet opholdsret i medfør af EU-reglerne.

D – Henvist efter danskuddannelsesloven er kursister, som er henvist til danskuddannelse efter danskuddannelsesloven, og som ikke er henvist til danskuddannelse efter integrationsloven eller i medfør af lov om en aktiv beskæftigelsesindsats. Herudover bl.a. udlændinge, som har fået forlænget deres uddannelsesret ud over 3 år.

A-kursister:

A – Dagpengemodtagere er kursister, som modtager dagpenge, og som er henvist til danskuddannelse som et led i et aktivt tilbud efter lov om en aktiv beskæftigelsesindsats.

K1 – Kontanthjælpsmodtager og modtager ydelse er kursister, som modtager kontanthjælp og er henvist til danskuddannelse som et led i et aktivt tilbud efter lov om en aktiv beskæftigelsesindsats.

K2 - Modtager ikke ydelse er kursister, som hverken modtager kontanthjælp eller dagpenge og er henvist til danskuddannelse som et led i et aktivt tilbud efter lov om en aktiv beskæftigelsesindsats.

Ø-kursister:

Ø – Øvrige er kursister, som af forskellige årsager ikke kan registreres i en af de ovenstående henvisningskategorier.