

Fakta om integration:

## Nydanske unge på erhvervsuddannelserne

Januar 2012

**Fakta om integration:  
Nydanske unge på erhvervsuddannelserne**

Udgiver:  
Social- og Integrationsministeriet  
Holmens Kanal 22  
1060 København K  
Tlf.: 33 92 93 00  
Fax: 33 93 25 18  
E-mail: [sm@sm.dk](mailto:sm@sm.dk)

Redaktion:  
Maria Luise Jarl  
Maren Sørensen

Redaktionen er afsluttet 16. januar 2012

Elektronisk ISBN: 978-87-7546-279-7

Publikationen er tilgængelig i elektronisk form på [www.sm.dk](http://www.sm.dk)

## Indhold

|   |    |
|---|----|
| 1. Indledning .....   | 4  |
| 2.1 Større beskæftigelse blandt unge med erhvervsuddannelse .....   | 5  |
| 2.2 Frafaldet er fortsat højt på erhvervsuddannelserne .....        | 7  |
| 2.3 Hvad kan forklare det høje frafald? .....                       | 12 |
| 2.3.1 Ressourcesvage forældre .....                                 | 12 |
| 2.3.2 Mangelfulde skolekunderskaber fra grundskolen .....           | 12 |
| 2.3.3 Forskelle mellem indgange .....                               | 13 |
| 2.3.4 Manglende praktikpladser .....                                | 15 |
| Bilag 1: Statistisk definition af herkomst og oprindelsesland ..... | 18 |

# 1. Indledning

Denne rapport beskriver nogle af hovedresultaterne i publikationen *Indvandrere og efterkommeres vej gennem de erhvervsfaglige uddannelser*, som er udarbejdet af forskningsinstituttet AKF - Anvendt KommunalForskning - for Social- og Integrationsministeriet.

Fokus i rapporten er på erhvervsuddannelserne. Rapporten viser, at de nydanske unge, der gennemfører en erhvervsuddannelse, i langt højere grad end dem, der falder fra, kommer i beskæftigelse, jf. afsnit 2.1. Set i lyset heraf er det et alvorligt problem, at det er mere end hver anden af de nydanskere, der påbegynder en erhvervsuddannelse, som falder fra uddannelsen. Blandt personer med dansk oprindelse er det til sammenligning omkring en tredjedel, der falder fra, jf. afsnit 2.2. Rapporten viser endvidere, at resourcesvage forældre, dårlige skolekonditioner fra grundskolen og valg af indgange særligt bidrager til at forklare, hvorfor en større andel af de nydanske unge klarer sig dårligt på erhvervsuddannelserne. Samtidig peges der på manglende praktikpladser som en vigtig faktor til at forstå, hvorfor så mange nydanskere falder fra, jf. afsnit 2.3.

Du kan finde hele publikationen om *Indvandrere og efterkommeres vej gennem de erhvervsfaglige uddannelser* på Social- og Integrationsministeriets hjemmeside ([www.sm.dk](http://www.sm.dk)).

## Faktaboks 1: Datagrundlag

AKF's publikation *Indvandrere og efterkommeres vej gennem de erhvervsfaglige uddannelser* er baseret på et omfattende registerbaseret datamateriale for nydanske unge og unge med dansk oprindelse, som afsluttede grundskolen i perioden 1993-2009. Nydanske unge omfatter indvandrere og efterkommere med oprindelse i ikke-vestlige lande. Indvandrere underopdeles desuden i to grupper: Indvandrere, som indvandrede i alderen 0-5 år (betegnet indvandrere 0-5), og Indvandrere, som indvandrede i alderen 6-12 år (betegnet indvandrere 6-12). Personer, som var mere end 12 år gamle ved indvandringen indgår ikke i analysen.

Undersøgelsen bygger på faktiske tal for gennemførelse af uddannelse og beskæftigelse. De seneste årgange, som har påbegyndt en uddannelse, er derfor ikke inkluderet, da disse årgange endnu ikke har haft mulighed for at gennemføre uddannelsen. Dette betyder, at ændringer af ungdomsuddannelserne gennemført de senere år, ikke vil afspejles i analyserne. Et eksempel på herpå er ændringen af indgangene til erhvervsuddannelserne, som blev gennemført i 2008.

Undersøgelsens tilgang adskiller sig fra profilmodellen i Ministeriet for Børn og Undervisning, hvor en årgangs uddannelsesniveau fremskrives for hvert år ud fra antagelsen om, at uddannelsessystemet og uddannelsesadfærden efter afsluttet 9. klasse vil være som ved fremskrivningens start.

Faktaboks 2 indeholder en definition af erhvervsuddannelserne. Den statistiske definition af indvandrere, efterkommere og personer med dansk oprindelse samt oprindelsesland er beskrevet i bilag 1.

#### Faktaboks 2: Erhvervsuddannelserne

Erhvervsuddannelsen er en praktisk betonet uddannelse, som veksler mellem en teoretisk del på en erhvervsskole (handelsskole, teknisk skole, AMU-center eller landbrugsskole samt social- og sundhedsskole) og en praktisk del i en praktikvirksomhed.

En erhvervsuddannelse kan tage mellem halvandet og fem og et halvt år. Uddannelsen kan påbegyndes lige efter folkeskolen eller på et senere tidspunkt. Elever over 25 år kan vælge en særlig voksenuddannelse

Uddannelsen gennemføres på baggrund af en uddannelsesaftale med en virksomhed (praktik i virksomhed). Uddannelsesaftalen kan enten indgås inden eller under grundforløbet. Har den unge ikke har fået en uddannelsesaftale eller mister sin uddannelsesaftale, kan den unge i nogle tilfælde komme i skolepraktik.

Kilde: Ministeriet for Børn og Undervisning

### 2.1 Større beskæftigelse blandt unge med erhvervsuddannelse

Det har stor betydning for de unges senere beskæftigelse, om de gennemfører deres erhvervsuddannelse, jf. tabel 1.a og 1.b. Blandt de unge efterkommere med ikke-vestlig oprindelse, der har påbegyndt en erhvervsuddannelse mellem 1999 og 2002, er det eksempelvis knap fire ud af fem (79 pct.) af dem, der fuldførte uddannelsen, som var i beskæftigelse et år efter de afsluttede uddannelsen mod halvdelen (50 pct.) af dem, der var faldet fra.

Unge med ikke-vestlig oprindelse er uanset køn i mindre grad i beskæftigelse end unge med dansk oprindelse, selvom de har gennemført en erhvervsuddannelse. Blandt unge mænd med dansk oprindelse, der har påbegyndt en erhvervsuddannelse mellem 1999 og 2002, var det således knap to tredjedele (62 pct.) af dem, der var faldet fra, og ni ud af ti (91 pct.) af dem, der havde gennemført, som var i beskæftigelse et år efter.

**Tabel 1.a: Ordinær beskæftigelse blandt mænd opdelt efter fuldførelse, praktiktype og herkomst, erhvervsuddannelse påbegyndt 1999-2002, pct.**

|                        | Efterkommere | Indvandrere,<br>0-5 år | Indvandrere,<br>6-12 år | Dansk<br>oprindelse |
|------------------------|--------------|------------------------|-------------------------|---------------------|
| Fuldført               | 79 %         | 74 %                   | 81 %                    | 91 %                |
| - praktik i virksomhed | 79 %         | 80 %                   | 88 %                    | 92 %                |
| - skolepraktik         | 84 %         | 69 %                   | 72 %                    | 82 %                |
| Afbrudt                | 50 %         | 42 %                   | 43 %                    | 62 %                |

Kilde: AKF (2011): *Indvandrere og efterkommeres vej gennem de erhvervsfaglige uddannelser*, tabel 4.2 samt 4.5.

Flere nydanske mænd end kvinder er i beskæftigelse. Det gælder også blandt nydanske unge, der har gennemført en erhvervsuddannelse, jf. tabel 1.a. og 1.b.

**Tabel 1.b: Ordinær beskæftigelse blandt kvinder opdelt efter fuldførelse, praktiktype og herkomst, erhvervsuddannelse påbegyndt 1999-2002, pct.**

|                        | Efterkommere | Indvandrere,<br>0-5 år | Indvandrere,<br>6-12 år | Dansk<br>oprindelse |
|------------------------|--------------|------------------------|-------------------------|---------------------|
| Fuldført               | 77 %         | 71 %                   | 69 %                    | 84 %                |
| - praktik i virksomhed | 82 %         | 76 %                   | 81 %                    | 87 %                |
| - skolepraktik         | 46 %         | 71 %                   | 35 %                    | 71 %                |
| Afbrudt                | 49 %         | 35 %                   | 37 %                    | 48 %                |

Kilde: AKF (2011): *Indvandrere og efterkommeres vej gennem de erhvervsfaglige uddannelser*, tabel 4.2 samt 4.5.

Uanset herkomst - og særligt blandt de unge kvinder - er det en mindre andel af de unge, der har gennemført uddannelsen via skolepraktik, som er i beskæftigelse et år senere sammenlignet med de unge, der har gennemført via praktik i virksomhed. Efterkommere er her en undtagelse. Med hensyn til beskæftigelseschancerne er det dog stadig blandt mændene væsentligt bedre at have gennemført uddannelsen via skolepraktik end at være faldet fra uddannelsen. Blandt kvinderne er billedet lidt mere blandet. Da det er et mindre antal af især nydanske kvinder, som har været i skolepraktik, skal resultaterne på dette område dog tolkes med varsomhed.

Der er stor forskel mellem oprindelseslande, når det handler om, hvor stor en andel af indvandrere og efterkommere der kommer i beskæftigelse efter at have gennemført en erhvervsuddannelse. Blandt dem, der påbegyndte en erhvervsuddannelse i årene 1999-2002, kom kun ca. halvdelen (henholdsvis 46

pct. og 50 pct.) af unge med oprindelse i Irak og Afghanistan i beskæftigelse, selvom de har gennemført en erhvervsuddannelse. Omvendt kom godt fire ud af fem (henholdsvis 84 pct. og 82 pct.) i beskæftigelse af unge med oprindelse i Jugoslavien<sup>1</sup> og Bosnien-Hercegovina.

Herudover fremgår det af undersøgelsen, at mens der har været en positiv udvikling over tid i beskæftigelsesfrekvensen blandt dem, der gennemfører en erhvervsuddannelse, ses den omvendte tendens blandt dem, der falder fra. Tallene peger dermed på, at det over årene er blevet vanskeligere at klare sig på arbejdsmarkedet uden en erhvervsuddannelse.

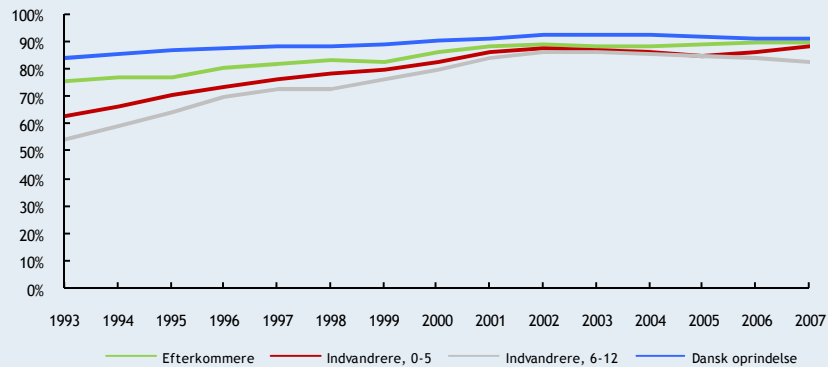
## **2.2 Frafaldet er fortsat højt på erhvervsuddannelserne**

Den andel af en ungdomsårgang, der påbegynder en ungdomsuddannelse efter grundskolen, er steget kraftigt næsten fordoblet for indvandrere over de seneste 15 år, ligesom stigningen også har været betydelig for efterkommere og unge af dansk oprindelse. Efterkommere og -kvinder påbegynder derved i dag en ungdomsuddannelse i næsten samme omfang som unge mænd og kvinder med dansk oprindelse, jf. figur 1, som viser udviklingen for mænd.

---

<sup>1</sup> Personens oprindelsesland noteres ved personernes indrejse. De fleste personer med oprindelse i Jugoslavien er således indrejst før landets opløsning. Læs mere om definitionen af herkomst og oprindelse i bilag 1.

Figur 1: Overgang fra grundskole til ungdomsuddannelser blandt mænd opdelt efter herkomst, grundskole afsluttet 1993-2007, pct.



Kilde: AKF (2011): *Indvandrere og efterkommeres vej gennem de erhvervsfaglige uddannelser*, figur 3.1.

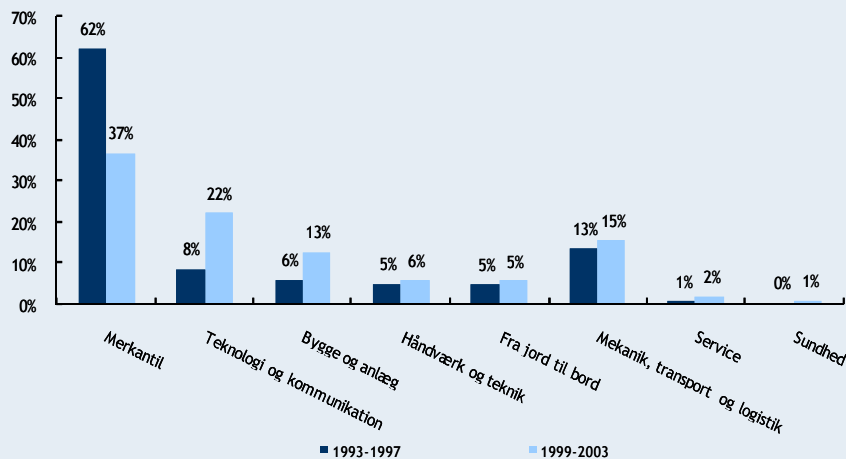
Hvor andelen af kvindelige indvandrere og efterkommere med ikke-vestlig oprindelse, der påbegynder en erhvervsuddannelse, er faldet lidt over de seneste år til fordel for de gymnasiale uddannelser, er andelen af mandlige indvandrere og efterkommere, der påbegynder en erhvervsuddannelse, steget.

Samtidig er spredningen blandt nydanske unge på de forskellige indgange til erhvervsuddannelserne blevet større de seneste år, jf. figur 2. Indvandrer- og efterkommermænd er dog fortsat betydeligt mindre spredt på de enkelte indgange til erhvervsuddannelserne end unge med dansk oprindelse. Det skyldes især, at færre går på "Bygge og anlæg", "Håndværk og teknik" samt "Fra jord til bord". Omvendt er der betydeligt flere indvandrer- og efterkommermænd, som følger en merkantil uddannelse.

Uanset herkomst er der en større andel af kvinderne end af mændene, der vælger en merkantil uddannelse. Det var eksempelvis tre ud af fem af de nydanske kvinder (58 pct.), der påbegyndte en erhvervsuddannelse i perioden 1999-2003, som valgte en merkantil uddannelse. Det var til sammenligning to ud af fem (37 pct.) af de nydanske mænd, som valgte en merkantil uddannelse.



Figur 2: Nydanske mænd fordelt på erhvervsuddannelsernes indgange<sup>1</sup>, erhvervsuddannelse påbegyndt 1993-2003, pct.



Note<sup>1</sup>: Inddelingen i indgange tager udgangspunkt i indgangsbetegnelse fra før omstruktureringen af erhvervsuddannelserne i 2008.

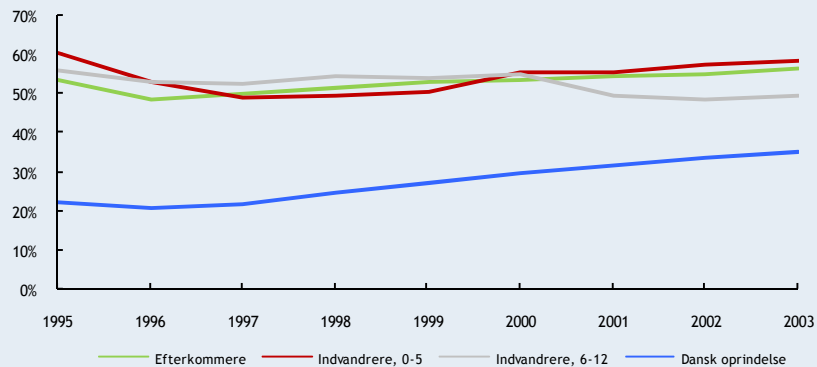
Kilde: AKF (2011): *Indvandrere og efterkommeres vej gennem de erhvervsfaglige uddannelser*, tabel 3.9 (egne gennemsnitsberegninger).

En af de store udfordringer på ungdomsuddannelserne er det høje frafald på erhvervsuddannelserne. Personer regnes her for at være faldet fra en erhvervsuddannelse, hvis de efter at have været i gang med en erhvervsuddannelse er registreret som værende helt ude af uddannelsessystemet i to på hinanden følgende år og ikke har afsluttet den uddannelse, de var i gang med.

Det er mere end hver anden (55 pct.) af de nydanske mænd, der påbegyndte en erhvervsuddannelse i 1999-2003, som er faldet fra igen. For kvinderne er tallet lidt lavere (48 pct.). For unge af dansk oprindelse er det en tredjedel, af dem der påbegyndte en erhvervsuddannelse i 1999-2003, der er faldet fra igen (33 pct. for mænd og 37 pct. for kvinder). Også på de almen-gymnasiale uddannelser falder flere indvandrere og efterkommere fra sammenlignet med unge af dansk oprindelse, men niveauet og forskellene er her langt mindre.

Frafaldet på erhvervsuddannelserne er vokset betydelig for de unge mænd med dansk oprindelse. Dette fremgår, når man sammenligner årgangen, der påbegyndte en erhvervsuddannelse i 1995, med de senere årgange, jf. figur 3. Den samme entydige udvikling genfindes ikke hos indvandrere og efterkommere.

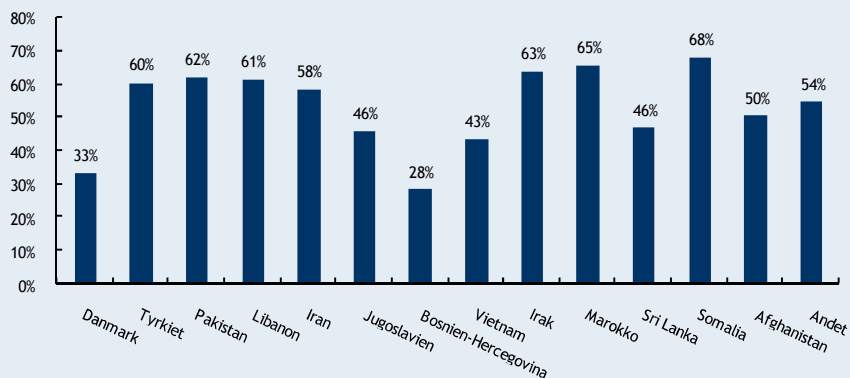
Figur 3: Frafald på erhvervsuddannelserne blandt mænd opdelt efter herkomst, erhvervsuddannelse påbegyndt i 1995-2003, pct.



Kilde: AKF (2011): *Indvandrere og efterkommeres vej gennem de erhvervsfaglige uddannelser*, figur 3.6.

Der er stor forskel mellem oprindelseslande i frafaldet blandt de unge nydanskere. Unge mænd med oprindelse i Somalia, Pakistan, Libanon, Irak og Marokko, der påbegyndte en erhvervsuddannelse i 1999-2003, har alle frafaldsprocenter på over 60 pct. Unge mænd med oprindelse i Bosnien-Hercegovina har til sammenligning det laveste frafald (28 pct.), og har, som den eneste gruppe, et lavere frafald end mænd med dansk oprindelse jf. figur 4.

Figur 4: Frafald på de erhvervsfaglige uddannelser blandt mænd opdelt efter oprindelsesland, uddannelse påbegyndt 1999-2003, pct.



Kilde: AKF (2011): Indvandrere og efterkommeres vej gennem de erhvervsfaglige uddannelser, tabel 3.13.

Unge indvandrer- og efterkommere med ikke vestlig oprindelse har flere skift på grundforløbet end jævnaldrende med dansk oprindelse, mens det modsatte er tilfældet for kvinderne. Næsten en tredjedel af de indvandrer- og efterkommere, der påbegyndte en erhvervsuddannelse i 2003-2007, har skiftet grundforløb mindst én gang.

Samtidig skifter en større andel af indvandrere og efterkommere fra en erhvervsuddannelse til en gymnasial uddannelse efter afslutning af grundforløb. Dette gælder særligt unge på de merkantile grundforløb. Næsten en tredjedel (27-33 pct.) af de indvandrere og efterkommere, der påbegyndte en erhvervsuddannelse i 2003-2007 og gennemførte grundforløbet inden for de merkantile uddannelser, skiftede således efterfølgende til en gymnasial uddannelse. Det er en væsentlig større andel sammenlignet med unge med dansk oprindelse (16 pct.).

Frafaldet på erhvervsuddannelserne kan både ske på grundforløbet, mellem grund- og hovedforløbet samt på hovedforløbet. Det kan på baggrund af frafaldsanalyserne konkluderes, at en betydelig del af frafaldet sker i overgangen fra grund- til hovedforløb. Dette kan skyldes, at indvandrere og efterkommere med ikke-vestlig oprindelse har sværere ved at finde en praktikplads end unge med dansk oprindelse, jf. afsnit 2.3.4.

### 2.3 Hvad kan forklare det høje frafald?

Analyserne af årsagerne til frafaldet er delt op, så der ses på, hvad der kan forklare frafald på grundforløbet, frafald mellem grund- og hovedforløbet og i forlængelse heraf også, hvad der kan forklare, om de unge opnår en uddannelsesaftale med en virksomhed.

De forklarende analyser viser, at herkomst og oprindelsesland har ringe betydning for frafaldet på grundforløbet, når der taget højde for andre faktorer, men at herkomst og oprindelsesland har en forholdsvis stor selvstændig betydning for, om de unge får en uddannelsesaftale med en virksomhed, og om de unge påbegynder et hovedforløb.

De forklarende analyser viser endvidere, at ressourcetsvage forældre, dårlige skolekarakterer fra grundskolen og indgange særligt bidrager til at forklare, hvorfor en større andel af de nydanske unge klarer sig dårligt på erhvervsuddannelserne. Samtidig peges der på manglende praktikpladser som en vigtig faktor til at forstå, hvorfor så mange nydanskere falder fra.

#### 2.3.1 Ressourcetsvage forældre

At en af forældrene har en høj indkomst, mindsker ifølge de forklarende analyser risikoen for, at den unge falder fra på grundforløbet eller i overgangen mellem grund- og hovedforløbet. Det øger også chancen for, at den unge får en uddannelsesaftale med en virksomhed. Yderligere analyser tyder på, at det samme gælder, hvis en af forældrene har en erhvervskompetencegivende uddannelse og/eller lang erhvervs erfaring. Det skyldes formentlig, at jo stærkere forældrenes tilknytning er til arbejdsmarkedet, jo bedre er de i stand til at vejlede og hjælpe deres børn i forbindelse med en erhvervsuddannelse. I forlængelse heraf kan en lang erhvervs erfaring endvidere give forældrene et bedre arbejdsrelateret netværk, som kan anvendes til at skaffe børnene en praktikplads. At den unge vokser op i en kernefamilie, hvor barnet bor hos begge forældre, mindsker ligeledes risikoen for at falde fra grundforløbet eller mellem grund- og hovedforløbet.

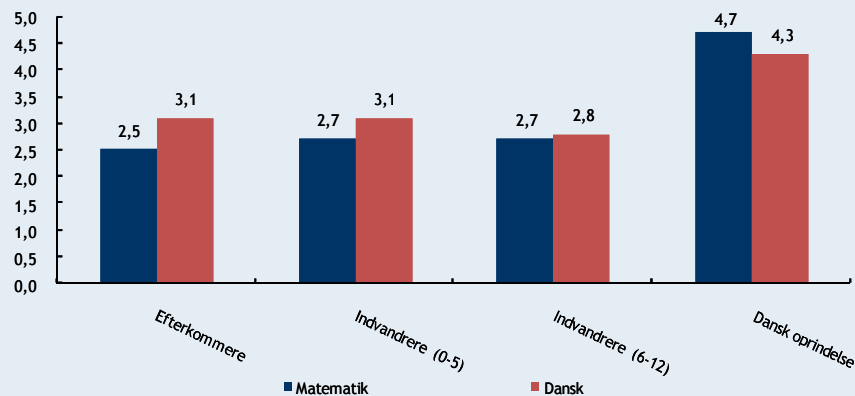
#### 2.3.2 Mangelfulde skolekarakterer fra grundskolen

De forklarende analyser viser, at lave dansk- og matematikkarakterer fra folkeskolens afgangsprøve øger risikoen for, at den unge falder fra grundforløbet. Derimod er det kun høje matematikkarakterer, der entydigt mindsker risikoen for at falde fra på grundforløbet. Dårlige skolekarakterer mindsker også overvejende chancen for at få en praktikpladsaftale og påbegynde et hovedforløb, omend resultaterne her er mere blandede, og effekterne er af begrænset størrelse.

Mangelfulde skolekunderskaber fra grundskolen kan således bidrage til at forklare, hvorfor netop mange nydanske unge falder fra. Indvandrere og efterkommere med ikke-vestlig oprindelse får betydeligt lavere karakterer ved folkeskolens afgangsprøve i dansk og matematik end unge af dansk oprindelse, og forskellene er størst i matematik. Dertil kommer, at betydeligt flere indvandrere og efterkommere med ikke-vestlig oprindelse end unge af dansk oprindelse ikke aflægger afgangsprøven i dansk og matematik.

Forskellen mellem karakterer for nydanskere og unge med dansk oprindelse er større på erhvervsuddannelserne end på de gymnasiale uddannelser. De nydanske mænd, der påbegynder en erhvervsuddannelse, ligger fx i gennemsnit 2 karakterpoint lavere ved folkeskolens afgangsprøve i matematik end de jævnaldrende mænd med dansk oprindelse jf. figur 5. Til sammenligning er forskellen 1,4 karakterpoint blandt mændene, der påbegynder en gymnasial uddannelse.

Figur 5: Afgangsprøvekarakter i dansk og matematik for mænd påbegyndt en erhvervsuddannelse opdelt efter herkomst, grundskole afsluttet 2003-2007



Kilde: AKF (2011): *Indvandrere og efterkommeres vej gennem de erhvervsfaglige uddannelser*, tabel 2.9.

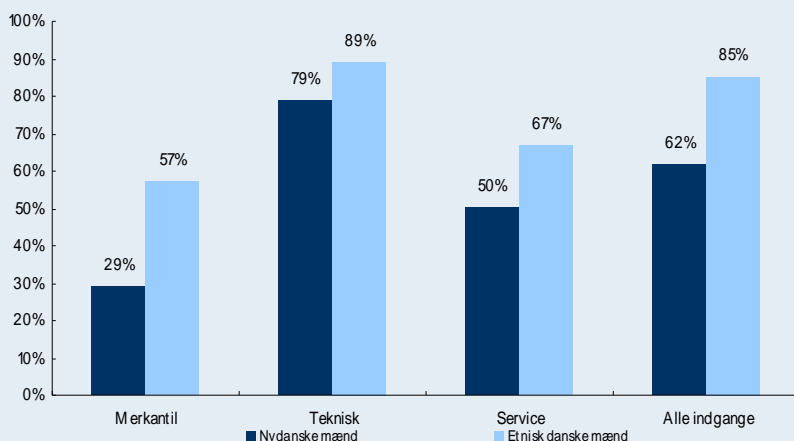
### 3.2.3 Forskelle mellem indgange

De forklarende analyser viser, at den indgang, de unge går på, har stor betydning for deres chance for at gennemføre en erhvervsuddannelse. Der er særligt stor forskel på chancen for at påbegynde et hovedforløb mellem de forskellige indgange.

Unge på de merkantile indgange har den mindste sandsynlighed for at begynde på hovedforløbet. Dette kan delvist hænge sammen med, at mange betragter en merkantil uddannelse som en færdiggjort uddannelse, og at en del bruger uddannelsen som afsæt til at påbegynde en gymnasial uddannelse. For nydanske mænd er sandsynligheden for at få en uddannelsesaftale med en virksomhed samtidig væsentligt lavere på de merkantile uddannelser sammenlignet med fx "Bygge og anlæg".

Figur 6 viser andelen af mandlige elever, som har afsluttet et grundforløb i 2003-2007, der får påbegyndt et hovedforløb inden for to år, opdelt efter uddannelsesretning og herkomst. Det fremgår her, at mindre end hver tredje (29 pct.) af de nydanske mænd på de merkantile uddannelser påbegynder et hovedforløb inden for to år, mens det for alle indgange er næsten to ud af tre (62 pct.). Figuren viser endvidere, at mønsteret er det samme blandt mændene med dansk oprindelse, men at det her generelt er en højere andel, der påbegynder et hovedforløb.

**Figur 6: Andel af mænd, der påbegynder et hovedforløb, opdelt efter uddannelsesretning<sup>1</sup>, herkomst og køn, grundforløb afsluttet 2003-2007, pct.**



Note<sup>1</sup>: Inddelingen i uddannelsesretninger tager udgangspunkt i betegnelserne fra før omstruktureringen af erhvervsuddannelserne i 2008.  
 Kilde: AKF (2011): *Indvandrere og efterkommeres vej gennem de erhvervsfaglige uddannelser*, tabel 5.12 (egne gennemsnitsberegninger).

Andelen af kvinder på de merkantile uddannelser, der påbegynder et hovedforløb, er uanset herkomst lidt større end for mændene. Kvinderne påbegynder

dog, når man ser på indgangene under ét, i lidt mindre grad et hovedforløb sammenlignet med mændene.

#### *3.2.4 Manglende praktikpladser*

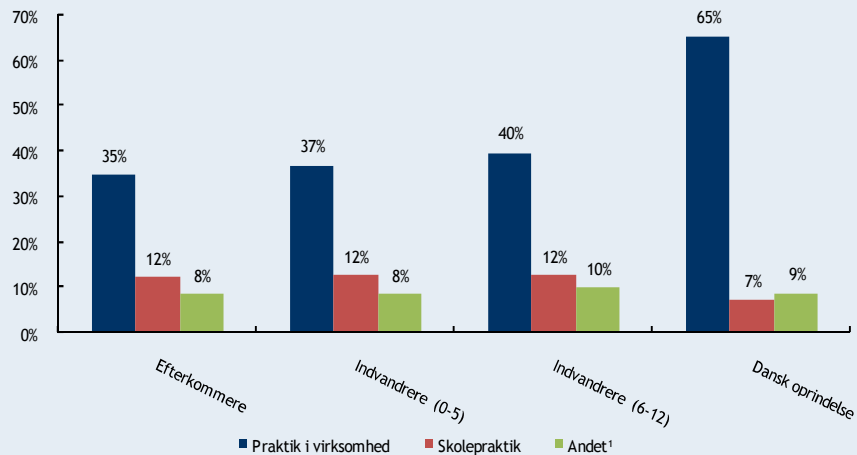
Som det fremgår af afsnit 2.2, finder en betydelig del af frafaldet sted i overgangen fra grund- til hovedforløbet. En væsentlig forklaring på dette er givetvis, at påbegyndelsen af hovedforløbet forudsætter en uddannelsesaftale.

Et særligt kendetegn ved erhvervsuddannelserne er således kombinationen af skoleundervisning og praktik på en arbejdsplads. Eleverne skal inden eller under grundforløbet indgå en uddannelsesaftale med en virksomhed om en praktikplads for at kunne gennemføre deres uddannelse. Har den unge ikke fået en uddannelsesaftale, vil det i nogle tilfælde være muligt at indgå en skolepraktikaftale, hvilket giver eleven mulighed for at gennemføre erhvervsuddannelsens praktikdel uden at være i praktik i en virksomhed.

Under halvdelen af alle de indvandrere og efterkommere med ikke-vestlig oprindelse, der har påbegyndt en erhvervsuddannelse i perioden 2003-2007, har fået en eller anden form for praktikpladsaftale (44-49 pct.). For unge af dansk oprindelse er andelen væsentlig højere (71 pct.). Der er, med undtagelse af indvandrere, som indvandrede i alderen 6-12 år, lidt færre kvinder end mænd der får en praktikpladsaftale.

Hovedparten af de unge, der får en praktikpladsaftale, får en uddannelsesaftale med en virksomhed. Det er dog en væsentlig mindre andel af indvandrerne og efterkommerne, sammenlignet med de unge med dansk oprindelse, der får en uddannelsesaftale med en virksomhed. Omvendt får en lidt større andel af indvandrerne og efterkommerne en skolepraktikaftale sammenlignet med unge med dansk oprindelse, jf. figur 7.

Figur 7: Andel af nydanske unge påbegyndt grundforløb 2003-2007, der har fået en praktikpladsaftale, opdelt efter herkomst og type af aftale, 2003-2010, pct.



Anm: Den samme person kan have mere end én aftale.

Note¹: "Andet" omfatter virksomhedsforlagt undervisning og andre aftaler.

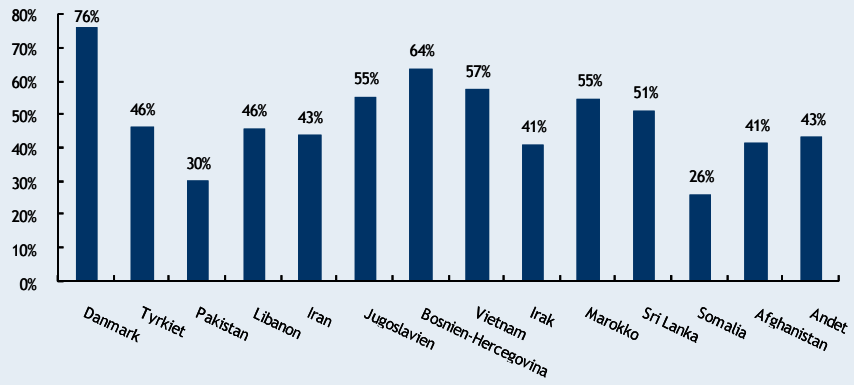
Kilde: AKF (2011): *Indvandrere og efterkommeres vej gennem de erhvervsfaglige uddannelser*, tabel 6.1.

Unge, som ønsker, men ikke har fået en uddannelsesaftale, kan registrere sig som praktikpladssøgende. Undersøgelsen viser, at en større andel af nydanske unge med ikke-vestlig oprindelse registrerer sig som praktikpladssøgende end af unge med dansk oprindelse. De nydanske unge, der er registreret som praktikpladssøgende, opnår i langt højere grad en praktikpladsaftale end unge, der ikke er registreret. Det samme mønster genfindes kun helt svagt for unge af dansk oprindelse.

Andelen af elever, der opnår en praktikpladsaftale, varierer meget mellem oprindelseslande, jf. figur 8. Indvandrer- og efterkommere med oprindelse i Somalia og Pakistan opnår i mindst omfang en praktikpladsaftale, mens indvandrer- og efterkommere med oprindelse i Bosnien-Hercegovina i størst omfang opnår en praktikaftale næstefter unge med dansk oprindelse.



Figur 8: Andel af mænd påbegyndt grundforløb 2003-2007, der har fået en praktikpladsaftale i perioden 2003-2010, opdelt efter oprindelsesland, pct.



Kilde: AKF (2011): *Indvandrere og efterkommeres vej gennem de erhvervsfaglige uddannelser*, tabel 6.4.

# Bilag 1: Statistisk definition af herkomst og oprindelsesland

Indvandrere, efterkommere og personer med dansk oprindelse samt oprindelsesland er afgrænset på baggrund Danmarks Statistiks definition. Afgrænsningen er nærmere beskrevet i faktaboks 3.

## Faktaboks 3: Statistisk definition af herkomst og oprindelsesland

En person defineres statistisk som en person med dansk oprindelse, hvis mindst én af forældrene både er dansk statsborger og er født i Danmark. Hvis begge forældre er ukendte, har personen dansk oprindelse, hvis vedkommende er dansk statsborger og født i Danmark.

Hvis personen ikke har dansk oprindelse, er personen indvandrer, hvis personen er født i udlandet, og efterkommer, hvis personen er født i Danmark.

Indvandrere og efterkommeres oprindelsesland fastlægges på følgende måde:

- Hvis personens mor kendes, fastlægges oprindelseslandet ud fra hendes data.
- Hvis moren er født i udlandet, benyttes morens fødeland som oprindelsesland. Ellers benyttes morens statsborgerskab.
- Hvis kun personens far kendes, fastlægges oprindelseslandet ud fra hans data på tilsvarende måde.
- Når ingen af forældrene kendes, er oprindelseslandet defineret ud fra personens egne oplysninger.
- Er personen indvandrer, antages det, at oprindelseslandet er lig med fødelandet.
- Er personen efterkommer, antages det, at oprindelseslandet er lig med statsborgerskabslandet.

Vestlige lande omfatter Norden, EU-lande samt Andorra, Liechtenstein, Monaco, San Marino, Schweiz, Vatikanstaten, Canada, USA, Australien og New Zealand. Ikke-vestlige lande omfatter alle øvrige lande.

Personen betegnes i rapporten som en nydansker, hvis personen er indvandrer eller efterkommer med ikke-vestlig oprindelse.