



Ankestyrelsen

Tal på danskuddannelsesområdet (til og med 4. kvartal 2014)

Generel introduktion til danskuddannelserne og de afsluttende prøver på danskuddannelserne

Siden 1. januar 2014 er danskuddannelse til voksne udlændinge m.fl. opdelt i arbejdsmarkedsrettet danskundervisning og de ordinære danskuddannelser. Målgruppen for arbejdsmarkedsrettet danskundervisning er nyankomne arbejdstagere, medfølgende ægtefæller, studerende og au pair-personer. Målgruppen for de ordinære danskuddannelser er flygtninge og familiesammenførte til flygtninge og familiesammenførte til andre. Efter arbejdsmarkedsrettet danskundervisning, som består af fem forløb á 50 timer, kan en kursist fortsætte med at lære dansk på de ordinære danskuddannelser.

De ordinære danskuddannelser er opdelt i tre uddannelser: Danskuddannelse 1, Danskuddannelse 2 og Danskuddannelse 3.

Danskuddannelse 1 (DU1) tilrettelægges for kursister med ingen eller ringe skolebaggrund, som ikke har lært at læse og skrive på deres modersmål, samt kursister, som ikke har lært at læse og skrive på det latinske alfabet.

Danskuddannelse 2 (DU2) tilrettelægges for kursister, som normalt har en kort skole- og uddannelsesbaggrund fra hjemlandet og må forventes at have en forholdsvis langsom indlæring af dansk som andetsprog.

Danskuddannelse 3 (DU3) tilrettelægges for kursister, som normalt har en mellemlang eller lang skole- og uddannelsesbaggrund fra hjemlandet og må forventes at have en forholdsvis hurtig indlæring af dansk som andetsprog.

Danskuddannelserne bliver udbudt af kommunale eller private sprogcentre og andre uddannelsesinstitutioner.

De tre danskuddannelser er inddelt i moduler og kan afsluttes med en danskprøve. Der afholdes fire danskprøver to gange årligt: Prøve i Dansk 1 (PD1), Prøve i Dansk 2 (PD2), Prøve i Dansk 3 (PD3) og Studieprøven (SP).

Danskprøverne afholdes efter bestemmelserne i prøvebekendtgørelsen og karakterbekendtgørelsen og finder sted hos prøveafholdende udbydere af danskuddannelse til voksne udlændinge, jf. bekendtgørelse af lov om danskuddannelse til voksne udlændinge m.fl.

Spørgsmål vedr. danskprøverne kan rettes til Kvalitets- og Tilsynsstyrelsen: Gitte Østergaard Nielsen Gitte.Ostergaard.Nielsen@ktst.dk. Spørgsmål om danskuddannelsesloven og uddannelsesretten kan rettes til Undervisningsministeriet: Svend Erik Gertz svend.e.gertz@stukuvm.dk

Kort om de nyeste statistikker på danskuddannelsesområdet

Statistikkerne præsenteret i det følgende er baseret på oplysninger fra Ankestyrelsens danskundervisningsdatabase, som bygger på kvartalsvise statistikindberetninger fra udbydere af danskuddannelser til voksne udlændinge m.fl.

De nyeste tal på danskuddannelsesområdet for 2014 indbefatter tal til og med 4. kvartal 2014. Flere tabeller/figurer indeholder desuden tal for 2011, 2012 og 2013, således at det er muligt at følge udviklingen over tid.

Tallene fra danskundervisningsdatabase for 4. kvartal 2014 er trukket fra danskundervisningsdatabase i april 2014. Det bemærkes, at der kan være sket ændringer i tallene i forhold til de tidligere udgivne kvartalsstatistikker. Dette skyldes, at indberetning af data sker løbende.

Foruden de kvartalsvise statistikker udarbejder Ankestyrelsen en årlig rapport, som indeholder kommenterede statistikker for kursistsammensætningen, undervisningsaktiviteten, de afsluttende prøver på danskuddannelserne samt nogle hovedtal for udviklingen over tid. Den seneste udgave "Aktiviteten hos udbydere af danskuddannelse for voksne udlændinge m.fl. i 2013" er offentliggjort på Ankestyrelsens hjemmeside.

Spørgsmål til statistikkerne på danskuddannelsesområdet kan rettes til Ankestyrelsens Analyseenhed:
Christian Stoustrup, chs@ast.dk, Mette Agerskov Smith, mags@ast.dk eller Jeevitha Yogachchandiran, jeyo@ast.dk

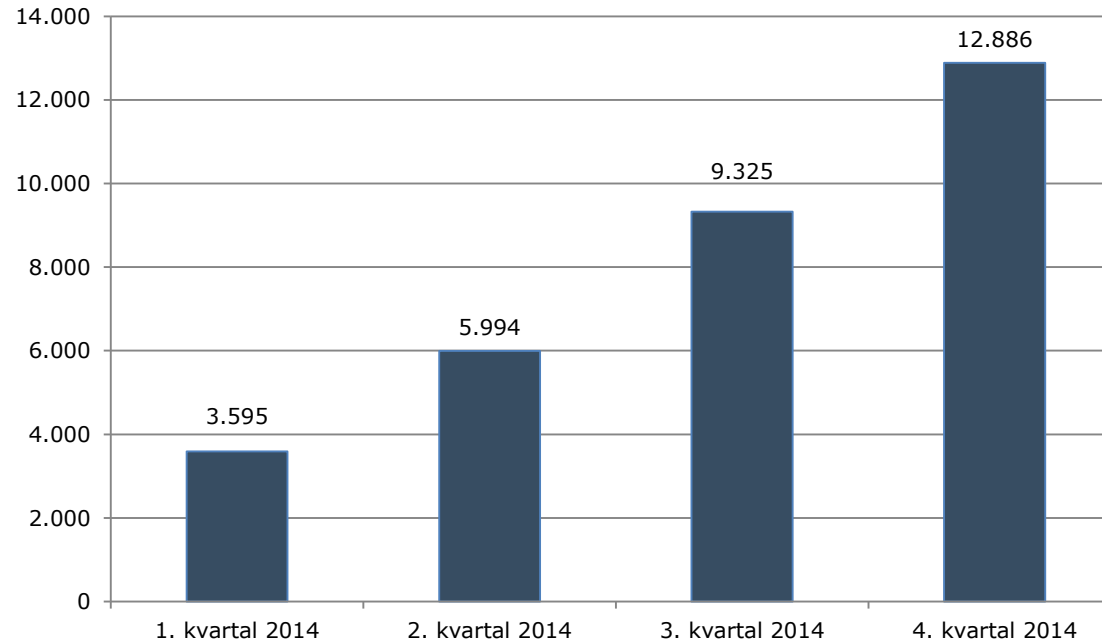
Antal kursister på arbejdsmarkedsrettet danskundervisning og de ordinære danskuddannelser, 1. – 4. kvartal 2014. Antal.

	Arbejdsmarkedsrettet danskundervisning	De ordinære danskuddannelser	Kursister i alt
1. kvartal 2014	3.595	37.586	41.181
2. kvartal 2014	5.994	34.775	40.769
3. kvartal 2014	9.325	30.016	39.341
4. kvartal 2014	12.886	32.076	44.962

Arbejdsmarkedsrettet danskundervisning

1. Kursistsammensætning

Figur 1.1: Kursister¹ på arbejdsmarkedsrettet danskundervisning, 1. – 4. kvartal 2014. Antal.



Kilde: Ankestyrelsens danskundervisningsdatabase.

Note 1: Der er kun medtaget kursister, som har modtaget undervisning i det pågældende kvartal. Mange kursister vil have modtaget undervisning i mere end ét kvartal, hvorfor summen af kursister for samtlige kvartaler i 2014 er større end det samlede kursistantal i 2014. I 2014, var der i alt 16.874 kursister, som modtog arbejdsmarkedsrettet danskundervisning.

Tabel 1.1: Kursister¹ på arbejdsmarkedsrettet danskundervisning fordelt på de 10 største nationaliteter, 1. - 4. kvartal 2014. Pct.

2014				
Top 10	1. kvartal	2. kvartal	3. kvartal	4. Kvartal
1	Polen (9 %)	Polen (8,5 %)	Polen (9,1 %)	Rumænien (9,7 %)
2	Tyskland (7,5 %)	Rumænien (8,1 %)	Rumænien (8,9 %)	Polen (9,2 %)
3	Rumænien (6,8 %)	Tyskland (6,6 %)	Tyskland (8,4 %)	Tyskland (8,5 %)
4	Italien (4,4 %)	Spanien (4,3 %)	Spanien (4 %)	Spanien (3,9 %)
5	Spanien (4 %)	Italien (4,2 %)	Filippinerne (3,8 %)	Litauen (3,7 %)
6	Kina (3,5 %)	Filippinerne (3,9 %)	Italien (3,8 %)	Filippinerne (3,5 %)
7	Ukraine (3,4 %)	Kina (3,4 %)	Litauen (3,5 %)	Italien (3,4 %)
8	Litauen (3,4 %)	Litauen (3,4 %)	Kina (3,4 %)	Ukraine (3,3 %)
9	Frankrig (3,1 %)	Indien (3,3 %)	Ukraine (3,3 %)	Bulgarien (3,2 %)
10	Bulgarien (3 %)	Ukraine (3,2 %)	Bulgarien (3 %)	Kina (3,2 %)
Øvrige	51,8 %	51,1 %	48,8 %	48,3 %
I alt	100 %	100 %	100 %	100 %
Antal	3.595	5.994	9.325	12.886

Kilde: Ankestyrelsens danskundervisningsdatabase.

Note 1: Der er kun medtaget kursister, som har modtaget undervisning i det pågældende kvartal.

Tabel 1.2: Kursister¹ på arbejdsmarkedsrettet danskundervisning fordelt på udbydere, 1. – 4. kvartal 2014. Antal. (Fortsættes på næste side)

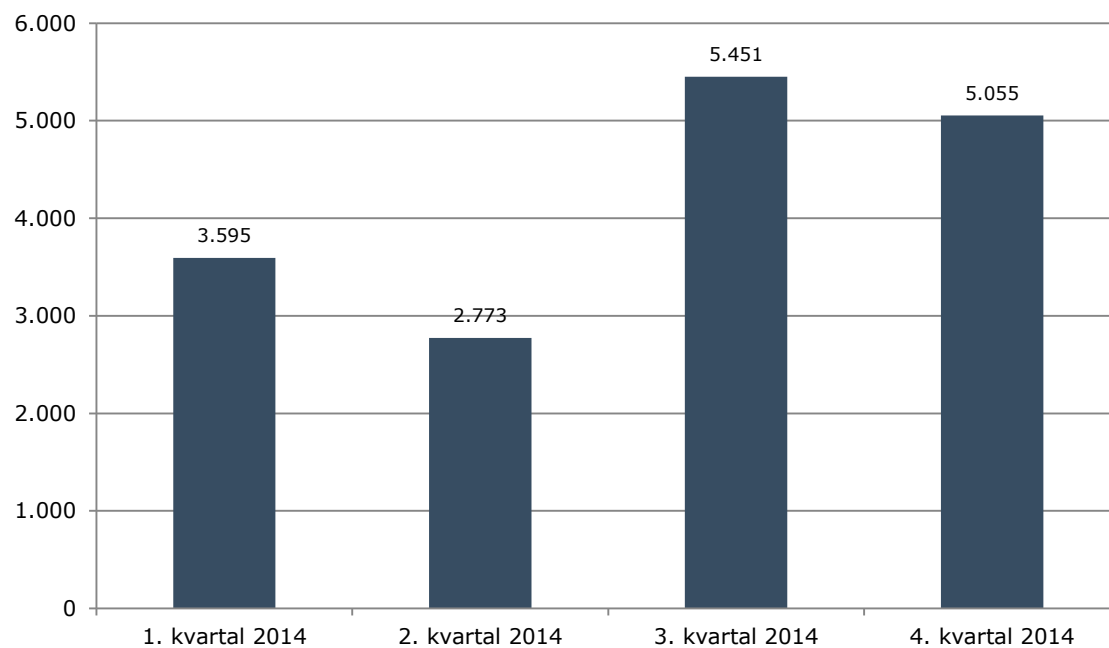
		2014			
Ukode	Sprogskole	1. kvartal	2. kvartal	3. kvartal	4. Kvartal
101192	Sprogcenter IA	546	911	1.300	1.623
101194	Studieskolen	409	633	941	1.091
101195	CBSI Sprogcenter	39	57	.	.
101198	Københavns Sprogcenter	268	471	545	810
101455	Københavns Universitets Center for Internationalisering og Parallelsproglighed	106	124	141	172
147248	Voksenuddannelsescenter Frederiksberg	35	72	.	.
151026	Ballerup Sprogcenter	20	34	65	91
151412	UCplus A/S	44	93	327	412
153014	Vestegnens Sprog- og Kompetencecenter	97	185	268	353
157046	Sprogcenter Hellerup	99	408	645	884
169020	Høje-Taastrup Sprogcenter	28	29	59	93
207008	Sprogcenter Furesø	44	49	57	73
219023	Sprogcenter Nordsjælland	48	93	176	250
253018	CLAVIS sprog & kompetence	28	30	7	.
259023	Center for Dansk og Integration Køge	15	20	17	.
280080	CLAVIS Roskilde	26	47	169	242
280131	AOF Midt	19	28	33	38
280254	Lærdansk Ringkøbing-Skjern	9	25	45	61
280265	A2B A/S	3	8	11	23
280274	Lærdansk Syddjurs	8	17	27	54
280318	A2B Sprog, Rebild	5	9	9	21
280322	EUC Nord, sprogcentret	.	.	1	78
280431	A2B sprog Hjørring	13	27	34	68
280459	A2B Sprog, Mors	2	8	12	19
280484	CLAVIS sprog & kompetence, København	57	95	126	186

280488	A2B Sprog, Solrød	2	9	15	17
315019	AOF Sprogcenter Nordvest	25	43	48	58
323015	SIK - Sprogcentret i Kalundborg	.	2	27	42
329024	Lærdansk Ringsted	5	12	53	56
333020	Slagelse Sprogcenter	19	39	49	93
369017	Sprog- og Integrationscenter (Nykøbing F.)	6	20	54	68
373027	Næstved Sprog- og Integrationscenter	37	50	50	94
400247	VUC Bornholm	7	9	26	38
461108	Lærdansk Odense - Dansk Flygtningehjælp	278	388	622	1.020
479023	AOF Center Fyn Sprogskole	26	.	.	.
479033	Lærdansk Sydfyn	21	30	30	45
515025	Sprogcentret Haderslev	57	58	89	85
540001	Lærdansk Sønderborg	35	59	162	225
545015	AOF Sprogcenter Aabenraa/Tønder	30	60	101	136
561101	Lærdansk Sydvest	133	183	342	409
611375	Give - Grindsted Uddannelsescenter	18	25	36	44
615028	Sprogcenter Midt	101	208	313	615
621029	Sprogskolen Kolding	59	91	122	275
627375	Tørring Daghøjskole	2	15	24	28
631033	Sprogcentret Vejle	54	105	194	313
657039	Lærdansk Herning	42	88	182	246
661021	Sprogcentret Holstebro	30	51	81	115
709375	AOF MIDT Favrskov	8	11	16	20
731028	Sprogcenter Randers	39	59	107	160
751104	Lærdansk Århus	408	607	1.240	1.503
779016	Sprogcenter Skive	5	.	.	.
787034	Sprogcenter Thisted	12	16	25	28
807376	AOF Dronninglund Daghøjskole	16	26	25	.

813020	AOF Nord Frederikshavn Sprogcenter	1	6	16	16
851078	Sprogcenter Aalborg	143	230	246	495
851248	VUC&hf Nordjylland	8	21	15	.

Kilde: Ankestyrelsens danskundervisningsdatabase. Note 1: Der er kun medtaget kursister, som har fået tilbudt undervisning i det pågældende kvartal.

Figur 1.2: Nye kursister¹ på arbejdsmarkedsrettet danskundervisning, 1. – 3. kvartal 2014. Antal.



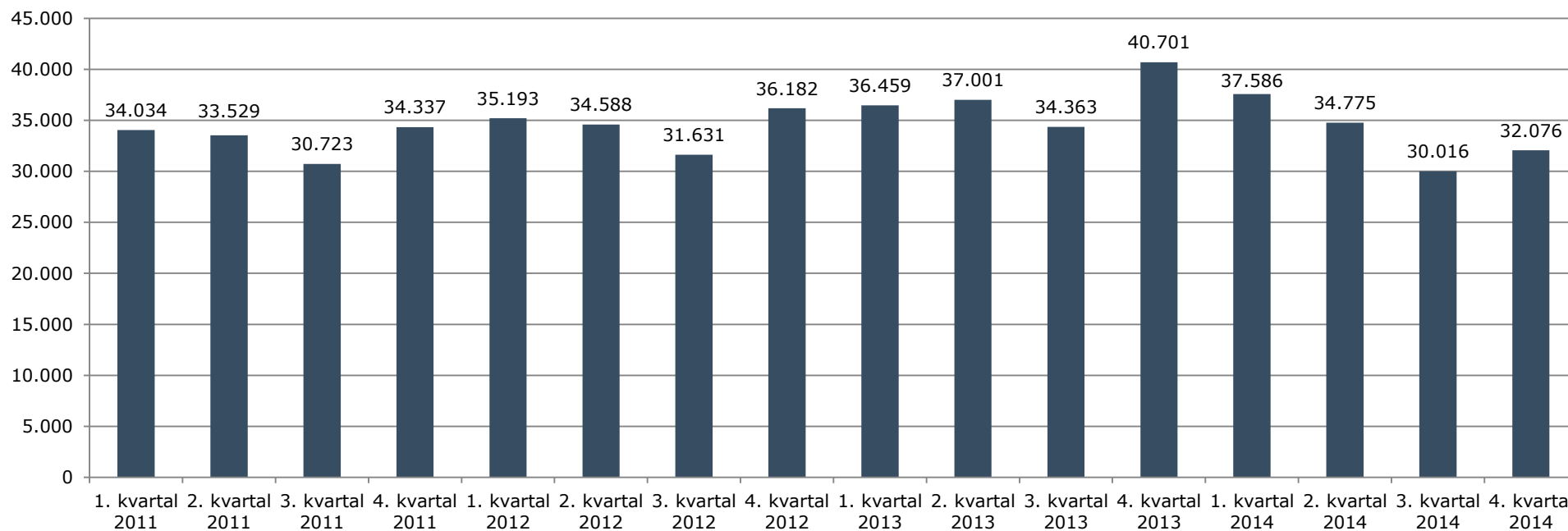
Kilde: Ankestyrelsens danskundervisningsdatabase.

Note 1: Angivet i figuren er kursister, som har deres 1. startdato i det pågældende kvartal, og som er blevet tilbudt undervisning på det modul, som er knyttet til 1. startdato.

Danskuddannelse 1, Danskuddannelse 2 og Danskuddannelse 3

1. Kursistsammensætning

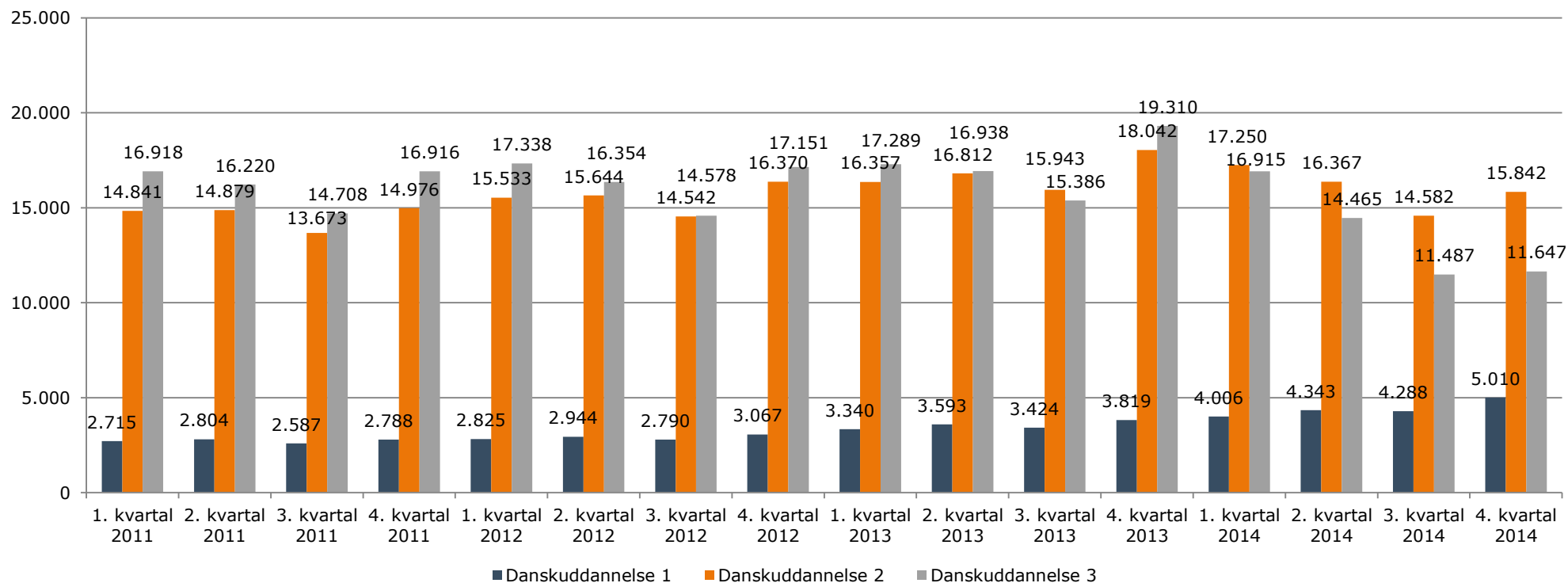
Figur 1.1: Kursister¹ på de ordinære danskuddannelser, 1. kvartal 2011 - 4. kvartal 2014. Antal.



Kilde: Ankestyrelsens danskundervisningsdatabase.

Note 1: Der er kun medtaget kursister, som har modtaget undervisning i det pågældende kvartal. Mange kursister vil have modtaget undervisning i mere end ét kvartal, hvorfor summen af kursister for samtlige kvartaler i f.eks. 2013 er større end det samlede kursistantal i 2013. I 2011, 2012, 2013 og 2014 var der i alt hhv. 52.374, 54.620, 60.064 og 50.197 kursister, som modtog undervisning på de ordinære danskuddannelser.

Figur 1.2: Kursister på hver af de ordinære danskuddannelser¹, 1. kvartal 2011 - 4. kvartal 2014. Antal.



Kilde: Ankestyrelsens danskundervisningsdatabase.

Note 1: Benævnes også danskuddannelsesforløb. I 2011, 2012, 2013 og 2014 var der i alt hhv. 54.232, 56.694, 62.232 og 52.318 danskuddannelsesforløb på de tre danskuddannelser. Enkelte kursister har gået på mere end én danskuddannelse, hvorfor det samlede antal danskuddannelsesforløb i et kvartal/år er større end kursistantallet i et kvartal/år som vist i figur 1.1.

Tabel 1.1: Kursister på de ordinære danskuddannelser fordelt på de 10 største nationaliteter¹, 1. kvartal 2011 - 4. kvartal 2014. Pct.

Top 10	2011				2012				2013				2014			
	1. kvrt.	2. kvrt.	3. kvrt.	4. kvrt.	1. kvrt.	2. kvrt.	3. kvrt.	4. kvrt.	1. kvrt.	2. kvrt.	3. kvrt.	4. kvrt.	1. kvrt.	2. kvrt.	3.kvrt.	4.kvartal
1	Polen (11,6 %)	Polen (11 %)	Polen (10,9 %)	Polen (10,4 %)	Polen (10,3 %)	Polen (9,9 %)	Polen (9,7 %)	Polen (9,4 %)	Polen (9,4 %)	Polen (9,1 %)	Polen (9,4 %)	Polen (9,3 %)	Polen (9,3 %)	Polen (8,9 %)	Syrien (10,2 %)	Syrien (13,3 %)
2	Rumænien (5 %)	Rumænien (5 %)	Rumænien (5,4 %)	Rumænien (5,6 %)	Rumænien (6,5 %)	Rumænien (6,2 %)	Rumænien (6,5 %)	Rumænien (6,7 %)	Rumænien (7,3 %)	Rumænien (6,9 %)	Rumænien (7 %)	Rumænien (7,1 %)	Rumænien (7,2 %)	Syrien (7,1 %)	Polen (8 %)	Polen (7,6 %)
3	Tyskland (5 %)	Tyskland (4,6 %)	Tyskland (4,5 %)	Tyskland (4,9 %)	Litauen (4,7 %)	Litauen (4,6 %)	Litauen (4,4 %)	Tyskland (4,7 %)	Litauen (4,4 %)	Litauen (4,1 %)	Syrien (4 %)	Tyskland (4,2 %)	Syrien (5,3 %)	Rumæni- (6,5 %)	Rumæni- (6,2 %)	Rumænien (5,8 %)
4	Tyrkiet (4,1 %)	Thailand (4,4 %)	Thailand (4,3 %)	Litauen (4,4 %)	Tyskland (4,4 %)	Tyskland (4,3 %)	Tyskland (4,1 %)	Litauen (4,3 %)	Tyskland (4,2 %)	Tyskland (3,9 %)	Litauen (3,7 %)	Syrien (4 %)	Tyskland (3,5 %)	Iran (3,5 %)	Iran (3,7 %)	Iran (3,6 %)
5	Litauen (4,1 %)	Filippinerne (4,1 %)	Filippinerne (4 %)	Thailand (3,9 %)	Filippinerne (3,6 %)	Filippinerne (3,6 %)	Kina (3,5 %)	Kina (3,6 %)	Kina (3,4 %)	Syrien (3,6 %)	Tyskland (3,5 %)	Litauen (3,7 %)	Litauen (3,5 %)	Litauen (3,3 %)	Thailand (3,1 %)	Ukraine (3,1 %)
6	Thailand (4,1 %)	Tyrkiet (4 %)	Litauen (3,9 %)	Filippinerne (3,9 %)	Thailand (3,5 %)	Thailand (3,5 %)	Filippinerne (3,4 %)	Filippinerne (3,3 %)	Bulgarien (3,2 %)	Filippinerne (3,5 %)	Filippinerne (3,4 %)	Kina (3,3 %)	Iran (3,3 %)	Tyskland (3,1 %)	Ukraine (3 %)	Thailand (3 %)
7	Filippinerne (4 %)	Litauen (3,9 %)	Tyrkiet (3,5 %)	Kina (3,5 %)	Kina (3,3 %)	Kina (3,3 %)	Ukraine (3,4 %)	Ukraine (3,1 %)	Syrien (3,2 %)	Kina (3,4 %)	Kina (3,4 %)	Filippinerne (3,2 %)	Filippinerne (3,2 %)	Bulgarien (3,1 %)	Kina (3 %)	Kina (3 %)
8	Kina (3,7 %)	Kina (3,5 %)	Kina (3,5 %)	Tyrkiet (3,4 %)	Tyrkiet (3,2 %)	Ukraine (3,2 %)	Pakistan (3,2 %)	Pakistan (3,1 %)	Filippiner- (3,1 %)	Bulgarien (3,1 %)	Iran (3,3 %)	Bulgarien (3,2 %)	Bulgarien (3,2 %)	Pakistan (3,1 %)	Pakistan (3 %)	Somalia (3 %)
9	Ukraine (3,1 %)	Ukraine (3,2 %)	Ukraine (3,3 %)	Ukraine (3,3 %)	Ukraine (3,1 %)	Tyrkiet (3,1 %)	Thailand (3,1 %)	Thailand (3 %)	Ukraine (3 %)	Iran (3,1 %)	Pakistan (3,3 %)	Iran (3,1 %)	Kina (3,2 %)	Kina (3 %)	Litauen (3 %)	Afghanistan (2,8 %)
10	Pakistan (2,8 %)	Pakistan (3,1 %)	Pakistan (3,1 %)	Pakistan (3 %)	Bulgarien (3 %)	Pakistan (3 %)	Iran (2,9 %)	Bulgarien (2,9 %)	Pakistan (2,9 %)	Pakistan (3,1 %)	Ukraine (3,1 %)	Ukraine (3 %)	Ukraine (3 %)	Ukraine (3 %)	Somalia (2,9 %)	Litauen (2,8 %)
Øvrige	52,5 %	53,3 %	53,5 %	53,9 %	54,5 %	55,3 %	55,8 %	55,9 %	55,9 %	56,4 %	55,9 %	55,9 %	55,3 %	55,4 %	53,9 %	52 %
I alt	100 %	100 %	100 %	100 %	100 %	100 %	100 %	100 %	100 %	100 %	100 %	100 %	100 %	100 %	100 %	100 %
Antal	34.034	33.529	30.723	34.337	35.193	34.588	31.631	36.182	36.459	37.001	34.363	40.701	37.586	34.775	30.016	32.076

Kilde: Ankestyrelsens danskundervisningsdatabase.

Note 1: For hvert kvartal er oplyst de ti største nationaliteter på danskuddannelserne. Der er kun medtaget kursister, som har fået tilbudt undervisning i det pågældende kvartal. Mange kursister vil have modtaget undervisning i mere end ét kvartal. Afrundinger kan bevirke, at tallene ikke summerer til 100 pct.

Tabel 1.2: Kursister¹ fordelt på henvisningskategorier, 1. kvartal 2011 – 4. kvartal 2014. Antal.

	2011				2012				2013				2014			
	1. kvrt.	2.kvt.	3. kvrt.	4. Kvt.	1.kvt.	2. kvrt.	3. kvrt.	4. kvrt.	1. kvrt.	2. kvrt.	3. kvrt.	4. kvrt.	1. kvrt.	2. kvrt.	3. kvrt.	4 kvrt.
I1	2.528	2.684	2.726	3.022	3.089	3.324	3.336	3.574	3.847	4.213	4.251	4.688	5.155	5.835	6.286	7.688
I2	5.694	5.730	5.176	5.295	4.786	4.726	3.994	4.322	4.170	4.598	4.255	4.660	4.518	4.617	4.404	4.681
K	563	452	231	206	132	110	74	65	25	22	13	10	12	13	16	15
A1	196	141	64	47	33	23	12	12	5	4	1	2	1	1	2	2
A2	1	1	1	1	1	1	1	1	1
S1	3.652	2.885	1.901	1.719	1.130	941	541	473	237	184	106	87	61	47	24	26
S2	2.339	1.508	830	662	410	323	202	175	107	89	50	50	26	14	14	15
R	10	13	6	8	6	9	8	10	11	10	8	13	20	36	50	54
Ø	317	298	259	275	256	268	267	305	301	332	420	357	503	454	488	542
I3	4.710	5.625	6.469	9.107	11.473	11.501	11.425	14.637	16.166	16.306	15.716	20.423	18.158	15.150	11.793	11.600
D	8.784	9.337	8.674	9.367	9.214	8.908	7.373	7.966	7.363	7.120	5.865	6.288	5.207	4.653	3.537	3.674
K1	941	1.076	1.017	1.213	1.460	1.551	1.462	1.738	1.753	1.839	1.684	1.886	1.838	1.874	1.565	1.660
K2	104	117	98	104	114	110	87	95	86	94	71	79	67	56	45	52
A	825	855	686	805	868	918	828	1.028	1.081	1.165	1.056	1.256	1.239	1.300	1.133	1.279
Uoplyst	3.370	2.807	2.585	2.506	2.221	1.875	2.021	1.781	1.307	1.025	867	902	781	725	659	787
Total	34.034	33.529	30.723	34.337	35.193	34.588	31.631	36.182	36.459	37.001	34.363	40.701	37.586	34.775	30.016	32.076

Kilde: Ankestyrelsens danskundervisningsdatabase.

Note 1: Der er kun medtaget kursister, som har fået tilbudt undervisning i det pågældende kvartal. Se faktaboks 1 (bagerst i oversigten) for en beskrivelse af henvisningskategorierne. I de tilfælde, en kursist har mere end én henvisning, er der valgt den henvisningskategori for den henvisning, som er den seneste **før** sidste modulstartdato inden udgangen af et kvartal.

Tabel 1.3: Kursister¹ fordelt på udbydere, 1. kvartal 2011 – 4. kvartal 2014. Antal. (Fortsættes på de to næste sider)

Ukode	Sprogskole	2011				2012				2013				2014			
		1.kvt.	2. kvt.	3. kvt.	4. kvt.	1. kvt.	2. kvt.	3. kvt.	4. kvt.	1. kvt.	2. kvt.	3. kvt.	4. kvt.	1. kvt.	2. kvt.	3.kvt.	4. kvt.
101192	Sprogcenter IA	2.530	2.687	2.318	2.821	2.944	3.100	2.641	3.421	3.496	3.625	3.288	4.293	3.696	3.364	2.819	2.766
101194	Studieskolen	1.862	1.922	1.904	1.903	2.014	1.988	1.912	2.006	2.072	2.129	2.008	2.154	1.798	1.585	1.337	1.310
101195	CBSI Sprogcenter	830	874	741	898	1.072	1.155	1.079	1.326	1.189	1.158	1.075	1.164	1.111	1.000	810	869
101198	Københavns Sprogcenter	1.740	1.769	1.673	1.808	1.833	1.891	1.692	2.048	2.019	2.121	1.847	2.375	2.060	1.875	1.503	1.639
147248	Voksenuddannelsescenter Frederiksberg	960	904	903	972	1.024	979	898	990	991	953	891	1.032	945	857	731	725
151026	Ballerup Sprogcenter	563	548	454	560	454	513	435	546	536	558	496	601	518	522	473	500
151412	UCplus A/S	295	310	346	304	238	249	228	6	34	34	188	178	161	156	283	371
153014	Vestegnens Sprog- og Kompetencecenter	1.544	1.495	1.417	1.519	1.573	1.561	1.445	1.596	1.573	1.592	1.475	1.630	1.537	1.461	1.228	1.302
157046	Sprogcenter Hellerup	1.955	1.910	1.584	1.903	1.832	1.808	1.681	2.051	1.975	2.127	1.990	2.390	2.046	1.837	1.349	1.437
169020	Høje-Taastrup Sprogcenter	490	476	376	422	416	425	353	415	428	414	401	471	459	475	460	484
207008	Sprogcenter Furesø	193	175	150	173	186	172	149	177	176	159	151	164	158	157	136	148
219023	Sprogcenter Nordsjælland	1.079	1.039	944	1.011	1.038	1.026	939	1.059	1.027	981	932	1.038	1.064	1.063	940	1.069
253018	CLAVIS sprog & kompetence	659	568	455	460	464	452	421	467	466	487	470	511	472	437	20	.
259023	Center for Dansk og Integration Køge	352	360	297	309	316	310	267	333	343	332	344	446	441	406	381	424
280080	CLAVIS Roskilde	540	568	486	547	618	574	507	582	578	567	543	607	626	571	646	674
280131	AOF Midt	52	53	52	60	.	47	58	59	78	92	85	94	92	94	110	132
280254	Lærdansk Ringkøbing-Skjern	.	.	300	363	368	353	326	355	343	340	325	377	372	370	326	346
280265	A2B A/S	.	.	15	52	71	71	80	102	99	120	98	106	114	135	150	162
280274	Lærdansk Syddjurs	149	124	149	145	137	134	169
280318	A2B Sprog, Rebild	46	67	81	97	90	101	105	103	95	91	96	109

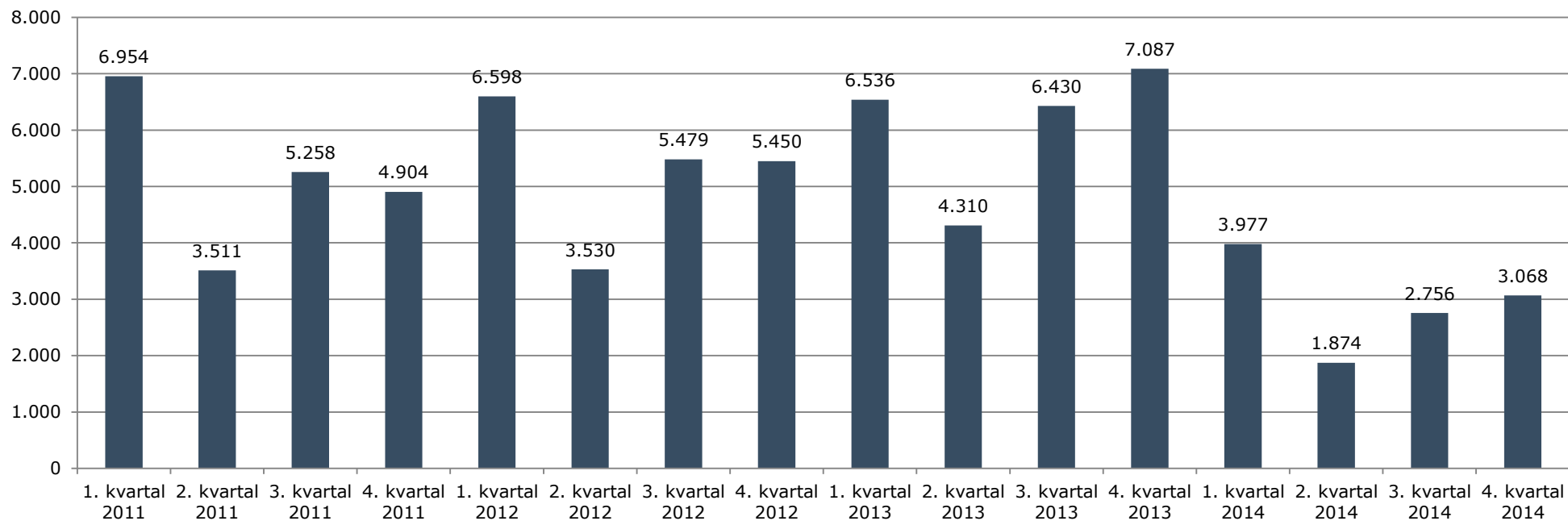
280322	EUC Nord, sprogcentret	.	.	23	25	20	17	16	18	19	19	18	24	29	37	46	66
280431	A2B sprog Hjørring	168	177	218	242	267	268	252	269
280459	A2B Sprog, Mors	95	117	125	116	109	109
280488	A2B Sprog, Solrød	38	62	66	96	105
315019	AOF Sprogcenter Nordvest	353	371	306	339	348	337	298	320	297	340	292	332	350	376	294	361
323015	SIK - Sprogcentret i Kalundborg	138	138	134	144	148	155	137	156	151	155	135	130	156	172	157	185
329024	Lærdansk Ringsted	257	239	144	201	185	176	150	177	193	202	188	203	182	180	155	169
333020	Slagelse Sprogcenter	430	457	399	447	440	467	435	464	479	461	438	491	505	497	448	481
369017	Sprog- og Integrationscenter (Nykøbing F.)	309	320	277	323	272	280	195	263	258	252	242	266	267	253	232	274
373027	Næstved Sprog- og Integrationscenter	449	470	427	470	464	475	405	463	477	500	441	536	486	502	473	576
400247	VUC Bornholm	130	134	112	126	132	121	120	164
400408	Campus Bornholm (fra 20131 VUC Bornholm)	124	117	69	107	97	117	90	125
449013	Lærdansk Nyborg	151	157	146	156	148	160	141	153	155	181	112
461108	Lærdansk Odense - Dansk Flygtningehjælp	1.861	1.790	1.738	1.985	1.967	1.779	1.653	1.873	2.124	2.105	1.882	2.410	2.097	1.928	1.711	1.792
461216	Rising Ungdomsskole	56	58	50	54	57	59	60	70	62	64	59	69	62	65	54	66
479023	AOF Center Fyn Sprogscole	180	197	159	192	211	203	168	190	211	203	355	401	382	397	416	463
479033	Lærdansk Sydfyn	273	286	239	243	215	216	199	206	192	216	225	265	269	264	259	244
515025	Sprogcentret Haderslev	334	290	365	363	346	310	350	378	406	374	380	401	365	349	314	356
540001	Lærdansk Sønderborg	541	568	494	657	623	590	452	636	639	632	496	641	592	533	465	481
545015	AOF Sprogcenter Aabenraa/Tønder	453	442	412	457	458	449	414	474	442	440	439	493	461	449	375	442
561101	Lærdansk Sydvest	1.232	1.183	1.019	1.054	1.055	1.086	1.113	1.196	1.174	1.206	1.162	1.288	1.157	1.048	966	1.047
561210	Esbjerg Ungdomsskole	15	15	14	16	12	11	13	14	13	12	20	18	20	19	18	22
611375	Give - Grindsted Uddannelsescenter	393	371	352	349	357	332	339	349	370	361	268	289	242	224	199	198

615028	Sprogcenter Midt	1.710	1.621	1.522	1.640	1.847	1.669	1.446	1.613	1.752	1.817	1.636	1.838	1.851	1.682	1.493	1.566
621029	Sprogskolen Kolding	593	577	465	532	551	535	463	586	569	537	449	645	601	517	446	494
627375	Tørring Daghøjskole	52	49	54	59	55	54	60	80	109	131	121	127	129	133	147	165
631033	Sprogcentret Vejle	750	748	706	816	783	776	736	797	760	842	777	902	943	861	777	850
657039	Lærdansk Herning	959	951	767	983	987	933	788	963	952	938	982	1.069	1.037	954	766	750
661021	Sprogcentret Holstebro	504	497	425	476	492	473	400	464	469	460	455	503	458	455	407	456
709375	AOF MIDT Favrskov	27	64	84	85	94	108	115	128	144
731028	Sprogcenter Randers	508	522	489	526	505	518	475	532	519	524	499	582	521	514	482	536
751104	Lærdansk Århus	2.929	2.532	2.598	2.901	3.009	2.649	2.794	2.996	2.590	2.440	2.345	2.909	2.703	2.227	1.781	1.828
779016	Sprogcenter Skive	238	238	217	233	215	220	213	230	229	245	221	240	232	228	202	224
787034	Sprogcenter Thisted	353	374	325	354	329	310	317	335	330	369	238	270	260	265	271	318
791025	Sprogcenter Viborg	471	477	404	472	508	519	509	592	608	538	538	603	568	522	476	517
807376	AOF Dronninglund Daghøjskole	121	129	132	153	155	160	150	148	163	192	160	176	160	145	147	169
813020	AOF Nord Frederikshavn Sprogcenter	169	187	174	192	203	203	182	213	222	222	183	213	211	229	215	274
851078	Sprogcenter Aalborg	1.450	1.409	1.188	1.257	1.615	1.543	1.219	1.391	1.658	1.550	1.304	1.811	1.680	1.386	1.145	1.171
851220	Aalborg Ungdomsskole, Ung Aalborg	41	44	12	14	13	14	18	22	26	27	22	25	16	15	17	24
851248	VUC&hf Nordjylland	182	172	181	175	199	176	154	171	180	181	193	216	226	213	213	237
101192	Sprogcenter IA	2.530	2.687	2.318	2.821	2.944	3.100	2.641	3.421	3.496	3.625	3.288	4.293	3.696	3.364	2.819	2.766
101194	Studieskolen	1.862	1.922	1.904	1.903	2.014	1.988	1.912	2.006	2.072	2.129	2.008	2.154	1.798	1.585	1.337	1.310

Kilde: Ankestyrelsens danskundervisningsdatabase.

Note 1: Der er kun medtaget kursister, som har fået tilbudt undervisning i det pågældende kvartal.

Figur 1.3: Nye kursister på danskuddannelserne¹, 1. kvartal 2011 – 4. kvartal 2014. Antal.



Kilde: Ankestyrelsens danskundervisningsdatabase.

Note 1: Angivet i figuren er kursister, som har deres 1. startdato i et af de pågældende kvartaler, og som er blevet tilbudt undervisning på det modul, som er knyttet til 1. startdato.

De afsluttende prøver

Tabel 2.1: Antal tilmeldte, gennemførte og beståede ikke-selvstuderende prøvedeltagere, beståelsesprocent og karaktergennemsnit, fordelt på prøver og prøveterminer, 1. prøvetermin 2012 – 2. prøvetermin 2014.

	2012								2013								2014							
	1.prøvetermin				2.prøvetermin				1.prøvetermin				2.prøvetermin				1.prøvetermin				2.prøvetermin			
	PD1	PD2	PD3	SP	PD1	PD2	PD3	SP	PD1	PD2	PD3	SP	PD1	PD2	PD3	SP	PD1	PD2	PD3	SP	PD1	PD2	PD3	SP
Tilmeldt ¹	297	1.632	1.781	199	355	1.542	1.605	202	486	2.045	1.731	224	436	1.796	1.440	199	491	1.869	1.681	233	430	1.700	1.505	188
Gennemført ²	269	1.532	1.557	141	328	1.438	1.406	125	461	1.920	1.561	162	413	1.711	1.270	142	472	1.774	1.522	174	390	1.587	1.333	139
Bestået	255	1.475	1.493	107	317	1.414	1.359	103	446	1.863	1.491	147	392	1.676	1.218	127	456	1.713	1.472	153	367	1.534	1.296	114
Beståelsesprocent ³	95 %	96 %	96 %	76 %	97 %	98 %	97 %	82 %	97 %	97 %	96 %	91 %	95 %	98 %	96 %	89 %	97 %	97 %	97 %	88 %	94 %	97 %	97 %	82 %
Karaktergennemsnit ³	6,5	6,7	6,9	6,5	7,4	7,0	6,8	6,8	6,3	6,9	7,0	7,3	6,7	6,9	6,8	7,0	6,5	6,5	7,1	6,9	6,3	6,5	6,6	6,7

Kilde: Ankestyrelsens danskundervisningsdatabase.

Note 1: Tilmeldte omfatter alle kursister, som har været tilmeldt en eller flere delprøver.

Note 2: I rækken "Gennemført" er kun medtaget kursister, som gik op til samtlige delprøver.

Note 3: "Beståelsesprocent" og "karaktergennemsnit" er beregnet på baggrund af alle kursister, der har gennemført alle prøvedele ved prøven. Beståelseskrav: Ved PD1, PD2 og PD3 kræves et karaktergennemsnit på mindst 02, når der er taget højde for vægtningen af de enkelte prøvedele.

Ved SP skal hver af de fire danskdiscipliner bestås med minimum karakteren 02.

SP er medtaget, men det skal bemærkes, at prøvens skriftlige og mundtlige dele ikke nødvendigvis er aflagt i samme prøvetermin eller i samme år.

Tabel 2.2: Antal tilmeldte, gennemførte og beståede selvstuderende⁴ prøvedeltagere, beståelsesprocent og karaktergennemsnit, fordelt på prøver og prøveterminer, 1. prøvetermin 2012 – 2. prøvetermin 2014.

	2012								2013								2014							
	1.prøvetermin				2.prøvetermin				1.prøvetermin				2.prøvetermin				1.prøvetermin				2.prøvetermin			
	PD1	PD2	PD3	SP	PD1	PD2	PD3	SP	PD1	PD2	PD3	SP	PD1	PD2	PD3	SP	PD1	PD2	PD3	SP	PD1	PD2	PD3	SP
Tilmeldt ¹	51	385	278	84	414	258	240	63	537	310	368	82	551	545	163	70	723	659	173	126	556	513	162	98
Gennemført ²	47	353	241	44	390	234	194	33	513	284	273	43	530	512	127	30	682	607	150	58	526	466	123	53
Bestået	47	325	195	32	379	225	154	22	498	266	208	33	525	477	110	23	659	553	123	49	510	425	112	42
Beståelsesprocent ³	100%	92 %	81 %	73 %	97 %	96 %	79 %	67 %	97 %	94 %	76 %	77 %	99 %	93 %	87 %	77 %	97 %	91 %	82 %	84 %	97 %	91 %	91 %	79 %
Karaktergennemsnit ³	7,1	6,4	5,1	6,3	9,2	6,8	4,8	5,6	8,5	7,0	4,6	6,5	8,7	6,7	5,5	6,8	8,5	6,2	5,7	6,3	8,0	6,7	6,5	6,3

Kilde: Ankestyrelsens danskundervisningsdatabase.

Note 1: Tilmeldte omfatter alle kursister, som har været tilmeldt en eller flere delprøver.

Note 2: I rækken "Gennemført" er kun medtaget kursister, som gik op til samtlige delprøver.

Note 3: "Beståelsesprocent" og "Karaktergennemsnit" er beregnet på baggrund af alle kursister, der har gennemført alle prøvedele ved prøven. Beståelseskrav: Ved PD1, PD2 og PD3 kræves et karaktergennemsnit på mindst 02, når der er taget højde for vægtingen af de enkelte prøvedele.

Ved SP skal hver af de fire danskdiscipliner bestås med minimum karakteren 02.

SP er medtaget, men det skal bemærkes, at prøvens skriftlige og mundtlige dele ikke nødvendigvis er aflagt i samme prøvetermin eller i samme år.

Note 4: I opgørelsen er en kursist registreret som selvstuderende, hvis vedkommende ikke har været indskrevet på et prøvebærende modul umiddelbart op til prøven. Særligt for studieprøven gælder, at man kan tilmelde sig den mundtlige eller den skriftlige del som selvstuderende, hvis en af de to dele allerede er bestået.

Tabel 2.3: Karakterfordelingen¹ for ikke-selvstuderende prøvedeltagere, 1. prøvetermin 2012 – 2. prøvetermin 2014. Pct.

	2012								2013								2014							
	1.prøvetermin				2.prøvetermin				1.prøvetermin				2.prøvetermin				1.prøvetermin				2.prøvetermin			
Karaktergennemsnit	PD1	PD2	PD3	SP	PD1	PD2	PD3	SP	PD1	PD2	PD3	SP	PD1	PD2	PD3	SP	PD1	PD2	PD3	SP	PD1	PD2	PD3	SP
[-3 - 2] ²	5 %	4 %	4 %	4 %	3 %	2 %	3 %	2 %	3 %	3 %	4 %	1 %	5 %	2 %	4 %	1 %	3 %	3 %	3 %	2 %	6 %	3 %	3 %	3 %
[2 - 4[14 %	13 %	12 %	11 %	9 %	11 %	14 %	10 %	16 %	12 %	14 %	5 %	10 %	13 %	16 %	9 %	14 %	15 %	13 %	10 %	16 %	17 %	17 %	14 %
[4 - 10[67 %	70 %	63 %	77 %	60 %	71 %	64 %	76 %	66 %	69 %	60 %	83 %	66 %	68 %	62 %	75 %	67 %	70 %	61 %	75 %	66 %	66 %	63 %	73 %
[10 - 12]	14 %	13 %	20 %	9 %	27 %	16 %	18 %	12 %	15 %	16 %	22 %	11 %	18 %	17 %	19 %	15 %	16 %	12 %	23 %	13 %	12 %	14 %	17 %	11 %
Antal	269	1.532	1.557	141	328	1.438	1.406	125	461	1.920	1.561	162	413	1.711	1.270	142	472	1.774	1.522	174	390	1.587	1.333	139

Kilde: Ankestyrelsens danskundervisningsdatabase.

Note 1: Karakterfordelingen er opgjort på baggrund af alle kursister, der har gennemført alle prøvedele ved prøven i prøveterminen.

Note 2: [-3 - 2[betyder, at der i opgørelsen er medtaget kursister, som har fået et karaktergennemsnit på -3 eller mere, men mindre end 02. Beståelseskrav: Ved PD1, PD2 og PD3 kræves et karaktergennemsnit på mindst 02, når der er taget højde for vægtingen af de enkelte prøvedele.

Ved SP skal hver af de fire danskdiscipliner bestås med minimum karakteren 02.

SP er medtaget, men det skal bemærkes, at prøvens skriftlige og mundtlige dele ikke nødvendigvis er aflagt i samme prøvetermin eller i samme år. Afrundinger kan bevirke, at tallene ikke summerer til 100 pct.

Tabel 2.4: Karakterfordelingen¹ for selvstuderende³ prøvedeltagere, 1. prøvetermin 2012 – 2. prøvetermin 2014. Pct.

	2012								2013								2014							
	1.prøvetermin				2.prøvetermin				1.prøvetermin				2.prøvetermin				1.prøvetermin				2.prøvetermin			
Karaktergennemsnit	PD1	PD2	PD3	SP	PD1	PD2	PD3	SP	PD1	PD2	PD3	SP	PD1	PD2	PD3	SP	PD1	PD2	PD3	SP	PD1	PD2	PD3	SP
[-3 - 2] ²	0 %	8 %	19 %	2 %	3 %	4 %	21 %	3 %	3 %	6 %	24 %	2 %	1 %	7 %	13 %	3 %	3 %	9 %	18 %	0 %	3 %	9 %	9 %	6 %
[2 - 4[21 %	16 %	21 %	23 %	4 %	17 %	25 %	12 %	7 %	11 %	23 %	21 %	6 %	15 %	23 %	17 %	7 %	17 %	18 %	16 %	13 %	14 %	12 %	21 %
[4 - 10[55 %	59 %	49 %	66 %	35 %	58 %	44 %	85 %	42 %	60 %	42 %	65 %	46 %	57 %	49 %	60 %	42 %	58 %	48 %	72 %	44 %	53 %	58 %	64 %
[10 - 12]	23 %	17 %	12 %	9 %	58 %	22 %	10 %	0 %	48 %	23 %	11 %	12 %	47 %	21 %	15 %	20 %	47 %	16 %	16 %	12 %	40 %	24 %	21 %	9 %
Antal	47	353	241	44	390	234	194	33	513	284	273	43	530	512	127	30	682	607	150	58	526	466	123	53

Kilde: Ankestyrelsens danskundervisningsdatabase.

Note 1: Karakterfordelingen er opgjort på baggrund af alle kursister, der har gennemført alle prøvedele ved prøven i prøveterminen.

Note 2: [-3 - 2[betyder, at der i opgørelsen er medtaget kursister, som har fået et karaktergennemsnit på -3 eller mere, men mindre end 2. Beståelseskrav: Ved PD1, PD2 og PD3 kræves et karaktergennemsnit på mindst 02, når der er taget højde for vægtningen af de enkelte prøvedele. Ved SP skal hver af de fire danskdiscipliner bestås med minimum karakteren 02.

SP er medtaget, men det skal bemærkes, at prøvens skriftlige og mundtlige dele ikke nødvendigvis er aflagt i samme prøvetermin eller i samme år.

Note 3: I opgørelsen er en kursist registreret som selvstuderende, hvis vedkommende ikke har været indskrevet på et prøvebærende modul umiddelbart op til prøven. Særligt for studieprøven gælder, at man kan tilmelde sig den mundtlige eller den skriftlige del som selvstuderende, hvis en af de to dele allerede er bestået. Afrundinger kan bevirke, at tallene ikke summerer til 100 pct.

Delprøver

Tabel 3.1: Antal ikke-selvstuderende prøvetilmeldte, prøvedeltagere, beståede og karaktergennemsnit ved Prøve i Dansk 1, fordelt på delprøver og prøvetidspunkter 1. prøvetidspunkt 2012 –2. prøvetidspunkt 2014.

	2012				2013				2014			
	1.prøvetidspunkt		2.prøvetidspunkt		1.prøvetidspunkt		2.prøvetidspunkt		1.prøvetidspunkt		2.prøvetidspunkt	
	Mundtlig ¹	Skriftlig ²	Mundtlig	Skriftlig	Mundtlig	Skriftlig	Mundtlig	Skriftlig	Mundtlig	Skriftlig	Mundtlig	Skriftlig
Tilmeldt	299	297	347	356	480	487	430	438	487	495	419	430
Gennemført	275	282	329	338	463	468	413	422	474	480	392	393
Bestået	266	252	326	305	447	418	399	378	467	420	385	322
Beståelsesprocent	97 %	89 %	99 %	90 %	97 %	89 %	97 %	90 %	99 %	88 %	98 %	82 %
Karaktergennemsnit, gennemført	6,9	5,8	7,6	6,8	6,4	6,2	6,8	6,4	6,7	6,2	6,6	5,5
Karaktergennemsnit, beståede	7,1	6,4	7,7	7,6	6,6	7,0	7,0	7,2	6,8	7,1	6,7	6,8

Kilde: Ankestyrelsens danskundervisningsdatabase.

Note 1: Mundtlig anvendes som en forkortelse for mundtlig kommunikation, hvori lytteforståelse indgår.

Note 2: Skriftlig anvendes som en forkortelse for læseforståelse og skriftlig fremstilling.

Tabel 3.2: Antal selvstuderende³ prøvetilmeldte, prøvedeltagere, beståede og karaktergennemsnit ved Prøve i Dansk 1, fordelt på delprøver og prøveterminer 1. prøvetermin 2012 – 2. prøvetermin 2014.

	2012				2013				2014			
	1.prøvetermin		2.prøvetermin		1.prøvetermin		2.prøvetermin		1.prøvetermin		2.prøvetermin	
	Mundtlig	Skriftlig	Mundtlig	Skriftlig	Mundtlig	Skriftlig	Mundtlig	Skriftlig	Mundtlig	Skriftlig	Mundtlig	Skriftlig
Tilmeldt	43	51	407	413	530	536	546	549	715	717	551	556
Gennemført	41	51	389	394	511	513	530	535	680	686	524	531
Bestået	41	43	383	378	493	492	516	518	651	672	495	495
Beståelsesprocent	100 %	84 %	98 %	96 %	96 %	96 %	97 %	97 %	96 %	98 %	94 %	93 %
Karaktergennemsnit, gennemført	7,6	6,2	9,0	9,5	8,2	9,2	8,2	9,7	8,2	9,2	7,6	8,9
Karaktergennemsnit, beståede	7,6	7,3	9,2	9,9	8,5	9,6	8,4	10,0	8,6	9,4	8,1	9,6

Kilde: Ankestyrelsens danskundervisningsdatabase.

Note 1: Mundtlig anvendes som en forkortelse for mundtlig kommunikation, hvori lytteforståelse indgår.

Note 2: Skriftlig anvendes som en forkortelse for Læseforståelse og skriftlig fremstilling.

Note 3: I opgørelsen er en kursist registreret som selvstuderende, hvis vedkommende ikke har været indskrevet på et prøvebærende modul umiddelbart op til prøven. Særligt for studieprøven gælder, at man kan tilmelde sig den mundtlige eller den skriftlige del som selvstuderende, hvis en af de to dele allerede er bestået.

Tabel 3.3: Antal ikke-selvstuderende prøvetilmeldte, prøvedeltagere, beståede og karaktergennemsnit ved Prøve i Dansk 2, fordelt på delprøver og prøveterminer 1. prøvetermin 2012 – 2. prøvetermin 2014.

	2012						2013						2014					
	1.prøvetermin			2.prøvetermin			1.prøvetermin			2.prøvetermin			1.prøvetermin			2.prøvetermin		
	Mndt. ¹	Læse ²	Skr. ³	Mndt.	Læse	Skr.	Mndt.	Læse	Skr.	Mndt.	Læse	Skr.	Mndt.	Læse	Skr.	Mndt.	Læse	Skr.
Tilmeldt	1.614	1.634	1.635	1.528	1.531	1.532	2.022	2.046	2.046	1.772	1.802	1.797	1.855	1.872	1.869	1.680	1.703	1.700
Gennemført	1.537	1.590	1.591	1.452	1.461	1.462	1.920	1.947	1.947	1.713	1.727	1.722	1.775	1.797	1.794	1.592	1.604	1.602
Bestået	1.520	1.407	1.481	1.449	1.282	1.370	1.893	1.609	1.869	1.700	1.516	1.635	1.763	1.351	1.710	1.575	1.303	1.481
Beståelsesprocent	99 %	88 %	93 %	100 %	88 %	94 %	99 %	83 %	96 %	99 %	88 %	95 %	99 %	75 %	95 %	99 %	81 %	92 %
Karaktergennemsnit, gennemført	7,5	5,7	5,9	7,5	6,8	5,9	7,4	6,4	6,1	7,6	6,1	6,3	7,7	4,4	6,2	7,3	5,3	6,0
Karaktergennemsnit, beståede	7,6	6,6	6,3	7,6	7,8	6,3	7,5	7,8	6,4	7,7	7,0	6,6	7,8	6,0	6,5	7,3	6,5	6,5

Kilde: Ankestyrelsens danskundervisningsdatabase.

Note 1: Mndt. anvendes som en forkortelse for mundtlig kommunikation, hvori lytteforståelse indgår.

Note 2: Læse anvendes som en forkortelse for læseforståelse.

Note 3: Skr. anvendes som en forkortelse for skriftlig fremstilling.

Tabel 3.4: Antal selvstuderende⁴ prøvetilmeldte, prøvedeltagere, beståede og karaktergennemsnit ved Prøve i Dansk 2, fordelt på delprøver og prøveterminer 1. prøvetermin 2012 – 2. prøvetermin 2014.

	2012						2013						2014					
	1.prøvetermin		2.prøvetermin				1.prøvetermin		2.prøvetermin				1.prøvetermin		2.prøvetermin			
	Mndt. ¹	Læse ²	Skr. ³	Mndt.	Læse	Skr.	Mndt.	Læse	Skr.	Mndt.	Læse	Skr.	Mndt.	Læse	Skr.	Mndt.	Læse	Skr.
Tilmeldt	373	377	376	248	256	255	304	304	308	529	538	543	647	655	658	499	507	509
Gennemført	348	357	356	231	239	238	288	285	289	511	515	520	609	618	620	466	478	480
Bestået	339	283	297	227	190	202	279	226	268	490	398	441	591	399	504	447	362	394
Beståelsesprocent	97 %	79 %	83 %	98 %	79 %	85 %	97 %	79 %	93 %	96 %	77 %	85 %	97 %	65 %	81 %	96 %	76 %	82 %
Karaktergennemsnit, gennemført	7,5	5,1	5,0	7,9	6,4	5,1	7,7	6,6	5,8	8,0	5,6	5,1	7,9	3,8	5,0	7,9	5,5	5,4
Karaktergennemsnit, beståede	7,7	6,8	6,2	8,0	8,1	6,1	8,0	8,5	6,3	8,3	7,5	6,2	8,2	6,5	6,3	8,3	7,5	6,9

Kilde: Ankestyrelsens danskundervisningsdatabase.

Note 1: Mndt. anvendes som en forkortelse for mundtlig kommunikation, hvori lytteforståelse indgår

Note 2: Læse anvendes som en forkortelse for læseforståelse.

Note 3: Skr. anvendes som en forkortelse for skriftlig fremstilling.

Note 4: I opgørelsen er en kursist registreret som selvstuderende, hvis vedkommende ikke har været indskrevet på et prøvebærende modul umiddelbart op til prøven. Særligt for studieprøven gælder, at man kan tilmelde sig den mundtlige eller den skriftlige del som selvstuderende, hvis en af de to dele allerede er bestået.

Tabel 3.5: Antal ikke-selvstuderende prøvetilmeldte, prøvedeltagere, beståede og karaktergennemsnit ved Prøve i Dansk 3, fordelt på delprøver og prøveterminer 1. prøvetermin 2012 – 1. prøvetermin 2014.

	2012						2013						2014					
	1.prøvetermin			2.prøvetermin			1.prøvetermin			2.prøvetermin			1.prøvetermin			2.prøvetermin		
	Mndt. ¹	Læse ²	Skr. ³	Mndt.	Læse	Skr.	Mndt.	Læse	Skr.	Mndt.	Læse	Skr.	Mndt.	Læse	Skr.	Mndt.	Læse	Skr.
Tilmeldt	1.761	1.759	1.758	1.563	1.592	1599	1.681	1.737	1.733	1.404	1.409	1.400	1.656	1.681	1.677	1.463	1.503	1.502
Gennemført	1.561	1.649	1.648	1.412	1.467	1.473	1.570	1.618	1.614	1.303	1.321	1.313	1.523	1.571	1.568	1.337	1.378	1.377
Bestået	1.537	1.424	1.448	1.395	1.281	1.373	1.531	1.435	1.481	1.276	1.160	1.199	1.503	1.406	1.448	1.316	1.220	1.269
Beståelsesprocent	98 %	86 %	88 %	99 %	87 %	93 %	98 %	89 %	92 %	98 %	88 %	91 %	99 %	89 %	92 %	98 %	89 %	92 %
Karaktergennemsnit, gennemført	7,7	6,6	5,5	7,5	6,2	5,9	7,2	7,1	6,0	7,4	6,3	5,8	7,8	6,8	5,9	7,2	6,0	5,7
Karaktergennemsnit, beståede	7,8	7,7	6,3	7,6	7,1	6,3	7,4	8,0	6,6	7,5	7,2	6,4	7,9	7,6	6,4	7,3	6,8	6,1

Kilde: Ankestyrelsens danskundervisningsdatabase.

Note 1: Mndt. anvendes som en forkortelse for mundtlig kommunikation, hvori lytteforståelse indgår

Note 2: Læse anvendes som en forkortelse for læseforståelse.

Note 3: Skr. anvendes som en forkortelse for skriftlig fremstilling.

Tabel 3.6: Antal selvstuderende⁴ prøvetilmeldte, prøvedeltagere, beståede og karaktergennemsnit ved Prøve i Dansk 3, fordelt på delprøver og prøveterminer 1. prøvetermin 2012 – 2. prøvetermin 2014.

	2012						2013						2014					
	1.prøvetermin			2.prøvetermin			1.prøvetermin			2.prøvetermin			1.prøvetermin			2.prøvetermin		
	Mndt. ¹	Læse ²	Skr. ³	Mndt.	Læse	Skr.	Mndt.	Læse	Skr.	Mndt.	Læse	Skr.	Mndt.	Læse	Skr.	Mndt.	Læse	Skr.
Tilmeldt	268	275	276	235	235	235	334	345	359	144	160	161	166	170	173	155	160	161
Gennemført	237	257	258	196	211	211	271	308	311	127	140	141	149	152	155	122	143	144
Bestået	216	156	155	176	118	131	241	157	180	115	102	105	136	115	107	116	111	107
Beståelsesprocent	91 %	61 %	60 %	90 %	56 %	62 %	89 %	51 %	58 %	91 %	73 %	74 %	91 %	76 %	69 %	95 %	78 %	74 %
Karaktergennemsnit, gennemført	6,6	3,6	3,0	6,4	2,8	3,1	6,0	2,6	2,6	6,6	4,2	3,7	6,8	5,1	3,7	7,7	4,9	4,6
Karaktergennemsnit, beståede	7,3	6,5	5,5	7,2	5,9	5,3	6,8	6,3	5,1	7,4	6,1	5,3	7,4	6,9	5,6	8,2	6,5	6,3

Kilde: Ankestyrelsens danskundervisningsdatabase.

Note 1: Mndt. anvendes som en forkortelse for mundtlig kommunikation, hvori lytteforståelse indgår.

Note 2: Læse anvendes som en forkortelse for læseforståelse.

Note 3: Skr. anvendes som en forkortelse for skriftlig fremstilling.

Note 4: I opgørelsen er en kursist registreret som selvstuderende, hvis vedkommende ikke har været indskrevet på et prøvebærende modul umiddelbart op til prøven. Særligt for studieprøven gælder, at man kan tilmelde sig den mundtlige eller den skriftlige del som selvstuderende, hvis en af de to dele allerede er bestået.

Tabel 3.7: Antal ikke-selvstuderende prøvetilmeldte, prøvedeltagere, beståede og karaktergennemsnit ved Studieprøven, fordelt på delprøver og prøveterminer 1. prøvetermin 2012 – 1. prøvetermin 2014.

	2012				2013				2013			
	1.prøvetermin				2.prøvetermin				1.prøvetermin			
	Lytte ¹	Mundtlig ²	Læse ³	Skriftlig ⁴	Lytte	Mundtlig	Læse	Skriftlig	Lytte	Mundtlig	Læse	Skriftlig
Tilmeldt	192	192	194	198	186	174	201	201	208	190	220	222
Gennemført	149	143	174	178	150	129	175	175	184	159	205	206
Bestået	144	130	165	118	138	124	171	119	176	158	200	162
Beståelsesprocent	97 %	91 %	95 %	66 %	92 %	96 %	98 %	68 %	96 %	99 %	98 %	79 %
Karaktergennemsnit, gennemført	7,7	6,6	6,9	3,6	6,9	6,6	7,8	3,2	7,5	7,5	8,6	4,2
Karaktergennemsnit, beståede	8,0	7,2	7,3	5,5	7,5	6,9	8,0	4,8	7,9	7,5	8,8	5,4

	2013				2014				2014			
	2.prøvetermin				1.prøvetermin				2.prøvetermin			
	Lytte	Mundtlig	Læse	Skriftlig	Lytte	Mundtlig	Læse	Skriftlig	Lytte	Mundtlig	Læse	Skriftlig
Tilmeldt	193	174	194	194	226	211	233	230	176	165	185	185
Gennemført	167	143	176	176	198	174	214	214	158	130	165	164
Bestået	150	142	168	139	176	172	197	164	140	124	153	127
Beståelsesprocent	90 %	99 %	95 %	79 %	89 %	99 %	92 %	77 %	89 %	95 %	93 %	77 %
Karaktergennemsnit, gennemført	7,3	7,7	7,1	4,0	6,6	7,5	6,9	3,9	6,4	7,4	6,9	4,7
Karaktergennemsnit, beståede	8,1	7,7	7,4	5,0	7,6	7,6	7,5	5,1	7,3	7,7	7,5	6,0

Kilde: Ankestyrelsens danskundervisningsdatabase.

Note 1: Lytte anvendes som en forkortelse for lytteforståelse.

Note 2: Mundtlig er en forkortelse for mundtlig kommunikation.

Note 3: Læse anvendes som en forkortelse for Læseforståelse.

Note 4: Skriftlig anvendes som en forkortelse for Skriftlig fremstilling.

Tabel 3.8: Antal selvstuderende⁵ prøvetilmeldte, prøvedeltagere, beståede og karaktergennemsnit ved Studieprøven, fordelt på delprøver og prøvetidspunkter 1. prøvetidspunkt 2012 – 1. prøvetidspunkt 2014.

	2012				2013				2013			
	1. prøvetidspunkt				2. prøvetidspunkt				1. prøvetidspunkt			
	Lytte ¹	Mundtlig ²	Læse ³	Skriftlig ⁴	Lytte	Mundtlig	Læse	Skriftlig	Lytte	Mundtlig	Læse	Skriftlig
Tilmeldt	74	69	76	72	53	49	61	61	66	59	78	76
Gennemført	58	46	71	67	46	33	53	52	49	39	70	68
Bestået	50	44	57	37	35	31	48	27	45	3	65	40
Beståelsesprocent	86 %	96 %	80 %	55 %	76 %	94 %	91 %	52 %	92 %	95 %	94 %	57 %
Karaktergennemsnit, gennemført	6,4	7,1	5,1	2,5	5,5	5,5	6,1	2,2	7,0	6,8	7,0	2,8
Karaktergennemsnit, beståede	7,5	7,5	6,5	4,8	7,3	5,9	6,8	4,4	7,6	7,3	7,4	5,2
	2013				2014				2014			
	2. prøvetidspunkt				1. prøvetidspunkt				2. prøvetidspunkt			
	Lytte	Mundtlig	Læse	Skriftlig	Lytte	Mundtlig	Læse	Skriftlig	Lytte	Mundtlig	Læse	Skriftlig
Tilmeldt	63	57	66	66	110	101	117	118	79	73	92	92
Gennemført	52	33	60	60	87	63	111	111	66	48	81	81
Bestået	37	32	46	28	66	61	84	65	48	45	65	49
Beståelsesprocent	71 %	97 %	77 %	47 %	76 %	97 %	76 %	59 %	73 %	94 %	80 %	60 %
Karaktergennemsnit, gennemført	5,6	7,9	4,7	2,0	5,1	7,2	4,3	2,6	5,1	7,9	5,0	2,9
Karaktergennemsnit, beståede	8,1	8,1	6,1	4,8	7,0	7,4	5,8	4,7	7,1	8,4	6,3	5,2

Kilde: Ankestyrelsens danskundervisningsdatabase.

Note 1: Lytte anvendes som en forkortelse for lytteforståelse.

Note 2: Mundtlig er en forkortelse for mundtlig kommunikation.

Note 3: Læse anvendes som en forkortelse for læseforståelse.

Note 4: Skriftlig anvendes som en forkortelse for skriftlig fremstilling.

Note 5: I opgørelsen er en kursist registreret som selvstuderende, hvis vedkommende ikke har været indskrevet på et prøvebærende modul umiddelbart op til prøven.

Særligt for studieprøven gælder, at man kan tilmelde sig den mundtlige eller den skriftlige del som selvstuderende, hvis en af de to dele allerede er bestået.

Faktaboks 1: Henvisningskategorier på danskuddannelserne (gældende for 1. kvartal 2014 og frem)

Når en udlænding henvises til danskundervisning, har personen en af følgende henvisningskategorier:

I-kursister:

I1 – Omfattet af integrationsprogram og modtager kontanthjælp er kursister, der er henvist til danskuddannelse som en del af et integrationsprogram og modtager kontanthjælp. Denne gruppe består af flygtninge og familiesammenførte udlændinge, der er berettiget til at modtage kontanthjælp, og som henvises til danskuddannelse som et led i integrationsprogram, herunder flygtninge og familiesammenførte, som er berettiget til at modtage kontanthjælp og henvises til danskuddannelse som led i integrationsprogrammet i op til 5 år.

I2 – Omfattet af integrationsprogram og modtager ikke kontanthjælp er kursister, der er henvist til danskuddannelse som en del af et integrationsprogram, og som ikke er berettiget til at modtage kontanthjælp. Denne gruppe består af flygtninge og familiesammenførte udlændinge, der ikke er berettiget til at modtage kontanthjælp, og som henvises til danskuddannelse som et led i integrationsprogram, herunder flygtninge og familiesammenførte, som ikke er berettiget til at modtage kontanthjælp og henvises til danskuddannelse som led i integrationsprogrammet i op til 5 år. Kategorien omfatter fx selvforsørgede og personer, der modtager andre ydelser end kontanthjælp.

S-kursister:

I3 - Omfattet af introduktionsforløb er kursister, der er henvist til danskuddannelse som en del af et introduktionsforløb med ret til ordinær danskuddannelse. Denne gruppe består bl.a. af arbejdskraftindvandrere og deres medfølgende familiemedlemmer samt udlændinge, som har erhvervet opholdsret i medfør af EU-reglerne.

D – Henvist efter danskuddannelsesloven er kursister, som er henvist til danskuddannelse efter danskuddannelsesloven, og som ikke er henvist til danskuddannelse efter integrationsloven eller i medfør af lov om en aktiv beskæftigelsesindsats. Herudover bl.a. udlændinge, som har fået forlænget deres uddannelsesret ud over 3 år.

A-kursister:

A – Dagpengemodtagere er kursister, som modtager dagpenge, og som er henvist til danskuddannelse som et led i et aktivt tilbud efter lov om en aktiv beskæftigelsesindsats.

K1 – Kontanthjælpsmodtager og modtager ydelse er kursister, som modtager kontanthjælp og er henvist til danskuddannelse som et led i et aktivt tilbud efter lov om en aktiv beskæftigelsesindsats.

K2 - Modtager ikke ydelse er kursister, som hverken modtager kontanthjælp eller dagpenge og er henvist til danskuddannelse som et led i et aktivt tilbud efter lov om en aktiv beskæftigelsesindsats.

Ø-kursister:

Ø – Øvrige er kursister, som af forskellige årsager ikke kan registreres i en af de ovenstående henvisningskategorier.