



Ankestyrelsen

Tal på danskuddannelsesområdet (til og med 3. kvartal 2014)

Generel introduktion til danskuddannelserne og de afsluttende prøver på danskuddannelserne

Danskuddannelserne er opdelt i tre uddannelser: Danskuddannelse 1, Danskuddannelse 2 og Danskuddannelse 3. Fra 1. januar 2014 tilbydes endvidere et særligt kursus i arbejdsmarkedsrettet danskundervisning for S-kursister. Arbejdsmarkedsrettet danskundervisning er medtaget i kvartalsstatistikken fra 1. kvartal 2014.

Danskuddannelse 1 (DU1) tilrettelægges for kursister med ingen eller ringe skolebaggrund, som ikke har lært at læse og skrive på deres modersmål, samt kursister, som ikke har lært at læse og skrive på det latinske alfabet.

Danskuddannelse 2 (DU2) tilrettelægges for kursister, som normalt har en kort skole- og uddannelsesbaggrund fra hjemlandet og må forventes at have en forholdsvis langsom indlæring af dansk som andetsprog.

Danskuddannelse 3 (DU3) tilrettelægges for kursister, som normalt har en mellemlang eller lang skole- og uddannelsesbaggrund fra hjemlandet og må forventes at have en forholdsvis hurtig indlæring af dansk som andetsprog.

Danskuddannelserne bliver udbudt af kommunale eller private sprogcentre og andre uddannelsesinstitutioner.

De tre danskuddannelser er inddelt i moduler og kan afsluttes med en danskprøve. Der afholdes fire danskprøver to gange årligt: Prøve i Dansk 1 (PD1), Prøve i Dansk 2 (PD2), Prøve i Dansk 3 (PD3) og Studieprøven (SP).

Danskprøverne afholdes efter bestemmelserne i prøvebekendtgørelsen og karakterbekendtgørelsen og finder sted hos prøveafholdende udbydere af danskuddannelse til voksne udlændinge, jf. bekendtgørelse af lov om danskuddannelse til voksne udlændinge m.fl.

Siden 1. januar 2014 er danskuddannelse til voksne udlændinge m.fl. opdelt i arbejdsmarkedsrettet danskundervisning og de ordinære danskuddannelser. Målgruppen for arbejdsmarkedsrettet danskundervisning er nyankomne arbejdstagere, medfølgende ægtefæller, studerende og au pair-personer. Målgruppen for de ordinære danskuddannelser er flygtninge og familiesammenførte til flygtninge og familiesammenførte til andre. Efter arbejdsmarkedsrettet danskundervisning, som består af fem forløb á 50 timer, kan en kursist fortsætte med at lære dansk på de ordinære danskuddannelser.

Spørgsmål vedr. danskprøverne kan rettes til Kvalitets- og Tilsynsstyrelsen: Gitte Østergaard Nielsen Gitte.Ostergaard.Nielsen@ktst.dk. Spørgsmål om danskuddannelsesloven og uddannelsesretten kan rettes til Undervisningsministeriet: Lise Hjort Elmquist Lise.Hjort.Elmquist@uvm.dk.

Kort om de nyeste statistikker på danskuddannelsesområdet

Statistikkerne præsenteret i det følgende er baseret på oplysninger fra Ankestyrelsens danskundervisningsdatabase, som bygger på kvartalsvise statistikindberetninger fra udbydere af danskuddannelser til voksne udlændinge m.fl.

De nyeste tal på danskuddannelsesområdet for 2014 indbefatter tal til og med 3. kvartal 2014. Flere tabeller/figurer indeholder desuden tal for 2011, 2012 og 2013, således at det er muligt at følge udviklingen over tid.

Tallene fra danskundervisningsdatabase for 3. kvartal 2014 er trukket fra danskundervisningsdatabase i februar 2014. Der mangler data fra 3 udbydere for 3. kvartal 2014. Det bemærkes, at der kan være sket mindre ændringer i tallene i forhold til de tidligere udgivne kvartalsstatistikker. Dette skyldes, at indberetning af data sker løbende.

Foruden de kvartalsvise statistikker udarbejder Ankestyrelsen en årlig rapport, som indeholder kommenterede statistikker for kursistsammensætningen, undervisningsaktiviteten, de afsluttende prøver på danskuddannelserne samt nogle hovedtal for udviklingen over tid. Den seneste udgave "Aktiviteten hos udbydere af danskuddannelse for voksne udlændinge m.fl. i 2013" er offentliggjort på Ankestyrelsens hjemmeside.

Spørgsmål til statistikkerne på danskuddannelsesområdet kan rettes til Ankestyrelsens Analyseenhed: Mette Agerskov Schmidt, mags@ast.dk , Christian Stoustrup, chs@ast.dk eller Jeevitha Yogachchandiran, jeyo@ast.dk

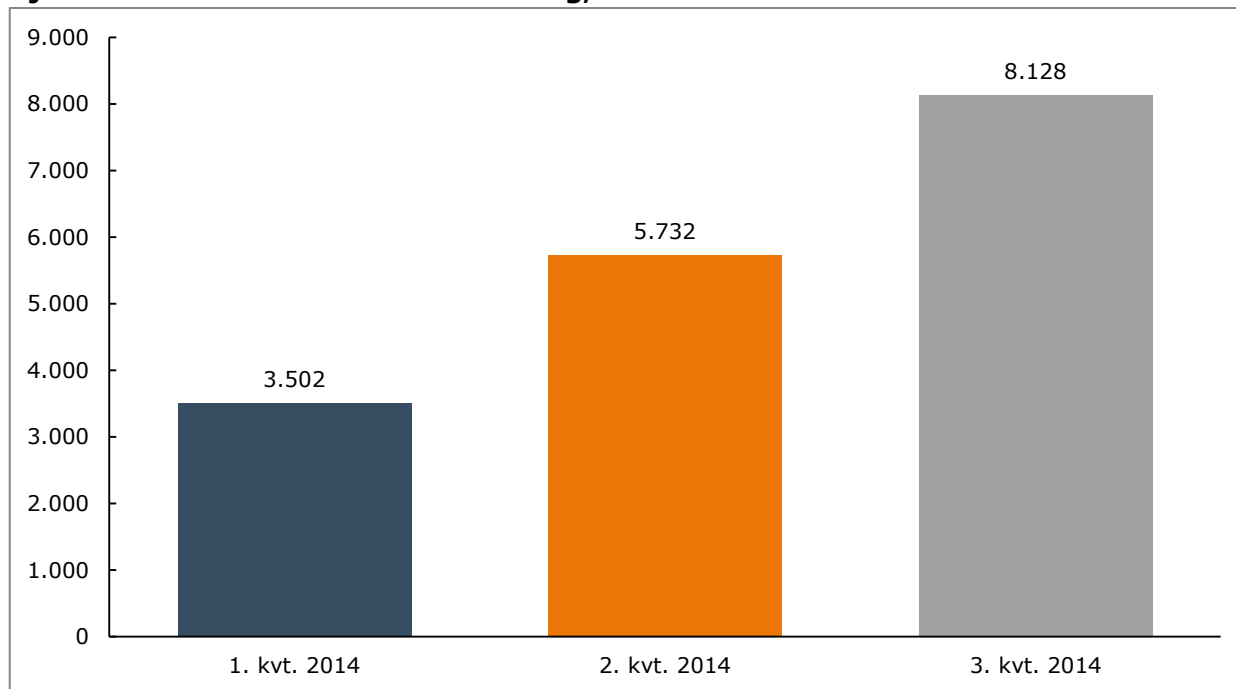
Antal kursister på arbejdsmarkedsrettet danskundervisning og de ordinære danskuddannelser, 1. – 3. kvartal 2014. Antal

	Arbejdsmarkedsrettet danskundervisning	De ordinære danskuddannelser	Kursister i alt
1. kvartal 2014	3.502	37.234	40.736
2. kvartal 2014	5.732	34.363	40.095
3. kvartal 2014	8.128	29.232	37.360

Arbejdsmarkedsrettet danskundervisning

1. Kursistsammensætning

Figur 1.1: Kursister¹ på arbejdsmarkedsrettet danskundervisning, 1. – 3. kvartal 2014. Antal.



Kilde: Ankestyrelsens danskundervisningsdatabase.

Note 1: Der er kun medtaget kursister, som har modtaget undervisning i det pågældende kvartal.

Tabel 1.1: Kursister¹ på arbejdsmarkedsrettet danskundervisning fordelt på de 10 største nationaliteter, 1. - 3. kvartal 2014. Pct.

Top 10	2014		
	1. kvartal	2. kvartal	3. kvartal
1	Polen (8,8 %)	Polen (8,3 %)	Rumænien (9,8 %)
2	Tyskland (7,6 %)	Rumænien (8,1 %)	Polen (9,3 %)
3	Rumænien (7,0 %)	Tyskland (6,7 %)	Tyskland (7,4 %)
4	Italien (4,4 %)	Italien (4,3 %)	Filippinerne (4,2 %)
5	Spanien (3,9 %)	Spanien (4,2 %)	Spanien (4,1 %)
6	Kina (3,7 %)	Filippinerne (4,0 %)	Litauen (3,9 %)
7	Litauen (3,4 %)	Litauen (3,5 %)	Italien (3,6 %)
8	Ukraine (3,3 %)	Kina (3,4 %)	Ukraine (3,5 %)
9	Frankrig (3,1 %)	Indien (3,4 %)	Kina (3,3 %)
10	Bulgarien (3,1 %)	Ukraine (3,1 %)	Bulgarien (3,2 %)
Øvrige	51,7 %	51 %	47,7 %
I alt	100 %	100 %	100 %
Antal	3.502	5.732	8.128

Kilde: Ankestyrelsens danskundervisningsdatabase.

Note 1: Der er kun medtaget kursister, som har modtaget undervisning i det pågældende kvartal.

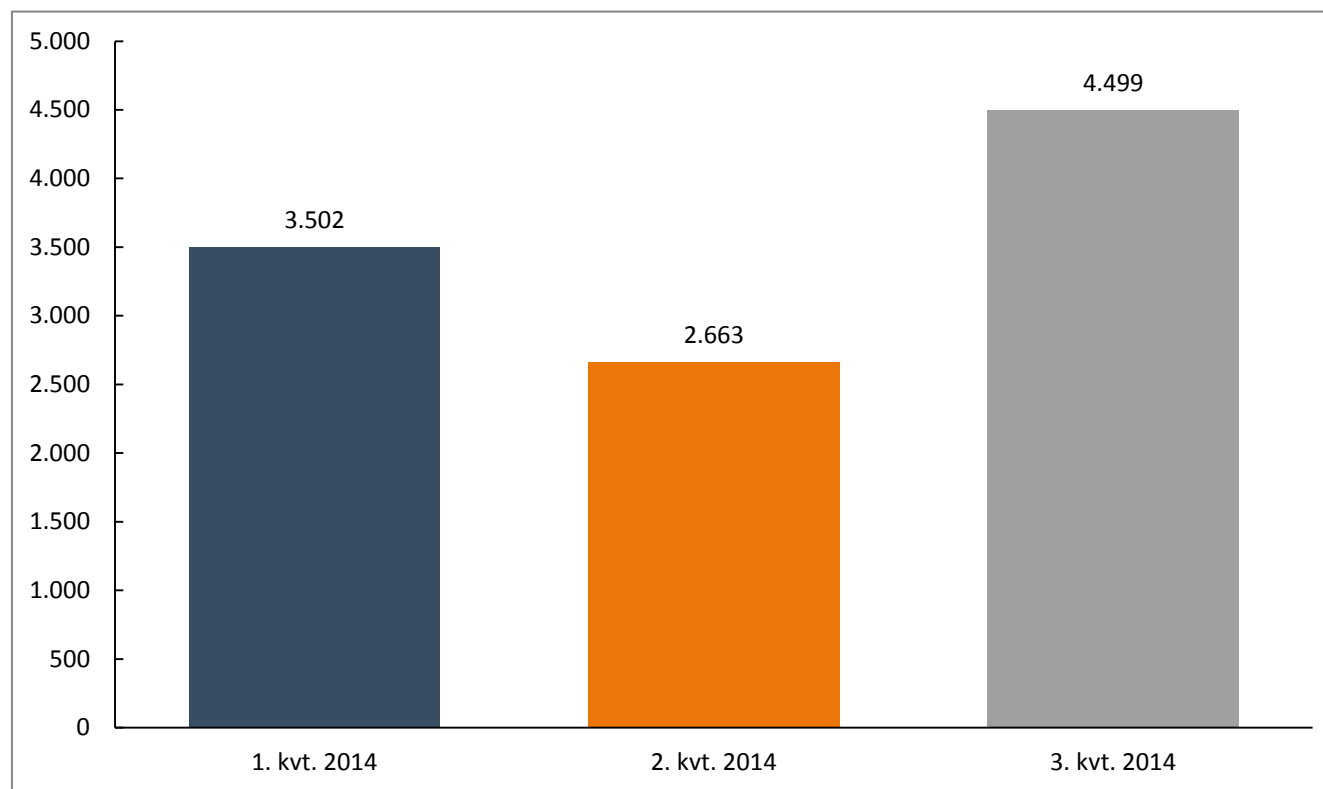
Tabel 1.2: Kursister¹ på arbejdsmarkedsrettet danskundervisning fordelt på udbydere, 1. – 3. kvartal 2014. Antal. (Fortsættes på næste side)

		2014		
Ukode	Sprogskole	1. kvartal	2. kvartal	3. kvartal
101192	Sprogcenter IA	547	913	662
101194	Studieskolen	409	633	943
101195	CBSI Sprogcenter	39	57	.
101198	Københavns Sprogcenter	264	469	562
101455	Københavns Universitets Center for Internationalisering og Parallelsproglighed	111	106	.
147248	Voksenuddannelsescenter Frederiksberg	36	.	.
151026	Ballerup Sprogcenter	20	33	66
151412	UCplus A/S	44	95	316
153014	Vestegnens Sprog- og Kompetencecenter	97	185	270
157046	Sprogcenter Hellerup	99	405	645
169020	Høje-Taastrup Sprogcenter	28	29	69
207008	Sprogcenter Furesø	46	51	58
219023	Sprogcenter Nordsjælland	47	92	176
253018	CLAVIS sprog & kompetence	28	30	7
259023	Center for dansk og integration Køge	16	.	.
280080	CLAVIS Roskilde	26	50	34
280131	AOF Midt	19	28	33
280254	Lærdansk Ringkøbing-Skjern	9	25	46
280265	A2B A/S	3	8	5
280274	Lærdansk Syddjurs	8	18	28
280318	A2B Sprog, Rebild	5	9	9
280431	A2B sprog Hjørring	13	27	39
280459	A2B Sprog, Mors	2	8	.
280484	CLAVIS sprog & kompetence, København	57	97	87

280488	A2B Sprog, Solrød	2	9	13
323015	SIK - Sprogcentret i Kalundborg	.	2	27
329024	Lærdansk Ringsted	6	13	55
333020	Slagelse Sprogcenter	17	39	49
373027	Næstved Sprog- og Integrationscenter	37	51	27
400247	VUC Bornholm	7	9	26
461108	Lærdansk Odense - Dansk Flygtningehjælp	278	388	633
479023	AOF Center Fyn Sprogskole	26	.	.
479033	Lærdansk Sydfyn	21	30	30
515025	Sprogcentret Haderslev	1	.	.
540001	Lærdansk Sønderborg	35	59	164
545015	AOF Sprogcenter Aabenraa/Tønder	30	60	101
561101	Lærdansk Sydvest	131	184	352
611375	Give - Grindsted Uddannelsescenter	13	.	.
615028	Sprogcenter Midt	101	207	333
621029	Sprogskolen Kolding	60	91	139
627375	Tørring Daghøjskole	2	15	24
631033	Sprogcentret Vejle	54	105	200
657039	Lærdansk Herning	41	87	181
661021	Sprogcentret Holstebro	30	51	81
709375	AOF MIDT Favrskov	8	11	16
731028	Sprogcenter Randers	39	58	105
751104	Lærdansk Århus	406	610	1212
779016	Sprogcenter Skive	5	.	.
787034	Sprogcenter Thisted	12	16	25
807376	AOF Dronninglund Daghøjskole	16	23	34
851078	Sprogcenter Aalborg	143	230	244
851248	VUC&hf Nordjylland	8	16	2

Kilde: Ankestyrelsens danskundervisningsdatabase. Note 1: Der er kun medtaget kursister, som har fået tilbudt undervisning i det pågældende kvartal.

Figur 1.2: Nye kursister¹ på arbejdsmarkedsrettet danskundervisning, 1. – 3. kvartal 2014. Antal.



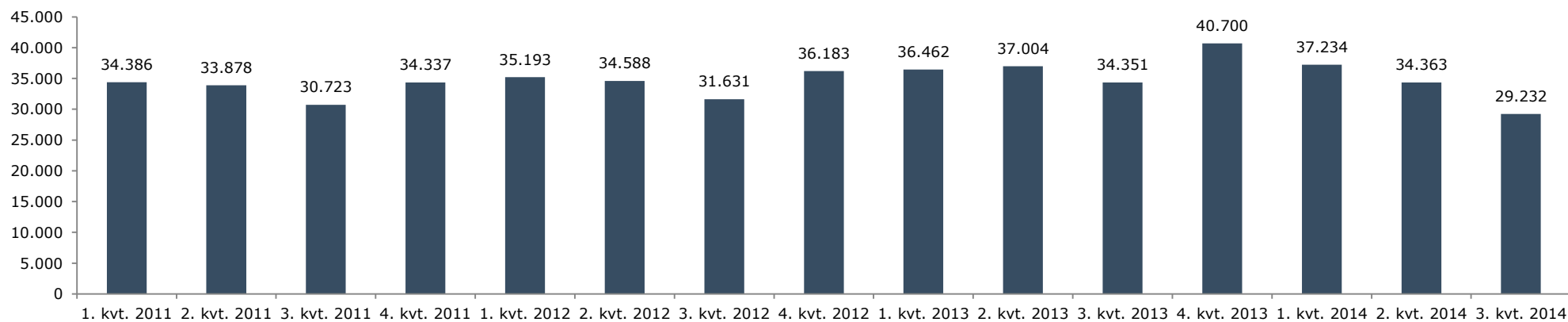
Kilde: Ankestyrelsens danskundervisningsdatabase.

Note 1: Angivet i figuren er kursister, som har deres 1. startdato i det pågældende kvartal, og som er blevet tilbudt undervisning på det modul, som er knyttet til 1. startdato.

Danskuddannelse 1, Danskuddannelse 2 og Danskuddannelse 3

1. Kursistsammensætning

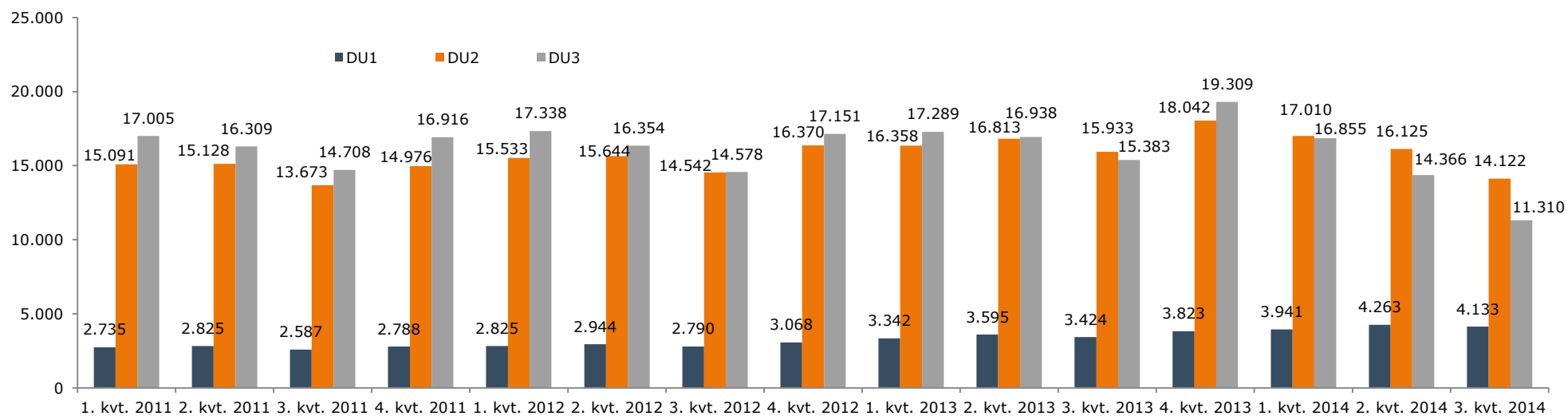
Figur 1.1: Kursister¹ på danskuddannelserne, 1. kvartal 2011 - 3. kvartal 2014. Antal.



Kilde: Ankestyrelsens danskundervisningsdatabase.

Note 1: Der er kun medtaget kursister, som har modtaget undervisning i det pågældende kvartal. Mange kursister vil have modtaget undervisning i mere end ét kvartal, hvorfor summen af kursister for samtlige kvartaler i f.eks. 2013 er større end det samlede kursistantal i 2013. I 2011, 2012 og 2013 var der i alt hhv. 52.517, 54.621 og 60.064 kursister, som modtog undervisning på danskuddannelserne.

Figur 1.2: Kursister på hver danskuddannelse¹, 1. kvartal 2011 - 3. kvartal 2014. Antal.



Kilde: Ankestyrelsens danskundervisningsdatabase.

Note 1: Benævnes også danskuddannelsesforløb. I 2011, 2012 og 2013 var der i alt hhv. 54.390, 56.695 og 62.233 danskuddannelsesforløb på de tre danskuddannelser. Enkelte kursister har gået på mere end én danskuddannelse, hvorfor det samlede antal danskuddannelsesforløb i et kvartal/år er større end kursistantallet i et kvartal/år som vist i figur 1.1.

Tabel 1.1: Kursister på danskuddannelserne fordelt på de 10 største nationaliteter¹, 1. kvartal 2011 - 3. kvartal 2014. Pct.

Top 10	2011				2012				2013				2014		
	1. kvrt.	2. kvrt.	3. kvrt.	4. kvrt.	1. kvrt.	2. kvrt.	3. kvrt.	4. kvrt.	1. kvrt.	2. kvrt.	3. kvrt.	4. kvrt.	1. kvrt.	2. kvrt.	3.kvrt.
1	Polen (11,7 %)	Polen (11,1 %)	Polen (10,9 %)	Polen (10,4 %)	Polen (10,3 %)	Polen (9,9 %)	Polen (9,8 %)	Polen (9,4 %)	Polen (9,4 %)	Polen (9,1 %)	Polen (9,5 %)	Polen (9,3 %)	Polen (9,3 %)	Polen (8,9 %)	Syrien (10 %)
2	Rumænien (5,1 %)	Rumænien (5 %)	Rumænien (5,4 %)	Rumænien (5,6 %)	Rumænien (6,5 %)	Rumænien (6,2 %)	Rumænien (6,5 %)	Rumænien (6,7 %)	Rumænien (7,3 %)	Rumænien (7 %)	Rumænien (7 %)	Rumænien (7,1 %)	Rumænien (7,2 %)	Syrien (7 %)	Polen (8 %)
3	Tyskland (5 %)	Tyskland (4,7 %)	Tyskland (4,5 %)	Tyskland (4,9 %)	Litauen (4,7 %)	Litauen (4,6 %)	Litauen (4,4 %)	Tyskland (4,7 %)	Litauen (4,4 %)	Litauen (4,1 %)	Syrien (4 %)	Tyskland (4,2 %)	Syrien (5,3 %)	Rumænien (6,6 %)	Rumænien (6,2 %)
4	Litauen (4,1 %)	Thailand (4,4 %)	Thailand (4,3 %)	Litauen (4,4 %)	Tyskland (4,4 %)	Tyskland (4,3 %)	Tyskland (4,1 %)	Litauen (4,3 %)	Tyskland (4,2 %)	Tyskland (3,9 %)	Litauen (3,7 %)	Syrien (4 %)	Tyskland (3,6 %)	Iran (3,6 %)	Iran (3,7 %)
5	Thailand (4,1 %)	Filippinerne (4 %)	Filippinerne (4 %)	Filippinerne (3,9 %)	Filippinerne (3,6 %)	Filippinerne (3,6 %)	Kina (3,5 %)	Kina (3,6 %)	Kina (3,4 %)	Syrien (3,6 %)	Tyskland (3,5 %)	Litauen (3,7 %)	Litauen (3,5 %)	Litauen (3,3 %)	Pakistan (3,1 %)
6	Tyrkiet (4,1 %)	Tyrkiet (4 %)	Litauen (4 %)	Thailand (3,9 %)	Thailand (3,5 %)	Thailand (3,5 %)	Filippinerne (3,4 %)	Filippinerne (3,3 %)	Syrien (3,2 %)	Filippinerne (3,5 %)	Filippinerne (3,4 %)	Kina (3,4 %)	Iran (3,3 %)	Tyskland (3,1 %)	Kina (3,1 %)
7	Filippinerne (4 %)	Litauen (3,9 %)	Tyrkiet (3,6 %)	Kina (3,5 %)	Kina (3,3 %)	Kina (3,3 %)	Ukraine (3,4 %)	Ukraine (3,2 %)	Bulgarien (3,2 %)	Kina (3,4 %)	Kina (3,4 %)	Filippinerne (3,2 %)	Filippinerne (3,2 %)	Pakistan (3,1 %)	Thailand (3 %)
8	Kina (3,6 %)	Kina (3,5 %)	Kina (3,5 %)	Tyrkiet (3,4 %)	Tyrkiet (3,2 %)	Ukraine (3,2 %)	Pakistan (3,2 %)	Pakistan (3,1 %)	Filippinerne (3,1 %)	Bulgarien (3,1 %)	Iran (3,3 %)	Bulgarien (3,2 %)	Kina (3,2 %)	Kina (3,1 %)	Ukraine (3 %)
9	Ukraine (3,2 %)	Ukraine (3,3 %)	Ukraine (3,3 %)	Ukraine (3,3 %)	Ukraine (3,1 %)	Tyrkiet (3,1 %)	Thailand (3,1 %)	Thailand (3 %)	Ukraine (3 %)	Iran (3,1 %)	Pakistan (3,3 %)	Iran (3,1 %)	Bulgarien (3,2 %)	Bulgarien (3,1 %)	Litauen (3 %)
10	Pakistan (2,8 %)	Pakistan (3,1 %)	Pakistan (3,1 %)	Pakistan (3 %)	Bulgarien (3,0 %)	Pakistan (3 %)	Iran (2,9 %)	Bulgarien (3 %)	Pakistan (2,9 %)	Pakistan (3,1 %)	Ukraine (3,2 %)	Ukraine (3 %)	Ukraine (3 %)	Ukraine (3 %)	Somalia (2,9 %)
Øvrige	52,3 %	53,0 %	53,4 %	53,7 %	54,4 %	55,3 %	55,7 %	55,7 %	55,9 %	56,1 %	55,7 %	55,8 %	55,2 %	55,2 %	54,0 %
I alt	100 %	100 %	100 %	100 %	100 %	100 %	100 %	100 %	100 %	100 %	100 %	100 %	100 %	100 %	100 %
Antal	34.386	33.878	30.723	34.337	35.193	34.588	31.631	36.183	36.462	37.004	34.351	40.700	37.234	34.363	29.232

Kilde: Ankestyrelsens danskundervisningsdatabase.

Note 1: For hvert kvartal er oplyst de ti største nationaliteter på danskuddannelserne. Der er kun medtaget kursister, som har fået tilbudt undervisning i det pågældende kvartal. Mange kursister vil have modtaget undervisning i mere end ét kvartal. Afrundinger kan bevirke, at tallene ikke summerer til 100 pct.

Tabel 1.2: Kursister¹ fordelt på henvisningskategorier, 1. kvartal 2011 – 3. kvartal 2014. Antal.

	2011				2012				2013				2014		
	1. kvt.	2. kvt.	3. kvt.	4. kvt.	1. kvt.	2. kvt.	3. kvt.	4. kvt.	1. kvt.	2. kvt.	3. kvt.	4. kvt.	1. kvt.	2. kvt.	3. kvt.
I1	2.555	2.709	2.726	3.022	3.089	3.324	3.336	3.574	3.847	4.213	4.250	4.687	5.070	5.742	6.083
I2	5.747	5.784	5.178	5.297	4.787	4.727	3.995	4.323	4.172	4.600	4.253	4.660	4.487	4.585	4.319
K	563	452	232	207	132	110	74	65	25	22	13	10	12	13	16
A1	196	141	64	47	33	23	12	12	5	4	1	2	1	1	2
A2	1	1	1	1	1	1	1	1
S1	3.700	2.911	1.907	1.724	1.136	945	543	475	238	185	106	87	57	43	21
S2	2.358	1.512	830	662	410	323	202	175	107	89	50	50	23	12	14
R	10	13	6	8	6	9	8	10	11	10	8	13	18	35	49
Ø	324	308	259	275	256	268	267	305	301	332	420	357	504	453	478
I3	4.744	5.673	6.470	9.108	11.474	11.501	11.425	14.637	16.167	16.307	15.716	20.425	18.085	15.046	11.549
D	8.943	9.513	8.678	9.371	9.216	8.909	7.374	7.967	7.364	7.121	5.862	6.289	5.180	4.625	3.488
K1	949	1.082	1.017	1.213	1.460	1.551	1.462	1.738	1.753	1.839	1.681	1.886	1.824	1.861	1.537
K2	104	117	98	104	114	110	87	95	86	94	71	79	64	54	45
A	833	865	686	805	868	918	828	1.028	1.081	1.165	1.056	1.256	1.225	1.286	1.115
Uoplyst	3.359	2.797	2.571	2.493	2.211	1.869	2.017	1.778	1.305	1.023	864	899	684	607	516
Total	34.386	33.878	30.723	34.337	35.193	34.588	31.631	36.183	36.462	37.004	34.351	40.700	37.234	34.363	29.232

Kilde: Ankestyrelsens danskundervisningsdatabase.

Note 1: Der er kun medtaget kursister, som har fået tilbudt undervisning i det pågældende kvartal. Se faktaboks 1 (bagerst i oversigten) for en beskrivelse af henvisningskategorierne. I de tilfælde, en kursist har mere end én henvisning, er der valgt den henvisningskategori for den henvisning, som er den seneste **før** sidste modulstartdato inden udgangen af et kvartal.

Tabel 1.3: Kursister¹ fordelt på udbydere, 1. kvartal 2011 – 3. kvartal 2014. Antal. (Fortsættes på de to næste sider)

Ukode	Sprogskole	2011				2012				2013				2014		
		1. kvt.	2. kvt.	3. kvt.	4. kvt.	1. kvt.	2. kvt.	3. kvt.	4. kvt.	1. kvt.	2. kvt.	3. kvt.	4. kvt.	1. kvt.	2. kvt.	3. kvt.
101192	Sprogcenter IA	2.530	2.687	2.318	2.821	2.944	3.100	2.641	3.421	3.496	3.625	3.288	4.293	3.696	3.364	2.819
101194	Studieskolen	1.863	1.922	1.904	1.903	2.014	1.988	1.912	2.006	2.072	2.129	2.008	2.154	1.798	1.585	1.337
101195	CBSI Sprogcenter	830	874	741	898	1.072	1.155	1.079	1.326	1.189	1.158	1.075	1.164	1.111	1.000	810
101198	Københavns Sprogcenter	1.740	1.769	1.673	1.808	1.833	1.891	1.692	2.048	2.019	2.121	1.847	2.375	2.060	1.875	1.503
147248	Voksenuddannelsescenter Frederiksberg	960	904	903	972	1.024	979	898	990	991	953	891	1.032	945	857	731
151026	Ballerup Sprogcenter	563	548	454	560	454	513	435	546	536	558	496	601	518	522	473
151412	UCplus A/S	295	310	346	304	238	249	228	6	34	34	188	178	161	156	284
153014	Vestegnens Sprog- og Kompetencecenter	1.544	1.495	1.417	1.519	1.573	1.561	1.445	1.596	1.573	1.592	1.475	1.630	1.537	1.461	1.227
157046	Sprogcenter Hellerup	1.955	1.910	1.584	1.903	1.832	1.808	1.681	2.051	1.975	2.127	1.990	2.390	2.047	1.819	1.348
169020	Høje-Taastrup Sprogcenter	490	476	376	422	416	425	353	416	431	417	389	470	455	473	437
207008	Sprogcenter Furesø	193	175	150	173	186	172	149	177	176	159	151	164	158	157	136
219023	Sprogcenter Nordsjælland	1.079	1.039	944	1.011	1.038	1.026	939	1.059	1.027	981	932	1.038	1.064	1.063	940
253018	CLAVIS sprog & kompetence	659	568	455	460	464	452	421	467	466	487	470	511	472	437	20
259023	Center for Dansk og Integration Køge	352	360	297	309	316	310	267	333	343	332	344	446	441	406	381
280080	CLAVIS Roskilde	540	568	486	547	618	574	507	582	578	567	543	607	624	560	653
280131	AOF Midt	52	53	52	60	.	47	58	59	78	92	85	94	92	94	110
280254	Lærdansk Ringkøbing-Skjern	.	.	300	363	368	353	326	355	343	340	325	377	372	370	326
280265	A2B A/S	.	.	15	52	71	71	80	102	99	120	98	106	114	135	150
280274	Lærdansk Syddjurs	149	124	149	145	137	134
280318	A2B Sprog, Rebild	46	67	81	97	90	101	105	103	95	91	96
280322	EUC Nord, sprogcentret	.	.	23	25	20	17	16	18	19	19	18	24	29	37	46
280431	A2B sprog Hjørring	168	177	218	242	267	268	252

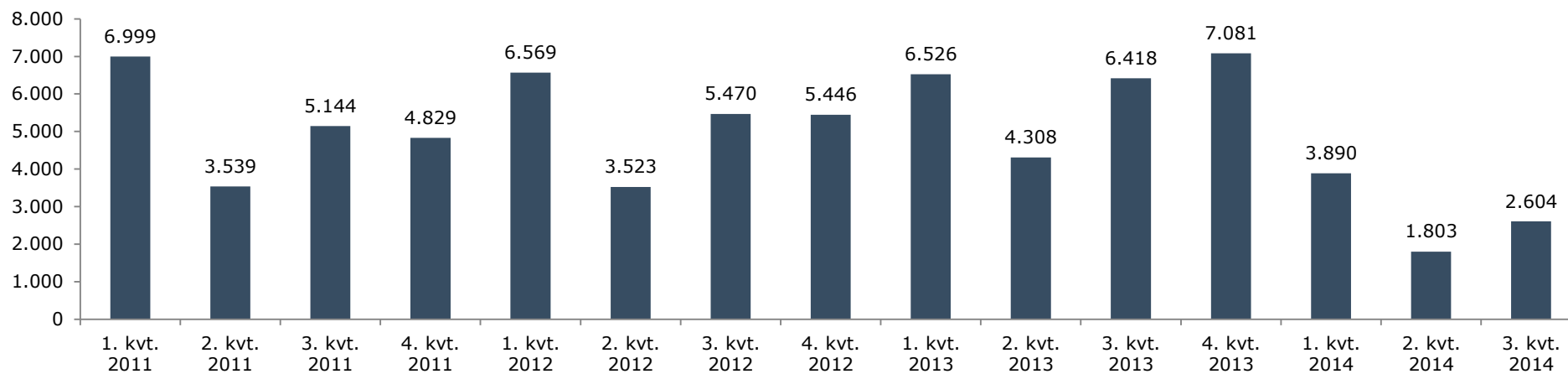
280459	A2B Sprog, Mors	95	117	125	116	109
280488	A2B Sprog, Solrød	38	62	66	96
315019	AOF Sprogcenter Nordvest	353	371	306	339	348	337	298	320	297	340	292	332	.	.	.
323015	SIK - Sprogcentret i Kalundborg	138	138	134	144	148	155	137	156	151	155	135	130	156	172	157
329024	Lærdansk Ringsted	257	239	144	201	185	176	150	177	193	202	188	203	182	180	.
333020	Slagelse Sprogcenter	430	457	399	447	440	467	435	464	479	461	438	491	505	497	448
369017	Sprog- og Integrationscenter (Nykøbing F.)	309	320	277	323	272	280	195	263	258	252	242	266	267	253	232
373027	Næstved Sprog- og Integrationscenter	449	470	427	470	464	475	405	463	477	500	441	536	486	502	473
400247	VUC Bornholm	130	134	112	126	132	121	120
400408	Campus Bornholm (fra 20131 VUC Bornholm)	124	117	69	107	97	117	90	125
449013	Lærdansk Nyborg	151	157	146	156	148	160	141	153	155	181	112
461108	Lærdansk Odense - Dansk Flygtningehjælp	1.861	1.790	1.738	1.985	1.967	1.779	1.653	1.873	2.124	2.105	1.882	2.410	2.097	1.926	1.702
461216	Rising Ungdomsskole	56	58	50	54	57	59	60	70	62	64	59	69	62	65	55
479023	AOF Center Fyn Sprogskole	180	197	159	192	211	203	168	190	211	203	355	401	382	397	416
479033	Lærdansk Sydfyn	273	286	239	243	215	216	199	206	192	216	225	265	269	264	259
515025	Sprogcentret Haderslev	334	290	365	363	346	310	350	378	406	374	380	401	365	347	.
540001	Lærdansk Sønderborg	541	568	494	657	623	590	452	636	639	632	496	641	592	533	465
545015	AOF Sprogcenter Aabenraa/Tønder	453	442	412	457	458	449	414	474	442	440	439	493	461	449	375
561101	Lærdansk Sydvest	1.232	1.183	1.019	1.054	1.055	1.086	1.113	1.196	1.174	1.206	1.162	1.288	1.157	1.048	966
561210	Esbjerg Ungdomsskole	15	15	14	16	12	11	13	14	13	12	20	18	20	19	18
611375	Give - Grindsted Uddannelsescenter	393	371	352	349	357	332	339	349	370	361	268	289	242	224	199
615028	Sprogcenter Midt	1.710	1.621	1.522	1.640	1.847	1.669	1.446	1.613	1.752	1.817	1.636	1.838	1.851	1.682	1.493
621029	Sprogskolen Kolding	593	577	465	532	551	535	463	586	569	537	449	645	601	517	446
627375	Tørring Daghøjskole	52	49	54	59	55	54	60	80	109	131	121	127	129	133	147

631033	Sprogcentret Vejle	750	748	706	816	783	776	736	797	760	842	777	902	943	861	777
657039	Lærdansk Herning	959	951	767	983	987	933	788	963	952	938	982	1.069	1.037	954	766
661021	Sprogcentret Holstebro	504	497	425	476	492	473	400	464	469	460	455	503	458	451	406
669013	Sprogcenter Syd	352	349
709375	AOF MIDT Favrskov	27	64	84	85	94	108	115	128
731028	Sprogcenter Randers	508	522	489	526	505	518	475	532	519	524	499	582	521	514	482
751104	Lærdansk Århus	2.929	2.532	2.598	2.901	3.009	2.649	2.794	2.996	2.590	2.440	2.345	2.909	2.703	2.227	1.779
779016	Sprogcenter Skive	238	238	217	233	215	220	213	230	229	245	221	240	232	228	201
787034	Sprogcenter Thisted	353	374	325	354	329	310	317	335	330	369	238	270	260	265	271
791025	Sprogcenter Viborg	471	477	404	472	508	519	509	592	608	538	538	603	568	522	476
807376	AOF Dronninglund Daghøjskole	121	129	132	153	155	160	150	148	163	192	160	176	160	145	147
813020	AOF Nord Frederikshavn Sprogcenter	169	187	174	192	203	203	182	213	222	222	183	213	211	229	216
821375	Hjørring daghøjskole	183	201	186	188	181	182	162	165
851078	Sprogcenter Aalborg	1.450	1.409	1.188	1.257	1.615	1.543	1.219	1.391	1.658	1.550	1.304	1.811	1.680	1.386	1.145
851220	Aalborg Ungdomsskole, Ung Aalborg	41	44	12	14	13	14	18	22	26	27	22	25	16	15	18
851248	VUC&hf Nordjylland	182	172	181	175	199	176	154	171	180	181	193	216	226	213	213

Kilde: Ankestyrelsens danskundervisningsdatabase.

Note 1: Der er kun medtaget kursister, som har fået tilbudt undervisning i det pågældende kvartal.

Figur 1.3: Nye kursister på danskuddannelserne¹, 1. kvartal 2011 – 3. kvartal 2014. Antal.



Kilde: Ankestyrelsens danskundervisningsdatabase.

Note 1: Angivet i figuren er kursister, som har deres 1. startdato i et af de pågældende kvartaler, og som er blevet tilbudt undervisning på det modul, som er knyttet til 1. startdato.

Faktaboks 1: Henvisningskategorier på danskuddannelserne (gældende for 1. kvartal 2014 og frem)

Når en udlænding henvises til danskundervisning, har personen en af følgende henvisningskategorier:

I-kursister:

I1 – Omfattet af integrationsprogram og modtager kontanthjælp er kursister, der er henvist til danskuddannelse som en del af et integrationsprogram og modtager kontanthjælp. Denne gruppe består af flygtninge og familiesammenførte udlændinge, der er berettiget til at modtage kontanthjælp, og som henvises til danskuddannelse som et led i integrationsprogram, herunder flygtninge og familiesammenførte, som er berettiget til at modtage kontanthjælp og henvises til danskuddannelse som led i integrationsprogrammet i op til 5 år.

I2 – Omfattet af integrationsprogram og modtager ikke kontanthjælp er kursister, der er henvist til danskuddannelse som en del af et integrationsprogram, og som ikke er berettiget til at modtage kontanthjælp. Denne gruppe består af flygtninge og familiesammenførte udlændinge, der ikke er berettiget til at modtage kontanthjælp, og som henvises til danskuddannelse som et led i integrationsprogram, herunder flygtninge og familiesammenførte, som ikke er berettiget til at modtage kontanthjælp og henvises til danskuddannelse som led i integrationsprogrammet i op til 5 år. Kategorien omfatter fx selvforsørgede og personer, der modtager andre ydelser end kontanthjælp.

S-kursister:

I3 - Omfattet af introduktionsforløb er kursister, der er henvist til danskuddannelse som en del af et introduktionsforløb med ret til ordinær danskuddannelse. Denne gruppe består bl.a. af arbejdskraftindvandrere og deres medfølgende familiemedlemmer samt udlændinge, som har erhvervet opholdsret i medfør af EU-reglerne.

D – Henvist efter danskuddannelsesloven er kursister, som er henvist til danskuddannelse efter danskuddannelsesloven, og som ikke er henvist til danskuddannelse efter integrationsloven eller i medfør af lov om en aktiv beskæftigelsesindsats. Herudover bl.a. udlændinge, som har fået forlænget deres uddannelsesret ud over 3 år.

A-kursister:

A – Dagpengemodtagere er kursister, som modtager dagpenge, og som er henvist til danskuddannelse som et led i et aktivt tilbud efter lov om en aktiv beskæftigelsesindsats.

K1 – Kontanthjælpsmodtager og modtager ydelse er kursister, som modtager kontanthjælp og er henvist til danskuddannelse som et led i et aktivt tilbud efter lov om en aktiv beskæftigelsesindsats.

K2 - Modtager ikke ydelse er kursister, som hverken modtager kontanthjælp eller dagpenge og er henvist til danskuddannelse som et led i et aktivt tilbud efter lov om en aktiv beskæftigelsesindsats.

Ø-kursister:

Ø – Øvrige er kursister, som af forskellige årsager ikke kan registreres i en af de ovenstående henvisningskategorier.