

# **Adoptionsnævnets årsberetning 2006**

## **Kapitel 1: Nævnets etablering, sammensætning og sekretariat**

Adoptionsnævnet blev oprettet i 1976 og er et uafhængigt klage- og tilsynsorgan.

Adoptionsnævnet blev sammen med det øvrige familieretlige område overført fra Justitsministeriet til Ministeriet for Familie- og Forbrugeranliggender ved kongelig resolution af 2. og 9. august 2004.

Nævnet består af en formand, der skal være dommer, og ni andre medlemmer. Til nævnet er knyttet et selvstændigt sekretariat.

Ministeren for Familie- og Forbrugeranliggender har fastsat en forretningsorden for Adoptionsnævnet.

Adoptionsloven § 25 b, stk. 1:

Adoptionsnævnet består af en formand og et antal andre medlemmer. Formanden skal være dommer. I behandlingen af hver klagesag deltager mindst 5 medlemmer, herunder formanden eller et medlem, der opfylder betingelserne for at kunne være formand for nævnet. Nævnets afgørelse træffes ved flertal. Ministeren for familie- og forbrugeranliggender fastsætter forretningsordenen for nævnet.

Nævnets opgaver vedrører følgende tre hovedområder:

- 1) Adoptionsnævnet behandler klager over afgørelser, der er truffet af adoptions-samrådene eller organisationerne. Det drejer sig navnlig om klager over et samråds afslag på en ansøgning om godkendelse som adoptant og klager over en formidlende organisations behandling og vurdering af en matchingsag. Endvidere behandler Adoptionsnævnet klager over samrådene og samrådssekretariaternes sagsbehandling i forbindelse med afgørelse af konkrete sager.
- 2) Adoptionsnævnet fører tilsyn med henholdsvis adoptionssamrådene og de formidlende organisationer. Tilsynsvirksomheden med samrådene består navnlig i at sikre en ensartet praksis på området. Adoptionsnævnet fører endvidere tilsyn

med de formidlende organisationer, dels med organisationernes behandling af matchingsager, dels med organisationernes virksomhed i udlandet.

- 3) Nævnet indsamler, bearbejder og formidler viden om adoptionsområdet såvel på nationalt som internationalt plan.

Herudover er det nævnets opgave at anvise danske børn til godkendte ansøgere. Når et dansk barn ønskes bortadopteret, er det således Adoptionsnævnets opgave blandt de ansøgere, der er godkendt til adoption af dansk barn, at vælge de ansøgere, der skønnes bedst egnede til at adoptere det pågældende barn.

Endvidere udpeger Adoptionsnævnet et antal børnelæger, som har til opgave at rådgive ansøgere, der har fået bragt et barn i forslag fra udlandet, se nærmere afsnit 1.3. nedenfor.

## **1.1. Nævnets medlemmer**

Adoptionsnævnet består af en formand, en næstformand og 8 medlemmer. Formanden og næstformanden er jurister. Fire af nævnets medlemmer repræsenterer lægelig fagkundskab – pædiatri (læren om børnesygdomme), intern medicin (læren om medicinske sygdomme hos voksne), psykiatri og børne- og ungdomspsykiatri – ét medlem er psykolog, ét medlem er socialrådgiver og 2 medlemmer er lægmedlemmer.

Nævnsmedlemmerne udpeges for en periode på fire år og er senest blevet beskikket den 1. april 2004.

### **Vibeke Rønne**

Vibeke Rønne har siden den 1. november 1999 været formand for Adoptionsnævnet. Hun blev i 1998 udnævnt til landsdommer i Østre Landsret og den 1. januar 2005 udnævnt til højesteretsdommer.

### **Anette Hummelshøj**

Anette Hummelshøj har siden den 11. september 2006 været medlem af Adoptionsnævnet. Hun er jurist og har tidligere været ansat som kontorchef i Indenrigsministeriet og personalechef i Beredskabsstyrelsen og har i perioden maj 2000 til december 2004 været sekretariatschef for Adoptionsnævnet. I januar 2005 tiltrådte hun sin nuværende stilling som kontorchef i Familiestyrelsen

med ansvar for bl.a. forældremyndighed, samvær, adoption, indgåelse og opløsning af ægteskab.

### **Marie Gammeltoft**

Marie Gammeltoft har været medlem af Adoptionsnævnet siden den 1. april 2000. Marie Gammeltoft er cand.psych., specialist i psykoterapi og børnepsykologi og privatpraktiserende psykolog.

### **Joakim Hoffmeyer**

Joakim Hoffmeyer har været medlem af Adoptionsnævnet siden 1. januar 2002. Han er speciallæge i psykiatri og ledende overlæge ved Psykoterapeutisk Center Stolpegård, Psykiatrien i Københavns Amt.

### **Birgit Skov Jensen**

Birgit Skov Jensen har været medlem af Adoptionsnævnet siden den 1. april 2000. Hun er uddannet socialrådgiver i 1972 og har i perioden 1993-2007 været direktør i Grenaa Kommune med særligt ansvar for områderne social, sundhed, skole, kultur og beskæftigelse. Birgit Skov Jensen fratræder pr. 1. april 2007 sin stilling ved kommunen og driver herefter selvstændig kursusvirksomhed.

### **Thure Krarup**

Thure Krarup har været medlem af Adoptionsnævnet siden den 1. august 1997. Thure Krarup er dr.med. og overlæge på Medicinsk Afdeling F, Amtssygehuset i Gentofte. Han er speciallæge i intern medicin, medicinsk endokrinologi og medicinsk gastroenterologi.

### **Birgitte Marner**

Birgitte Marner har været medlem af Adoptionsnævnet siden den 1. april 2000. Birgitte Marner er speciallæge i pædiatri og privatpraktiserende speciallæge.

### **Lisbeth Kortegaard**

Lisbeth Kortegaard har været medlem af nævnet siden den 1. april 2004. Lisbeth Kortegaard er speciallæge, ph.d. i børne- og ungdomspsykiatri. Hun arbejder som overlæge ved skolebørnsafsnittet, Børne- og ungdomspsykiatrisk Hospital, Århus Universitetshospital.

### **Jens Ringberg**

Jens Ringberg har været medlem af Adoptionsnævnet som lægmedlem siden den 1. april 2000. Han er journalist og arbejder på Radioavisens Christiansborg-redaktion. Jens Ringberg har selv adopteret to børn.

### **Stig Fog**

Stig Fog har været medlem af Adoptionsnævnet som lægmedlem siden 1. april 2004. Han er selvstændig konsulent og rådgiver en række humanitære og frivillige organisationer. Stig Fog er tidligere generalsekretær i Dansk Ungdoms Fællesråd og er uddannet cand. scient. soc. i Public Relations.

Der er desuden udpeget følgende stedfortrædere for nævnsmedlemmerne:

- Souchef i Familiestyrelsen Hanne Kristiansen (stedfortræder for Anette Hummelshøj).
- Cand.psych. Berit Skov Schmitto (stedfortræder for Marie Gammeltoft)
- Overlæge Flemming Thusholt (stedfortræder for Joakim Hoffmeyer)
- Socialrådgiver Lillian Bjørgstein (stedfortræder for Birgit Skov Jensen)
- Professor, overlæge, dr.med. Sten Madsbad (stedfortræder for Thure Krarup)
- Overlæge Troels Lyngby (stedfortræder for Birgitte Marner)
- Lektor Lone Zilstorff (stedfortræder for både Jens Ringberg og Stig Fog)
- Overlæge Birgitte Vange (stedfortræder for Lisbeth Kortegaard).

## **1.2. Sekretariatet**

Til den daglige varetagelse af nævnets opgaver er der etableret et sekretariat. Sekretariatet består af følgende medarbejdere:

### *Trine Hede*

Trine Hede er sekretariatschef i Adoptionsnævnets sekretariat. Hun er kandidat i statskundskab fra 1997 og har desuden tillægsuddannelse fra Danmarks Journalisthøjskole. Trine Hede blev ansat i Civilretsdirektoratet den 1. december 1997 og tiltrådte en stilling som fuldmægtig i Adoptionsnævnets sekretariat den 1. april 2000. Den 1. januar 2005 blev hun konstitueret som sekretariatschef i Adoptionsnævnet.

### **Lene Christina Conrad**

Lene Christina Conrad er fuldmægtig i Adoptionsnævnet. Hun er juridisk kandidat fra 2001 og blev samme år ansat i Civilretsdirektoratet, hvor hun dels har beskæftiget sig med tilsyn med fonde, dels med familieretlige sager. Hun tiltrådte stillingen i Adoptionsnævnet den 1. januar 2005.

#### *Jeanette Tilgreen Christiansen*

Jeanette Tilgreen Christiansen er ansat som kontorfuldmægtig i Adoptionsnævnets sekretariat. Hun blev i 1989 udlært ved politiet i Glostrup og var fra 1989 til 2000 ansat i Civilretsdirektoratet. Jeanette Tilgreen Christiansen blev den 1. april 2000 tilknyttet Adoptionsnævnets sekretariat.

#### **Vibeke Hardam Nohns**

Vibeke Hardam Nohns er børnelæge og tilknyttet sekretariatet som pædiatrisk konsulent. Vibeke Hardam Nohns er uddannet læge i 1981 og speciallæge i pædiatri siden 1991. Hun har fra 2000 været ansat som rådgivende børnelæge ved Adoptionsnævnet, indtil hun blev konsulent for Adoptionsnævnets sekretariat. Vibeke Hardam Nohns arbejder som børn og ungelæge i Ringkøbing.

### **1.3. Adoptionsnævnets børnelæger**

Som beskrevet ovenfor, udpeger Adoptionsnævnet et antal børnelæger, som har til opgave at rådgive ansøgere, der har fået bragt et barn fra udlandet i forslag, om barnets helbredsmæssige og psykosociale forhold.

Når ansøgere skal tage stilling til modtagelse af et konkret barn, har de mulighed for at søge rådgivning hos disse uvildige, sagkyndige børnelæger.

Adoptionsnævnet har ansat seks læger til formålet, og ansøgere skal henvende sig til den læge, der dækker den statsforvaltning, hvor ansøgeren bor. Der henvises til oversigten over Adoptionsnævnets børnelæger i kapitel 9.

### **1.4. Øvrige aktører på adoptionsområdet**

Nedenfor følger en kort gennemgang af de øvrige myndigheder og organer, som eksisterer på adoptionsområdet:

### **Adoptionssamrådene**

Adoptionssamrådene er nedsat af familie- og forbrugerministeren i medfør af adoptionsloven.

Adoptionssamrådene var indtil 1. januar 2007 placeret ved hver af de 14 amtskommuner og ved København og Frederiksberg kommune. Et samråd består af et medlem med en social uddannelse, en jurist og en læge. Et af medlemmerne skal være medarbejder i amtskommunen (kommunen).

Pr. 1. januar 2007 er adoptionssamrådene lagt ud til de fem statsforvaltninger, hvorved hele adoptionsområdet er blevet samlet fra statsamterne og amtskommunerne, jf. afsnit 1.5. nedenfor.

Samrådets medlemmer og stedfortrædere for disse beskikkes af familie- og forbrugerministeren for indtil 4 år af gangen.

Adoptionssamrådet træffer afgørelse om, hvorvidt en ansøger kan godkendes som adoptant.

Undersøgelles- og godkendelsesforløbet vedrørende ansøgninger om anonym adoption af udenlandske børn indebærer, at samrådet i fase 1 skal tage stilling til, om ansøgeren opfylder nogle generelle betingelser for at blive godkendt som adoptant. Efter at ansøgerne i fase 2 har fulgt et adoptionsforberedende kursus, tager samrådet i fase 3 stilling til, om ansøgeren også efter en individuel vurdering kan anses for egnet til at adoptere. Samrådet fastlægger samtidig indholdet af ansøgerens godkendelse.

For så vidt angår proceduren i forbindelse med godkendelse til adoption af danske børn henvises til kapitel 3.

Samrådet skal i visse nærmere afgrænsede tilfælde inddrages i forbindelse med, at der bringes et konkret barn i forslag til ansøgeren (dvs. i forbindelse med matchingen).

### **Amtskommunen (Pr. 1. januar 2007 statsforvaltningen)**

Amtskommunen varetager sekretariatsfunktionen for adoptionssamrådet. Amtskommunen tilvejebringer i den forbindelse de oplysninger, der er nødvendige for, at samrådet kan træffe afgørelse i sagerne, ligesom amtskommunen forbereder sagernes behandling i samrådet i øvrigt. Herudover udfærdiger amtskommunen, når samrådet har godkendt ansøgeren som adoptant til et udenlandsk barn, en rapport om ansøgerens forhold til brug for de udenlandske adoptionsmyndigheder. Endvidere er det efter hjemtagelsen af

barnet amtskommunens opgave at viderefordre den kommende adoptants ansøgning om adoptionsbevilling til statsamtet, ligesom amtskommunen er forpligtet til at tilbyde adoptanten hjemmebesøg, dels med henblik på rådgivning, dels med henblik på udfærdigelse af opfølgende plejerapporter til barnets hjemland.

I København og på Frederiksberg varetages de nævnte opgaver af kommunen.

### **Familiestyrelsen**

I henhold til adoptionsloven fastsætter familie- og forbrugerministeren regler om godkendelse som adoptant og om adoptionssagers behandling m.v. I praksis varetages opgaverne af Familiestyrelsen.

De adoptionsforberedende kurser, der indgår som fase 2 i undersøgelses- og godkendelsesforløbet, tilrettelægges og udbydes af Familiestyrelsen.

Familiestyrelsen er herudover centralmyndighed i henhold til Haagerkonventionen af 1993 om beskyttelse af børn og om samarbejde med hensyn til internationale adoptio-  
ner.

Endvidere meddeler Familiestyrelsen autorisation til de formidlende organisationer, og det almindelige tilsyn med organisationerne henhører ligeledes under styrelsen. Tilsynet omfatter bl.a. organisationernes generelle faglige kvalifikationer, økonomiske og organisatoriske forhold samt organisationens fastsættelse og opkrævning af formidlingsgebyrer.

Familiestyrelsen hjemmeside findes på adressen [www.familiestyrelsen.dk](http://www.familiestyrelsen.dk)

### **Statsamtet (Pr. 1. januar 2007 statsforvaltningen)**

Statsamtet meddeler opholdstilladelse til børn, der adopteres ved fremmedadoption.

Herudover udfærdiges adoptionsbevillingen altid af statsamtet, når ansøgeren har bopæl i Danmark.

Statsamternes opgaver i relation til adoptionsområdet er pr. 1. januar 2007 henlagt til de fem nye statsforvaltninger.

### **De formidlende organisationer**

Organisationerne yder bistand til at skabe forbindelse mellem en godkendt adoptant og et udenlandsk barn med henblik på adoption og bistand til at gennemføre adoptionen.



Familie- og forbrugerministeren har autoriseret følgende organisationer til at yde adoptionshjælp:

AC Børnehjælp  
Eckersberggade 17  
Postboks 152  
8100 Århus C  
[www.a-c.dk](http://www.a-c.dk)

DanAdopt  
Birkerød Hovedgade 24  
3460 Birkerød  
[www.danadopt.dk](http://www.danadopt.dk)

### **Landsforeningen Adoption og Samfund**

Adoption og Samfund er en forening, som har til formål at skabe de bedst mulige betingelser for adopterede og deres forældre.

Adoption og Samfunds adresse er:

Teglvej 4, Frifelt  
6780 Skærbæk  
[www.adoption.dk](http://www.adoption.dk)  
[foreningen@adoptionogsamfund.dk](mailto:foreningen@adoptionogsamfund.dk)

## **1.5. Strukturreformens konsekvenser for adoptionsområdet**

Pr. 1. januar 2007 er strukturreformen trådt i kraft, hvilket har betydning for organisationen af adoptionsområdet.

Amterne er som følge af reformen blevet afløst af fem regioner og statsamterne af 5 statsforvaltninger. Adoptionsarbejdet i amtskommunerne er i den forbindelse overgået til de 5 statsforvaltninger, som har hovedsæde i Nykøbing Falster, Ringkøbing, Storkøbenhavn, Aalborg og Aabenraa.

Som følge af strukturreformen er der sket en række ændringer i adoptionslovgivningen, dog primært af formel karakter. De gældende regler pr. 1. januar 2007 er tilgængelige på Adoptionsnævnets hjemmeside [www.adoptionsnaevnet.dk](http://www.adoptionsnaevnet.dk)

## Kapitel 2: Nævnets behandling af klagesager

### 2.1. Klageadgangen

I praksis indgives klager over adoptionssamrådenes afgørelser til statsforvaltningen (indtil 1. januar 2007 til amtskommunen), der herefter sender klagen til nævnets sekretariat sammen med sagens akter og eventuelle bemærkninger.

Der gælder ikke nogen frist for indgivelse af klage til Adoptionsnævnet.

*Adoptionslovens § 25 b, stk. 3:*

*Et samråds afgørelser i medfør af denne lov kan indbringes for Adoptionsnævnet.*

Nævnets behandling af en klagesag sker på grundlag af den undersøgelse, der er foretaget i statsforvaltningen. Nævnet har dog mulighed for at beslutte, at der – eventuelt ved statsforvaltningens foranstaltning – skal tilvejebringes yderligere oplysninger.

Alle klager behandles som udgangspunkt mundtligt på et møde. Ansøgeren har mulighed for under mødet personligt at redegøre nærmere for sine synspunkter, hvilket en del ansøgere vælger at benytte sig af. I 2006 gjorde 43% af ansøgerne i klagesagerne brug af deres mulighed for at møde personligt for nævnet.

Adoptionsnævnets forretningsorden:

§ 16: Når en klage er indgivet til nævnet, påhviler det sekretariatet at forberede sagen til nævnsbehandling. Sekretariatet skal herunder påse, at sagen er tilstrækkeligt oplyst.

§ 17: Sekretariatet berammer det antal sager til det enkelte nævnsmøde, som det under hensyntagen til sagernes beskaffenhed og forsvarlige behandling er tidsmæssigt muligt at medtage.

Når nævnet har truffet afgørelse i en klagesag, meddeles afgørelsen direkte til ansøgeren. Der sendes en genpart af afgørelsen til ansøgerens statsforvaltning.

Ansøgers klager til nævnet vedrører hovedsageligt:

- Klager over afslag på godkendelse som adoptant
- Klager over samrådenes beslutninger om, at der som led i sagsbehandlingen skal iværksættes yderligere undersøgelser af ansøgere (f.eks. en psykologisk, helbredsmæssig, herunder psykiatrisk undersøgelse)
- Klager over samrådenes afgørelser om at trække en godkendelse som adoptant tilbage
- Klager over samrådenes eller de formidlende organisationer beslutninger i forbindelse med matchingforslag (dvs. når der bringes et konkret barn i forslag til ansøgeren)
- Klager over de formidlende organisationers virksomhed i udlandet

Nævnet anser såvel ansøgere som de formidlende organisationer som klageberettigede vedrørende samrådets afgørelser om godkendelse af matchingforslag. Organisationerne vil derfor kunne indbringe samrådets vurdering af et matchingforslag for Adoptionsnævnet, uanset at ansøgeren ikke selv har ønsket at klage over afgørelsen.

## **2.2. Klager i 2006**

I 2006 behandlede nævnet 72 klager over samrådenes afgørelser i godkendelsessager. Der er tale om en væsentlig stigning i forhold til 2005, hvor nævnet behandlede i alt 46 klager i godkendelsessager.

Adoptionsnævnet behandlede i 2006 i alt 11 klager i godkendelsessager vedrørende enlige ansøgere (15 %), mens de øvrige klagesager vedrørte par.

Det bemærkes, at det totale antal af afgørelser varierer betydeligt fra amt til amt. I 2006 alene varierede det samlede antal afgørelser således fra 4 i det amt, hvor der blev truffet færrest afgørelser til 110 afgørelser i det amt, hvor der blev truffet flest afgørelser (der henvises i øvrigt til kapitel 8).

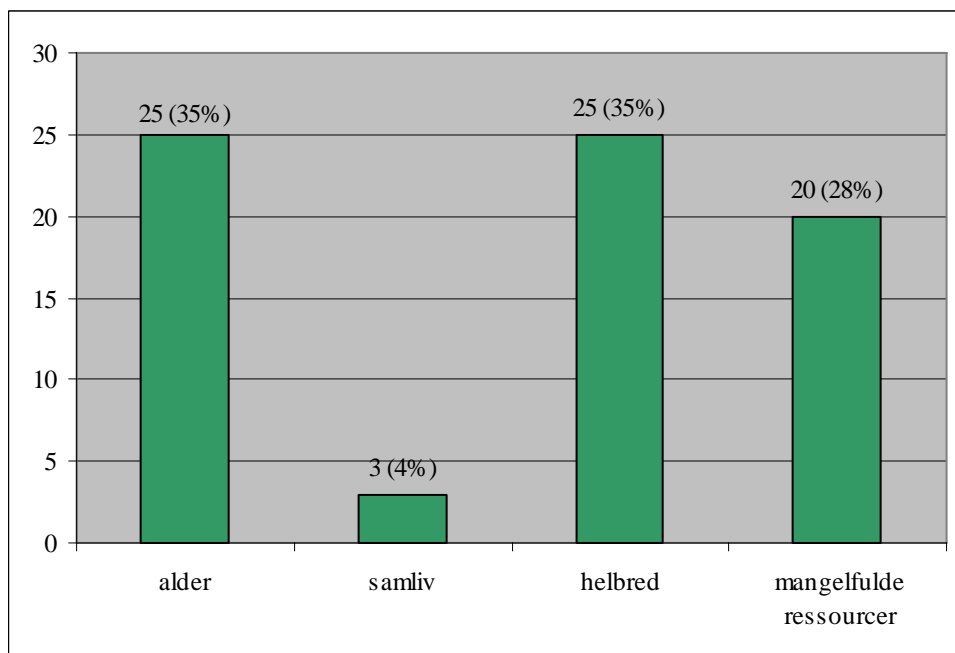
*Antal klagesager som Adoptionsnævnet har behandlet over samrådsafgørelser truffet i 2002-2006*

	2002	2003	2004	2005	2006
Københavns Kommune	7	8	2	2	8
Frederiksberg Kommune	0	1	2	1	5
Københavns Amt	7	18	7	10	12
Bornholms Amt	0	0	1	1	1
Frederiksborg Amt	2	7	3	1	6
Fyns Amt	8	5	2	2	5
Nordjyllands Amt	3	0	2	2	6
Ribe Amt	2	1	2	2	3
Ringkjøbing Amt	4	1	2	4	1
Roskilde Amt	3	2	0	2	6
Storstrøms Amt	1	2	3	4	0
Sønderjyllands Amt	0	1	1	0	1
Vejle Amt	2	0	0	2	3
Vestsjællands Amt	1	2	0	0	1
Viborg Amt	1	9	1	4	4
Århus Amt	3	0	6	9	10
<b>Hele Landet</b>	<b>44</b>	<b>57</b>	<b>34</b>	<b>46</b>	<b>72</b>

Figuren nedenfor viser begrundelsen for samrådets afslag i de 72 påklagede sager i 2006. Afslagene var enten begrundet i helbredsmæssige forhold, manglende ressourcer eller i, at ansøgerne ikke opfyldte kravene i godkendelsesbekendtgørelsen til alder eller samliv. Det bemærkes, at der kan forekomme flere begrundelser i en enkelt sag, hvorfor det samlede antal begrundelser overstiger 72.

I 2005 vedrørte 35% af sagerne aldersspørgsmål og 4% af sagerne spørgsmål om samliv, mens henholdsvis 30% og 14% var begrundet i helbred og mangelfulde ressourcer. Andelen af klagesager begrundet i mangelfulde ressourcer er steget væsentligt i 2006.

### Begrundelser for samrådets afslag i 2006



### 2.3. Nævnets afgørelser i 2006

I 2006 behandlede Adoptionsnævnet som nævnt 72 klager over de amtskommunale adoptionssamråds afgørelser i godkendelsessager. Dette kan sammenholdes med, at der i 2006 i alt blev givet afslag i 82 sager. Det bemærkes dog, at klagerne ikke nødvendigvis behandles i det kalenderår, hvor samrådet har givet afslag på godkendelse, hvorfor tallene ikke er fuldt ud sammenlignelige.

Nævnets afgørelser fremgår af nedenstående tabel. Som det ses, ændrede nævnet i 10 sager samrådets afslag til godkendelse/delvis godkendelse (dvs. ansøgerne blev godkendt til en del af det ansøgte). Herudover blev 12 sager tilbagesendt til samrådet, enten fordi nævnet gav dispensation (f.eks. fra alderskravet), eller fordi der skulle indhentes nye oplysninger, inden samrådet på ny traf afgørelse i sagen.

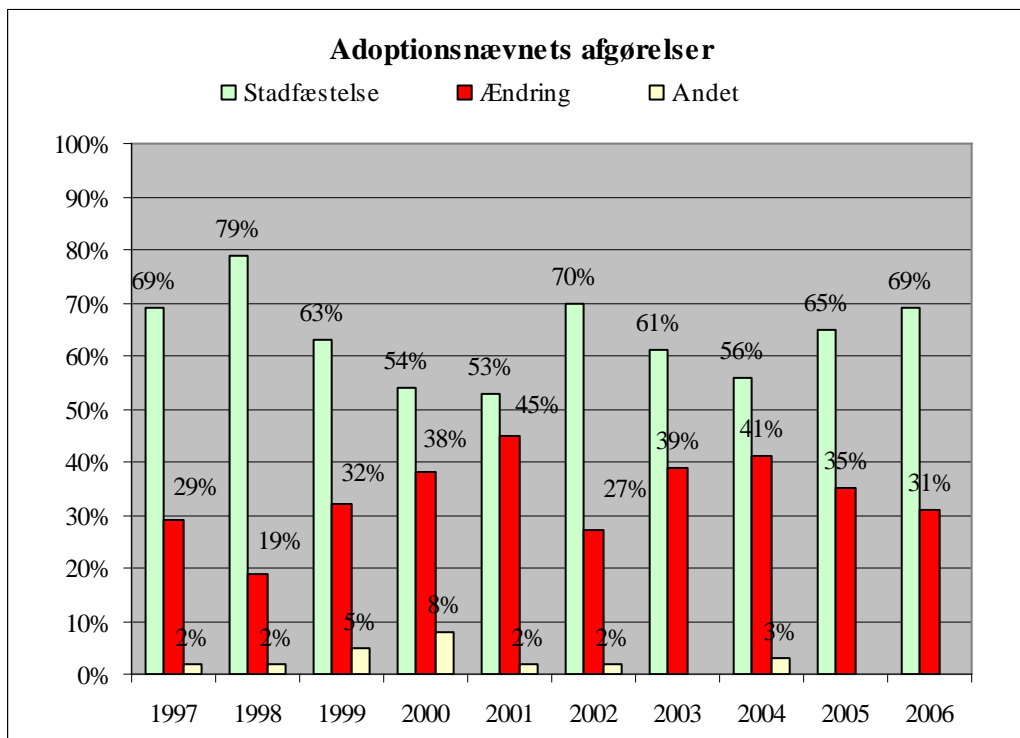
#### Nævnets afgørelser i godkendelsessager i 2005 og 2006

	2005	2006
Stadfæstelse af afslag/delvis godkendelse/iværksættelse af yderligere undersøgelse	30	50
Ændring af afslag til godkendelse/delvis godkendelse	6	10
Tilbagesendt – nævnet har dispenseret	3	3

Tilbagesendt til fortsat behandling	7	9
Andet	0	0
<b>I alt</b>	<b>46</b>	<b>72</b>

Antallet af ændringer og tilbagesendelser under ét kan tages som udtryk for antallet af sager, hvor nævnet kom frem til en anden afgørelse end samrådene. Dette var således tilfældet i 22 sager – svarende til 31% – af samtlige klagesager i nævnet. Fordelingen af henholdsvis stadfæstelser eller ændringer siden 1997 fremgår af figuren nedenfor.

Ud af de 72 klager i godkendelsessager, som nævnet behandlede i 2006 besluttede nævnet i 29 sager (40%) at fremkomme med kritik til samrådene i forbindelse med nævnets afgørelse i sagen. Nævnets kritik til samrådene har typisk været, at samrådene ikke i deres afgørelser har henvist til relevante retsregler (forvaltningslovens § 24) eller givet klagevejledning (forvaltningslovens § 25) eller at de ikke – efter nævnets opfattelse – har begrundet afgørelsen tilstrækkelig konkret over for ansøgerne (forvaltningslovens §§ 22 og 24). Andelen af sager, hvor nævnet har udtalt kritik til samrådene er steget i 2006, idet man i 2005 fremkom med kritik i 25% af sagerne.



Udover klager i sager vedrørende afslag eller delvis godkendelse behandlede nævnet i 2006 en enkelt sag vedrørende klage i en matchingsag og 19 klagesager vedrørende andre forhold. Sidstnævnte sager vedrørte navnlig sager, hvor ansøgerne klagede over sagsbehandlingen eller anmodninger om genoptagelse af et afslag på godkendelse til adoptant.

Udover disse klagesager behandlede nævnet i 2006 en række sager, som var indkaldt som led i nævnets tilsynsvirksomhed. Der henvises herom til kapitel 5.

#### **2.4. Principielle afgørelser i 2006**

Adoptionsnævnet udarbejder løbende resuméer af en lang række afgørelser, som vi vurderer relevant for behandlingen af lignende sager. Resuméerne offentliggøres jævnligt på nævnets hjemmeside [www.adoptionsnaevnet.dk](http://www.adoptionsnaevnet.dk), hvortil henvises.

#### **2.5. Sagsbehandlingstider i Adoptionsnævnet**

Den gennemsnitlige sagsbehandlingstid i de 72 klagesager, som nævnet behandlede i 2006, var 55 dage. Dette er opgjort som bruttosagsbehandlingstiden, dvs. den samlede sagsbehandlingstid fra klagen indkommer til nævnet, og indtil afgørelsen er truffet og sendes til ansøgerne. Den gennemsnitlige sagsbehandlingstid var i 2004 og 2005 henholdsvis 41 dage og 34 dage. Stigningen i antallet af indkomne klagesager er den væsentligste årsag til stigningen i sagsbehandlingstiden på 21 dage fra 2005 til 2006.



## **Kapitel 3: Danske bortadoptioner**

Godkendelsesbekendtgørelsen § 36:

Når et barn ønskes bortadopteret, udvælger Adoptionsnævnet blandt de ansøgere, der i henhold til § 11 er godkendt som adoptanter af et dansk barn, den ansøger, der skønnes bedst egnet til at adoptere det konkrete barn.

Ansøgere, der ønsker at adoptere et dansk barn, er ikke omfattet af det faseopdelte godkendelsessystem og skal ikke på adoptionsforberedende kursus, der specielt er tilrettelagt til de udenlandske adoptanter. Forundersøgelsen i forbindelse med ansøgning til dansk barn omfatter fællessamtale, samtale med hver af ansøgerne og hjemmebesøg.

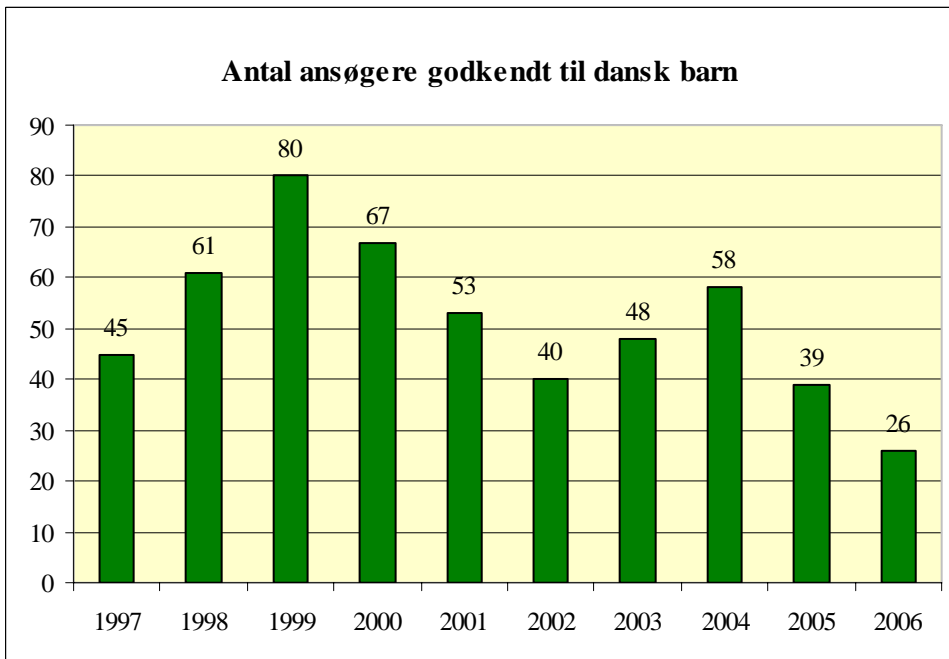
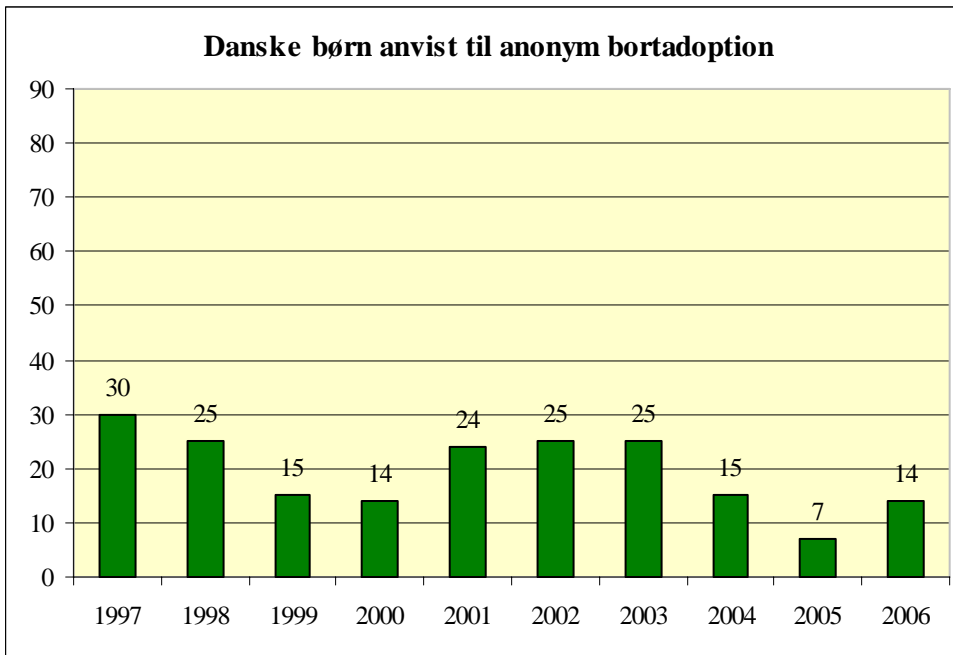
Opgaven med at anvise danske børn til godkendte adoptanter med henblik på anonym adoption varetages af Adoptionsnævnet.

### **3.1. Antal godkendte ansøgere og danske børn til bortadoption**

Der er kun ganske få danske børn til bortadoption. I 2006 blev der således bortadopteret i alt 14 danske børn.

Antallet af danske børn til bortadoption gennem de seneste 10 år fremgår af figuren. I alt blev der gennem de 10 år anvist 194 børn til anonym dansk bortadoption.

I samme periode blev der godkendt 517 ansøgere til anonym adoption af danske børn, jf. figuren nedenfor. I 2006 blev der godkendt 26 ansøgere.



### 3.2. Proceduren ved anvisning af danske børn

*Når ansøgere er godkendt til adoption af et dansk barn, indsender statsforvaltningen godkendelsessagen til Adoptionsnævnet. Herefter vil en voteringsgruppe, der består af tre nævnsmedlemmer, gennemgå sagen. Voteringsgruppen bestod i 2006 af Vibeke Rønne, Thure Krarup og Birgit Skov Jensen.*

Forretningsordenen § 31:

Når et adoptionssamråd indsender en sag, hvori en adoptionsansøger er godkendt til anonym adoption af et dansk barn, foretager tre medlemmer af nævnet en gennemgang af sagen og gør sig herunder bekendt med de oplysninger i sagen, der vil kunne få betydning i forbindelse med en eventuel udvælgelse af ansøgeren i henhold til § 32.

*Stk. 2.* Med henblik på at foretage den i stk. 1 nævnte gennemgang udpeges en eller flere voteringsgrupper i nævnet. Det medlem af nævnet, der er socialrådgiver, er fast medlem i alle voteringsgrupper.

Hvis det ikke er muligt at anvise et barn til ansøgerne inden ca. et år efter godkendelsen, henlægger Adoptionsnævnet normalt ansøgernes sag.

Når der er et dansk barn til bortadoption, foretager det pædiatriske medlem af Adoptionsnævnet – Birgitte Marner – på baggrund af oplysningerne om barnet en pædiatrisk vurdering af barnet. På baggrund af de foreliggende oplysninger om barnet, herunder den pædiatriske vurdering, og oplysningerne om de biologiske forældre, vælger voteringsgruppen de godkendte ansøgere, der efter en konkret vurdering skønnes bedst egnede til at adoptere det konkrete barn.

I forbindelse med vurderingen af hvilke ansøgere, der skønnes bedst egnede til at adoptere et konkret barn, vil bl.a. følgende forhold have betydning:

- 1) At hel- og halvsøskende som udgangspunkt placeres i samme familie.
- 2) At barnet placeres i en passende geografisk afstand fra de biologiske forældre og deres netværk således at sandsynligheden for, at anonymiteten brydes minimeres.
- 3) At de biologiske forældres ønsker vedrørende barnets kommende forældre og miljø så vidt muligt respekteres.
- 4) At der i adoptivforældrenes baggrund er forhold, værdier og interesser, som stemmer overens med de biologiske forældres. Dette kan f.eks. have betydning, hvis barnet senere i livet vil søge tilbage til sit biologiske ophav, og for adoptivfamiliens mulighed for at støtte eventuelle medfødte evner.
- 5) At ansøgerne har indsigt og rummelighed i forhold til barnets eventuelle familiære dispositioner for sygdomme eller fysiske og psykiske handicap.

Hvis et barn har særlige behov – f.eks. på grund af fysiske eller psykiske forhold ved barnet – vil det naturligtvis også have betydning, hvilken familie der skønnes bedst egnet til at imødekomme disse behov.

Når voteringsgruppen har udvalgt de ansøgere, der skønnes bedst egnede til at adoptere barnet, giver Adoptionsnævnet besked til den statsforvaltning, hvor ansøgerne bor. Statsforvaltningen orienterer herefter ansøgerne om, at nævnet har besluttet at anvise et barn til de pågældende.

Adoptionsnævnets gennemsnitlige sagsbehandlingstid i de danske bortadoptionssager i 2006 var 25 dage. Sagsbehandlingstiden udtrykker perioden fra nævnet modtog sagen, og indtil barnet blev anvist til en familie. I 2005 var sagsbehandlingstiden 30 dage.

Af de 14 børn, som blev bortadopteret i 2006, blev 10 (71%) formidlet inden for en almen godkendelse, mens 4 af børnene på grund af fysiske eller psykiske forhold blev vurderet til at ligge uden for en almen godkendelse.

Herudover gjorde følgende forhold sig gældende for børnene i 2006:

- Den gennemsnitlige alder for børnene på matchingtidspunktet var 6,7 måneder. Fordelingen på enkelte aldersgrupper var således:
  - 3-4 måneder: 7 børn
  - 5-6 måneder 3 børn
  - 7-12 måneder: 2 børn
  - 13 måneder eller mere: 2 børn
  - Det yngste barn var 3 måneder ved bortadoptionen, og det ældste barn var 18 måneder ved bortadoptionen
- 2 børn (15%) havde anden etnisk oprindelse end dansk. I 2005 var dette tilfældet for 2 ud af 7 børn.
- 9 af børnene (64%) blev anbragt på spædbarnshjem efter fødslen, mens 5 børn (36%) blev anbragt i plejefamilier.
- Alle børnene blev anbragt med henblik på bortadoption.
- I 7 tilfælde (50%) havde adoptanterne tidligere adopteret et dansk barn.

Med hensyn til barnets biologiske mor var hun i gennemsnit 25 år gammel, hvoraf den yngste var 14 og den ældste var 42 år.

I 10 sager (71%) ytrede den biologiske mor ønsker med hensyn til placeringen af barnet. Det gennemgående ønske var, at barnet blev placeret i en kærlig og tryk familie, hvor der både var en mor og en far. Adoptanterne skulle være tolerante og rummelige, og i flere tilfælde ønskede den biologiske mor, at barnet kom til at bo på landet. Det gennemgående ønske fra den biologiske mor er, at barnet får en god og tryk opvækst, får en uddannelse og gerne søskende.

Gennemsnitsalderen for den biologiske far var 40 år gammel, hvoraf den yngste var 18 år og den ældste var 61 år. Det var imidlertid kun muligt at fastslå, hvem der var barnefaderen i meget få sager.

### **3.3. Undersøgelse af danske bortadoptioner i perioden 1995-2005**

Adoptionsnævnet iværksatte i efteråret 2006 en undersøgelse af danske bortadoption set fra adoptivforældrenes perspektiv. Undersøgelsen formål knyttede sig til følgende to hovedtemaer:

- Det ene tema var relateret til *adoptivbarnets generelle trivsel*, samt en vurdering af familiernes eventuelle behov for rådgivning efter adoptionen (Post Adoption Services).
- Det andet tema – *åbenhed i adoptionen* – havde til formål at belyse familiens eventuelle overvejelser vedrørende kontakt til barnets biologiske forældre.

Der blev som led i undersøgelsen udsendt et spørgeskema til adoptivforældre til i alt 224 børn, som i perioden 1995-2005 blev anvist til anonym bortadoption i Danmark. Resultaterne af undersøgelsen bliver offentliggjort i løbet af foråret 2007.

## **Kapitel 4: Vidensindsamling og forskning**

Ifølge Adoptionsnævnets forretningsorden er en af nævnets opgaver at indsamle, bearbejde og formidle viden om adoption. Der var på nævnets budget for 2006 afsat 175.000 kr. til formålet. Nævnet har i 2006 taget følgende initiativer i forbindelse med vidensindsamling og forskning på adoptionsområdet:

### **4.1. Støtte til ISS/IRC**

Adoptionsnævnet besluttede i december 2006 at yde økonomisk støtte til organisationen "The International Resource Centre for the Protection of Children in Adoption" (ISS/IRC) med i alt kr. 100.000 for 2007.

ISS/IRC er en afdeling under organisationen International Social Service (ISS), som arbejder med at fremme implementeringen af både FN's Børnekonvention og Haagerkonventionen om beskyttelse af børn og om samarbejde med hensyn til internationale adoptioner. ISS har deltaget ved udarbejdelsen af begge konventioner.

Målsætningen for ISS/IRC er at fremme og forbedre rettighederne for børn, som befinder sig i situationer, hvor de er i risiko for at blive forsømte eller efterladte, samt børn hvor familiepleje eller navnlig adoption kan komme på tale.

Det er nævnets opfattelse, at ISS/IRC udfører en væsentlig funktion på adoptionsområdet i relation til indsamling og formidling af viden om internationale adoptioner.

Adoptionsnævnet har som donor endvidere mulighed for at søge om ISS' bistand i helt konkrete spørgsmål. ISS har således i flere sammenhænge i 2006 ydet bistand til Adoptionsnævnet. ISS har bl.a. bistået nævnet med oplysninger fra andre lande vedrørende aldersregler i relation til godkendelseskravene samt forskning vedrørende åbne/ikke-anonyme adoptioner.

Nævnet har siden 2001 støttet ISS/IRC med kr. 100.000 om året.

## **4.2. Støtte til konkrete projekter**

Adoptionsnævnet finder det vigtigt, at der gennem grundforskning skaffes grundlæggende viden om, hvordan det går adoptivbørn både i barndommen og senere i voksenlivet i Danmark.

Ved beslutninger om økonomisk støtte til konkrete projekter har nævnet derfor også besluttet at prioritere en sådan grundforskning højt. Det bemærkes, at nævnets økonomiske midler er af yderst begrænset karakter, og nævnet yder derfor normalt kun økonomisk støtte til iværksættelse eller færdiggørelse af adoptionsforskning.

Nævnet besluttede i 2006 at støtte færdiggørelsen af Gerda Skovmand-Madsens interviewundersøgelse af adoptivforældre, som nævnet tidligere har støttet. Den seneste støtte fra nævnet skulle finansiere udgivelsen af det færdige manuskript som bog.

Herudover besluttede nævnet at yde i alt 55.000 kr. i støtte til Niels Peter Rygårds udarbejdelse af en håndbog for børnehjemsbeslutningstagere og -medarbejdere i tredje verdens lande. Formålet med håndbogen er at stille viden til rådighed om betydningen af tidlig stimulation, forebyggelse af tilknytningsforstyrrelser m.v.

## **4.3. Pjece om international adoption**

Adoptionsnævnet har i december 2006 udarbejdet en pjece om international adoption, som har til formål at give information til borgerne om, hvordan man i Danmark godkendes til at adoptere et udenlandsk barn. Pjecen er i begyndelsen af 2007 bl.a. udsendt til de fem statsforvaltninger, til landets fertilitetsklinikker, privatpraktiserende gynækologer, hovedbiblioteker samt formidlende organisationer.

## **4.4. Indsamling af statistik**

Som det er fremgået af årsberetningen for de foregående år, har nævnet taget initiativ til indsamling af omfattende statistiske oplysninger på adoptionsområdet. Statistikken omfatter oplysninger om samtlige godkendelsessager og matchingsager i samrådene, klagesager i Adoptionsnævnet samt rådgivninger ydet af nævnets børnelæger.

Der henvises herom til kapitel 8.

#### **4.6. Andre initiativer**

I forbindelse med vidensindsamling på adoptionsområdet har nævnet desuden deltaget i en række møder og konferencer i ind- og udland. Der henvises herom til kapitel 6 og 7. Som beskrevet i kapitel 3 har nævnet endvidere iværksat en undersøgelse af danske bortadoptioner gennemført i perioden 1995-2005.



## Kapitel 5: Nævnets tilsynsvirksomhed i 2006

### 5.1. Tilrettelæggelse af tilsynet i 2006

Adoptionsnævnet har siden 2000 varetaget en række tilsynsfunktioner. Nævnet fører således tilsyn med adoptionssamrådene, med de formidlende organisationers behandling af matchingforslag (sager hvor et konkret barn bringes i forslag over for ansøgerne) og med organisationernes virksomhed i udlandet, herunder organisationernes relation til udenlandske samarbejdspartnere.

Godkendelsesbekendtgørelsen:

§ 39: Adoptionsnævnet fører tilsyn med adoptionssamrådene og behandler klager over afgørelser, der træffes af adoptionssamrådene.

§ 40: Familiestyrelsen fører tilsyn med de formidlende organisationer, jf. dog stk. 2.

*Stk. 2.* Adoptionsnævnet fører tilsyn med de formidlende organisationers virksomhed i udlandet og med de formidlende organisationers behandling af matchingforslag.

*Stk. 3.* Familiestyrelsen og Adoptionsnævnet behandler klager over de formidlende organisationer inden for styrelsens og nævnets tilsynsområder.

*Stk. 4.* Statsforvaltningen [tidligere Amtskommunerne] indberetter til Adoptionsnævnet, hvis statsforvaltningen bliver opmærksom på særlige forhold vedrørende de formidlende organisationers virksomhed i udlandet eller de formidlende organisationers behandling af matchingforslag.

#### 5.1.1. Tilsyn med organisationernes behandling af matchingforslag

Når matchingen er foretaget i afgiverlandet – hvilket er tilfældet i langt de fleste lande – vurderer de formidlende organisationer, om matchingforslaget ligger inden for ansøgerens godkendelse (jf. ordforklaringen bagerst i beretningen for beskrivelse af ”almen” versus ”udvidet” godkendelse). Organisationerne har ansat en række børnelæger, således at organisationerne har de nødvendige faglige forudsætninger for at foretage en vurdering af matchingforslagene. Samtidig med at matchingforslaget sendes til ansøgerne, orienteres samrådet om forslaget. Samrådet har siden 2000 ikke truffet afgørelse i sager, hvor barnet efter organisationens vurdering ligger inden for ansøgerens godkendelse.

I de tilfælde, hvor den formidlende organisation er i tvivl om, hvorvidt barnet ligger inden for ansøgernes godkendelse, skal sagen sendes til samrådet med henblik på, at samrådet tager stilling til, om barnet ligger inden for ansøgernes godkendelsesramme. I de tilfælde, hvor organisationen vurderer, at barnet ligger uden for ansøgernes godkendelse, skal sagen – hvis ansøgerne ønsker at adoptere barnet – ligeledes sendes til samrådet med henblik på, at samrådet tager stilling til, om ansøgernes godkendelse kan udvides.

Endvidere inddrages samrådet i matchingsager, når en ansøger har reflekteret på en generel omtale af et konkret barn i f.eks. de formidlende organisationers blade ("barn søger forældre").

Det fremgår af bemærkningerne til 2000-lovændringen (lovforslag L40, FT 1998/1999), at man ved lovændringen forudsatte, at de formidlende organisationer udviser betydelig tilbageholdenhed ved vurderingen af udenlandske matchingforslag, således at sagerne sendes til samrådene til afgørelse, medmindre forslagene **åbenbart** ligger inden for godkendelsen.

Nævnet har ved tilrettelæggelsen af sit tilsyn lagt vægt på, at der ikke alene foretages en bagudrettet kontrol med allerede afgjorte sager, men at tilsynet i vidt omfang også baseres på dialog med organisationerne, således at der er mulighed for at drøfte eventuelle tvivlsspørgsmål og følge den generelle udvikling på adoptionsområdet

Nævnets sekretariat har i den sammenhæng bl.a. holdt møder med de formidlende organisationer og herunder drøftet generelle problemer vedrørende matchingen. Der henvises herom til kapitel 6.

Nævnet har som led i sit tilsyn desuden indkaldt matchingsager fra Kina, jf. afsnit 5.3.1. nedenfor.

Nævnet er ikke i forbindelse med sit tilsyn blevet opmærksom på forhold, som i medfør af forretningsordenens § 29 har givet anledning til indberetning til Familiestyrelsen.

### **5.1.2. Tilsyn med organisationernes virksomhed i udlandet**

Godkendelsesbekendtgørelsens § 40, stk. 2:

Adoptionsnævnet fører tilsyn med de formidlende organisationers virksomhed i udlandet og med de formidlende organisationers behandling af matchingforslag.

Nævnet har ved varetagelsen af denne tilsynsopgave lagt vægt på at besøge afgiverlande og i den forbindelse undersøge, hvorledes de formidlende organisationer tilrettelægger og gennemfører formidlingen. Tilsynet er blevet gennemført dels ved gennemgang af matchingsager fra det pågældende land, dels ved samtaler med de formidlende organisationers kontaktpersoner, samtale med myndighedspersoner og institutionsbesøg.

Herudover har nævnet gennemført sit tilsyn med organisationernes virksomhed i udlandet ved behandling af konkrete sager, jf. afsnit 5.2. nedenfor.

Nævnet foretog i 2006 en tilsyns- og informationsrejse til Kina. Der henvises herom til 5.3.1. nedenfor samt kapitel 7.

### **5.1.3. Tilsynet med adoptionssamrådene**

Adoptionsnævnets opgave med at føre tilsyn med adoptionssamrådene har navnlig til formål at fremme størst mulig kvalitet og ensartethed i samrådenes afgørelser. Adoptionsnævnet modtager hvert år kun et mindre antal klager og har derfor ikke alene gennem sin virksomhed som klageinstans mulighed for at sikre en høj grad af ensartethed i samrådenes praksis. Dette er bl.a. baggrunden for, at nævnet ligesom i relation til de formidlende organisationer har valgt at udbygge sin tilsynsvirksomhed med generel orientering til samrådene om praksis, herunder offentliggørelse af nævnets afgørelser på hjemmesiden, samt med møder med sekretariater for adoptionssamråd.

I forbindelse med klagesagsbehandlingen er nævnet endvidere fremkommet med bemærkninger af sagsbehandlingsmæssig karakter. I de 72 klager i godkendelsessager, som nævnet behandlede i 2006, besluttede nævnet i 29 sager – svarende til 40 % – at udtale kritik af samrådenes sagsbehandling. Det har ikke været en forudsætning for nævnets afgørelser herom, at klagen har omfattet sagsbehandlingsspørgsmål. Nævnets kritik har navnlig været begrundet i, at samrådene ikke i deres afgørelser har henvist til relevante retsregler (forvaltningslovens § 24) eller givet klagevejledning (forvaltningslovens § 25) eller at de ikke – efter nævnets opfattelse – har begrundet afgørelsen tilstrækkelig konkret over for ansøgerne (forvaltningslovens §§ 22 og 24).

Nævnet gjorde på landsmødet i marts 2006 nærmere rede for forvaltningslovens krav til begrundelser af afgørelser, herunder hvilke forhold der typisk gav anledning til kritik fra nævnet.

Adoptionsnævnets forretningsorden § 23:

Nævnet kan indkalde sager fra de amtskommunale adoptionssamråd til gennemsyn i nævnet.

*stk. 2.* Nævnet underretter adoptionssamrådet om resultatet af gennemgangen.

*stk. 3.* Nævnet kan ikke som led i sin tilsynsvirksomhed omgøre adoptionssamrådernes afgørelser.

Adoptionsnævnets forretningsorden § 24:

Nævnet kan afholde møder med adoptionssamrådene. Nævnet kan endvidere afgive vejledende udtalelser og henstillinger til adoptionssamrådene.

Som led i en praksiskoordinering mellem samrådene orienterer nævnet løbende samrådene om afgørelser i sager af betydning for praksis på området, jf. kapitel 2.

Herudover har nævnet som led i sit tilsyn gennemgået indkaldte sager vedrørende bestemte problemstillinger, som nævnet har ønsket at belyse med henblik på at undersøge samrådernes praksis samt undersøge behovet for eventuelle retningslinier på det pågældende område. I 2006 har nævnet således gennemgået sager, hvor der er truffet afgørelse om afslag på grund af fysiske helbredsforhold, jf. afsnit 5.3.2, sager vedrørende enlige ansøgere, jf. afsnit 5.3.3, sager vedrørende åben adoption, jf. afsnit 5.3.4 samt matchingsager fra Kina, jf. afsnit 5.3.1.

Nævnet indkaldte tillige ultimo 2005 sager, hvor samrådene har truffet afgørelse om iværksættelse af en speciallægeundersøgelse med henblik på vurdering af ansøgerens fysiske helbred. Disse sager vil først blive gennemgået i 2007 i forbindelse med udarbejdelsen af en vejledning til speciallæger i lighed med den, som nævnet tidligere har udarbejdet i forbindelse med indhentelse af psykologiske undersøgelser i adoptionssager.

## **5.2 Indberettede sager fra organisationer og samråd**

Såvel samrådene som de formidlende organisationer kan indberette matchingsager til nævnet. Ifølge godkendelsesbekendtgørelsens § 40, stk. 4, indberetter statsforvaltningen (tidl. amtskommunen) således til nævnet, såfremt særlige forhold vedrørende de formidlende organisationers behandling af matchingforslag giver anledning hertil.

Nævnet behandlede 6 sager indberettet af samrådene i 2006, 9 sager indberettet af organisationerne samt 2 sager indberettet af en af nævnets rådgivende pædiatere. 15 sager omhandlede børn anvist af AC Børnehjælp, og 2 sager omhandlede børn anvist af DanAdopt. Nævnet valgte i 1 sag at rette kritik mod den formidlende organisation.

Nedenfor gennemgås indledningsvis de indberetninger, der vedrører børn fra Kina, jf. afsnit 5.2.1, og derefter indberetninger vedrørende børn fra andre lande, jf. afsnit 5.2.2.

### **5.2.1. Indberettede sager vedrørende helbredsoplysninger på børn fra Kina**

I 2005 skærpede nævnet kravene til alderen på helbredsoplysninger på børn fra Kina, idet nævnet havde modtaget en række indberetninger vedrørende børn fra Kina, der ved matchingen var vurderet inden for en almen godkendelse, men som efter overdragelsen til familierne eller efter hjemtagelsen viste sig at lide af alvorlige helbredsmæssige problemer. Der henvises til nævnets henstilling af 15. september 2005 vedrørende helbredsoplysninger på børn fra Kina, hvori nævnet har henstillet til organisationerne, at helbredsoplysningerne på børnene ikke må være mere end 3 måneder gamle på matchingtidspunktet, når børnene er under 1 år gamle, og 6 måneder gamle hvis børnene er mere end 1 år gamle på matchingtidspunktet. Henstillingen er tilgængelig på nævnets hjemmeside [www.adoptionsnaevnet.dk](http://www.adoptionsnaevnet.dk)

I 2006 har nævnet modtaget nedenstående indberetninger vedrørende kinesiske børn.

#### **Indberetninger fra Nordjyllands Amt vedrørende 2 børn fra Kina**

Nordjyllands Amt orienterede nævnet om 2 sager vedrørende helbredsoplysninger på børn fra Kina, som var formidlet af AC Børnehjælp. Den ene sag vedrørte det forhold, at de kinesiske helbredsoplysninger på barnet var blevet 4½ måned gamle på matching-

tidspunktet. AC Børnehjælp forklarede dog efterfølgende, at der reelt havde foreligget opdaterede helbredsoplysninger på matchingtidspunktet, men at disse ved en fejl ikke var omtalt eller medsendt til amtet. Den anden sag vedrørte et barn, som efter hjemtagelsen blev vurderet til at være 3-4 måneder yngre end forudsat i de oplysninger, der forelå om barnet i forbindelse med matchingen. Nævnet tog sagerne til efterretning og fandt ikke anledning til at fremkomme med bemærkninger over for AC Børnehjælp.

### **Indberetning fra AC Børnehjælp vedrørende barn fra Kina**

AC Børnehjælp indberettede en sag vedrørende et kinesisk barn, der efter at være blevet matchet med en dansk familie inden for en almen godkendelse fik påvist hjerneskade, hvorfor familien afstod fra at gennemføre adoptionen. På tidspunktet for udfærdigelsen af den danske pædiaterudtalelse var barnet 14 måneder gammelt og helbredsoplysningerne ca. 3 måneder gamle. En senere undersøgelse af barnet viste dog en hjerneskade hos barnet. Nævnet bad den danske pædiater om en uddybende redegørelse for sin første vurdering af barnet. Efterfølgende kritiserede nævnet det forhold, at der ikke var indhentet supplerende oplysninger om barnet, idet den oprindelige lægeerklæring indeholdt modstridende oplysninger. Barnet var i denne beskrevet som normalt udviklet samtidig med, at barnet i følge erklæringen var bagud i sin mentale udvikling og havde behov for ekstra træning. Alternativt skulle AC Børnehjælp have sendt sagen til samrådet som en tvivlssag.

### **Indberetning fra AC Børnehjælp vedrørende barn fra Kina**

Den konkrete sag var indberettet af AC Børnehjælp og vedrørte et kinesisk barn, der efter matchingen fik påvist hjerneskade. Barnet var på matchingtidspunktet 1 år gammelt. Den danske pædiatererklæring var udfærdiget på baggrund af knap 3 måneder gamle helbredsoplysninger, og barnet var vurderet inden for en almen godkendelse. Senere fremkom oplysninger om motoriske vanskeligheder hos barnet, der kunne tilskrives en hjerneskade. Nævnet fandt ikke anledning til at fremkomme med bemærkninger i anledning af forløbet, idet der på baggrund af de oprindelige helbredsoplysninger ikke var grundlag for at mistanke om helbredsproblemer hos barnet.

### **Indberetning fra AC Børnehjælp vedrørende barn fra Kina**

Den konkrete sag var indberettet af AC Børnehjælp og vedrørte et kinesisk barn, der efter overdragelsen til familien i Kina, viste sig at lide af en udviklingsforstyrrelse og muligvis autisme, hvorfor familien valgte at tilbagegive barnet til myndighederne. Den danske pædiatererklæring, hvori barnet blev vurderet inden for en almen godkendelse, var udarbejdet, da barnet var fyldt 2 år på baggrund af 5 måneder gamle helbredsoplysninger. Nævnet fandt ikke grundlag for umiddelbart at fremkomme med bemærkninger i anledning af forløbet, idet man dog bad AC Børnehjælp fremsende en redegørelse for forløbet, herunder bl.a. for den opståede bekymring for barnet.

### **Indberetning fra AC Børnehjælp vedrørende barn fra Kina**

Den konkrete sag var indberettet af AC Børnehjælp og vedrørte et kinesisk barn, der efter at være blevet overdraget til familien i Kina viste sig at være døv, hvorfor familien valgte at tilbagegive barnet til myndighederne. Den danske pædiatererklæring blev udarbejdet, da barnet var ca. 9 måneder gammelt, og de kinesiske helbredsoplysninger ca. 5 måneder gamle, dog med opdaterede oplysninger mindre end en måned forinden. Barnet var vurderet inden for en almen godkendelse. På baggrund af familiens mistanke om barnets dårlige hørelse blev dette undersøgt. Nævnet fandt ikke anledning til at fremkomme med bemærkninger i anledning af forløbet.

### **Indberetning fra Roskilde Amt og Vestsjællands Amt vedrørende børn fra Kina**

Nævnet modtog fra Roskilde og Vestsjællands Amt 2 indberetninger vedrørende 2 børn, som kom fra samme børnehjem i Kina. Adoptanterne havde i begge sager henvendt sig med mistanke om, at børnene havde været udsat for grænseoverskridende handlinger. Børnene var hjemtaget på samme tidspunkt. Nævnet modtog efterfølgende fra AC Børnehjælp oplysninger vedrørende de øvrige børn, der på samme rejse var blevet hjemtaget fra det pågældende børnehjem. Der var ikke blandt disse observeret lignende symptomer på overgreb, og nævnet har ikke fundet anledning til at fremkomme med kritik af forløbet. Sagerne vil dog indgå i nævnets almindelige tilsyn med adoptionsvirksomheden fra Kina. Nævnet har efterfølgende i forbindelse med sin tilsynsrejse til Kina i efteråret 2006 haft nogle generelle drøftelser med de kinesiske myndigheder dels om indberetninger til myndighederne, dels om helbredsforhold og psykosociale forhold hos de børn, der bringes i forslag til adoption. De kinesiske myndigheder oplyste i den forbindelse, at der gøres en stor indsats for at få undersøgt børns psykosociale forhold.

## **5.2.2. Indberettede sager vedrørende børn fra andre lande**

### **Indberetning fra AC Børnehjælp vedrørende barn fra Tjekkiet**

Den konkrete sag var indberettet af AC Børnehjælp og vedrørte et tjekkisk barn, der knap 4½ år gammel blev matchet med en dansk familie. Barnet var helbredsmæssigt vurderet inden for almen godkendelse. I forbindelse med overdragelsen af barnet blev ansøgerne gjort bekendt med, at barnet gennem længere tid havde fået psykofarmaka, og ansøgerne valgte at rejse hjem uden barnet. Barnet blev efterfølgende af organisationens pædiater vurderet uden for en almen godkendelse. Efter at AC Børnehjælp havde redegjort for, at den manglende information om barnet skyldtes en beklagelig fejl, besluttede nævnet at tage sagen til efterretning. Nævnet noterede sig, at der tilsyneladende ikke syntes at være sammenhæng mellem medicineringen af barnet og beskrivelserne af dets tilstand og bad AC Børnehjælp om i fremtiden at være opmærksom på problemet.

### **Indberetning fra Roskilde Amt vedrørende barn fra Indien**

Den konkrete sag vedrørte et indisk barn, som efter at være blevet hjemtaget 2 år gammel, viste sig at have nogle alvorlige helbredsmæssige problemer. Barnet var i den danske pædiatererklæring vurderet uden for en almen godkendelse som følge af lavt stofskifte samt let forsinkelse i motorisk henseende og fejlstilling af den ene fod. Efter hjemtagelsen blev det konstateret, at barnets motoriske vanskeligheder skyldtes en fosterskade – lammelse/spasticitet. DanAdopt oplyste efterfølgende, at familien i forbindelse med overdragelsen af barnet havde fået udleveret lægeoplysninger om barnet, som var nye og som DanAdopt ikke var bekendte med. Idet en CT-scanning foretaget omkring matchingtidspunktet ikke viste tegn til hjerneskade, fandt nævnet efter sin gennemgang af sagen ikke anledning til at fremkomme med kritik i sagen, idet DanAdopt dog blev bedt om at holde nævnet orienteret om sine fremtidige drøftelser med det pågældende børnehjem.

### **Indberetning fra AC Børnehjælp vedrørende barn fra Indien**

Den konkrete sag vedrørte et indisk barn, der var blevet stillet i forslag til et dansk ansøgerpar uden for almen godkendelse som følge af for tidlig fødsel. Nogle måneder efter matchingen blev det imidlertid observeret, at barnet havde påfaldende håndpositioner, og AC Børnehjælp bad derfor om supplerende oplysninger om barnet, der viste, at der kunne være tale om lettere udviklingsforsinkelse. Familien afstod på denne baggrund



fra at adoptere barnet. Adoptionsnævnet havde ikke bemærkninger til sagen men besluttede at lade den indgå i nævnets almindelige tilsyn med adoptionsvirksomheden i Indien.

### **Indberetning fra AC Børnehjælp vedrørende barn fra Etiopien**

Den konkrete sag vedrørte et etiopisk barn, som efter at være blevet overdraget til en dansk familie blev tilbagegivet til myndighederne som følge af barnets modstand mod at være hos familien. Adoptionen blev efterfølgende ophævet i Etiopien. Nævnet fandt ikke anledning til at fremkomme med bemærkninger til forløbet.

### **Indberetning fra AC Børnehjælp vedrørende vietnamesisk barn**

Sagen blev indberettet af AC Børnehjælp og vedrørte et vietnamesisk barn, der efter at være blevet overdraget til en enlig adoptant blev tilbagegivet til myndighederne som følge af helbredsmæssige problemer. Barnet var i den danske pædiaterudtalelse vurderet uden for en almen godkendelse, idet der var beskrevet en misdannelse af barnets ene ben, hvorfor barnet ikke kunne sidde eller stå, mens øvrige forhold var beskrevet som normale. Efter overdragelsen blev det imidlertid påvist, at barnets tilstand var væsentlig værre end antaget, og at der var uoverensstemmelse mellem den primære lægerapports beskrivelser og barnets faktiske tilstand. Nævnet havde efter en gennemgang af sagen ikke bemærkninger hertil, men bad AC Børnehjælp om at underrette nævnet om eventuelle tiltag i forhold til samarbejdsparter i afgiverlandene med henblik på at undgå lignende situationer i fremtiden.

AC Børnehjælp har efterfølgende meddelt nævnet, at de vietnamesiske institutioner, i forsøget på at undgå lignende tilfælde fremover, vil lade hvert barn undersøge på et hospital. Hidtil har børnene som regel kun været tilset af lægen på den enkelte institution.

### **Indberetning fra Københavns Amt og AC Børnehjælp vedrørende barn fra Bolivia**

Den konkrete sag blev indberettet af Københavns Amt og af AC Børnehjælp og vedrørte en ikke gennemført adoption af et boliviansk barn, der var stillet i forslag til et ansøgerpar inden for en almen godkendelse. Efter at have fået overdraget barnet blev ansøgerne bekymrede for barnets hørelse, og det blev nogle uger senere påvist, at barnet var døvt på det ene øre og havde nedsat hørelse på det andet. Ansøgerne forsøgte at få bar-

net undersøgt i et naboland og valgte, efter det viste sig ikke at kunne lade sig gøre, at afstå fra at gennemføre adoptionen. Barnet havde da været ca. en måned hos ansøgerne.

På baggrund af det konkrete forløb udtalte nævnet bl.a., at organisationen i en situation, hvor et barn efter overdragelsen viser sig at lide af alvorlige helbredsmæssige problemer, eller hvor der er mistanke herom, hurtigst muligt bør tage stilling til, om barnet på baggrund af de nye oplysninger falder uden for ansøgernes godkendelse og derfor kræver en udvidelse af godkendelsen. Herefter må ansøgerne tage stilling til, om de ønsker deres godkendelse udvidet, eller om de ønsker at afstå fra at adoptere barnet. Endvidere udtalte nævnet, at beslutningen om, hvorvidt man ønsker at søge sin godkendelse udvidet til at omfatte et konkret barn, som det helt klare udgangspunkt skal træffes på grundlag af de oplysninger, der kan tilvejebringes i barnets hjemland, dels da ansøgerne i disse situationer ikke har officiel myndighed over barnet, dels ud fra hensynet til barnet.

### **Indberetning vedrørende koreansk barn matchet af DanAdopt**

Sagen blev indberettet af en af nævnets rådgivende børnelæger. Den vedrørte et koreansk barn, der blev stillet i forslag til et dansk ansøgerpar inden for en almen godkendelse. Ansøgerne valgte at afstå fra at adoptere barn på grund af tvivl om dets helbredsmæssige tilstand. Barnet blev efterfølgende adopteret af et andet dansk par inden for en almen godkendelse. Det fremgik af sagen, at der ved en undersøgelse af barnet efter fødslen blev fundet dobbeltsidig kefal hæmatom, og at en efterfølgende kontrolrøntgen viste en lille smal brudlinie i højre tindingeregion. En CT-scanning efter 14 dage viste dog helt normale forhold. Organisationens pædiater vurderede, at kraniefrakturen måtte være opstået som følge af tryk ved fødslen. Efter en gennemgang af sagen var nævnet enig i organisationens vurdering af barnet som værende inden for en almen godkendelse.

### **Indberetning vedrørende tjekkisk barn matchet af AC Børnehjælp**

Sagen blev indberettet af en af nævnets rådgivende børnelæger og vedrørte et tjekkisk barn, der blev stillet i forslag og accepteret af et dansk ansøgerpar. AC Børnehjælp havde vurderet barnet helbredsmæssigt inden for en almen godkendelse men på grund af alder uden for en almen godkendelse. Den danske pædiater havde i sin første erklæring beskrevet, at barnet var i dårlig fysisk trivsel og mulig dårlig psykisk trivsel, hvorfor pædiateren vurderede barnet som værende uden for en almen godkendelse. På baggrund af løbende undersøgelser af barnet og tilvejebringelse af yderligere oplysninger blev det

dog efterfølgende vurderet, at barnet faldt inden for en almen godkendelse, bortset fra alder. Idet spørgsmålet om vurderingen af barnet samt spørgsmålet om udvidelse af ansøgernes godkendelse henhørte under det relevante samråds kompetence, bemærkede nævnet, at man ikke ud fra de foreliggende oplysninger fandt anledning til at udtale kritik af AC Børnehjælps og samrådets behandling af sagen.

### **Indberetning fra AC Børnehjælp vedrørende tvillingepar fra Sydafrika**

Den konkrete sag vedrørte et tvillingepar fra Sydafrika, der efter at være blevet hjemtaget til Danmark viste sig at have Hepatitis B på trods af de sydafrikanske lægers og AC Børnehjælps pædiatriske konsulenters vurdering af, at dette ikke var tilfældet. AC Børnehjælp havde beklaget forløbet dybt over for ansøgerne og samtidig meddelt, at organisationen og de sydafrikanske kontakter havde taget fejl ved at antage, at en negativ PCR test udelukkede Hepatitis B på trods af, at en positiv HbsAg indikerede, at børnene var Hepatitis B inficerede. Nævnet tog sagen til efterretning og vil drøfte spørgsmålet på et kommende møde for pædiatere.

### **5.2.3. Klager over vurderingen af et barn**

Ud over indberetninger, som nævnet modtager efter afslutningen af en matchingsag, behandler nævnet også klager over samrådenes afgørelser i matchingsager, samt klager over de formidlende organisationers behandling af matchingforslag.

Både ansøgere og de formidlende organisationer kan således klage til nævnet over et samråds vurdering af et barn. Herudover kan ansøgere klage til nævnet over de formidlende organisationers behandling af matchingforslag samt over samrådenes afgørelser om at afslå at udvide deres godkendelse til at omfatte et konkret barn i forslag.

Nævnet behandlede 2 sager i 2006 vedrørende de formidlende organisationers vurdering af et barn, jf. nedenfor.

#### **Klage vedrørende barn fra Kina**

Den konkrete sag blev indbragt for nævnet af et ansøgerpar og vedrørte samrådets afgørelse om at afslå at udvide ansøgernes godkendelse til at omfatte et konkret barn fra Ki-

na. Barnet var på afgørelsestidspunktet ca. 1½ år gammelt, og ansøgerne var godkendt som adoptanter til et barn nr. 3 i alderen 36-48 måneder.

Den formidlende organisation havde oplyst, at barnet fra kinesisk side var vurderet som et "special need" barn på grund af et stort modermærke, men at det fra dansk side var vurderet til at kunne adopteres inden for en almen godkendelse. Ud fra de foreliggende oplysninger i sagen var nævnet enig i vurderingen af barnet inden for en almen godkendelse.

Nævnet var efter en gennemgang af sagen enig med Viborg Amts samråd i afgørelsen om ikke at meddele aldersdispensation, idet nævnet her lagde vægt på den markante afvigelse fra godkendelsesrammen samt aldersforskellen mellem den ældste ægtefælle og det konkrete barn på 49 år. Nævnet orienterede samtidig den formidlende organisation om, at man ikke burde have bragt det konkrete barn i forslag til ansøgerne, henset til den markante afvigelse fra deres godkendelsesramme.

### **Klage vedrørende barn fra Vietnam**

Den konkrete sag blev indbragt for nævnet af et ansøgerpar og vedrørte vurderingen af et vietnamesisk barn, der af DanAdopt blev vurderet inden for en almen godkendelse. Efter hjemtagelsen af barnet viste det sig, at barnet led af epilepsi (infantile spasmer). Ansøgerne var allerede efter overdragelsen af barnet blevet bekymrede for dets tilstand, men de følte ikke, at det havde været muligt at få relevante oplysninger og rådgivning på dette tidspunkt. Det var ansøgernes opfattelse, at der havde været tilbageholdt oplysninger om barnets tilstand, som havde medført, at den relevante behandling først var iværksat langt senere end påkrævet med store konsekvenser til følge. DanAdopt beklagede efterfølgende forløbet dybt og redegjorde for, at man havde arbejdet ihærdigt på at få adgang til en hospitalsjournal, som til sidst afslørede, at der formentlig var begået fejl fra hospitalets side, idet meget væsentlige oplysninger ikke var blevet videregivet.

Efter en gennemgang af sagen var det nævnets opfattelse, at barnet på baggrund af de oplysninger, der forelå på matchingtidspunktet, faldt uden for en almen godkendelse, hvorfor sagen burde være fremsendt til samrådet, jf. godkendelsesbekendtgørelsens § 29. Der burde således, efter nævnets vurdering, være taget hensyn til oplysningerne om, at barnet i 2 måneders alderen havde op mod 40 i feber og blødninger, der kan være udtryk for alvorlig sygdom. Da det ikke kunne lade sig gøre at indhente oplysninger fra hospitalet, burde sagen være sendt til vurdering i samrådet.

### **5.3. Indkaldte sager**

#### **5.3.1. Matchingsager fra Kina**

Som led i nævnets tilsyn med de formidlende organisationers virksomhed i udlandet og til brug for nævnets rejse til Kina har nævnet indkaldt alle matchingsager afsluttet i perioden 1. marts – 31. maj 2005, hvor ansøgere har fået et barn bragt i forslag fra Kina.

Nævnet modtog i alt 30 sager, hvoraf 7 var fra DanAdopt og 23 fra AC Børnehjælp

Adoptionsnævnet udsendte, som nævnt ovenfor, den 15. september 2005 en generel henstilling vedrørende helbredsoplysninger på børn fra Kina, hvori nævnet henstillede til organisationerne, at helbredsoplysningerne på børn fra Kina fremover ikke må være mere end 3 måneder gamle på matchingtidspunktet, når børnene er under 1 år gamle. Hvis børnene er mere end 1 år gamle, bør helbredsoplysningerne maksimalt være 6 måneder gamle på matchingtidspunktet. Nævnet præciserede den 30. marts 2006 denne henstilling ved at påpege, at der med henstillingen af 15. september 2005 ikke er tilsigtet et generelt krav om fornyede lægeundersøgelser af børnene, når de foreliggende lægeundersøgelser er ældre end henholdsvis 3 og 6 måneder, men derimod alene et krav om opdaterede oplysninger om børnenes udvikling m.v. De opdaterede oplysninger bør efter nævnets opfattelse omfatte beskrivelser af børnenes fysiske, psykiske og sociale udvikling, herunder oplysninger om højde, vægt og hovedomfang samt motorik og trivsel. Beskrivelserne kan udfærdiges af børnenes sædvanlige plejepersonale.

Da de indkaldte sager vedrører en periode forud for denne henstilling, har nævnet efter sin gennemgang af sagerne ikke haft bemærkninger til de situationer, som ikke opfylder henstillingens krav.

Om sagerne kan generelt bemærkes følgende:

- Undersøgelsen omfattede 22 pigebørn og 8 drengebørn
- Alene 2 børn blev vurderet uden for en almen godkendelse
- Ligeledes blev alene 2 børn vurderet uden for ansøgernes godkendelse. Samrådet udvidede i begge sager ansøgernes godkendelse til at omfatte det pågældende barn
- 50 % af de 30 børn blev matchet inden for deres 1. leveår. Gennemsnitsalderen på matchingtidspunktet var 1 år og 2 måneder. Det yngste barn var på matching-

tidspunktet omkring 7 måneder gammelt, mens det ældste barn var 5 år og 2 måneder gammelt

- I de 15 sager, der vedrørte børn matchet inden for det første leveår, var de kinesiske helbredsoplysninger i gennemsnit 2½ måned gamle på tidspunktet for den danske pædiatererklærings udfærdigelse. De ældste kinesiske helbredsoplysninger var 6 måneder gamle på dette tidspunkt, mens de yngste oplysninger var udfærdiget inden for den samme uge som den danske pædiatererklæring
- I de 15 sager, der vedrørte børn matchet efter deres første leveår, var de kinesiske helbredsoplysninger i gennemsnit 3 måneder gamle. De ældste kinesiske helbredsoplysninger var 5½ måned gamle på dette tidspunkt, mens de yngste oplysninger var udfærdiget inden for den samme uge som den danske pædiatererklæring

På baggrund af gennemgangen er det nævnets opfattelse, at beskrivelserne af børnene generelt syntes at være blevet mere nuancerede og mindre standardiserede end tidligere, selvom der dog fortsat er tilfælde, hvor de helbredsmæssige oplysninger om barnet viser sig ikke at være korrekte. Nævnet noterede sig efter gennemgangen, at de danske pædiatere i visse tilfælde drager konklusioner om barnets generelle psykiske tilstand ud fra fotos, hvilket der efter nævnets opfattelse bør udvises tilbageholden overfor. Endelig fandt nævnet på baggrund af gennemgangen behov for at udstede en henstilling til organisationerne om, at pædiaterne i deres erklæringer oplister samtlige de oplysninger, som har ligget til grund for pædiaternes vurderinger, da det ofte er vanskeligt at gennemskue, om alle tilgængelige oplysninger er inddraget af pædiaterne. Der henvises til nævnets henstilling af 10. november 2006, som findes på nævnets hjemmeside [www.adoptionsnaevnet.dk](http://www.adoptionsnaevnet.dk).

Nævnet besluttede på baggrund af sagerne at fremkomme med bemærkninger i 4 af sagerne fra AC Børnehjælp og 1 af sagerne fra DanAdopt. De i alt 5 sager vedrørte følgende:

### **1) 1 matchingsag fra DanAdopt**

Sagen vedrørte et barn, der på matchingtidspunktet var 1 år gammelt. DanAdopt vurderede, at barnet lå inden for en almen godkendelse, og de danske ansøgere hjemtog barnet 2 måneder efter matchingen. Den danske pædiatererklæring var udarbejdet på baggrund af 6 måneder gamle helbredsoplysninger, men umiddelbart før matchingen blev der givet supplerende helbredsoplysninger om barnet, hvorfor den danske pædiater udarbejdede en erklæring mere. I den første pædiatererklæring vurderedes det, at barnet udviklede sig alderssvarende og havde tilfredsstillende vækstdata, mens det i den føl-

gende erklæring blev anført, at barnet voksede svarende til de danske kurver acceptabelt, men at der var en vigende tendens hvad længden angik. Pædiateren havde endvidere anført, at det ikke var til at afgøre, om det skyldtes en arvelig tendens, om barnet blot var ”ved at finde sin egen vækstlinie”, eller om der var tale om fejlmål.

Efter en gennemgang af sagen var det nævnets umiddelbare opfattelse, at DanAdopt burde have været fremsendt sagen til samrådet, jf. godkendelsesbekendtgørelsens § 29. Ifølge bemærkningerne til 2000-lovændringen forudsættes det, at de formidlende organisationer udviser betydelig tilbageholdenhed ved vurderingen af udenlandske matchingforslag, sådan at sagerne sendes til samrådene til afgørelse, medmindre forslagene åbenbart ligger inden for godkendelsen.

Efter at være blevet hørt over nævnets holdning har DanAdopt ved den pågældende pædiater bl.a. tilkendegivet, at man ikke er enig i, at barnets vækst kunne give anledning til tvivl vedrørende vurderingen af barnet, idet der ofte er usikkerhed forbundet med børnenes vækst uden at dette udgør en risiko som sådan.

Nævnet er imidlertid fortsat af den opfattelse, at sagen burde have været fremsendt til samrådet enten fordi organisationen vurderede, at barnet faldt uden for en almen godkendelse, eller fordi man var i tvivl om, hvorvidt dette var tilfældet. Alternativt burde den formidlende organisation have indhentet supplerede oplysninger med henblik på at få klarhed over, om der var tale om en fejlmåling i forbindelse med angivelsen af barnets højde og længde.

## **2) 4 matchingsager fra AC Børnehjælp**

I 4 af de indkaldte sager fra AC Børnehjælp konstaterede nævnet efter sin gennemgang, at supplerende helbredsoplysninger, som var blevet tilvejebragt efter de første helbredsundersøgelser, ikke blev omtalt i de danske pædiatererklæringer på trods af, at oplysningerne forelå på tidspunktet for pædiaterens vurdering.

Nævnet besluttede at udtale kritik af dette forhold, idet de kommende adoptanters grundlag for at kunne tage stilling til barnet derved ikke havde været bedst muligt.

Efter at være blevet hørt over nævnets bemærkninger har AC Børnehjælp redegjort for, at de supplerende helbredsoplysninger i de 4 sager først blev modtaget nogle dage efter udarbejdelsen af de danske pædiatererklæringer, men at de blev tilsendt familierne samt

den pædiatriske konsulent, som blev bedt om at reagere, såfremt oplysningerne gav anledning til en ændret vurdering af børnene, hvilket ikke var tilfældet.

AC Børnehjælp har desuden meddelt nævnet, at lægeerklæringerne fremover vil blive udfærdiget i overensstemmelse med nævnets henstilling af 10. november 2006. Af denne fremgår bl.a., at det af erklæringerne tydeligt bør fremgå, hvilket materiale, som har dannet baggrund for erklæringen.



Der henvises i øvrigt til kapitel 7 samt den samlede rejseberetning, som findes på [www.adoptionsnaevnet.dk](http://www.adoptionsnaevnet.dk)

### **5.3.2. Sager om afslag på grund af fysiske helbredsforhold**

Nævnet har i 2006 som led i sit tilsyn med samrådene indkaldt og gennemgået alle godkendelsessager, hvor ansøgere i 2005 har modtaget afslag på godkendelse under henvisning til ansøgerens fysiske helbredsforhold. De indkaldte sager omfattede alene sager, der ikke havde været påklaget til nævnet.

Baggrunden for at indkalde denne kategori af sager har navnlig været at undersøge, hvorvidt Familiestyrelsens vejledning om adoptionsansøgers fysiske og psykiske helbredsforhold fra 2002 virker efter hensigten.

Nævnet modtog på denne baggrund i alt 22 sager, hvoraf 7 sager faldt uden for undersøgelsens område. Kun 15 sager indgik derfor i undersøgelsen.

Generelt om disse 15 sager kan anføres følgende:

- Sagerne vedrørte følgende fysiske lidelser:
  - Overvægt (i enkelte tilfælde i kombination med forhøjet blodtryk eller diabetes II)
  - Systemisk Lupus Erythematosus (SLE)
  - Forskellige kræftformer
  - Tarmsygdomme
  - Epilepsi
  - Blodsygdom
  - Medfødt hjertesygdom
- I 6 sager havde samrådet truffet beslutning om at indhente speciallægeerklæring
- I 11 sager vedrørte samrådets afgørelse alene ansøgerindens helbredsforhold, mens det i 2 sager var ansøgerens helbredsforhold, der lå til grund for samrådets afgørelse om at meddele afslag på godkendelse. I 2 sager var begge ansøgers helbredsforhold udslagsgivende

Nævnet har efter sin gennemgang af sagerne ikke fundet grundlag for at udtale kritik i nogen af sagerne, idet nævnet i alle tilfælde har været enig i samrådenes afslag på godkendelse som følge af ansøgernes fysiske helbredsforhold.

Nævnets gennemgang af sagerne har samtidig vist, at de sager, som volder tvivl i samrådene, typisk har været påklaget til nævnet, idet samrådene ud fra et forsigtighedsprincip tilsyneladende meddeler afslag på godkendelse i disse tilfælde, som enten ikke er reguleret i helbredsvejledningens retningslinier, eller som efter en konkret vurdering ikke umiddelbart kan føre til godkendelse i fase 1.

I en enkelt sag besluttede nævnet dog at udtale kritik af den begrundelse, som samrådet havde givet for et afslag på grund af fysiske helbredsforhold, idet begrundelsen ikke opfyldte kravene i forvaltningslovens §§ 22 og 24.

### **5.3.3. Sager om ældre, enlige ansøgere**

Som led i nævnets tilsyn med samrådene indkaldte nævnet i 2005 alle godkendelsessager, hvor samrådene i 2005 har truffet afgørelse om godkendelse (dvs. godkendelse, delvis godkendelse eller afslag) af enlige ansøgere over 40 år og 364 dage.

Baggrunden for at indkalde disse sager har været et ønske om at afdække i hvilket omfang undersøgelses- og godkendelsesforløbet for enlige ansøgere adskiller sig fra forløbet for par ved eksempelvis afholdelse af yderligere/grundigere samtaler eller hyppigere iværksættelse af undersøgelser under hensyn til de særlige krav, der gælder for enlige ansøgere. Dette skyldtes også, at nævnet i forbindelse med sin tilsynsgennemgang i 2004 af sager, hvor der havde været iværksat psykologiske undersøgelser, fandt den høje godkendelsesprocent for enlige ansøgere påfaldende henset til de særlige krav, der stilles til enlige ansøgere.

I alt blev der indberettet 18 sager til nævnet, hvoraf 5 sager faldt uden for undersøgelsesområdet. Herudover modtog nævnet samtidig klagesager vedrørende 2 af de indberettede sager, hvorfor disse blev udeladt fra tilsynsgennemgangen. I undersøgelsen indgik således i alt 11 sager.

I Familiestyrelsens vejledning om international adoption fremgår følgende om kravene til enlige ansøgere:

”En enlig ansøger kan godkendes som adoptant, hvis det efter en samlet vurdering kan lægges til grund, at vedkommende er egnet til at opfostre et barn alene, jf. godkendelsesbekendtgørelsens § 5, stk. 1 og afsnit 2.3.2.3.

Der må ved den individuelle vurdering af, om en enlig ansøger kan anses for egnet til at opfostre et barn alene, lægges vægt på, om ansøgeren er i besiddelse af nogle - til forskel fra samlevende - yderligere eller særlige kvalifikationer, der gør ansøgeren velegnet til at opfostre et barn alene. Det er dog ikke muligt nøje at opregne, hvilke kvalifikationer, der skal være tale om, idet afgørelsen beror på en samlet vurdering af bl.a. ansøgerens person og de omgivelser og det miljø, som ansøgeren lever i. Der kan endvidere lægges vægt på ansøgerens kontakt til familie og bekendtskabskreds og på ansøgerens forhold til eventuelle andre medlemmer af husstanden og den eller de pågældendes holdning til ansøgerens adoptionsønske.

Som omtalt i afsnit 2.3.2.3. har Adoptionsnævnet tilkendegivet, at det ved vurderingen af den enlige ansøgers forhold også kan tillægges betydning, hvis ansøgeren lever i et ægteskabslignende forhold med en person, der vil skulle deltage i opfostringen af barnet, og som må vurderes som uegnet hertil.

De pågældende 11 sager i undersøgelsen vedrørte i hovedtræk følgende forhold:

- Ansøgerne var fra 41 år til 47 år med en gennemsnitsalder på 43 år på ansøgningstidspunktet
- 7 sager vedrørte ansøgning om godkendelse til barn nr. 1, mens 4 sager vedrørte godkendelse til barn nr. 2
- I 2 sager havde ansøgeren biologisk barn og søgte om godkendelse til adoptivbarn nr. 1
- Alene en enkelt sag førte ikke til en endelig godkendelse af ansøgeren. I den pågældende sag ønskede ansøgeren ikke, at sagen skulle fortsætte.
- Der blev i 2 sager indhentet specialundersøgelse. I den ene sag vedrørte speciallægeundersøgelsen ansøgerens fysiske helbredsforhold, mens den i den anden sag var rettet mod ansøgerens personlige ressourcer. Samrådet afgjorde i begge sager, at ansøgeren kunne godkendes endeligt i fase 3

Nævnet har på baggrund af gennemgangen af sagerne besluttet at fremkomme med bemærkninger i 4 sager. De 4 sager var fordelt med 3 sager fra Københavns Kommune og 1 sag fra Århus Amt.

Sagerne vedrørte følgende:

### **Kritik af Københavns Kommune**

Sagen vedrørte en enlig ansøger, der søgte godkendelse til barn nr. 2 i alderen 24-48 måneder. Ansøgeren var på ansøgningstidspunktet til barn nr. 2 46 år. Det første barn var blevet hjemtaget ca. 1 år og 3 måneder forinden, og aldersrammen til barn nr. 1 på 24-48 måneder var dengang blevet udvidet til at omfatte det konkrete barn, der på matchingtidspunktet var ca. 12 måneder gammelt.

På baggrund af gennemgangen var det nævnets opfattelse, at sagsbehandlerens beskrivelse af ansøgerens ressourcer samt vanskeligheder hos større børn var meget overfladisk, ligesom nævnet noterede sig, at søskendeproblematikker ikke var blevet berørt. Nævnet fandt derfor ikke sagsbehandlingen tilstrækkelig grundig i forhold til at kunne vurdere ansøgerens egnethed som adoptant til barn nr. 2, herunder også da det første barn var væsentlig yngre ved hjemtagelsen end det andet barn kunne forventes at være. Endvidere savnede nævnet udtalelser om det første barns trivsel, og endelig burde ansøgerindens erfaringer med parforhold være blevet beskrevet.

Københavns Kommune har efter at være blevet hørt oplyst, at nævnets bemærkninger til sagen er blevet taget til efterretning.

### **Kritik af Københavns Kommune**

Sagen vedrørte en enlig ansøger på 41 år, der var blevet godkendt som adoptant til et barn i alderen 12-36 måneder. Sagsbehandleren har beskrevet ansøgeren som velbega- vet, harmonisk og ressourcestærk, og der er ikke i sagen blevet iværksat psykologisk undersøgelse eller lignende.

Efter gennemgangen af sagen har nævnet fundet det påfaldende, at ansøgeren over for sagsbehandleren har givet meget modsætningsfyldte oplysninger om sin barndom og opvækst, som på den ene side beskrives meget harmonisk og på den anden side med meget komplicerede relationer til moren og mellem søskende og forældrene. Herudover har nævnet noteret sig, at ansøgerens forhold til en gift person ikke har givet anledning til nærmere overvejelser for samrådet. Det var nævnets opfattelse, at der burde have været iværksat en psykologisk undersøgelse til belysning af ansøgerens opvækst, evne til at sætte grænser for sig selv samt konflikthåndtering og tilknytning.

Københavns Kommune har efter at være blevet hørt oplyst, at nævnets bemærkninger til sagen er blevet taget til efterretning.

### **Kritik af Københavns Kommune**

Sagen vedrørte en enlig ansøger på 41 år, der blev godkendt som adoptant til et barn i alderen 12-36 måneder. Det fremgår af sagen, at ansøgerens parforhold gennem 4 år ophørte omkring 3 måneder forud for ansøgningstidspunktet på grund af uenighed omkring ønsket om børn. Ansøgeren er af sagsbehandleren beskrevet som velbegavet, harmonisk og ansvarlig og med et solidt netværk. Der er ikke iværksat psykologisk undersøgelse.

Nævnet fandt efter en gennemgang af sagen, at der burde have været iværksat en psykologisk undersøgelse eller som minimum afholdt uddybende samtaler med ansøgeren omkring det brudte parforhold, herunder om den rolle, som et adoptivbarn forventedes at skulle udfylde for ansøgeren. Dette også henset til ansøgerens skiftende oplysninger om parforholdet samt til belysning af ansøgerens dømmekraft og selvindsigt.

Københavns Kommune har efter at være blevet hørt oplyst, at nævnets bemærkninger til sagen er taget til efterretning.

### **Kritik af Århus Amt**

Sagen vedrørte en enlig 44-årig ansøger, som af samrådet blev godkendt som adoptant til et barn i alderen 48-72 måneder. Der var ikke iværksat psykologisk undersøgelse i sagen, og sagsbehandleren havde generelt beskrevet ansøgeren positivt. Omvendt var der ikke i beskrivelserne fokuseret på det forhold, at der bør være tale om ekstraordinære gode ressourcer under hensyn til, at ansøgeren som enlig søger godkendelse til så stort et barn.

På baggrund af gennemgangen fandt nævnet det meget kritisabelt, at der ikke havde været iværksat en psykologisk undersøgelse, ligesom det var nævnets opfattelse, at ansøgeren på det foreliggende grundlag ikke burde være godkendt under hensyn til de særlige ressourcer, der kræves som enlig adoptant, samt den aldersramme, der blev søgt godkendelse til.

Århus Amt har efter at være blevet hørt over nævnets bemærkninger anført, at man ikke er enig i den fremførte kritik. Samrådet fandt således i den konkrete sag ikke, at der var tvivl om ansøgerens personlige ressourcer, og der blev derfor ikke iværksat en psykologisk undersøgelse.

### 5.3.4. Sager vedrørende åbne adoptioner

Nævnet indkaldte i 2005 sager, hvor samrådene i perioden fra 1. januar 2004 til 1. oktober 2005 har taget stilling til ansøgninger om åben adoption, dvs. ikke-anonyme fremmedadoptioner, hvor barnets biologiske slægt og adoptionsansøgerne har indgået aftale om at gennemføre en adoption på baggrund af et gensidigt ønske om, at barnet skal vokse op hos de pågældende adoptionsansøgere.

Nævnet modtog på baggrund af indkaldelsen i alt 15 sager. 10 af disse sager vedrørte danske børn, mens i alt 5 sager omhandlede udenlandsk fødte børn.

I alt 3 sager vedrørte ansøgere, der havde søgt om godkendelse til at adoptere et barn, som den biologiske mor havde ønsket at bortadoptere til ansøgerne via åben adoption. Ansøgerne og barnet havde i disse sager ikke et forudgående tilknytningsforhold som eksempelvis et plejeforhold. Alle 3 sager vedrørte danske børn og førte alle til afslag på godkendelse på baggrund af aldersforskellen mellem ansøger og det pågældende barn. Alle 3 afgørelser er efterfølgende blevet anket til nævnet i 2005. Nævnet har i disse 3 klagesager stadfæstet afslagene på aldersdispensation, idet den biologiske mors ønske om at bortadoptere barnet til ansøgerne, efter nævnets opfattelse, ikke udgjorde sådanne særlige omstændigheder, at det kunne begrunde aldersdispensation.

Herudover vedrørte 8 sager ansøgere, som havde søgt om godkendelse til at adoptere et barn, hvortil de i forvejen havde et tilknytningsforhold. Dette tilknytningsforhold bestod i 6 af sagerne i, at barnet var plejebarn hos ansøgerne, i 1 af sagerne i, at barnet havde været feriebar hos ansøgerne og i den sidste sag var barnet i familie med adoptanterne, dog ikke så tæt, at adoptionen kunne gennemføres som familieadoption. I 2 af sagerne havde den biologiske mor udtrykkeligt ønsket, at barnet blev adopteret af netop de pågældende ansøgere, og ligeledes i 2 af sagerne blev der fra begge sider udtrykt ønske om fortsat kontakt mellem ansøgerne og den biologiske familie efter adoptionen. Ud af disse i alt 8 sager blev ansøgerne i 7 sager godkendt til at adoptere det pågældende barn, mens der på tidspunktet for nævnets gennemgang endnu ikke var truffet afgørelse i den sidste sag.

Endelig vedrørte 4 sager ansøgere, der havde søgt om godkendelse til at adoptere konkrete børn, som de havde etableret kontakt til i udlandet. I en af disse sager ønskede ansøgerne adoptionen gennemført som en privat fremmedadoption, hvorpå ansøgerne blev henvist til at søge bistand hos AC Børnehjælp til gennemførelse af adoptionen. I de øv-

rige 3 sager søgte ansøgerne om en konkret godkendelse til de pågældende børn, og de formidlende organisationer var ikke involverede i sagerne. I en enkelt af disse sager fremgår det eksplicit, at barnets biologiske slægt ønskede at bibeholde en fortsat kontakt med barnet efter en eventuel adoption. I 2 af sagerne blev ansøgerne godkendt som adoptanter til børnene, mens ansøgerne i en tredje sag fik afslag på grund af alder, jf. godkendelsesbekendtgørelsens § 6, stk. 2, nr. 3 ("særlige omstændigheder"), hvilket nævnet senere stadfæstede, og den sidste af de 4 sager afventede på tidspunktet for nævnets gennemgang fortsat afgørelse fra samrådet.

I relation til den anvendte definition af åbne adoptioner fremgår det af ovenstående gennemgang, at alene 6 sager henhører direkte under den definerede gruppe af adoptioner, hvor barnets biologiske slægt og adoptionsansøgerne har indgået aftale om at gennemføre adoptionen på baggrund af et gensidigt ønske om, at barnet skal vokse op hos de pågældende adoptionsansøgere. De øvrige 9 sager vedrører sager, hvor ansøgerne og det pågældende barn på ansøgningstidspunktet havde et foregående tilknytningsforhold, men hvor det ikke – ifølge det oplyste - har været afgørende for barnets biologiske slægt, at barnet blev adopteret af netop de pågældende ansøgere.

Som beskrevet i nævnets årsberetning for 2005 gav gennemgangen af sagerne i 2005 anledning til yderligere drøftelser og undersøgelser på området, herunder undersøgelser af muligheden for i højere grad at imødekomme biologiske mødres eventuelle behov for at skabe åbne adoptioner samt eventuelt at stille krav om opfølgingsrapporter i de tilfælde, hvor de biologiske mødre ønsker dette.

I første omgang gav gennemgangen anledning til, at følgende betragtninger blev lagt til grund af nævnet i forbindelse med overvejelserne omkring muligheden for øget åbenhed i adoptioner:

- Barnets tarv skal fortsat være centrum for adoptionen
- Der bør være meget klare retningslinier for åbenhedens konkrete udformning samt klare definitioner af den biologiske families beføjelser
- Andre landes erfaringer bør undersøges forud for konkrete tiltag i Danmark vedrørende åbne adoptioner

På baggrund af tilsynsgennemgangen og nævnets drøftelser omkring åbne adoptioner, blev der sat fokus på emnet på landsmødet den 9. og 10. marts 2006. I den forbindelse bad nævnet de amtskommunale samråd om at fremkomme med bemærkninger og overvejelser vedrørende spørgsmålet om etablering af øget åbenhed omkring de nationale

adoptioner i forholdet mellem adoptivbarnet, adoptivforældrene og de biologiske forældre.

Nedenfor fremgår indlægget på nævnets landsmøde ved nævnsmedlem Birgit Skov Jensen samt nævnets spørgsmål til amterne:

\*\*\*

### **”Åbne adoptioner” som begreb**

Åbne adoptioner defineres som tidligere nævnt som ikke-anonyme fremmedadoptioner, hvor barnets biologiske slægt og adoptionsansøgerne har indgået aftale om at gennemføre adoptionen på baggrund af et gensidigt ønske om, at barnet skal vokse op hos de pågældende adoptionsansøgere. Dog bør åbenheden som begreb i relation til fremmedadoptioner udvides til at omfatte eksempelvis:

- kendskab til hverandre mellem den biologiske familie og adoptivfamilien på baggrund af et forudgående plejeforhold mellem barnet og adoptivfamilien
- kontakt mellem den biologiske familie og adoptivfamilien etableret i forbindelse med matchingen
- fast samkvem mellem barnet og dets biologiske familie
- gensidig oplysning om hverandres identitet ved matchingen
- jævnlige rapporter om barnets forhold fra adoptivfamilien til myndighederne, som dernæst formidler disse oplysninger videre til barnets biologiske familie
- de biologiske forældre involveres i matchingen ved eksempelvis på baggrund af en anonymiseret beskrivelse af den foreslåede familie at tage stilling til hvorvidt samtykket til adoption på denne baggrund opretholdes

### **Åben adoption som en positiv adoptionsform**

Det fremgik af dette indlæg, at ønsket om at gennemføre åbne adoptioner af danske børn primært kommer fra de biologiske forældre og fra samfundet repræsenteret ved Folketinget og offentlige myndigheder, der varetager børns tarv. På baggrund af Birgit Skov Jensens undersøgelse af matchinger af danske anonymt bortadopterede børn 2003-2005 fremgår det, at åbenhed i adoptionen i alene 9 af sagerne har været nævnt af de biologiske forældre, hvoraf den biologiske mor i 2 af disse 9 sager udtrykkeligt har tilkendegivet, at de ikke ønsker kontakt med barnet. Det fremgår af disse 9 sager, at begrundelsen for de biologiske forældres ønske om åbenhed er et behov for at vide, hvorledes det går barnet, samt et behov for at skabe en forståelse hos barnet af at beslutningen om at afgive barnet til bortadoption var en svær beslutning, men blev truffet ud fra en opfattelse af at det ville være til barnets bedste.



Samfundets interesse i åbne adoptioner kan i store træk betragtes som en metode til at sikre flere børn en tryk og stabil opvækst hos ressourcestærke forældre. Denne betragtning synes at være baseret på en antagelse om, at flere biologiske forældre vil være parate til at afgive samtykke til bortadoption, såfremt de har muligheden for at følge barnets udvikling og eventuelt have fortsat kontakt med barnet.

I relation til barnets gavn af åbenhed i adoptionen er der gennem de seneste år sket en betydelig udvikling i den eksisterende viden om barnets behov for at kende sin biologiske baggrund, samt at adoptionsforholdet er et emne, som der kan tales åbent og respektfuldt om i adoptivfamilien. For mange adopterede kan det være vigtigt for udviklingen af identiteten at komme i kontakt med de biologiske forældre og dermed opnå kendskab til baggrunden for bortadoptionen. For andre kan det være vigtigt at kende noget til eventuelt arvelige sygdomme og andre forhold, der ikke umiddelbart er adgang til i de dokumenter, adoptivforældrene har til rådighed.

I takt med den øgede forskning på området og adoptivforældrenes øgede viden om adoption og det at være en "speciel familie" gennem blandt andet de adoptionsforberedende kurser og det øvrige godkendelsesforløb, ser det ud til, at åbenhed i forhold til den biologiske familie falder naturligt for adoptivfamilien. Adoptivforældrene må dog antages at være den del af adoptionstriangelen, der formentlig vil være mest tilbageholdende og usikre i forhold til åbenhed i adoptionen. Dels fordi de biologiske forældre vil være tæt på familien, dels fordi det kan føles som en usikker situation at skulle forholde sig til en biologisk familie med behov for kontakt, der indebærer en risiko for problematiske situationer.

### **Administration af åbne adoptioner**

I relation til godkendelsessystemet vil de biologiske forældres ønsker vedrørende åbenhed og anonymitet forudsætte, at undersøgelsesforløbet indeholder en afdækning af ansøgernes holdning til de forskellige grader af åbenhed i adoptionen, samt hvorvidt denne holdning er grundfæstet nok til at udmønte sig i konkret handling efter adoptionen. Eventuelt kunne to godkendelsesrammer etableres med godkendelse til henholdsvis åben og anonym adoption. Virkningerne heraf i relation til antallet af ansøgere og ønsket godkendelsestype synes dog problematiske at forudse. En anden løsningsmodel vil være en grundig beskrivelse af ansøgernes holdning til de biologiske forældre, deres baggrund og bevæggrunde til at adoptere barnet. Herudover kræves en redegørelse for ansøgernes holdning til information til barnet om adoptionen og en beskrivelse af, hvorledes de vil håndtere barnets eventuelle behov for at finde tilbage til de biologiske forældre. Endelig må redegørelsen indeholde en afklaring af ansøgernes holdning til kon-

takt med barnets biologiske slægt i forskellige former og omfang. Samrådene må desuden informere ansøgerne om, at de biologiske forældre ved afgivelse af samtykke kan ønske åbenhed, samt at Adoptionsnævnet så vidt muligt vil imødekomme dette ønske.

I sagsbehandling og rådgivning af forældre, som ønsker bortadoption, skal der oplyses om muligheden for forskellige former og grader af åbenhed i adoptionen. Forældrenes ønsker skal i så henseende være tydeligt beskrevet. Det er desuden vigtigt at informere forældrene om, at det er barnets ret at få oplysninger om de biologiske forældres identitet og selvstændigt beslutte om det vil forsøge at tage kontakt, uanset de biologiske forældres ønsker herom.

I forhold til Post Adoption Services kan flere åbne adoptioner føre til et større behov for konfliktløsning og rådgivning i barnets opvækst. Set fra barnets perspektiv kan åbenhed i adoptionen føre til usikkerhed med hensyn til hvem ens forældre er, og hvor barnet grundlæggende hører til. Mellem barnets biologiske familie og adoptivfamilien kan der opstå pres eller konflikt vedrørende omfanget af kontakt og karakteren af samvær. Ved at tillade den biologiske familie at spille en aktiv rolle i barnets liv kan der opstå behov for en regulerende instans i de tilfælde, hvor parterne ikke er i stand til selv at løse eventuelle uoverensstemmelser”.

\*\*\*

Generelt var der på landsmødet en positiv holdning blandt deltagerne til initiativet vedrørende øget åbenhed i adoptioner, mens det dog samtidig blev fremført, at det kunne være problematisk i undersøgelsesforløbet i tilstrækkeligt omfang at få afdækket ansørgernes reelle holdning hertil.

Nævnets spørgsmål til de enkelte amtskommuner var følgende:

De biologiske forældre:

- Hvad er jeres opfattelse af de biologiske forældres ønsker om viden om barnets udvikling eller kontakt med barnet og adoptivfamilien?
- Hvilken form for kontakt/oplysninger efterspørger de biologiske forældre typisk?
- Er det jeres indtryk, at de biologiske forældre eksempelvis vil ønske at se eventuelle opfølgingsrapporter?

Ansøgerne:

- I hvor høj grad taler I med ansøgerne om muligheden for senere kontakt til barnets biologiske familie, og hvilke overvejelser giver det typisk ansøgerne anledning til?
- Er det jeres opfattelse, at ansøgere til dansk barn generelt er indstillede på at indgå i en relation med de biologiske forældre?
- Synes I det er rimeligt at stille krav til ansøgerne herom og i givet fald i hvilket omfang?
- Bør der som minimum stilles krav om udfærdigelse af opfølgingsrapporter?

Barnet:

- Er der særlige forhold, som skal iagttages for at sikre barnet, såfremt der etableres åbne adoptioner?
- Hvilke fordele og ulemper ser I ved stigende brug af åbne adoptioner set fra barnets perspektiv?

\*\*\*

Amternes tilbagemeldinger kan i hovedtræk beskrives på følgende måde:

### **De biologiske forældre**

Eftersom de biologiske forældre modtager vejledning vedrørende anonym adoption er amternes kendskab til, hvilken kontakt de biologiske forældre ønsker til barnet efter adoptionen, præget af, at muligheden pt. reelt ikke findes. Mange amter har konkret givet udtryk for en positiv holdning over for anonymiserede opfølgingsrapporter, der udfærdiges løbende gennem barnets levetid. Amterne begrundet blandt andet dette i en konkret erfaring med, at de biologiske mødre ofte har et ønske om at vide, om barnet trives, er rask og udvikler sig godt. Nogle amter tilslutter sig synspunktet om, at flere biologiske forældre vil vælge at bortadoptere barnet, hvis en større grad af indsigt i barnets liv efter adoptionen var mulig.

Et enkelt amt påpeger, at det på tidspunktet for afgivelse af samtykke kan forekomme urealistisk at indgå forpligtigende aftaler med de biologiske forældre vedrørende en fremtidig kontakt til barnet og viden om barnets videre liv. Som et andet amt påpeger, kan den biologiske mors ønsker og behov for viden om barnets videre liv ændre sig, hvorved den biologiske mor eksempelvis flere år efter adoptionen gennem opfølgingsrapporterne har mulighed for at få et indblik i barnets færd, på trods af at hun ved adoptionen har frasagt sig ønske herom. Nogle amter påpeger ligeledes, at visse biologiske forældre hverken ønsker viden om eller kontakt til barnet efter bortadoptionen. Et enkelt

amt påpeger desuden, at åbenhed i adoptionen kan give anledning til, at den biologiske mor får rodet op i en smertende historie og ikke har mulighed for at holde denne historie hemmelig.

### **Ansøgerne**

Som en obligatorisk del af den nuværende undersøgelsespraksis drøftes ansøgernes indstilling til barnets mulige behov for på et senere tidspunkt at opsøge sin biologiske familie. Alle amter beretter, at langt de fleste ansøgere forholder sig positivt over for dette aspekt, men at det er langt sværere at udtale sig om ansøgernes indstilling over for en større grad af åbenhed i adoptionen på baggrund af den nuværende undersøgelsespraksis, da den retter sig mod anonym fremmedadoption. Dog er det alle amters opfattelse, at de fleste ansøgere vil være tilbageholdende over for at indgå i en relation til barnets biologiske forældre, mens de fleste amter peger på, at ansøgerne ønsker fyldig information om barnets biologiske familie og formentlig vil stille sig positivt over for at udarbejde opfølgingsrapporter. Et enkelt amt påpeger, at det vil være en fordel for adoptivforældrene at få nærmere kendskab til barnets biologiske familie samt eventuelle genetiske spørgsmål.

Indføres en større grad af åbenhed, må dette aspekt drøftes særdeles grundigt for i så høj grad som muligt sikre sig ansøgernes genuine indstilling hertil. De fleste amter stiller sig tvivlsomme over for, om dette reelt kan afdækkes. Nogle amter påpeger muligheden for at indføre to godkendelsestyper – åben eller anonym – mens enkelte amter stiller forslag om at indføre et obligatorisk fase 2 kursus for ansøgere til dansk barn, hvor alle aspekter omkring åbenhed kan blive berørt, sådan at ansøgerne har ro til at reflektere over dette uden for en bedømmelsessituation.

Langt de fleste amter finder det rimeligt at stille krav til ansøgerne om at udarbejde opfølgingsrapporter med jævne mellemrum. Nogle amter stiller sig kritiske over for at af- tvinge ansøgerne konkret kontakt med barnets biologiske familie, i særdeleshed inden tilknytningen mellem adoptivforældre og barn er etableret, samt anfører at ansøgerne kan have svært ved at overskue konsekvensen af et samtykke til kontakt til barnets biologiske familie på længere sigt. Et enkelt amt eksemplificerer dette ved at påpege, hvorledes langt de fleste ansøgere er parate til at indgå aftaler om at bevare kontakten til barnets første opholdssted (spædbarnshjem eller plejefamilie), men at denne kontakt ofte skaber usikkerhed hos adoptivforældrene i netop en tilknytningsfase. Desuden vil det være ressourcekrævende for adoptivforældrene, hvis et eventuelt samarbejde med barnets biologiske familie viser sig at være problematisk.

## **Barnet**

Som udgangspunkt stiller alle amter sig positive over for at skabe de bedst tænkelige muligheder for barnet for at kende sin biologiske familie. Dog påpeger de fleste amter, at obligatorisk kontakt til biologiske forældre kan risikere at medføre en indre konflikt hos barnet. Et enkelt amt påpeger, at barnets stabile og trygge opvækstvilkår hos adoptivfamilien risikerer at blive bragt i fare, samt at barnet kan komme i konflikt ved at leve i både et velfungerende miljø hos adoptivfamilien og i et eventuelt belastet miljø hos de biologiske forældre. Enkelte amter påpeger endvidere, at barnets kontakt til biologisk familie bør udspringe af barnets eget initiativ hertil.

Fra amternes side lægges der stor vægt på nødvendigheden af at etablere klare rammer for eventuelt samvær mellem barnet, den biologiske familie og adoptivfamilien som en præventiv foranstaltning for eventuelle konflikter. Mange amter fremhæver desuden vigtigheden af, at man fra offentlig side er rustet til at håndtere eventuelle konfliktsituationer mellem adoptivfamilien og den biologiske familie, da dette vil være vitalt for at sikre barnets tarv ved åbne adoptioner.

På baggrund af amternes tilkendegivelser har spørgsmålet om øget åbenhed i adoptioner været genstand for fortsatte drøftelser i nævnet, som ultimo 2006 har udmøntet sig i forespørgsler vedrørende relevant forskning på området i og uden for Europa samt iværksættelsen af en spørgeskemaundersøgelse blandt adoptanter til danske børn i perioden 1995-2005.

Resultatet af denne undersøgelse samt nævnets eventuelle tiltag på baggrund heraf vil blive beskrevet i nævnets årsberetning for 2007, ligesom undersøgelsen vil blive gjort tilgængelig på nævnets hjemmeside [www.adoptionsnaevnet.dk](http://www.adoptionsnaevnet.dk).

## Kapitel 6: Nationale aktiviteter

### 6.1. Rådgivning i forbindelse med matchingforslag

Som beskrevet i kapitel 1 er der til nævnet knyttet et antal børnelæger til at rådgive kommende adoptanter. Det drejer sig for tiden om 6 børnelæger. I kapitel 9 findes en komplet liste over disse børnelæger.

Ved stillingtagen til et matchingforslag har ansøgerne mulighed for at søge rådgivning f.eks. hos de læger, der er tilknyttet de formidlende organisationer, ansøgernes egen læge og/eller de læger, som er tilknyttet nævnet.

Da nævnets børnelæger alene har en rådgivende rolle, skal de ikke tage stilling til, hvorvidt det foreslåede barn ligger inden for eller uden for ansøgernes godkendelse. Rådgivningen er udelukkende et tilbud til ansøgerne, og ansøgerne bestemmer selv hvilke dokumenter, de eventuelt ønsker at drøfte med nævnets børnelæge. Af samme grunde munder rådgivningen ikke ud i en skriftlig erklæring vedrørende barnets helbredsforhold.

I 2006 ydede nævnets pædiatere rådgivning til ansøgere i 30 tilfælde (41 i 2005). 18 rådgivninger vedrørte børn formidlet gennem AC Børnehjælp, mens 12 rådgivninger vedrørte børn formidlet gennem DanAdopt. Dette skal sammenholdes med, at 65% af alle hjemtagne børn i 2006 blev formidlet gennem AC Børnehjælp, mens 35% blev formidlet gennem DanAdopt.

Nævnet lader det være op til børnelægerne selv at vurdere, hvordan rådgivningen mest hensigtsmæssigt kan gennemføres, herunder om rådgivningen skal ske telefonisk, under hjemmebesøg eller på anden måde. Som det ses af tabellen nedenfor, foregik næsten 80% rådgivninger i 2006 telefonisk.

*Hvilken type rådgivning er der ydet?*

	Antal	Procent
Personlig rådgivning hos børnelægen	0	-
Personlig rådgivning i ansøgerens hjem eller andet sted	3	10%
Telefonrådgivning	24	80%
Både personlig rådgivning og telefonisk rådgivning	3	10%
<b>I alt</b>	<b>30</b>	<b>100%</b>

I 2006 varede den gennemsnitlige rådgivning 2,23 timer.

I forhold til antallet af hjemtagne børn blev der i 2006 ydet rådgivning i 7% af sagerne, hvilket svarer til andelen i 2005.

Det er fortsat nævnets opfattelse, at rådgivningsordningen ikke anvendes i det omfang, det var forudsat i forbindelse med vedtagelsen af den seneste adoptionslov. Forklaringen er formentlig, at de kommende adoptanter modtager den rådgivning, de har behov for andetsteds, eksempelvis hos de formidlende organisationers læger eller egen læge.

## **6.2. Landsmøde for amterne**

Nævnet afholdt den 9.-10. marts 2006 et landsmøde for de tidligere amtskommunale adoptionssamråd. Repræsentanter fra de formidlende organisationer, Familiestyrelsen, Ministeriet for Familie- og Forbrugeranliggende og Adoption & Samfund deltog også i landsmødet.

Et hovedemne for landsmødet var nationale åbne adoptioner (dvs. ikke-anonyme adoptioner), idet nævnet i lyset af sit tilsyn med sager herom i 2006 fandt det relevant at drøfte emnet med deltagerne på landsmødet, bl.a. med henblik på at opnå relevante oplysninger fra amterne, som har kontakten med såvel de biologiske mødre, der ønsker at bortadoptere et barn, som med ansøgerne til dansk barn. Der henvises til kapitel 5 for nærmere beskrivelse af nævnets tilsyn og overvejelser omkring åbne adoptioner.

Herudover var der på landsmødet fokus på enlige adoptanter, hvor bl.a. en adoptivmor fortalte sin historie som eneadoptant, herunder om de uforudsete vanskeligheder hun har oplevet i forbindelse med adoptionen af sit barn. Psykolog Marie Gammeltoft holdt et oplæg om de aspekter, der er vigtige at sætte fokus på i forbindelse med forundersøgelsen af enlige adoptionsansøgere.

Endelig holdt nævnsmedlem overlæge Thure Krarup et oplæg om betydningen af overvægt hos adoptionsansøgere, og to amter (Frederiksborg og København) orienterede om projekter vedrørende Post Adoption Services, der blev foretaget i de pågældende amters regi.

Referat fra landsmødet findes på nævnets hjemmeside [www.adoptionsnaevnet.dk](http://www.adoptionsnaevnet.dk).

## **6.3 Deltagelse i møder og temadage**

### **6.3.1 Med organisationerne**

Nævnet afholdt også i 2006 et møde med de formidlende organisationer med henblik på drøftelse af generelle og aktuelle problemer.

Nævnets sekretariat afholdt således i juni 2006 et møde med AC Børnehjælp og DanAdopt, hvor navnlig den planlagte tilsynsrejse til Kina blev drøftet, herunder rejsens formål og tilrettelæggelse. Endvidere orienterede organisationerne bl.a. om, at der i Kina var meget fokus på børns psykosociale forhold, og at organisationerne i den forbindelse skulle deltage i en konference for børnehjemsledere om dette emne.

### **6.3.2 Temadag om kommunalreformen og adoptionsområdet**

Nævnets sekretariat samt et medlem af nævnets voteringsgruppe vedrørende danske bortadoptioner deltog i januar 2006 i et møde med repræsentanter fra Vestsjællands Amt, Københavns Kommune og Københavns Amt vedrørende procedurerne i danske bortadoptionssager, herunder særligt behovet for en vejledning på området. På mødet var der enighed om, at det generelt ville være hensigtsmæssigt med en vejledning på området vedrørende kontakten til hospitalerne, kompetencen til at vælge anbringelsessted m.v., og Adoptionsnævnet vil på baggrund heraf tage initiativ hertil.

### **6.3.3 Temadag om kommunalreformen og adoptionsområdet**

Nævnets sekretariat deltog i januar 2006 i en temadag om kommunalreformen og adoptionsområdet, som var arrangeret af Familiestyrelsen for medarbejdere i amterne og statsamterne. Programmet for dagen indeholdt et oplæg fra Indenrigsministeriet og gruppearbejde, der mundede ud i forskellige ideer til, hvordan man fremover vil kunne tilrettelægge arbejdet mest hensigtsmæssigt i de kommende statsforvaltninger.

### **6.3.4 Temadag om godkendelsesreglerne for adoptionsansøgere**

Nævnets sekretariat samt enkelte af nævnets medlemmer deltog i september 2006 i en temadag om reglerne om godkendelse til adoption og navnlig aldersreglerne, som blev



afholdt af tidligere Familie- og forbrugerminister Lars Barfoed. Initiativet til temadagen var udsprunget af de politiske drøftelser om behovet for at lempe aldersreglerne i relation til adoption, som var opstået bl.a. på baggrund af de ændrede retningslinier for formidlingen fra Kina. I januar 2006 meddelte Kina således, at man fremover alene ville modtage sager vedrørende ansøgere, der er godkendte til at modtage børn i alderen 0-2 år eller ældre end 6 år eller handicappede.

På temadagen deltog repræsentanter fra folketingsgrupperne, fra adoptionsmyndighederne samt fra de adoptionsformidlende organisationer og Adoption & Samfund.

Temadagens oplægsholdere, som bl.a. omfattede nævnsmedlem Thure Krarup og sekretariatschef Trine Hede, repræsenterede såvel forskellig fagkundskab som forskellige indgangsvinkler til adoptionsområdet, og aldersreglerne for adoptanter blev derfor belyst ud fra en bred synsvinkel.

Godkendelseskravene for adoptanter blev gennemgået ud fra henholdsvis adoptanternes perspektiv og barnets perspektiv, og Adoptionsnævnet orienterede om de gældende krav til adoptionsansøgers alder, det afgørende bagvedliggende hensyn til barnet samt kravene til adoptionsansøgers helbredsforhold, der ofte også må ses i sammenhæng med ansøgernes alder. For at sætte drøftelserne om godkendelseskravene i et mere internationalt perspektiv, orienterede de to adoptionsformidlende organisationer om den faktiske formidlingssituation. Et af budskaberne fra de formidlende organisationer var, at der bliver færre børn til bortadoption samtidig med, at antallet af adoptionsansøgere stiger, hvilket øger ventetiderne på at få formidlet et barn. I forhold til aldersreglerne betyder de øgede ventetider naturligvis en øget alder for adoptanterne på det tidspunkt, hvor adoptionen gennemføres.

### **6.3.5 Det Konservative Folkepartis høring vedrørende tvangsbortadoption**

Nævnets sekretariat deltog i februar 2006 i en høring på Christiansborg vedrørende muligheden for at gennemføre tvangsbortadoptioner i de tilfælde, hvor forældre vurderes permanent at være ude af stand til at varetage omsorgen for et barn. Høringen indeholdt 6 oplæg med efterfølgende debat.

Oplæggene omfattede navnlig redegørelser for de aktuelle muligheder for socialt udsatte børn og institutionsanbragte børn samt redegørelser for de medicinske og sociale konsekvenser for børn født af misbrugere.

Det Konservative Folkepartis høring kan ses i sammenhæng med Socialministeriets betænkning nr. 1463 om retssikkerhed i anbringelsessager, som i foråret 2006 blev sendt i høring hos relevante myndigheder. Betænkningen indeholder forskellige overvejelser vedrørende tvangsbortadoption, bl.a. et forslag om at etablere mulighed for at tvangsbortadoptere små børn under 1 år og større børn, som ikke kan adopteres af plejeforældre. Endvidere var der i betænkningen nogle overvejelser om at skabe mulighed for, at der i relation til tvangsadoption af større børn træffes afgørelse om, at adoptionen skal være åben således, at der er mulighed for at bevare kontakten mellem barnet og dets biologiske familie.

## **6.4 Deltagelse i diverse arbejdsgrupper**

Nævnets sekretariat har i løbet af 2006 deltaget i diverse arbejdsgrupper nedsat af Familiestyrelsen:

### **6.4.1 Adoptionsgruppen**

Nævnet har i 2006 som tidligere deltaget i møder i Adoptionsgruppen, som er en arbejdsgruppe under Familiestyrelsen. Adoptionsgruppen har siden efteråret 2005 været sammensat af 3 tidligere arbejdsgrupper (opfølgingsgruppen vedrørende henholdsvis de adoptionsforberedende kurser og Haagerkonventionen samt den tidligere Adoptionsgruppe).

Adoptionsgruppens formål er at sikre en løbende udveksling af erfaringer og synspunkter mellem aktørerne på adoptionsområdet. Adoptionsgruppen blev etableret i umiddelbart forlængelse af nedlæggelsen af Adoptionsrådet. I 2006 deltog nævnet i 4 møder i Adoptionsgruppen.

Temaerne på møderne i Adoptionsgruppen har bl.a. været strukturreformens konsekvenser for adoptionsområdet, herunder tilrettelæggelsen af arbejdet i de nye statsforvaltninger og muligheden for at bevare eksisterende tilbud om bl.a. post adoption services. Herudover har der været fokuseret på reduktionen af de adoptionsforberedende kurser og behovet for at evaluere de nye kurser samt på de nye retningslinier fra Kina, som har haft store konsekvenser for mange adoptionsansøgere. Endelig har den generelt øgede ventetid i forbindelse med formidlingen af børn fra afgiverlandene været drøftet.

## **6.4.2 Arbejdsgruppen vedrørende adoptionsreformen**

Nævnets sekretariat har i 2006 deltaget i 4 møder i arbejdsgruppen vedrørende adoptionsreformen. Arbejdsgruppen blev nedsat af Familiestyrelsen i 2006, og deltagerne er bl.a. kontorchefer for hver af de kommende statsforvaltninger med henblik på en koordinering af processen omkring reformen.

Arbejdsgruppen har i 2006 navnlig fokuseret på udarbejdelsen af en forretningsorden for de nye samråd i statsforvaltningerne samt samrådssekretariaternes opgaver i forbindelse med forundersøgelsen af adoptionsansøgere. Herudover har der været drøftelser af mere praktiske forhold, som antallet af samråd og samrådsstrukturen i de enkelte statsforvaltninger, proceduren for beskikkelse af samrådsmedlemmer og lignende. Endvidere er reglerne på adoptionsområdet blevet gennemgået med henblik på revidering. De nye regler for statsforvaltningerne er nu tilgængelige på nævnets hjemmeside.

Arbejdsgruppen tog initiativ til at nedsætte en ny arbejdsgruppe med det formål at udarbejde standardblanketter og koncepter til brug i adoptionssagerne.

## **6.5 Nævnets hjemmeside**

Nævnets hjemmeside vedligeholdes løbende. På nævnets hjemmeside findes bl.a. generelle oplysninger om nævnets arbejdsopgaver, reglerne på adoptionsområdet (som senest er ændret i december 2006 som følge af strukturreformen) samt beskrivelse af procedurerne i forbindelse med ansøgning om udenlandsk eller dansk adoption.

Herudover er resuméer i et udvalg af nævnets konkrete afgørelser medtaget på hjemmesiden.

Hjemmesiden indeholder også information om flere af afgiverlandenes regler og praksis, tillige med en række statistiske oplysninger, ligesom nævnets publikationer er tilgængelige fra hjemmesiden. Endvidere fremgår det af hjemmesiden, hvilke forskningsprojekter, nævnet har valgt at yde støtte til.

Nævnet har ligesom i de foregående år det klare indtryk, at hjemmesiden opfylder et behov for samlet information om adoptionsområdet. Omkring 8200 personer besøgte hver måned hjemmesiden i 2006, hvilket dækker over omkring 2500 forskellige brugere. Den gennemsnitlige besøgende brugte ca. et kvarter på hjemmesiden. Ligesom de fo-

regående år er der tale om en markant stigning. I 2005 var der således omkring 5100 besøg på hjemmesiden hver måned.

Nævnets hjemmeside findes på adressen [www.adoptionsnaevnet.dk](http://www.adoptionsnaevnet.dk).

## **Kapitel 7: Internationale aktiviteter**

### **7.1. EurAdopt møde**

Nævnets sekretariat deltog sammen med en repræsentant fra Familiestyrelsen i april 2006 i en konference om international adoption, som EurAdopt havde arrangeret i Barcelona. EurAdopt har eksisteret siden 1993 og er en sammenslutning af adoptionsorganisationer fra en række lande.

På konferencen blev bl.a. drøftet ”good practice” efter Haagerkonventionen, herunder navnlig hvilke procedurer, der i modtagerlandene sikrer den mest forsvarlige adoptionsformidling. Endvidere blev der bl.a. holdt et indlæg om børn med særlige behov samt den rådgivning, der er relevant at yde til forældrene i den forbindelse.

### **7.2. Nordisk møde**

Det årlige nordiske møde mellem adoptionsmyndighederne blev i 2006 afholdt den 21. juni 2006 i Reykjavik, Island. Foruden nævnets sekretariat var Familiestyrelsen repræsenteret på mødet.

Formålet med de nordiske møder er gensidigt at orientere om den seneste udvikling på adoptionsområdet i de respektive lande.

I de øvrige nordiske lande var der sket en række ændringer på adoptionsområdet i 2006, idet man i Sverige havde fået etableret adoptionsforberedende kurser. I Norge arbejdede man på at kunne etablere frivillige adoptionsforberedende kurser i efteråret 2006. Island havde endvidere indført mulighed for, at registrerede par kan godkendes som adoptanter.

Konsekvenserne af de ændrede retningslinjer fra Kina blev endvidere drøftet samt de nordiske landes samarbejde med enkelte afgiverlande i øvrigt.

### **7.3. Europæisk møde**

Den 5.-7. oktober 2006 deltog nævnets sekretariat i det årlige uformelle adoptionsmyndighedsmøde for de europæiske centralmyndigheder, som i 2006 foregik i Basel i

Schweiz. Siden tilblivelsen af Haagerkonventionen om beskyttelse af børn og om samarbejde med hensyn til internationale adoptioner har der været tradition for et sådant møde.

Udover generel orientering om aktiviteter i de enkelte deltagerlande var emnerne for årets møde bl.a.

- Bilaterale aftaler med afgiverlande
- Aldersproblematikker – adoptanter og børn
- Et afgiverlands erfaringer med modtagerlandes procedurer
- Private og uafhængige adoptioner
- Erfaringer med de enkelte afgiverlande

På mødet var der i forbindelse med drøftelserne af situationen i afgiverlandene bl.a. fokus på det faldende antal børn til bortadoption samtidig med, at antallet af adoptionsansøgerestiger. Organisationen ISS opfordrede i den forbindelse til, at man i modtagerlandene generelt udviser tilbageholdenhed med at søge formidling fra afgiverlande, som allerede er hårdt pressede af et højt antal ansøgere. En form for afbalancering af henholdsvis modtager- og afgiverlandenes behov er således vigtig.

Det permanente bureau i Haag (HCCH) tog endvidere på mødet initiativ til, at alle deltagerlandene udfylder en såkaldt "Country Profile" med beskrivelse af adoptionsregler og struktur i det pågældende land, sådan at alle landenes profiler vil blive tilgængelige på bureauets hjemmeside: [http://www.hcch.net/index\\_en.php?act=home.splash](http://www.hcch.net/index_en.php?act=home.splash)

#### **7.4. Møde med vietnamesisk delegation**

Nævnets sekretariat, formand samt Familiestyrelsen var i februar 2006 vært for et møde med en delegation fra Vietnam, hvori også de formidlende organisationer deltog.

Mødet blev afholdt bl.a. for at evaluere det hidtidige samarbejde efter indgåelsen af den bilaterale aftale samt for at udveksle synspunkter med henblik på at sikre en fortsat god udvikling heraf.

De vietnamesiske myndigheder redegjorde på mødet for, at de oplever et stigende pres på adoptionsformidlingen, men at en ny lov pr. 1. januar 2006 indebærer, at det ikke længere vil være muligt at foretage private, uafhængige adoptioner fra Vietnam, dvs.

adoptioner uden om en formidlende organisation. Dette vil kunne være med til at sikre en høj etisk standard i adoptionsformidlingen.

På mødet blev endvidere vigtigheden af, at man nøje overvejer, hvilke organisationer, der meddeles licens til at arbejde i Vietnam drøftet, da organisationernes standarder har stor betydning for hele formidlingssituationen. Dette er også baggrunden for, at man fra vietnamesisk side har besluttet at foretage en særdeles grundig kontrol af de organisationer, der ønsker autorisation til at arbejde i Vietnam.

### **7.5. Møde med kinesisk delegation**

I august 2006 holdt nævnets formand, 2 nævnsmedlemmer og nævnets sekretariat et møde med en delegation fra CCAA (China Center of Adoption Affairs). Endvidere deltog repræsentanter fra Familiestyrelsen samt de formidlende organisationer, AC Børnehjælp og DanAdopt.

Mødets formål var bl.a. at drøfte de ændringer i det kinesiske adoptionssystem, som er en følge af, at Haagerkonventionen af 29. maj 1993 om beskyttelse af børn og om samarbejde med hensyn til internationale adoptioner trådte i kraft i Kina den 1. januar 2006.

I den forbindelse blev det tillige drøftet, at Kina pr. 1. januar 2006 har meddelt, at der ikke er børn til bortadoption mellem 2-6 år, og det blev på mødet uddybende forklaret, at man i CCAA i mange år har bestræbt sig på hurtigt at finde adoptivforældre til de forældreløse børn, hvorfor adoptionerne gennemføres, mens børnene er helt små. I praksis er børnene til adoption derfor under 2 år, men af og til findes der dog få ældre børn. Man frarådede dog de danske myndigheder at godkende ansøgere til ældre børn, hvis ansøgerne ønskede at adoptere fra Kina.

Endelig drøftede man på mødet de sager, hvor børn efter matchingen har vist sig at lide af helbredsmæssige problemer, og hvor forældrene derfor har valgt at afstå fra at gennemføre adoptionen. Det blev præciseret, at man fra såvel kinesisk som fra dansk side kræver, at der er en saglig grund til at afvise et allerede matchet barn.

### **7.6. Møde med repræsentant fra Tasmanien**

I juni 2006 holdt Adoptionsnævnets sekretariat sammen med en repræsentant fra Familienstyrelsen et møde med en repræsentant fra de tasmanske adoptionsmyndigheder.

Anledningen til mødet var den tasmanske repræsentants ønske om at møde de danske adoptionsmyndigheder med henblik på navnlig at drøfte de danske adoptionsforberedende kurser.

Endvidere blev der på mødet informeret om, at man i forbindelse med nationale adoptioner i Tasmanien lader de biologiske mødre vælge mellem 5-10 anonymiserede beskrivelser af godkendte adoptivfamilier. De biologiske forældre får efterfølgende oplyst navn/adresse på adoptanterne, som med jævne mellemrum skal sende opfølgingsrapporter.

## **7.7. Nævnets rejse til Kina**

I perioden den 21.-27. oktober 2006 foretog Adoptionsnævnet en informations- og tilsynsrejse til Kina, som i adskillige år har været det største afgiverland i forhold til adoptionsformidlingen til Danmark. Formålet med rejsen var navnlig at fortsætte den løbende dialog med de kinesiske myndigheder, at føre tilsyn med de to formidlende organisationers virksomhed i landet, samt at indsamle yderligere viden om lovgivningen og adoptionsprocessen i landet, herunder også på baggrund af det fokus der har været på helbredsoplysninger vedrørende kinesiske børn.

På baggrund af nævnets tiltag i forhold til indhentelsen af supplerende helbredsoplysninger på børn fra Kina valgte nævnet i forbindelse med tilsynsrejsen at rette fokus mod børnenes psyko-sociale forhold. Det har således været nævnets opfattelse, at netop oplysninger om børnenes psykiske udvikling ofte er begrænsede, og i nogle tilfælde indeholder modstridende oplysninger om det enkelte barn eller oplysninger, der ikke er forenelige med barnets alder. Herudover var nævnet forud for rejsen til Kina bekendt med, at man i Shanghai havde afholdt en stor konference med fokus på børnenes psyko-sociale forhold og udvikling, hvorfor det forekom relevant at drøfte dette nærmere med kineserne.

Efter rejsen er det nævnets generelle indtryk, at man i Kina arbejder meget seriøst med adoptionsarbejdet, og at såvel myndigheder som institutioner følger de grundlæggende principper, som er fastlagt i Haagerkonventionen. Der er næppe tvivl om, at de centrale myndigheder – ikke mindst grundet de store geografiske afstande – har vanskeligt ved at føre et detaljeret tilsyn med de enkelte institutioner. Det var dog nævnets opfattelse,



at man er opmærksom på betydningen af tilsynet med både provinser og lokale institutioner, og at man udnytter den erfaring, som tidligere enkeltstående episoder har givet, bl.a. ved at skærpe tilsynet igennem centrale retningslinier og vejledninger.

I rejsen deltog fra nævnet:

- Formand, højesteretsdommer Vibeke Rønne
- Medlem af nævnet, psykolog Marie Gammeltoft, specialist i børnepsykologi
- Medlem af nævnet, konsulent Stig Fog (lægmedlem)
- Sekretariatschef, Trine Hede

Delegationen var på rejsen desuden ledsaget af AC Børnehjælp og DanAdopt.

Som led i forberedelsen af rejsen havde nævnet indkaldt og gennemgået alle matching-sager afsluttet i perioden 1. marts – 31. maj 2005, hvor ansøgere har fået et barn bragt i forslag fra Kina. Der henvises herom til kapitel 5.

Der henvises endvidere til den samlede rapport fra rejsen, som findes på nævnets hjemmeside [www.adoptionsnaevnet.dk](http://www.adoptionsnaevnet.dk)

## Kapitel 8: Nøgletal om internationale adoptioner

### 8.1. Hjemtagne børn

Nedenstående tabel viser antallet af udenlandske adoptivbørn, som er hjemtaget af de to formidlende organisationer i 2006. Som det fremgår, blev der i dette år hjemtaget 448 børn fra i alt 17 lande. Kina er med 35% af børnene i 2006 det land, hvorfra Danmark modtager flest børn. Herefter kommer henholdsvis Vietnam og Sydafrika. Børn fra disse tre lande udgør tilsammen lidt mere end halvdelen af samtlige hjemtagne børn i 2004.

Det bemærkes, at der fra 2005 til 2006 har været en nedgang i antallet af hjemtagne børn på 138 børn, hvilket må siges at være en markant nedgang.

*Udenlandske adoptivbørn hjemtaget i 2006 - fordelt på land og formidlende organisation*

	AC Børnehjælp	DanAdopt	I alt	Andel
Bolivia	17	5	22	5%
Bulgarien	-	1	1	0%
Colombia	36	-	36	8%
Etiopien	38	-	38	8%
Filippinerne	-	2	2	0%
Guatemala	1	-	1	0%
Indien	14	16	30	7%
Kina	123	34	157	35%
Korea	-	41	41	9%
Litauen	1	-	1	0%
Peru	3	-	3	1%
Sri Lanka	-	2	2	0%
Sydafrika	22	21	43	10%
Thailand	7	9	16	4%
Tjekkiet	10	-	10	2%
USA	-	1	1	0%
Vietnam	18	26	44	10%
<b>Total</b>	<b>290</b>	<b>158</b>	<b>448</b>	<b>100%</b>

## 8.2. Afgørelser om godkendelse som adoptant

I 2006 traf de amtskommunale adoptionssamråd i alt 748 afgørelser om godkendelse som adoptant. I 2005 blev der truffet 736 afgørelser.

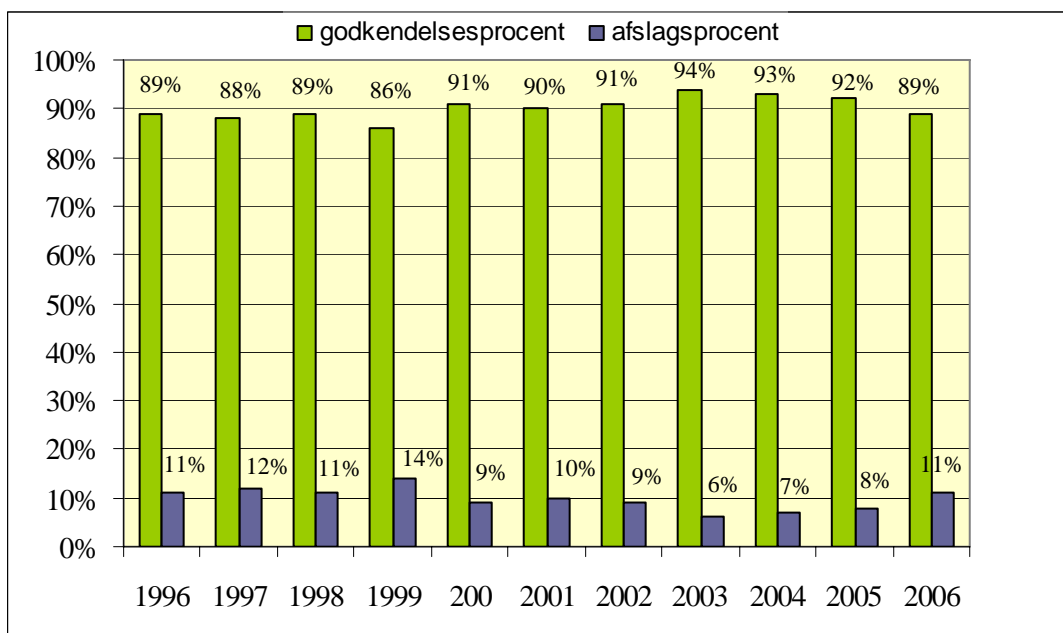
### Afgørelser om godkendelse som adoptant

	2006
Afgørelser i alt	748
Godkendelser efter fase 3	665
Godkendelsesprocent	89%
Afslag efter fase 1	51
Afslag efter fase 3	32
Afslag i alt	83
Afslagsprocent	11%

NB: Der er i tallene taget hensyn til nævnets eventuelle omgørelser (dvs. tabellen viser antallet af afgørelser efter, at nævnet eventuelt har ændret samrådets afgørelse).

Godkendelsesprocenten udgjorde 89% i 2005, mens afslagsprocenten var 11%. Af figuren nedenfor ses henholdsvis godkendelses- og afslagsprocenter siden 1996.

### Godkendelses- og afslagsprocent 1996-2006



Godkendelsesprocenten var 89% i 2006 for såvel ansøgerpar som enlige ansøgere.

	Ansøgerpar	Enlige ansøgere
Godkendelser	586 (89%)	79 (89%)
Afslag fase 1	49(7%)	2 (2%)
Afslag fase 3	24 (4%)	8 (9%)
Afslag i alt	73 (11%)	10 (11%)
Afgørelser i alt	659 (100%)	89 (100%)

Som det fremgår af tabellen, er godkendelsesprocenten for enlige ansøgere steget betydeligt gennem årene.

*Godkendelsesprocenter for par og enlige 1996-2006*

	Ansøgerpar	Enlige ansøgere	Alle ansøgere
1996	91%	37%	89%
1997	89%	64%	88%
1998	90%	46%	89%
1999	88%	59%	86%
2000	92%	77%	91%
2001	91%	71%	90%
2002	92%	79%	91%
2003	94%	85%	94%
2004	93%	93%	93%
2005	92%	87%	92%
2006	89%	89%	89%

Nedenfor ses fordelingen af henholdsvis afgørelser, godkendelser og afslag opdelt på de enkelte amter i 2006.

*Afgørelser om godkendelse som adoptant i 2006*

	Afgørelser i alt	Godkendelser	Afslag efter fase 1	Afslag efter fase 3
Københavns Kommune	110	96	8	6
Frederiksberg Kommune	29	26	2	1
Københavns Amt	52	37	9	6
Bornholms Regionskommune	4	3	1	0
Frederiksborg Amt	43	40	2	1
Fyns Amt	55	48	4	3
Nordjyllands Amt	56	55	1	0
Ribe Amt	36	33	2	1
Ringkjøbing Amt	39	36	2	1
Roskilde Amt	40	33	5	2
Storstrøms Amt	29	29	0	0
Sønderjylland Amt	46	43	2	1
Vejle Amt	54	54	0	0
Vestsjællands Amt	20	17	2	1
Viborg Amt	35	32	1	2
Århus Amt	100	83	10	7
<b>Hele landet</b>	<b>748</b>	<b>665</b>	<b>51</b>	<b>32</b>

*NB: Der er i tallene taget hensyn til nævnets eventuelle omgørelser (dvs. tabellen viser antallet af afgørelser efter, at nævnet eventuelt har ændret samrådets afgørelse). I 3 af de 32 sager, hvor ansøgere fik "afslag i fase 3", fik de til gengæld en "delvis godkendelse".*

Godkendelsesprocenten opdelt på de enkelte amter viser, at der er variation mellem amterne med hensyn til andelen af godkendelser, jf. tabellen nedenfor. To amter har i alle årene 2003-2006 haft en godkendelsesprocent over landsgennemsnittet (Storstrøms Amt og Vejle Amt), mens to andre amter i alle årene har haft en godkendelsesprocent under landsgennemsnittet (Københavns Amt og Fyns Amt).

Nævnet har tidligere indkaldt sager fra 2 amter, som gennem en længere periode har haft en henholdsvis højere og lavere godkendelsesprocent end landsgennemsnittet. Der henvises herom til nævnets årsberetning for 2003.

*Godkendelsesprocenter 2003-2006*

	2003	2004	2005	2006
Københavns Kommune	(n=78) 96%	(n=91) 98%	(n=105) 91%	(n=110) 87%
Frederiksberg Kommune	(n=15) 100%	(n=18) 94%	(n=28) 96%	(n=29) 90%

Københavns Amt	(n=75) 88%	(n=97) 90%	(n=75) 88%	(n=52) 71%
Bornholms Regionskommune	(n=1) 100%	(n=3) 67%	(n=5) 100%	(n=4) 75%
Frederiksborg Amt	(n=43) 100%	(n=68) 93%	(n=52) 96%	(n=43) 93%
Fyns Amt	(n=30) 90%	(n=39) 82%	(n=63) 92%	(n=55) 87%
Nordjyllands Amt	(n=44) 91%	(n=53) 94%	(n=52) 83%	(n=56) 98%
Ribe Amt	(n=24) 92%	(n=17) 82%	(n=20) 85%	(n=36) 92%
Ringkjøbing Amt	(n=39) 87%	(n=53) 91%	(n=34) 76%	(n=39) 92%
Roskilde Amt	(n=24) 96%	(n=31) 94%	(n=32) 88%	(n=40) 83%
Storstrøms Amt	(n=18) 100%	(n=17) 94%	(n=22) 100%	(n=29) 100%
Sønderjyllands Amt	(n=32) 84%	(n=42) 93%	(n=39) 95%	(n=46) 93%
Vejle Amt	(n=34) 100%	(n=59) 100%	(n=52) 92%	(n=54) 100%
Vestsjællands Amt	(n=19) 100%	(n=34) 100%	(n=40) 95%	(n=20) 85%
Viborg Amt	(n=27) 89%	(n=34) 76%	(n=33) 94%	(n=35) 91%
Århus Amt	(n=61) 100%	(n=85) 98%	(n=84) 98%	(n=100) 83%
<b>Hele landet</b>	<b>(n=564) 94%</b>	<b>(n=741) 93%</b>	<b>(n=736) 92%</b>	<b>(n=748) 89%</b>

### 8.3. Fase 1

Formålet med fase 1 er, at der på et tidligt stadium af sagen opnås en afklaring af, om ansøgeren opfylder de generelle krav, der stilles for at blive godkendt som adoptant. Undersøgelsen er derfor på dette tidspunkt i forløbet koncentreret om at tilvejebringe de oplysninger, der er nødvendige for at afklare, om ansøgeren opfylder kravene til alder, samliv og ægteskab, økonomi, bolig, strafforhold og helbredsmæssige forhold.

#### 8.3.1. Dispensation fra alderskravet

Ifølge godkendelsesbekendtgørelsens § 6, stk. 1, er det en betingelse for at blive godkendt som adoptant, at ansøgerens alder på ansøgningstidspunktet ikke overstiger barnets alder med mere end 40 år. Der er imidlertid mulighed for at dispensere fra dette alderskrav, hvis:

- 1) kun den ene ægtefælles alder overstiger barnets alder med mere end 40 år, mens den anden ægtefælle er noget yngre, eller
- 2) ansøgeren inden rimelig tid efter at have modtaget et adoptivbarn ansøger om godkendelse til adoption af endnu et barn, eller
- 3) der foreligger særlige omstændigheder i øvrigt.

Som det ses af tabellen, gav samrådet aldersdispensation i 122 sager i 2006. Dette svarer til 16% af de sager, hvor der blev truffet afgørelse (15% i 2005). Som det fremgår, blev de fleste aldersdispensationer givet under henvisning til, at den ene ægtefælle var noget yngre eller under henvisning til, at ansøgerne søgte om godkendelse til endnu et barn inden rimelig tid efter at have modtaget et adoptivbarn. Rimelig tid fortolkes normalt som maksimalt 1½ år.

Den gennemsnitlige alder for alle ansøgere, hvor samrådene i 2006 traf afgørelse, var 36,2 år for kvindernes vedkommende og 36,9 år for mændenes vedkommende. I 2005 var den 35,7 år for kvindernes vedkommende og 36,7 år for mændenes vedkommende.

#### *Aldersdispensationer*

	2006
Ansøgninger om dispensation	147
Aldersdispensationer	122
§ 6, stk. 2, nr. 1 ("noget yngre")	49
§ 6, stk. 2, nr. 2 ("inden rimelig tid")	70
§ 6, stk. 2, nr. 3 ("særlige omstændigheder")	5

### **8.3.2. Dispensation fra samlivskravet**

Ifølge godkendelsesbekendtgørelsens § 8 kan et ægtepar kun godkendes som adoptanter, hvis de på tidspunktet for indgivelse af ansøgningen har samlevet i mindst 2½ år, medmindre der foreligger særlige omstændigheder.

Der vil f.eks. kunne foreligge særlige omstændigheder, hvis samlivskravet kolliderer med aldersbetingelserne i godkendelsesbekendtgørelsens § 6, fordi ansøgerne først har mødt hinanden i en relativ sen alder og hurtigt har fundet ud af, at de ikke kan få biologisk barn sammen. I de 10 sager, hvor samrådet i 2006 dispensererede fra samlivskravet, var der i 3 af sagerne tale om, at samlivskravet kolliderede med alderskravet, fordi ansøgerne havde mødt hinanden i en sen alder.

*Dispensation fra samlivskravet*

	2006
Ansøgninger om dispensation	18
Dispensationer fra samlivskravet	10

### 8.3.3. Specialundersøgelser i fase 1

Hvis samrådet vurderer, at der – før der træffes afgørelse i fase 1 – er behov for en specialundersøgelse af ansøgerne, kan samrådet bestemme, at en sådan undersøgelse af ansøgeren skal iværksættes. Samrådet vil så efterfølgende på baggrund af specialundersøgelsen skulle vurdere sagen på ny og træffe en endelig afgørelse om, hvorvidt de generelle krav kan anses for opfyldt.

I fase 1 vil denne situation være særlig relevant i forbindelse med vurderingen af den betydning, som en ansøgers helbredsmæssige forhold har for spørgsmålet om godkendelse til adoption. Som det ses af tabellen, har langt de fleste specialundersøgelser været medicinske eller psykiatriske undersøgelser.

Af de 90 ansøgere, der i 2006 gennemgik en specialundersøgelse i fase 1, blev 69 ansøgere godkendt, hvilket svarer til en godkendelsesprocent på 77%. 21 ansøgere fik afslag på godkendelse. 17 afslag blev givet i fase 1 og 4 afslag i fase 3.

*Specialundersøgelser i fase 1*

	2006
Iværksatte specialundersøgelser	90
Procent af alle afgørelser	12%
Medicinske undersøgelser	70
Psykiatriske undersøgelser	15
Psykologiske undersøgelser	5
Andre undersøgelser	5

### 8.3.4. Afslag i fase 1



Som det fremgår ovenfor, blev der i 2006 givet afslag i fase 1 i 51 sager. Samrådenes begrundelse for at give afslag i fase 1 kan være begrundet i et eller flere af følgende forhold:

- Ansøgeren opfylder ikke alderskravet, jf. godkendelsesbekendtgørelsens § 6.
- Ansøgerne opfylder ikke kravet om, at de på tidspunktet for indgivelse af ansøgningen skal have levet sammen i mindst 2½ år, og at der kun kan dispenseres herfra, hvis der foreligger særlige omstændigheder, jf. godkendelsesbekendtgørelsens § 8.
- Ansøgeren opfylder ikke kravet om, at vedkommendes fysiske og psykiske helbred ikke må forringe mulighederne for, at adoptionsforløbet bliver til barnets bedste, jf. godkendelsesbekendtgørelsens § 7, nr. 1.
- Ansøgeren opfylder ikke kravet om, at vedkommende skal råde over en bolig, der er egnet til at danne rammerne for opfostring af barnet, jf. godkendelsesbekendtgørelsens § 7, nr. 2.
- Ansøgeren opfylder ikke kravet om, at vedkommende skal have forsvarlige økonomiske forhold, jf. godkendelsesbekendtgørelsens § 7, nr. 3.
- Ansøgeren opfylder ikke kravet om, at vedkommende ikke må være straffet for forhold, der giver anledning til berettiget tvivl om ansøgerens egnethed til at adoptere, jf. godkendelsesbekendtgørelsens § 7, nr. 4.

Begrundelserne for afslagene fremgår af tabellen nedenfor. Det bemærkes, at der kan forekomme flere begrundelser i den enkelte sag, hvorfor antallet af begrundelser overstiger antallet af afslag.

*Begrundelser for afslag i fase 1*

	2006	Procent af afslag i fase 1 (n=51)	Procent af alle afgørelser (n=748)
Afslag i fase 1	51	100%	7%
Alder	7	14%	1%
Samliv	7	14%	1%
Helbred	38	75%	5%
Boligforhold	0	-	-
Økonomiske forhold	1	2%	0%
Strafforhold	0	-	-
Andet	1	2%	0%

### 8.3.5. Sagsbehandlingstider i fase 1

Den gennemsnitlige sagsbehandlingstid i fase 1 var 93 dage i 2006, hvilket er det samme som i 2005. Sagsbehandlingstiden beregnes fra den dato, hvor ansøgningen indgives til amtet, og indtil samrådet træffer afgørelse i fase 1.

#### *Gennemsnitlig sagsbehandlingstid i fase 1 i 2006*

	Fase 1
Københavns Kommune (n=110)	83
Frederiksberg Kommune (n=29)	135
Københavns Amt (n=52)	103
Bornholms Regionskommune (n=4)	99
Frederiksborg Amt (n=43)	89
Fyns Amt (n=55)	98
Nordjyllands Amt (n=56)	119
Ribe Amt (n=36)	81
Ringkjøbing Amt (n=39)	91
Roskilde Amt (n=40)	90
Storstrøms Amt (n=29)	81
Sønderjyllands Amt (n=46)	92
Vejle Amt (n=54)	83
Vestsjællands Amt (n=20)	139
Viborg Amt (n=35)	80
Århus Amt (n=100)	83
<b>Hele Landet (n=748)</b>	<b>93</b>

Det bemærkes, at enkelte amter kan have truffet henholdsvis flere eller færre afgørelser i fase 1 end det totale antal afgørelser, da ansøgere kan være flyttet mellem amterne undervejs i godkendelsesforløbet.

Som det fremgår af tabellen, var der imidlertid forholdsvis stor variation mellem amterne. Således varierer sagsbehandlingstiden i fase 1 fra 80 dage til 139 dage. Det bemærkes, at der ved tolkningen af tabellen må tages forbehold for, at visse amter har truffet meget få afgørelser, hvorfor tallene for disse amter næppe kan tages som udtryk for den generelle sagsbehandlingstid i det pågældende amt. Sagsbehandlingstiderne for årene 2002-2006 fremgår af nedenstående tabel.

*Sagsbehandlingstider i fase 1 2002-2006*

	2002	2003	2004	2005	2006
Københavns Kommune	99	92	89	97	83
Frederiksberg Kommune	81	64	76	116	135
Københavns Amt	178	153	113	86	103
Bornholms Regionskommune	77	50	81	62	99
Frederiksborg Amt	85	92	89	69	89
Fyns Amt	99	113	86	94	98
Nordjyllands Amt	101	99	117	117	119
Ribe Amt	79	79	89	73	81
Ringkjøbing Amt	67	74	101	115	91
Roskilde Amt	69	87	86	75	90
Storstrøms Amt	61	63	61	53	81
Sønderjyllands Amt	133	116	102	108	92
Vejle Amt	124	102	81	91	83
Vestsjællands Amt	146	93	124	135	139
Viborg Amt	46	50	59	63	80
Århus Amt	72	72	97	84	83
<b>Hele Landet</b>	<b>105</b>	<b>96</b>	<b>95</b>	<b>93</b>	<b>93</b>

## 8.4. Fase 2

Fase 2 i undersøgelses- og godkendelsesforløbet består af et adoptionsforberedende kursus, som er obligatorisk for alle førstegangsansøgere.

Formålet med kurset er bl.a. at gøre de centrale problemer om adoption klart for ansøgerne og at give ansøgere et grundlag for at vurdere, om de har ressourcer til at adoptere et udenlandsk barn.

Det adoptionsforberedende kursus skal således medvirke til at give de enkelte ansøgere mulighed for at gennemarbejde de problemer, der kan opstå ved enhver adoption, ligesom ansøgerne eventuelt får øjnene op for aspekter ved adoption, som de ikke tidligere har været opmærksomme på.

*Adoptionsforberedende kurser*

	2005	2006
Antal deltagere	1071	1106
-heraf par	501	507
-heraf enlige	69	92
Heraf førstegangsansøgere	1071	1106
Heraf flergangsansøgere	0	0

Kilde: Familiestyrelsen

### **8.5. Fase 3**

I fase 3 af undersøgelses- og godkendelsesforløbet skal det afgøres, om den ansøger, der opfylder de generelle betingelser for at blive godkendt som adoptant, og som efter deltagelse i det adoptionsforberedende kursus (fase 2) oplyser, at vedkommende fortsat ønsker at adoptere, også efter en individuel vurdering kan anses for egnet hertil.

I forbindelse med fase 3 vil et væsentligt spørgsmål være, hvor mange ansøgere, der efter deltagelse i det adoptionsforberedende kursus, ikke har ønsket at fortsætte deres adoptionssag.

Som det ses af nedenstående tabeller, behandlede samrådene i alt 487 sager, hvor ansøgerne havde deltaget i det adoptionsforberedende kursus. Ud af disse anmodede ansøgere i 479 sager om, at fase 3 skulle påbegyndes. Der er således stort set ingen ansøgere, som ikke ønsker at fortsætte deres adoptionssag efter deltagelse i kurset, hvilket også har været tilfældet i de foregående år. Ifølge godkendelsesbekendtgørelsens § 14, stk. 3, skal ansøgere, der ikke har deltaget i det adoptionsforberedende kursus, anmode amtet om iværksættelse af fase 3 inden 3 måneder efter samrådets afgørelse i fase 1. Hvis ansøgerne har deltaget i et kursus skal de anmode om påbegyndelse af fase 3 inden ét år efter samrådets afgørelse i fase 1. Som det fremgår, var der imidlertid kun 2 sager, hvor dette var tilfældet.

Vedrørende samtlige ansøgere

*Har ansøgeren anmodet om, at fase 3 påbegyndes?*

	2006
Ja	701
Nej, ansøgeren har ikke ønsket at sagen skal fortsætte	28
Nej, sagen er henlagt efter 3 måneder/1 år	26
<b>I alt</b>	<b>755</b>

Vedrørende ansøgere, som har deltaget i det adoptionsforberedende kursus

*Har ansøgeren anmodet om, at fase 3 påbegyndes?*

	2006
Ja	479
Nej, ansøgeren har ikke ønsket at sagen skal fortsætte	6
Nej, sagen er henlagt efter 3 måneder/1 år	2
<b>I alt</b>	<b>487</b>

### 8.5.1. Godkendelsens indhold

Som det fremgår ovenfor, blev 665 ansøgere godkendt efter fase 3 i 2006. Nedenfor ses godkendelsernes indhold opdelt på antal børn, barnets alder, risiko/handicap og søskende/tvillinger.

Som det ses, vedrørte 68% af godkendelserne i 2006 førstegangsadoptanter. 32% af sagerne vedrørte flergangsadoptanter, hvoraf hovedparten af ansøgerne tidligere havde adopteret ét enkelt barn. Kun i 4% af sagerne var der tale om, at ansøgerne blev godkendt til adoption af barn nr. 3 eller mere.

Langt de fleste ansøgere fik en såkaldt almen godkendelse, dvs. en godkendelse til et barn i alderen 0-36 måneder uden væsentlige kendte fysiske eller psykiske problemer. Således vedrørte henholdsvis 89% af godkendelserne et barn i alderen 0-36 måneder. Kun 4 sager vedrørte en udvidet godkendelse til barn med fysiske eller psykiske problemer. Det bemærkes, at ansøgere, der har en almen godkendelse, kan søge om at få deres godkendelse udvidet i forbindelse med matchingen, hvis det viser sig, at det barn,

de får stillet i forslag, ligger uden for deres almene godkendelse, jf. nedenfor under afsnit 8.6.

*Godkendelsen vedrører*

	2006	Procent
Adoptivbarn nr. 1	450	68%
Adoptivbarn nr. 2	192	29%
Adoptivbarn nr. 3	23	4%
Adoptivbarn nr. 4 eller flere	0	-
Godkendelser i alt	665	100%

*Godkendelsens indhold mht. barnets alder*

	2006	Procent
Barn 0-36 måneder	595	89%
Barn 0- over 36 måneder	3	0%
Barn 12-36 måneder	29	4%
Barn 12-48 måneder	5	1%
Barn 24-48 måneder	8	1%
Barn 36-60 måneder	7	1%
Andet	18	3%
Godkendelser i alt	665	100%

*Omfatter godkendelsen barn med fysiske eller psykiske problemer?*

	2006	Procent
Ja	4	1%
Nej	660	99%
Godkendelser i alt	664	100%

*Omfatter godkendelsen søskende/tvillinger?*

	2005	Procent
Ja	53	8,0%
Nej	610	92,0%
Godkendelser i alt	663	100%

### 8.5.2. Specialundersøgelser i fase 3

Ligesom det er tilfældet i fase 1, kan samrådet i fase 3 bestemme, at der skal gennemføres en specialundersøgelse af ansøgerne, hvis man vurderer, at der er behov for en sådan, inden samrådet kan træffes afgørelse i sagen. Dette besluttede samrådene i 24 sager – svarende til 3% af afgørelserne i fase 3.

#### *Specialundersøgelser i fase 3*

	2006
Iværksatte specialundersøgelser	24
Procent af alle afgørelser	3%
Medicinske undersøgelser	0
Psykiatriske undersøgelser	0
Psykologiske undersøgelser	24
Andre undersøgelser	0

Mens specialundersøgelserne i fase 1 navnlig vedrører helbredsmæssige forhold, vedrører alle specialundersøgelser i fase 3 psykologiske undersøgelser. Dette skal ses i sammenhæng med, at fase 3 indebærer en individuel vurdering af, om ansøgeren kan anses for egnet som adoptivforælder. I de 24 sager, hvor der i fase 3 blev iværksat en psykologisk undersøgelse, blev 6 ansøgere efterfølgende godkendt, mens 18 ansøgere fik afslag på godkendelse som adoptant.

### 8.5.3. Sagsbehandlingstider

Den gennemsnitlige sagsbehandlingstid var 93 dage i 2006. Denne beregnes fra den dato, hvor ansøgerne anmoder om påbegyndelse af fase 3, og indtil samrådet træffer afgørelse om godkendelse som adoptant i fase 3.

Også i fase 3 er der forholdsvis stor variation mellem amterne, idet sagsbehandlingstiden varierer fra 46 dage i det hurtigste amt (der bortses fra Bornholm) til 140 dage i det amt, hvor sagsbehandlingstiden var længst.

Nedenfor ses også den totale sagsbehandlingstid, som er beregnet fra den dato, hvor ansøgningen indgives til amtet, og indtil samrådet træffer afgørelser i fase 3. Denne indeholder derfor også perioden i forbindelse med det adoptionsforberedende kursus og kan ses som udtryk for den samlede periode, der forløber fra begyndelse af adoptionssagen, og indtil der foreligger en afgørelse om, hvorvidt man som ansøger kan godkendes som adoptant. Som det fremgår, var den gennemsnitlige sagsbehandlingstid i 2005 her 267 dage. Den gennemsnitlige sagsbehandlingstid var 272 dage i 2005.

*Gennemsnitlig sagsbehandlingstid i fase 3 i 2006*

	Fase 3
Københavns Kommune (n=102)	111
Frederiksberg Kommune (n=27)	121
Københavns Amt (n=43)	121
Bornholms Regionskommune (n=3)	0
Frederiksborg Amt (n=41)	46
Fyns Amt (n=51)	75
Nordjyllands Amt (n=55)	112
Ribe Amt (n=33)	60
Ringkjøbing Amt (n=37)	83
Roskilde Amt (n=35)	114
Storstrøms Amt (n=29)	77
Sønderjyllands Amt (n=43)	64
Vejle Amt (n=53)	50
Vestsjællands Amt (n=18)	106
Viborg Amt (n=34)	59
Århus Amt (n=88)	140
<b>Hele Landet (n=692)</b>	<b>93</b>



*Sagsbehandlingstider i fase 3 2002-2006*

	2002	2003	2004	2005	2006
Københavns Kommune	106	105	112	120	111
Frederiksberg Kommune	79	58	105	98	121
Københavns Amt	96	90	92	106	121
Bornholms Regionskommune	71	84	38	36	0,00
Frederiksborg Amt	56	52	72	53	46
Fyns Amt	62	60	60	72	75
Nordjyllands Amt	62	67	97	91	112
Ribe Amt	77	84	79	73	60
Ringkjøbing Amt	55	67	63	101	83
Roskilde Amt	91	69	91	104	114
Storstrøms Amt	42	48	64	57	77
Sønderjyllands Amt	83	62	75	104	64
Vejle Amt	83	64	69	72	50
Vestsjællands Amt	74	71	114	120	106
Viborg Amt	38	51	63	87	59
Århus Amt	50	49	75	95	140
<b>Hele Landet</b>	<b>75</b>	<b>70</b>	<b>84</b>	<b>93</b>	<b>93</b>

*Den gennemsnitlige totale sagsbehandlingstid for sager behandlet i fase 3 i 2006*

	Totale sagstid
Københavns Kommune (n=102)	306
Frederiksberg Kommune (n=27)	366
Københavns Amt (n=43)	302
Bornholms Regionskommune (n=3)	85
Frederiksborg Amt (n=41)	181
Fyns Amt (n=51)	240
Nordjyllands Amt (n=55)	323
Ribe Amt (n=34)	200
Ringkjøbing Amt (n=37)	247
Roskilde Amt (n=35)	298
Storstrøms Amt (n=29)	229
Sønderjyllands Amt (n=44)	206
Vejle Amt (n=54)	202
Vestsjællands Amt (n=18)	329
Viborg Amt (n=34)	188
Århus Amt (n=90)	324
<b>Hele Landet (n=697)</b>	<b>267</b>

## 8.6. Matchinger

### 8.6.1. Amterne

#### Afslutning af matchingsagen

Amterne afsluttede 422 adoptionssager i 2006. Som det ses af tabellen, blev 95% af sagerne afsluttet med, at et eller flere børn blev stillet i forslag til ansøgerne.

#### *Sagens afslutning*

	2006
Barn forventes hjemtaget til ansøgeren	401 (95%)
Sagen henlagt	10 (2%)
Ansøgernes godkendelse trukket tilbage	11 (3%)
<b>I alt</b>	<b>422 (100%)</b>

Fordelt på de 10 største giverlande fordeler sagerne sig som følger:

#### *De 10 største giverlande*

	2006	Procent
Bolivia	21	5%
Colombia	32	8%
Etiopien	28	7%
Indien	21	5%
Kina	149	37%
Korea	28	7%
Sydafrika	41	10%
Thailand	14	3%
Tjekkiet	10	2%
Vietnam	45	11%
Øvrige lande/manglende	12	3%
<b>I alt</b>	<b>401</b>	<b>100%</b>

Et af hovedformålene med ændringen af adoptionsloven i 2000 har været, at ansøgere får højere grad af medbestemmelse i den fase af adoptionsforløbet, hvor der bringes et konkret barn i forslag. Samrådet skal derfor ikke længere tiltræde matchingforslag, hvis den formidlende organisation finder det utvivlsomt, at barnet ligger inden for ansøgerens godkendelse.

Som det fremgår, var dette tilfældet i 82% af sagerne i 2006.

Ud af de 531 sager godkendte samrådet således alene matchingen i 73 sager – svarende til 18%. Dette svarer nogenlunde til 2005, hvor samrådet godkendte matchingen i 19% af sagerne. En matchingsag kan være forelagt for samrådet, fordi organisationen har vurderet, at barnet falder uden for ansøgenes godkendelse, eller fordi giverlandet ikke på forhånd har taget stilling til hos hvilken adoptant, barnet ønskes placeret.

*Hvem har matchet barnet?*

	2005	Procent
Samrådet har godkendt matchingen	73	18%
Den formidlende organisation/giverlandet*	328	82%
Adoptionsnævnet	0	-
<b>I alt</b>	<b>401</b>	<b>100%</b>

\* Der sigtes her til de sager, hvor organisationen har vurderet, at barnet falder inden for ansøgenes abstrakte godkendelse, hvorefter forslaget sendes direkte til ansøgerne til tilkendegivelse af, om de er indstillet på at modtage barnet. Hvis ansøgerne accepterer barnet, sendes sagen til samrådet alene til orientering.

Nedenfor ses hvorledes matchingsagerne fordeler sig på formidlende organisation – både for sagerne i alt og for de sager, hvor samrådet ikke har godkendt matchingen.

*Matcher fordelt på formidlende organisation*

	2006	Procent
AC International Børnehjælp	267	67%
DanAdopt	134	33%
<b>I alt</b>	<b>401</b>	<b>100%</b>

*Formidlende organisation i sager, der er matchet af den formidlende organisation/giverlandet*

	2006	Procent
AC International Børnehjælp	217	66%
DanAdopt	111	34%
<b>I alt</b>	<b>328</b>	<b>100%</b>

### Udvidelse af godkendelsen

Hvis den formidlende organisation finder, at et udenlandsk matchingforslag ligger uden for ansøgernes godkendelse, skal organisationen gøre ansøgeren bekendt med giverlandets forslag og med, at forslaget vurderes til at ligge uden for deres godkendelse. Ansøgeren skal samtidig gøres bekendt med, at der er mulighed for at ansøge om at få udvidet den abstrakte godkendelse til at omfatte det konkrete barn. Hvis ansøgeren ikke ønsker at søge om udvidelse af godkendelsen, sendes sagen alene til orientering til samrådet. Hvis ansøgeren derimod erklærer, at vedkommende ønsker at søge om udvidelse af godkendelsen til at omfatte det konkrete barn, forelægges dette spørgsmål for samrådet.

Som det fremgår nedenfor, fik ansøgerne i 14% af sagerne i 2006 udvidet deres godkendelse i forbindelse med matchingen. I 2004 og 2005 skete det også i 14% af sagerne.

*Har ansøgeren i forbindelse med matchingen fået godkendelsen udvidet til at omfatte det konkrete barn?*

	2006	Procent
Ja	63	14%
Nej	338	84%
<b>I alt</b>	<b>401</b>	<b>100%</b>

Det daværende Civilretsdirektorat har tidligere udsendt en statistik vedrørende matcher i 1994 og 1997. Hvis tal fra denne medtages, ses at andelen af sager med børn, hvor adoptanterne får udvidet godkendelsen til at omfatte det pågældende barn, har ligget på nogenlunde samme niveau i de 9 år.

*Andel af udvidede godkendelser*

1994	13%
1997	18%
2000	14%
2001	15%
2002	16%
2003	16%
2004	14%
2005	14%
2006	14%

Samrådets begrundelse for, at matchingforslaget faldt uden for ansøgernes godkendelse, fremgår af tabellen nedenfor. Det bemærkes, at der i den enkelte sag kan være flere begrundelser for, at barnet vurderes uden for ansøgernes godkendelse. Det bemærkes endvidere, at organisationens begrundelse for at fremsende matchingforslaget til samrådet ikke nødvendigvis er overensstemmende med samrådets begrundelse for, hvorfor barnet falder uden for ansøgernes godkendelse.

Som det ses af tabellen, var den hyppigste årsag til, at ansøgere fik udvidet deres godkendelse, at samrådet vurderede barnet som særligt ressourcekrævende på grund af fysiske forhold hos barnet. Dette var tilfældet i 54% af de sager, hvor ansøgere fik udvidet deres godkendelse i 2006. En anden hyppig årsag til, at ansøgere får udvidet godkendelsen til at omfatte et konkret barn er, at barnet er ældre end den godkendelsesramme. Dette var tilfældet i 17% af udvidelserne i 2006.

*Begrundelse for, at matchingforslaget faldt uden for ansøgernes godkendelse*

	2005	Procent (n=63)
Barnet var ældre end den godkendte aldersramme	11	17%
Barnet var yngre end den godkendte aldersramme	6	10%
Fysiske forhold hos barnet	34	54%
Psykiske forhold hos barnet	8	13%
Søskende (flere børn end ansøgeren er godkendt til)	0	-
Utilstrækkelige oplysninger	2	3%

Antallet af udvidede godkendelser er nedenfor opdelt på de 10 største afgiverlande i 2006. Procenterne angiver andelen af udvidede godkendelser i forhold til det samlede antal afgørelser fra det pågældende land.

*Udvidede godkendelser fordelt på giverland*

	2006	Procent
Bolivia	3	14% (n=21)
Colombia	5	16% (n=32)
Etiopien	7	25% (n=28)
Indien	11	52% (n=21)
Kina	14	9% (n=149)
Korea	3	11% (n=28)
Sydafrika	8	20% (n=41)
Thailand	2	14% (n=14)
Tjekkiet	5	50% (n=10)
Vietnam	3	7% (n=45)
Øvrige lande	2	17% (n=12)
<b>Alle lande</b>	<b>63</b>	<b>16% (n=401)</b>

Som det ses, er der forholdsvis stor forskel mellem de enkelte lande med hensyn til, hvor ofte ansøgere får udvidet deres godkendelse til at omfatte et konkret barn i forslag. Selv om der må tages forbehold for usikkerheder på grund af det lille antal afgørelser for visse lande, synes det muligt at spore visse tendenser, navnlig når sammenholdes med tal fra de foregående år. Således blev ansøgernes godkendelse i forbindelse med matchingforslag fra Indien og Tjekkiet i alle 7 år fra 2000-2006 oftere udvidet end det gennemsnitlige antal udvidelser for Danmark som helhed. Derimod lå matchinger fra Colombia og navnlig Kina og Korea under landsgennemsnittet for udvidelser i alle årene.

Tendensen er endvidere den samme, hvis tallene sammenholdes med Civilretsdirektoratets statistik for matchinger i 1994 og 1997. Af de lande, som er indgået i statistikken for alle 8 år gælder, at Indien i samtlige år har ligget over landsgennemsnittet med hensyn til udvidede godkendelser, mens Colombia, Kina og Korea i alle årene har ligget på eller under landsgennemsnittet.

Vietnam, som ikke indgik i statistikken i 2003, har samtidig i alle de øvrige år ligget under landsgennemsnittet.

Set i forhold til de to formidlende organisationer bør antallet af udvidede godkendelser sammenholdes med antallet af matchinger fra de to organisationer. Som det fremgår, var der imidlertid kun en meget lille forskel mellem de formidlende organisationer med hensyn til, hvor ofte ansøgernes godkendelse blev udvidet.

*Udvidede godkendelser fordelt på formidlende organisation*

	2006	Procent af matchinger
AC International Børnehjælp	37	14% (n=267)
DanAdopt	26	19% (n=134)
<b>I alt</b>	<b>63</b>	<b>16% (n=401)</b>

I forbindelse med de udvidede godkendelser vil spørgsmålet være, hvor ofte ansøgere får bragt et barn i forslag, som ligger uden for deres godkendelse, men hvor de ikke ønsker at søge deres godkendelse udvidet til at omfatte barnet. Som det ses, var dette tilfældet i 18 sager i 2006 – svarende til at ansøgerne i 4% af de afsluttede matchingsager tidligere havde fået bragt et barn i forslag, som lå uden for deres godkendelse, og som de ikke ønskede at søge deres godkendelse udvidet til at omfatte.

*Har ansøgeren tidligere i forbindelse med denne ansøgning fået bragt et barn i forslag, som lå uden for godkendelsen og derfor blev afvist af ansøgeren?*

	2006	Procent
Nej	383	96%
Ja, 1 gang tidligere	13	3%
Ja, 2 gange tidligere	4	1%
Ja, 3 eller flere gange tidligere	1	-
<b>I alt</b>	<b>401</b>	<b>100%</b>

## 8.6.2. De formidlende organisationer

### Antal matchingforslag

Mens statistikken vedrørende amternes matchinger vedrører afsluttede sager, vedrører nedenstående statistik over de formidlende organisationer børn i forslag. De formidlende organisationer udfylder således et statistiskema, når en matchingsag vedrørende

et udenlandsk barn afsluttes. Hvis samme barn bringes i forslag til flere ansøgere udfyldes derfor et skema pr. ”forslag”, ligesom der udfyldes et skema pr. barn, hvis et matchingforslag involverer flere børn.

Organisationerne bragte 502 børn i forslag i 2006. Disse var fordelt med 66% fra AC og 34% fra DanAdopt.

*Formidlende organisation*

	2006	Procent
AC International Børnehjælp	331	66%
DanAdopt	171	34%
<b>I alt</b>	<b>502</b>	<b>100%</b>

Fordelt på de 10 største giverlande fordeler matchingforslagene sig således:

*Matchingforslag fordelt på de 10 største giverlande*

	2006	Procent
Bolivia	25	5%
Colombia	37	7%
Etiopien	37	7%
Indien	30	6%
Kina	178	36%
Korea	32	6%
Sydafrika	54	11%
Thailand	16	3%
Tjekkiet	25	5%
Vietnam	53	11%
Øvrige lande	15	3%
<b>I alt</b>	<b>502</b>	<b>100%</b>

De 502 børn, som organisationerne i 2006 bragte i forslag, var i gennemsnit 13,7 måneder gamle på matchingtidspunktet.

Organisationens vurdering af matchingforslaget fremgår af tabellen nedenfor. Som det ses, vurderede organisationen i 77% af tilfældene, at barnet faldt inden for ansøgerens



godkendelse, hvorfor matchingforslaget blev sendt direkte til ansøgeren til tilkendegivelse af, om vedkommende var indstillet på at modtage barnet. I 63 af matchingforslagene, svarende til 13%, vurderede organisationen derimod, at barnet faldt uden for ansøgernes godkendelse. Heraf blev 16 matchingforslag alene sendt til orientering til samrådet, da ansøgerne i disse tilfælde ikke ønskede at søge deres godkendelse udvidet til at omfatte det konkrete barn.

*Organisationens vurdering af matchingforslaget*

	2006 (procent)
Matchingforslaget ligger inden for ansøgerens godkendelse – forslaget sendt direkte til ansøgeren til tilkendegivelse af, om de er indstillet på at modtage barnet	384 (77%)
Tvivel om, hvorvidt matchingforslaget ligger inden for ansøgerens godkendelse – forslaget sendt til samrådet	5 (1%)
Matchingforslaget ligger uden for ansøgerens godkendelse. Forslaget sendt til samrådet, da ansøgeren ønsker at søge om at få godkendelsen udvidet til at omfatte det pågældende barn	47 (9%)
Matchingforslaget ligger uden for ansøgerens godkendelse. Forslaget er alene sendt til orientering til samrådet, da ansøgeren ikke har ønsket at søge om udvidet godkendelse	16 (3%)
Sagen er sendt til samrådet, da giverlandet har bragt et barn i forslag uden på forhånd at tage stilling til hos hvilken adoptant, barnet ønskes placeret	27 (5%)
Sagen er sendt til samrådet, da ansøgeren har reflekteret på omtalen af et konkret barn ("børn søger forældre")	23 (5%)
I alt	502 (100%)

I de tilfælde, hvor en ansøger ikke ønsker at søge godkendelsen udvidet til at omfatte barnet i forslag, vil det kunne forekomme, at barnet stilles i forslag til en anden ansøger. Antallet af matchingforslag uden for ansøgernes godkendelse vil således dække over et mindre antal børn, da det samme barn kan være stillet i forslag til flere forskellige ansøgere. Som det ses af tabellen nedenfor, var dette imidlertid kun tilfældet i et fåtal af sagerne. Således var barnet kun stillet i forslag en enkelt gang i 96% af forslagene i 2006, hvilket svarer til tallet for 2005.

*Hvor mange gange har barnet været stillet i forslag til dansk ansøger?*

	2005	Procent
Kun denne ene gang	483	96%
1 gang tidligere	12	2%

2 gange tidligere	2	0%
3 eller flere gange tidligere	5	1%
<b>I alt</b>	<b>502</b>	<b>100%</b>

### Vurderingen af barnet

Selv om matchingforslaget falder inden for ansøgernes abstrakte godkendelse, jf. ovenfor, kan barnet af organisationen være vurderet som et barn uden for en almen godkendelse. Dette vil f.eks. være tilfældet, hvis ansøgeren er godkendt til et ældre barn over 36 måneder. 18% af matchingforslagene i 2006 (ligeledes 18% i 2005) omfattede således et barn, som faldt uden for en almen godkendelse eller et barn, hvor organisationen var i tvivl om, hvorvidt barnet faldt inden for ansøgernes godkendelse. Som tidligere nævnt indebærer en almen godkendelse en godkendelse til et barn i alderen 0-36 måneder uden væsentlige kendte fysiske eller psykiske problemer.

*Har organisationen vurderet, at barnet falder inden for en almen godkendelse?*

	2006	Procent
Ja	410	82%
Nej/i tvivl	92	18%
<b>I alt</b>	<b>502</b>	<b>100%</b>

Begrundelserne for, at organisationen vurderede barnet uden for en almen godkendelse, fremgår af følgende tabel:

*Begrundelser for, at barnet vurderes uden for/tvivl*

	2006	Procent (n=92)
Fysiske forhold hos barnet	58	63%
Psykiske forhold hos barnet	5	5%
Barnet er ældre end 36 måneder	20	22%
Søskende	3	3%
Utilstrækkelige oplysninger	12	13%
Andet	6	7%

Som det fremgår, er den hyppigste begrundelse også her, at barnet blev vurderet som særligt ressourcekrævende på grund af fysiske forhold. Ud af alle sager, hvor organisationerne vurderede, at barnet faldt uden for eller var i tvivl om, hvorvidt barnet faldt uden for en almen godkendelse, var 63% således begrundet i fysiske forhold hos barnet. I forhold til samtlige matchinger i 2006 svarer dette til, at 12% af samtlige matchede børn falder uden for en almen godkendelse på grund af fysiske forhold hos barnet (9% i 2005).

En anden hyppig begrundelse er, at barnet er ældre end 36 måneder. Dette var tilfældet i 22% af sagerne.

Fordelt på formidlende organisation samt de største afgiverlande fordeler matchingforslagene med børn, der vurderes uden for en almen godkendelse, sig som følger:

*Matchingforslag uden for en almen godkendelse fordelt på formidlende organisation*

	2006	Procent
AC International Børnehjælp	56	17% (n=331)
DanAdopt	36	21%(n=171)
<b>I alt</b>	<b>92</b>	<b>18%(n=502)</b>

*Matchingforslag uden for en almen godkendelse fordelt på giverland*

	2006	Procent
Bolivia	5	20% (n=25)
Colombia	7	19% (n=37)
Etiopien	8	22% (n=37)
Indien	19	63% (n=30)
Kina	13	7% (n=178)
Korea	2	6% (n=32)
Sydafrika	14	26% (n=54)
Thailand	4	25% (n=16)
Tjekkiet	15	60% (n=25)
Vietnam	1	2% (n=53)
Øvrige lande	4	27%(n=15)
<b>I alt</b>	<b>92</b>	<b>18% (n=502)</b>

Sammenholdt med 2000-2005 lå matchingforslag fra Indien i alle 7 år over landsgennemsnittet. Med undtagelse af år 2000 er dette også tilfældet for matchingforslag fra Tjekkiet, som i de øvrige 5 år lå væsentlig over landsgennemsnittet. Som det fremgår ovenfor, var Tjekkiet også blandt de lande, hvor ansøgere forholdsvis oftere fik udvidet deres godkendelse i forbindelse med matchingen.

Både Kina og Korea lå derimod i alle 7 år under landsgennemsnittet. Dette er også tilfældet for Vietnam med undtagelse af 2003, hvor Vietnam ikke indgik i statistikken.

Nedenfor ses matchingforslag uden for en almen godkendelse fordelt på organisationernes behandling af sagerne.

Som det fremgår, var den hyppigste fremgangsmåde, at organisationen sendte matchingforslaget til samrådet, da ansøgerne havde tilkendegivet, at de ønskede at ansøge om at få deres godkendelse udvidet til at omfatte barnet. Dette var tilfældet i næsten halvdelen af de matchingforslag, hvor organisationen vurderede, at barnet faldt uden for en almen godkendelse.

I 16% af matchingforslagene blev sagen alene sendt til samrådet til orientering, da ansøgerne ikke ønskede at ansøge om udvidet godkendelse. Dette er en mindre stigning i forhold til 2005, hvor dette var tilfældet i 13% af sagerne.

*Forslag uden for en almen godkendelse fordelt på behandlingen af matchingforslaget*

	2006 (procent)
Matchingforslaget ligger inden for ansøgerens godkendelse – forslaget sendt direkte til ansøgeren til tilkendegivelse af, om de er indstillet på at modtage barnet	5 (5%)
Tvivl om, hvorvidt matchingforslaget ligger inden for ansøgerens godkendelse – forslaget sendt til samrådet	5 (5%)
Matchingforslaget ligger uden for ansøgerens godkendelse. Forslaget sendt til samrådet, da ansøgeren ønsker at søge om at få godkendelsen udvidet til at omfatte det pågældende barn	42 (46%)
Matchingforslaget ligger uden for ansøgerens godkendelse. Forslaget er alene sendt til orientering til samrådet, da ansøgeren ikke har ønsket at søge om udvidet godkendelse	15 (16%)
Sagen er sendt til samrådet, da giverlandet har bragt et barn i forslag uden på forhånd at tage stilling til hos hvilken adoptant, barnet ønskes placeret	4 (4%)
Sagen er sendt til samrådet, da ansøgeren har reflekteret på omtalen af et konkret barn ("børn søger forældre")	21 (23%)
<b>I alt</b>	<b>92 (100%)</b>

### Matchingforslag uden for ansøgernes godkendelse

Antallet af matchingforslag, som af organisationen vurderes uden for *ansøgernes* godkendelse var, som beskrevet ovenfor, 63.

Hertil vil formentlig skulle lægges et antal matchingforslag, som organisationen har sendt til samrådet af anden årsag, f.eks. fordi giverlandet ikke på forhånd har taget stilling til hos hvilken adoptant, barnet ønskes placeret. Nedenfor er dog kun medtaget matchingforslag, som organisationen direkte har anført som forslag uden for ansøgernes godkendelse.

Matchingforslag uden for ansøgernes godkendelse fordeler sig på de på de to formidlende organisationer og de største giverlande som følger:

#### *Matchingforslag uden for ansøgernes godkendelse fordelt på formidlende organisation*

	2006	Procent
AC International Børnehjælp	37	11% (n=331)
DanAdopt	26	15% (n=171)
<b>I alt</b>	<b>63</b>	<b>13% (n=502)</b>

#### *Matchingforslag uden for ansøgernes godkendelse fordelt på giverland*

	2006	Procent
Bolivia	6	24%
Colombia	3	8%
Etiopien	8	22%
Guatemala	15	50%
Kina	8	4%
Korea	1	3%
Sydafrika	15	28%
Thailand	1	6%
Tjekkiet	3	12%
Vietnam	0	-
Øvrige lande	3	20%
<b>I alt</b>	<b>63</b>	<b>13%</b>

I forbindelse med opdelingen på lande bemærkes, at de forslag som sendes til samrådet, fordi giverlandet ikke på forhånd har taget stilling til hos hvilken adoptant, barnet ønskes placeret, ikke er medtaget. Dette er tilfældet for Tjekkiet.

## Kapitel 9: Praktiske oplysninger

### Adresse:

Adoptionsnævnet  
Stormgade 2-6  
1470 København K

### Kontakt til Adoptionsnævnet:

Telefon: 33 92 33 02 (telefonetid fra kl. 10.00 til 14.00, torsdage kl. 10.00-17.30)

Telefax: 39 27 18 89

E-post adresse: [an@adoptionsnaevnet.dk](mailto:an@adoptionsnaevnet.dk)

Hjemmeside [www.adoptionsnaevnet.dk](http://www.adoptionsnaevnet.dk)

### Nævnets rådgivende børnelæger:

Når man som kommende adoptant skal tage stilling til modtagelsen af et konkret barn, har man mulighed for at søge rådgivning hos uvildige sagkyndige børnelæger, som er tilknyttet nævnet.

Der er i dag ansat 6 læger til formålet, og ansøgeren skal henvende sig til lægen i den statsforvaltning, hvor ansøgeren bor. Dog kan der i tilfælde af ferie, sygdom eller andet fravær af rådgiveren rettes henvendelse til den anførte bagvagt.

- **Statsforvaltning Hovedstaden (kun sager formidlet gennem AC Børnehjælp):**

Speciallæge i pædiatri, afdelingslæge Mette Arrøe, Hælderne 13, 2850 Nærum, Tlf.: 45 80 50 47 (kl. 17.00-20.00) (bagvagt: Niels Tønnes Petersen)

- **Statsforvaltning Hovedstaden (kun sager formidlet gennem DanAdopt):**

Speciallæge i pædiatri, kommunal børne- ungelæge Niels Tønnes Petersen, Rønnebærvej 103, 2840 Holte, Tlf.: 51 36 52 24 eller 45 42 33 38 (efter kl. 17.00) (bagvagt: Inge-Merete Nielsen)

- **Statsforvaltning Sjælland:**  
Speciallæge i pædiatri, overlæge Inge-Merete Nielsen, Holmevej 87, 2860 Søborg, Tlf.: 39 56 30 87 (efter kl. 15.00 samt lørdage, søn- og helligdage) (bagvagt: Mette Arrøe)
- **Statsforvaltning Midtjylland:**  
Speciallæge i pædiatri, Vibeke Hardam Nohns, Markleddet 33, 6950 Ringkøbing, Tlf.: 40 37 25 55 eller 97 32 61 13 (efter kl. 16.00) (bagvagt Lars P. Madsen)
- **Statsforvaltning Syddanmark:**  
Speciallæge i pædiatri, overlæge Hans Christian Laugaard-Jacobsen, Engvej 20, 9370 Hals, Tlf.: 98 77 07 08 (dagligt kl. 18.00-21.00) (bagvagt: Vibeke Hardam Nohns)
- **Statsforvaltning Nordjylland:**  
Speciallæge i pædiatri, overlæge Lars P. Madsen, Sætervej 23, 9520 Skørping, Tlf.: 99 32 13 05 (kl. 8.00-16.00) eller 98 11 60 11 (bagvagt: Hans Christian Laugaard-Jacobsen)



## Ordforklaring

**Almen godkendelse:** Er den mest almindelige godkendelse. Ansøgere, der har en almen godkendelse, er godkendt til et barn i alderen 0-36 måneder uden væsentlige kendte fysiske eller psykiske problemer.

**Udvidet godkendelse:** En godkendelse, som ligger uden for den almene godkendelse, dvs. en godkendelse til at adoptere et ældre barn, søskende eller et barn, som på grund af kendte fysiske eller psykiske helbreds-mæssige forhold må anses for særligt ressourcekrævende.

Hvis et barn i forslag falder uden for ansøgernes godkendelse og ansøgeren ønsker at få godkendelsen udvidet til at omfatte barnet, er det samrådet, som skal tage stilling til, om en sådan ansøgning kan imødekommes.

**Haagerkonventionen:** Danmark har tiltrådt Haagerkonventionen af 29. maj 1993 om beskyttelse af børn og om samarbejde med hensyn til internationale adoptioner. Konventionen er trådt i kraft i Danmark den 11. november 1997. Konventionsteksten findes på Haagerkonferencens hjemmeside:

<http://www.hcch.net/e/conventions/text33e.html>

**Fase 1:** I fase 1 af undersøgelses- og godkendelsesforløbet vurderes det, om ansøgeren opfylder de generelle godkendelseskrav, som stilles til ansøgerens alder, samliv, helbred, strafforhold, boligforhold og økonomi. Kravene er nærmere fastlagt i godkendelsesbekendtgørelsen. Hvis ansøgeren opfylder de generelle krav, giver samrådet tilladelse til, at undersøgelses- og godkendelsesforløbet kan

fortsætte. Opfylder ansøgeren ikke betingelserne, giver samrådet afslag på ansøgningen.

**Fase 2:** Fase 2 består af et adoptionsforberedende kursus. Kurset er obligatorisk for alle, der søger om adoption af et barn fra et andet land for første gang. Kurset består af to weekendkurser og afvikles tre steder i landet.

**Fase 3:** Fase 3 kan påbegyndes, når ansøgeren – efter at have deltaget i det adoptionsforberedende kursus – på ny retter henvendelse til samrådet. I fase 3 skal det vurderes, om man også efter en individuel vurdering kan anses for egnet til at adoptere et barn fra et andet land.

Det faseopdelte undersøgelses- og godkendelsesforløb gælder ikke for godkendelse til adoption af dansk barn.

**17c-erklæring:** Ifølge Haagerkonventionens artikel 17c kan enhver beslutning om at betro et barn i de kommende adoptivforældres varetægt kun træffes i oprindelsesstaten, såfremt ”centralmyndigheden i begge stater har godkendt, at adoptionsproceduren kan fortsætte”.

**23-erklæring:** Haagerkonventionens artikel 23, nr. 1:

”Når den kompetente myndighed i den kontraherende stat, hvor adoptionen har fundet sted, har attesteret, at adoptionen er i overensstemmelse med konventionen, skal den anerkendes efter lovgivningen i de øvrige kontraherende stater. Attesten skal angive, hvornår og af hvem samtykke er blevet givet ifølge artikel 17, litra c.”