

Ankestyrelsens rapport om

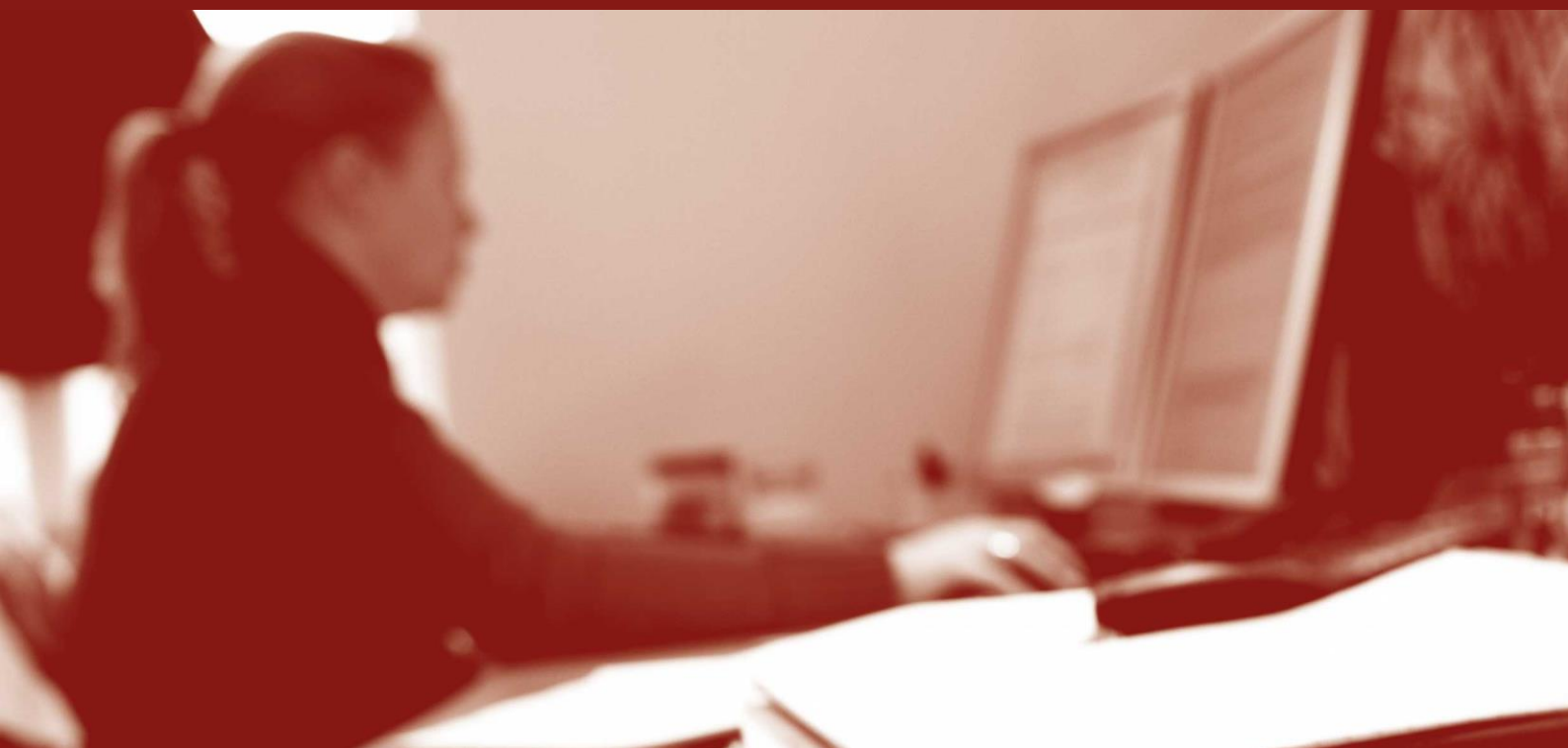
Kriminalitetstruede børn og unge i Region Syddanmark

- Tendenser og udvikling i kommunernes indsats

Januar 2015



Ankestyrelsen



INDHOLDSFORTEGNELSE

	Side
1 Indledning	1
2 Metode	3
3 Tidlig indsats	4
3.1 Tidligere kendskab	4
3.2 Afdækning	5
4 Foranstaltninger	8
4.1 Tidligere foranstaltninger	8
4.2 Foranstaltninger efter underretning om mistanke om kriminalitet	8
5 Netværk	13
5.1 Afdækning af netværket	13
5.2 Brug af netværket	15
6 Øvrige tendenser	18
6.1 Mangelfuld systematisk opfølgning i sagerne	18
6.2 Passivitet i sagsbehandlingen	18
6.3 Manglende samarbejde mellem kommunen og andre aktører	19
6.4 Manglende fokus på kriminaliteten i sagsbehandlingen	20
6.5 Manglende brug af de forskellige handlemuligheder	20
7 Plan for en sammenhængende indsats over for ungdomskriminalitet	21
8 Ny lovgivning	23
8.1 Netværkssamråd	23
Bilag 1 Undersøgelsens resultater	25
Bilag 2 Måleskema	29

1 Indledning

Ankestyrelsen har i perioden fra 2010 til 2013 gennemført tre undersøgelser af kommunernes håndtering af politiets underretninger til kommunerne om børn og unge under 18 år, der er mistænkt for at have begået voldskriminalitet, anden alvorlig kriminalitet eller gentagen kriminalitet. Disse undersøgelser blev afsluttet med Ankestyrelsens opsamlingsrapport i marts 2014¹.

Med vedtagelsen af "Lov om ændring af lov om social service og lov om retssikkerhed og administration på det sociale område"², blev det besluttet at forlænge Ankestyrelsens indsats i yderligere tre år fra 1. juli 2013 til 1. juli 2016.

Formålet med at forlænge indsatsen er at sikre, at den aktuelle og relevante viden om indsatsen over for kriminelle og kriminalitetstruede børn og unge fortsat er tilgængelig for kommunerne.

Frem til juli 2016 skal Ankestyrelsen derfor følge kommunernes arbejde med kriminalitetstruede børn og unge med henblik på at understøtte kommunernes indsats for at forhindre en egentlig kriminel løbebane hos disse børn og unge.

Ankestyrelsens indsats i 2014 omfatter en gennemgang af en række konkrete sager, hvor politiet har underrettet kommunerne om mistanke om kriminalitet begået af børn eller unge under 18 år. Ankestyrelsens undersøgelse er regionsopdelt, og Ankestyrelsen har således gennemført i alt fem undersøgelser i 2014.

Sagsgennemgangen for hver region omfatter alene få sager fra hver kommune med særligt fokus på tidlig indsats og inddragelse af barnet eller den unges netværk. Formålet med gennemgangen af sagerne er at vurdere og beskrive indsatsen i kommunerne og på tværs af regionen og udlede tendenser i kommunernes sagsbehandling med henblik på at belyse de udfordringer, som kommunerne har i forhold til målgruppen.

Resultaterne af hver undersøgelse præsenteres og drøftes på et temamøde i hver enkelt region, og vil sammen med resultaterne fra tilsvarende undersøgelser af de øvrige fire regioner i 2014 indgå i en samlet afrapportering i 2015. Den samlede rapport vil indeholde en opsamling på de problemstillinger, der har været drøftet på de regionsopdelte temamøder.

Denne rapport omhandler indsatsen i Region Syddanmark. Rapporten og resultaterne præsenteres ved et temamøde den 13. januar 2015.

¹ Ankestyrelsens undersøgelse af kommunernes indsats på området for unge kriminelle, marts 2014

² Lov nr. 495 af 21. maj 2013

Undersøgelsen viser:

- at afdækningen af barnet eller den unges problemer ofte ikke er tilstrækkelig i forhold til at vurdere barnet eller den unges behov for støtteforanstaltninger
- at de valgte støtteforanstaltninger ofte ikke kan anses for relevante og tilstrækkelige
- at barnet eller den unges netværk kun i begrænset omfang afdækkes og inddrages i arbejdet med barnet eller den unge
- at sagsbehandlingen i mange sager er præget af passivitet
- at der mangler fokus på kriminaliteten i sagsbehandlingen

2 Metode

Efter servicelovens § 65a er politiet forpligtet til årligt at orientere Ankestyrelsen om 300 repræsentativt udvalgte underretninger fra politiet til kommunerne om børn og unge under 18 år, der er mistænkt for at have begået voldskriminalitet, anden alvorlig kriminalitet eller gentagen kriminalitet.

I praksis sender Rigspolitiet hver måned en liste til Ankestyrelsen med orientering om 25 tilfældigt udvalgte sager. Orienteringslisten indeholder oplysninger om barnet eller den unges cpr.nr., politiets journalnummer, politikreds, kommunenavn, dato for underretning til kommunen og en kort angivelse af kriminalitetens art.

Ankestyrelsen har gennemgået 19 sager fra Region Syddanmark, hvor kommunen har modtaget en underretning fra politiet i perioden fra den 1. juli 2013 til 1. april 2014. Undersøgelsen omhandler sagsbehandlingen i kommunen før, i forbindelse med og efter denne underretning, og fokuserer på tidlig indsats og inddragelse af netværk. Der er ikke modtaget sager fra alle kommuner i Region Syddanmark.

Undersøgelsen sigter ikke på at vurdere praksis fra hver kommune i regionen. Ankestyrelsen har dermed som udgangspunkt ikke realitetsbehandlet de indhentede sager, men foretaget en vurdering af den enkelte sag i forhold til gældende lovgivning.

Ankestyrelsens børnesagkyndige konsulent har gennemgået tre af de indhentede sager med henblik på at vurdere de iværksatte foranstaltninger ud fra en børnesagkyndig synsvinkel.

Hvis en sag ved gennemgangen konkret har givet anledning hertil, har Ankestyrelsen efter egendriftsbeføjelsen i servicelovens § 65 realitetsbehandlet den konkrete sag. I Region Syddanmark har dette være tilfældet i tre sager.

Ved gennemgangen af sagerne har Ankestyrelsen registreret en række oplysninger i et måleskema. Måleskemaet er opdelt i følgende 6 hovedafsnit: Grundoplysninger, oplysninger om barnet eller den unge, indledende sagsbehandling – kommunens reaktion, iværksættelse af støtteforanstaltninger, Ankestyrelsens samlede vurdering og Ankestyrelsens behandling af sagen. Måleskemaerne har dannet grundlag for en beskrivelse af tendenserne i sagsbehandlingen.

3 Tidlig indsats

Med tidlig indsats forstås, at kommunen, når der opstår bekymring for et barn eller en ung, hurtigt afdækker barnet eller den unges og familiens forhold og sætter ind med relevant støtte. Det samme gør sig gældende, når kommunen modtager underretning om, at barnet eller den unge er mistænkt for at have begået kriminalitet. I disse situationer betyder tidlig indsats således, at kommunen reagerer hurtigt i forhold til oplysningen om kriminalitet.

Ankestyrelsen har ved gennemgangen af sagerne fra Region Syddanmark set på, om kommunen har haft et kendskab til sociale problemer eller kriminalitet hos barnet eller den unge eller familien, som ligger forud for underretningen fra politiet om mistanke om kriminalitet begået af barnet eller den unge.

Ankestyrelsen har undersøgt kommunens reaktion på et tidligere eller aktuelt kendskab til barnet eller den unges eller familiens problemer, herunder hvorvidt kommunen har afholdt samtale med barnet og forældrene og/eller har iværksat en børnefaglig undersøgelse med henblik på at afdække forholdene omkring barnet eller den unge.

Ankestyrelsen har desuden undersøgt, hvilke støtteforanstaltninger kommunen har iværksat på baggrund af et tidligere kendskab til barnet eller den unge eller familien eller i forbindelse med den aktuelle underretning fra politiet. Vi har også foretaget en vurdering af kommunens indsats, herunder om iværksatte støtteforanstaltninger har været relevante og tilstrækkelige.

Endelig har vi foretaget en vurdering af, om sagsbehandlingen i forhold til de omhandlede underretninger fra politiet er sket i overensstemmelse med de retlige regler og praksis, samt haft fokus på at udlede tendenser i kommunens sagsbehandling i forhold til målgruppen.

I det følgende har vi opdelt tidlig indsats i:

- Tidligere kendskab
- Afdækning
- Foranstaltninger

3.1 Tidligere kendskab

Ved tidligere kendskab forstås det kendskab, som kommunen har haft til barnet eller den unge eller familien forud for perioden 1. juli 2013 til 1. april 2014, hvor sagerne er blevet udtrykt på baggrund af politiets underretninger til kommunen.

Undersøgelsen viser, at kommunen i mange tilfælde har et tidligere kendskab til barnet eller den unge, som skyldes kriminalitet, og at der ofte har været kendskab til kriminel adfærd gennem flere år.

Udover kriminalitet kan et tidligere kendskab til barnet eller den unge eksempelvis være viden om andre sociale problemer, herunder misbrug hos den unge, omsorgssvigt i hjemmet eller skoleproblemer. Der er i de gennemgåede sager som regel tidligere modtaget en underretning om barnet eller den unge. Underretningerne kommer hovedsageligt fra skole, fritidsordning eller politi.

Der er også ofte et tidligere kendskab til barnet eller den unges familie. Kendskabet består eksempelvis i, at kommunen har oplysninger om blandt andet misbrugsproblemer i familien, boligproblemer, økonomiske problemer, psykisk sygdom eller kriminalitet.

Herudover ses andre problemstillinger, eksempelvis vold mellem forældrene, lukket og isoleret familie og mulige seksuelle krænkelser. Problemerne kan være relateret til forældre eller søskende, og der kan være tale om en kombination af flere problemområder i samme sag.

3.2 Afdækning

Efter servicelovens § 50 skal kommunen undersøge barnet eller den unges forhold nærmere, hvis det på baggrund af de foreliggende oplysninger må antages, at barnet eller den unge trænger til særlig støtte.

Formålet er, at der så tidligt som muligt foretages en kvalificeret og grundig afdækning af, om der foreligger problemer, der bør resultere i iværksættelse af hjælpeforanstaltninger. Undersøgelsen af barnets eller den unges forhold skal tjene som grundlag for vurderingen af, hvilke foranstaltninger der i den konkrete sag er relevante i forhold til at løse de beskrevne problemer.

Det er af afgørende betydning for en sammenhængende sagsbehandling, at der på et tidligt tidspunkt i sagens forløb udarbejdes en grundig og dækkende børnefaglig undersøgelse, der kan bruges som et arbejdsredskab i det fremadrettede arbejde med barnet eller den unge og familien. Det er desuden afgørende, at den børnefaglige undersøgelse løbende opdateres med henblik på at bevare overblikket i sagsbehandlingen.

Eksempel på børnefaglig undersøgelse iværksat for sent i forløbet

En 16-årig dreng har været kendt i kommunen siden 2007, hvor der udarbejdes en børnefaglig undersøgelse grundet bekymring for drengens udvikling og forholdene i hjemmet. Familien tilknyttes efterfølgende en fast kontaktperson.

I 2009 opdateres undersøgelsen, da drengen er blevet testet af PPR. Det samme sker i 2011 med henblik på eventuel aflastning eller anbringelse af en lillesøster. I 2012 flytter familien til en anden kommune, og den første kommune laver en tværkommunal underretning.

I det følgende år indgår der oplysninger til den nye kommune om økonomiske problemer i familien, og om at hjemmet fremstår rodet og beskidt. Desuden indgår der adskillige underretninger fra skole og politi om, at børnene mangler mad, ikke passer deres skole og at drengen er sigtet for adskillige kriminelle forhold og ryger hash.

Kommunen har flere samtaler med moderen og den unge og forsøger flere gange forgæves at etablere en kontaktpersonordning til drengen. Møderne med moderen viser, at hun mangler såvel psykisk som fysisk overskud til at varetage børnenes behov i hjemmet. Alligevel går der 14 måneder, før den nye kommune beslutter at iværksætte en børnefaglig undersøgelse, og det tager kommunen 8 måneder at udfærdige undersøgelsen.

Ankestyrelsen vurderer, at den nye kommune på baggrund af underretningernes indhold sammenholdt med den tværkommunale underretning burde have iværksat en børnefaglig undersøgelse på et langt tidligere tidspunkt.

Når kommunen modtager en underretning fra politiet om, at et barn eller en ung er mistænkt for at have begået kriminalitet, kan der være grund til at antage, at der er behov for støtte.

Ankestyrelsen har derfor set på, om og hvilke tiltag kommunen har foretaget med henblik på at få afdækket barnet eller den unges forhold og omfanget af bekymringen – både i forbindelse med et tidligere kendskab til barnet eller den unge og i forbindelse med underretningen om mistanke om kriminalitet.

Undersøgelsen viser, at der i forhold til at afdække barnets eller den unges eller familiens forhold er stor forskel på de initiativer, som kommunen har iværksat tidligere i sagens forløb og efter underretningen fra politiet.

Sammenlignes tidligere underretninger med underretninger om mistanke om kriminalitet ses det, at kommunen er mere tilbøjelig til at forsøge med forskellige tiltag når der er tale om tidligere underretninger. Der er også oftere tidligere i sagsforløbet afholdt en eller flere samtaler med barnet eller den unge og forældrene, ligesom der oftere er afholdt møder med skole eller andre relevante fagpersoner. Kun i ganske få tilfælde, hvor kommunen har haft et kendskab til barnet eller den unge forud for underretningen om mistanke om kriminalitet, er der ikke taget nogen initiativer i sagen.

Kommunen udarbejder også oftere en børnefaglig undersøgelse på baggrund af en opstået bekymring for et barn eller en ung i forbindelse med en social problemstilling end i forbindelse med en underretning om mistanke om kriminalitet.

I forhold til selve afdækningen af barnet eller den unges forhold, har Ankestyrelsen i flere sager vurderet, at afdækningen ikke er tilstrækkelig i forhold til at vurdere barnet eller den unges behov for støtteforanstaltninger, herunder hvilke foranstaltninger der er relevante. Der mangler ofte et helhedsorienteret perspektiv i sagsbehandlingen, hvor alle relevante forhold er inddraget.

Eksempel på manglende helhedsorienteret afdækning

En 17-årig dreng har været kendt i forvaltningen siden december 2008, hvor skolen underretter om bekymring for drengens sociale udvikling og kriminelle adfærd. I løbet af foråret 2009 afholdes der et møde med faderen og det besluttes, at der skal laves en børnefaglig undersøgelse. Denne bliver imidlertid ikke færdiggjort.

Trods dette forbedres drengens adfærd og trivsel i en periode, da faderen begynder at tage mere ansvar i hjemmet og sætter grænser for drengen.

I juni 2009 kommer der en ny sagsbehandler på sagen og der laves en ny aftale om udarbejdelse af en børnefaglig undersøgelse, men undersøgelsen laves fortsat ikke. Kommunen beslutter i den følgende periode flere gange, at der skal laves en børnefaglig undersøgelse, men den er først færdig i maj 2011. I mellemtiden er drengens sag overgået til specialenheden på grund af tiltagende kriminalitet. Endvidere er drengen flyttet til en specialklasse, uden at baggrunden herfor fremgår af sagen.

Kommunen vurderer i den børnefaglige undersøgelse, at drengen har væsentlige problemer i forhold til adfærd samt sociale og faglige kompetencer især i skolesammenhæng, men også at han har nogle ressourcer i forhold til at indgå i relation til voksne fagpersoner og dér fremtræde erkendende og samarbejdsvillig. Det vurderes også, at faderen i et vist omfang udviser vilje og evner til at gøre en indsats for at forbedre drengens udvikling.

Ankestyrelsen vurderer, at kommunen hverken i forhold til den tidlige indsats eller i forhold til den aktuelle kriminalitet har foretaget den fornødne helhedsvurdering af drengens forhold.

Kommunen blev bekendt med drengens problemer på et tidligt tidspunkt og burde på daværende tidspunkt have lavet en helhedsorienteret undersøgelse, herunder afdækket omfanget af drengens kognitive og følelsesmæssige vanskeligheder samt baggrunden for beslutningen om at flytte ham til et specialklassetilbud. Kommunen burde desuden have afdækket de hjemlige forhold herunder faderens og drengens ressourcer nærmere.

4 Foranstaltninger

4.1 Tidligere foranstaltninger

Ankestyrelsens undersøgelse viser, at der i de fleste sager tidligere har været truffet en afgørelse om iværksættelse af en støtteforanstaltning i form af eksempelvis familiebehandling eller behandling af barnets eller den unges problemer, aflastning, kontaktperson eller anbringelse uden for hjemmet. Herudover er der også truffet afgørelse om døgnophold for hele familien, praktiktilbud, særligt skoletilbud eller henvisning til børnepsykiatrisk undersøgelse eller anden undersøgelse.

I forhold til tidligere støtteforanstaltninger ses det således, at kommunen har gjort brug af en bred vifte af støtteforanstaltninger, mens der i forbindelse med kriminalitetsproblemer primært træffes afgørelse om kontaktperson til barnet eller den unge.

4.2 Foranstaltninger efter underretning om mistanke om kriminalitet

I forbindelse med underretningen om mistanke om kriminalitet hos barnet eller den unge tegner undersøgelsen et billede af, at der oftest sættes ind med en kontaktperson. I et mindre omfang træffes der en afgørelse om praktisk pædagogisk eller anden støtte i hjemmet, familiebehandling, praktiktilbud og samarbejde med UU-vejleder.

Herudover tegner der sig et billede af, at der i flere tilfælde ikke er truffet en afgørelse om støtte, selv om det er Ankestyrelsens vurdering, at der enten tidligere eller i forbindelse med den aktuelle underretning om mistanke om kriminalitet, burde have været truffet en afgørelse om støtte til barnet eller den unge.

Eksempel på manglende støtteforanstaltninger

En nu 18-årig dreng, der sammen med sin familie kom til Danmark fra Irak i 2002, har været kendt i kommunen gennem flere år. Drengen er i 2011 undersøgt gennem PPR, og der udarbejdes i april 2012 en børnefaglig undersøgelse på baggrund af, at drengen er blevet sendt hjem fra sin efterskole. Der bevilges støtte i form af en kontaktperson for at sikre, at drengen får færdiggjort 9. klasse. Herefter er der løbende opfølgning i sagen - der afholdes netværksmøde, bevilges arbejdspraktik, computer og gebyr til indmeldelse i boligforening. Drengen fuldfører 9. - og 10. klasse og starter på HF.

I januar 2014 anmelder drengens far drengen for vold og besiddelse af hash. Drengen bliver smidt ud hjemme fra. I den forbindelse udarbejdes der et supplement til den børnefaglige undersøgelse. Drengen, der er under uddannelse, har hverken bolig eller forsørgelsesgrundlag udover overlevelsespenge. I april 2014 orienteres ungerådsgiveren

om, at drengen lever af at sælge hash, og at han køber sig til logi på denne måde. I maj 2014 henlægger kommunen sagen.

Kommunen har i flere sammenhænge reageret relevant og med en lang række støttetiltag. Efter den aktuelle kriminalitetssag følges der imidlertid ikke op, og der handles ikke på den alvorlige bekymring, der er for drengen. Der er ifølge journalen sket sagsbehandlerskift.

Ankestyrelsen vurderer, at der i forbindelse med underretningen om hashsalg og manglende bolig og forsørgelsesgrundlag burde have været truffet afgørelse om støtte til drengen.

Det er Ankestyrelsens vurdering, at i størstedelen af sagerne, hvor der er truffet afgørelse om en foranstaltning, er de valgte støtteforanstaltninger ikke relevante eller tilstrækkelige i forhold til barnets eller den unges problemer.

Et eksempel herpå er, at en given støtteforanstaltning, eksempelvis kontaktperson, ikke medvirker til en positiv udvikling hos barnet eller den unge, uden at det fører til, at der forsøges med alternative støtteforanstaltninger eller på anden måde udarbejdes en plan for, hvordan der fremtidigt kan støttes op omkring barnets eller den unges udvikling og trivsel.

Der ses også eksempler på, at den valgte støtteforanstaltning ikke vurderes at være tilstrækkelig i forhold til omfanget og arten af de problemer, som barnet eller den unge har.

Eksempel på manglende relevant og helhedsorienteret foranstaltning

En 15-årig dreng kom i 2002 sammen med sin familie til Danmark fra et krigshærgat land. Drengen starter i en almindelig skole, men bliver efter kort tid bortvist på grund af tiltagende faglige og sociale problemer.

Han kommer med kommunens hjælp på efterskole med 5 timers støtte om ugen og får en kontaktperson. Det går godt til at starte med, men han begynder hurtigt at pjække og hænge ud i småkriminelle kredse, ligesom han udvikler et hashmisbrug og bortvises fra efterskolen. Han begynder på en ny efterskole med samme støtteforanstaltninger. Kort tid efter dør faderen i en ulykke. Drengen reagerer kraftigt og kommunen bevilger fem timers psykologhjælp.

Drengen får tiltagende adfærdsproblemer og ender med at blive bortvist fra den nye efterskole blandt andet på grund af salg og rygning af hash på skolen.

Både folkeskolen og seneste efterskole underretter kommunen om bekymring for drengen og opfordrer til, at han kommer ud af nærmiljøet og i misbrugsbehandling. Drengen giver selv udtryk for, at han er nødt til at komme væk for at komme ud af det dårlige selskab, hashmisbrug og kriminalitet.

Kommunen vurderer imidlertid, at drengen har behov for en specialskole med eftermiddagsaktiviteter. Skolen er placeret i nærmiljøet. Han tilbydes en ny kontaktperson, yderligere psykologhjælp og motionskort i forsøg på at etablere sunde interesser. Der foreligger ingen børnefaglig undersøgelse, og moderen har på grund af sprogbarrierer kun i begrænset omfang været inddraget i sagen.

Drengen får i juni 2014 en betinget dom med vilkår om at følge kommunens anvisninger til det fyldte 18. år. Han er aktuelt tilmeldt specialskolen, gør ikke brug af sin kontaktperson og har fravalgt psykologsamtalerne. Kommunen ses imidlertid ikke at have planer om at undersøge drengens forhold nærmere eller sætte ind med andre støtteforanstaltninger.

Ankestyrelsen vurderer, at der gennem flere år har været grund til alvorlig bekymring for drengen, og at der henset til drengens historie allerede i forbindelse med de første skoleproblemer var grundlag for at udarbejde en børnefaglig undersøgelse. De iværksatte støtteforanstaltninger vurderes ikke tilstrækkelige eller helhedsorienterede. Kommunen burde have iværksat hjælp i forhold til drengens misbrugsproblematik og kriminalitet samt have afdækket behovet for etablering af støtte i hjemmet.

Eksempel på en utilstrækkelig foranstaltning

En familie er kendt af kommunen siden år 2000, hvor der underrettes om, at moderen efter forældrenes skilsmisse har svært ved at få hverdagen til at hænge sammen. Familien tilknyttes en familierådgiver, men indsatsen giver kun sparsomt udbytte, da moderen konstant melder afbud. Kommunen lukker sagen som følge af moderens manglende samarbejdsvilje.

I 2005 genåbnes sagen, idet en psykologisk undersøgelse af drengen viser massive adfærdsmæssige vanskeligheder og behov for døgnbehandling. Kommunen sætter på ny ind med familiebehandling for at støtte moderen i opdragelsen og skabe større stabilitet i drengens hverdag.

Drengens adfærd bliver tiltagende dårlig, og han bliver frivilligt anbragt uden for hjemmet, mens familiebehandlingen opretholdes sideløbende.

Drengen kommer i god udvikling på opholdsstedet, men hjemtages efter 4 måneder, da moderen mener, at han mistrives. Kommunen er ikke enig i moderens beslutning, men finder ikke grundlag for en tvangsmæssig anbringelse, idet moderen ikke vurderes at kunne give drengen den fornødne ro i en anbringelse, hun ikke er enig i. Der sættes i stedet ind med et nyt skoletilbud og kontaktperson til drengen samt sideløbende familiebehandling.

I det følgende år kommer der flere underretninger fra skolen, psykiatrien samt fra moderen, som alle er bekymrede for drengens adfærd. Han vurderes potentielt farlig for sig selv og andre grundet en meget udadreagerende adfærd. Drengen ønsker selv at

komme tilbage til det første opholdssted, men kommunen vurderer, at stedet ligger for langt fra hjemmet set i forhold til moderens behov for at have drengen tæt på sig.

Herefter følger tre år, hvor drengen flyttes tre gange mellem hjemmet og et nyt opholdssted. Hans adfærdsmæssige vanskeligheder forværres. Drengen udvikler et hashmisbrug og efterfølgende kriminell adfærd. Han anbringes to gange i løbet af det følgende år i varetægtssurrogat på to forskellige opholdssteder. Aktuelt er drengen idømt en ungdomssanktion i form af anbringelse uden for hjemmet.

Ankestyrelsen vurderer, at kommunen handlede relevant, da de første gang anbragte drengen uden for hjemmet efter først at have forsøgt sig med familiebehandling. Kommunen har desuden i sagsbehandlingen sørget for at inddrage såvel drengen som moderen.

Ankestyrelsen vurderer imidlertid også, at kommunen har lagt for stor vægt på samarbejdet med moderen, og at dette synes at have forhindret, at der er blevet sat ind med tilstrækkelige foranstaltninger i forhold til drengens støttebehov.

Eksempel på tidlig, relevant og tilstrækkelig indsats

En 15-årig dreng har nogle vanskeligheder i hjemmet. Drengen beskylder sin far for vold. Kommunen handler hurtigt på denne oplysning og udfærdiger en børnefaglig undersøgelse. Kommunen vurderer, at drengen kan ende i misbrug og kriminalitet, hvis han ikke får hjælp. Der bevilges en ungekonsulent, men foranstaltningen bliver ikke iværksat.

Et år senere begår drengen forskellige former for hærværk, hvorefter kommunen igen udfærdiger en børnefaglig undersøgelse samt en handleplan. Kommunen bevilger igen en ungekonsulent med det formål, at støtte drengen i hans skolegang og uddannelsesforløb, samt bevidstgøre ham omkring konsekvensen af, at han ryger hash og har begået hærværk.

Efterfølgende træffer kommunen afgørelse om arbejdspraktik, idet drengen har behov for at udfylde sin fritid for at undgå at lave kriminalitet på grund af kedsomhed og mangel på spænding. Det oplyses på et statusmøde i august 2014, at drengen er i gang med 10. klasse, har fået et fritidsjob og ikke længere ryger hash. Kommunen vurderer herefter, at der ikke længere er grundlag for de iværksatte foranstaltninger.

Ankestyrelsen vurderer, at kommunen i forbindelse med kriminaliteten har reageret tidligt, relevant og tilstrækkeligt, hvilket vurderes at have bidraget til, at drengen har udviklet sig positivt og ikke længere er involveret i kriminalitet. Kommunen burde dog have fulgt op på første foranstaltning.

Eksempel på rettidig og relevant indsats

En 17-årig dreng, der gennem længere tid har haft en problematisk adfærd med skolefravær og dårlige bekendtskaber, bliver kendt af kommunen i forbindelse med, at han står på politiets ungeliste over børn og unge, der er mistænkt for kriminalitet. Kommunen afholder samarbejds møder med UU-vejleder, moderen og drengen, og der tilknyttes en kontaktperson. Sagen passiveres knapt et år senere, da drengen har rettet sig.

Et år senere sigtes han for indbrud. Kommunen reagerer hurtigt med hjemmebesøg, og der udarbejdes en detaljeret kriminalitetshandleplan. Drengen visiteres blandt andet til projekt gadeplan, som skal fastholde ham i fritidsaktiviteter og klub samt skabe bevidsthed om hans venskabskreds. Han får en kontaktperson, som skal sørge for morgenvækning og at få ham i skole hver dag. Derudover skal en UU-vejleder støtte og lave tæt opfølgning med henblik på at fastholde ham i uddannelse, og der aftales tæt opfølgning med alle parter hver 3. måned. Drengen kommer herefter på rette spor igen.

Ankestyrelsen vurderer, at kommunen har reageret rettidigt og iværksat relevante og tilstrækkelige foranstaltninger. Kommunen har handlet helhedsorienteret og inddraget både det private netværk og tværfaglige samarbejdspartnere. Den tætte opfølgning i kombination med flere delmål vurderes at have haft en positiv indvirkning på drengens udvikling.

5 Netværk

I forbindelse med Ankestyrelsens gennemgang af sager har Ankestyrelsen set på, hvilke personer fra netværket kommunen har haft kontakt med i forbindelse med behandlingen af sagerne. Netværkspersoner forstås her som personer, der kan have såvel positiv som negativ indflydelse på barnets eller den unges udvikling og trivsel.

Baggrunden for Ankestyrelsens fokus på inddragelse af netværket i sagerne er, at praksis viser³, at en målrettet inddragelse af barnets eller den unges netværk har stor betydning for effekten af en støtteforanstaltning. Netværkspersonerne er dem, der kender barnet eller den unge bedst. Det er derfor også ofte dem, der vil kunne pege på løsninger, som er målrettet barnets eller den unges hverdag, eller løsninger som andre kan have svært ved at finde. Samtidig er netværket oftest de personer, som barnet eller den unge føler sig mest tryk ved og dermed de personer, som har størst mulighed for at få barnet eller den unge til at samarbejde om en given støtteforanstaltning og indgå i den nødvendige forandringsproces.

Det er derfor vigtigt tidligt i forløbet at få identificeret de personer omkring barnet eller den unge, der kan bidrage med positiv støtte i forhold til barnets eller den unges problemer. Samtidig er det også vigtigt, at få identificeret de personer i barnets eller den unges netværk, der påvirker barnet eller den unge i negativ retning, så der kan tages højde herfor i planlægningen af den fremadrettede støtte til barnet eller den unge.

I det følgende har vi opdelt netværket i:

- Det private
- Det professionelle

5.1 Afdækning af netværket

Kommunen skal afdække hvilke ressourcer, der er i netværket omkring barnet eller den unge med henblik på at inddrage den del af netværket, der vil kunne spille en positiv rolle for barnet eller den unge.

Afdækningen skal være helhedsorienteret og omfatte barnets eller den unges relationer til familie og øvrigt netværk. Det er her vigtigt at være opmærksom på begge forældre, uanset om det alene er den ene forælder, der har forældremyndigheden. Begge forældre vil potentielt kunne spille en positiv rolle for barnet eller den unge, og det er vigtigt at trække på alle relevante ressourcer.

³ Ankestyrelsens undersøgelse af hvordan familie og netværk bliver inddraget i børnesager, december 2013

Afdækningen er nødvendig i forhold til at forstå barnets eller den unges behov for støtte og i forhold til at vurdere, hvordan eventuelle ressourcer i familien eller det øvrige netværk kan inddrages i indsatsen for barnet eller den unge med henblik på at få iværksat den rigtige foranstaltning.

5.1.1 Det private netværk

Kommunen bør i forbindelse med sagsbehandlingen notere, om barnet eller den unges netværk er undersøgt, om der i netværket er fundet personer, der kan bidrage med oplysninger til sagen, og om der er ressourcer, der kan inddrages i det videre arbejde med barnet eller den unge.

Forældrene er en vigtig del af det private netværk. I flere sager er der tale om forældre med visse ressourcer, men på grund af barnets eller den unges særlige vanskeligheder rækker deres ressourcer ikke.

Omvendt er der i flere tilfælde tale om et barn eller en ung, der selv har en del ressourcer, eksempelvis i form af kognitive evner eller sociale kompetencer, men hvor omfanget af forældrenes problemer påvirker barnet negativt.

Undersøgelsen viser, at netværket kun i meget begrænset omfang er registreret i sagerne. I undersøgelsen er der enkelte eksempler på afdækning og inddragelse af barnets eller den unges private netværk, blandt andet i form af en ældre søskende, som den unge har stor fortrolighed med, en forælders tidligere kæreste og en tidligere plejefamilie.

Eksempel på manglende afdækning af forældrenes ressourcer

En nu 17-årig dreng har svær epilepsi og adfærds- samt følelsesmæssige vanskeligheder. Drengens vanskeligheder har været kendt i skoleregi siden 2005. Forældrene er beskrevet sporadisk, men har tilsyneladende visse ressourcer.

Kommunen har haft fokus på, at den unge skulle have den rette støtte i skoleregi, men har ikke haft særlig fokus på forældrenes ressourcer og begrænsninger i relation til den unges særlige vanskeligheder. Som 16-årig begår drengen sin første kriminelle handling og først i denne sammenhæng udarbejdes der en børnefaglig undersøgelse og en handleplan.

Ankestyrelsen vurderer, at der med fordel kunne være foretaget en afdækning af forældrenes ressourcer i forhold til drengens særlige vanskeligheder i forbindelse med vurderingen af behovet for etablering af støtteforanstaltninger i hjemmet, hvor drengen også kræver stor opmærksomhed og indsigt.

5.1.2 Det professionelle netværk

Det professionelle netværk kan bestå af eksempelvis skole, lærere, SSP, PPR, UU-vejleder, kontaktperson, tale-hørekonsulent, psykolog, handicaprådgiver, gadeplansmedarbejder, misbrugskonsulent eller en jobkonsulent. Det er vigtigt, at være opmærksom på, at relevante fagpersoner med kendskab til barnet eller den unge inddrages i sagsbehandlingen for at få tilrettelagt en helhedsorienteret indsats målrettet barnets eller den unges konkrete behov og situation.

Eksempel på inddragelse af professionelt netværk

En 17-årig HTX-studerende er tiltalt for indbrud og tyveri. Kommunen meddeler dagen efter forældremyndighedsindehaveren, at de vil aflægge hjemmebesøg med henblik på at udarbejde en kriminalitetshandleplan. Denne foreligger mindre end en uge efter underretningen.

Knap tre måneder efter afholdes det første netværksmøde med den unge med en dagsorden om, at koordinere en helhedsorienteret indsats via inddragelse af privat og professionelt netværk. I mødet deltager den unge, forældremyndighedsindehaver, SSP, vejleder fra produktionshøjskolen, jobkonsulent, medarbejder og socialrådgiver fra Gadeplansprojektet og kommunens socialrådgiver.

Der opstilles mål og arbejdsplaner, og det aftales, hvem der er ansvarlig for de enkelte områder bl.a. med tilmelding, ansøgning mv. Endelig aftales et nyt netværksmøde tre måneder efter, inden den unge fylder 18 år.

Ankestyrelsen vurderer, at kommunen på relevant vis har indhentet oplysninger fra det professionelle netværk, og at disse oplysninger er inddraget relevant i opfølgningen.

5.2 Brug af netværket

5.2.1 Det private netværk

Undersøgelsen viser, at kommunen efter en underretning fra politiet kun i omkring halvdelen af sagerne har taget initiativ til at indkalde forældrene til en opfølgende samtale.

Årsagerne til, at kommunen ikke indkalder forældrene til en samtale i forbindelse med alle underretninger fra politiet, fremgår ikke af sagerne. I nogle tilfælde ses kommunens manglende reaktion på politiets underretning dog at være en del af en generel langsommelighed i behandlingen af den pågældende sag.

Der er i undersøgelsen ikke set eksempler på, at det private netværk i form af andre familiemedlemmer, naboer, arbejdsgivere med videre har været inddraget i sagsbehandlingen, og kun i ét tilfælde har netværket i form af en søster været inddraget efter en underretning om mistanke om kriminalitet.

Eksempel på inddragelse af forældremyndighedsindehaver

En nu 18-årig dreng har gennem 3 år været på SSP's bekymringsliste. Skolen har også underrettet kommunen om forsømmelser mv.

I september 2013 anholdes drengen efter et indbrud. Kommunen indkalder efterfølgende forældremyndighedsindehaveren til møde. Problemerne afdækkes i fællesskab, og der udarbejdes en kriminalitetshandleplan med tæt opfølgning om bl.a. morgenvækning, fastholdelse i uddannelse, fritidsaktiviteter og bevidsthed om vennekreds. Familien herunder en noget ældre søskende har indsigt og forståelse for initiativerne og bakker dem op. Efter tre måneder foretager kommunen en opfølgning.

Én gang inden for denne periode har den unge været til afhøring om et cykeltyveri. Han erkender og afleverer cyklen og hjemmet orienteres. Herefter har der ikke været behov for støtteforanstaltninger.

Ankestyrelsen vurderer, at den hurtige inddragelse af familien har været medvirkende årsag til den positive udvikling hos den unge.

Eksempel på manglende indsigt og forståelse hos forældre

En nu 17-årig dreng har siden 2001 haft iværksat støtteforanstaltninger. Drengen er udredt for ADHD og har siden 2006 været i behandling herfor. I 2012 bortvises han fra skolen på grund af trusler mod en lærer. Kommunen har efter forældrenes skilsmisse kun kontakt med moderen, selv om der er fælles forældremyndighed. Moderen er fornægtende og afvisende overfor støtte. Samtidig formår hun ikke at få sønnen i skole eller praktik. Drengen gør som det passer ham og er ind imellem også truende over for moderen.

Efter to måneders ophold på en efterskole bliver han hjemsendt på grund af truende adfærd. Kommunen vurderer på baggrund af den børnefaglige undersøgelse, at der er behov for et markant miljøskifte og foreslår en anbringelse. Der indgås en MTFC - kontrakt, men hverken moderen eller sønnen går seriøst ind i forløbet og efter 1½ måned meddeler moderen, at de ikke ønsker at fortsætte. Hun fortæller, at hendes søn ikke ønsker at være anbragt uden for hjemmet, og det vil hun gerne respektere. 2 dage efter bliver han anholdt i forbindelse med et indbrud.

Der er ikke oplysninger i sagen om yderligere initiativer fra kommunen.

Ankestyrelsen vurderer, at kommunen har tillagt moderens holdning for stor betydning. Hensynet til samarbejdet må ikke medføre, at den nødvendige støtte til barnet ikke etableres.

5.2.2 Det professionelle netværk

Undersøgelsen viser, at det ofte er vanskeligt for de kriminelle børn og unge at etablere og fastholde kontakten til et positivt fællesskab. Disse børn og unge har ofte en afvigende og udadreagerende adfærd, der vanskeliggør deres optagelse i sådanne fællesskaber.

Det er således en væsentlig opgave at støtte op om og styrke eventuelle positive relationer, som barnet eller den unge måtte have til eksempelvis en fritidsklub, en sportsklub eller andre fællesskaber, der kan bidrage med noget positivt i forhold til barnets eller den unges udvikling og trivsel. Formålet er at undgå, at barnet eller den unge bliver isoleret socialt og søger kontakt til det kriminelle miljø for at blive en del af et fællesskab der.

Eksempel på god indsats fra en kontaktperson

En nu 18-årig dreng har været kendt i kommunen gennem flere år. Kommunen har blandt andet bevilget en kontaktperson, som drengen har en god kontakt til. Efter at være blevet pågrebet under et indbrud i den lokale fodboldklub, bliver drengen bortvist fra fodboldklubben, som var hans faste holdepunkt. Drengen bliver meget ulykkelig over dette. Drengens kontaktperson træder til og agerer mellemmand mellem drengen og fodboldklubben, der indvilger i at tage drengen med på holdet igen.

6 Øvrige tendenser

Der har ved gennemgangen af sagerne været særlig fokus på tidlig indsats og inddragelse af netværk. Herudover har sagsgennemgangen også vist andre tendenser, som Ankestyrelsen vurderer, at det kan være relevant for kommunerne at have fokus på i deres indsats overfor et kriminalitetstruet barn eller en ung.

6.1 Mangelfuld systematisk opfølgning i sagerne

Undersøgelsen viser, at der i mange af sagerne mangler en systematisk opfølgning.

Når der iværksættes en støtteforanstaltning eller indsats over for et barn eller en ung kan det være vanskeligt at forudse, om foranstaltningen vil få den tilsigtede effekt.

En regelmæssig opfølgning eller evaluering af indsatsen er derfor nødvendig for at undgå den situation, hvor indsatsen, selv om den ikke har den tilsigtede effekt, alligevel fortsætter uændret. Opfølgning i sagen kan bidrage til en mere præcis afdækning af arten og omfanget af barnets eller den unges behov for støtte, herunder om der er behov for en anden indsats eller en justering af en allerede iværksat foranstaltning.

Forholdene omkring et barn eller en ung kan hurtig ændre sig, og en regelmæssig opfølgning vurderes også at have betydning for barnets eller den unges udbytte af de iværksatte foranstaltninger. En opfølgning i form af en planlagt opfølgningsdato, hvor der indkaldes til samtale, aflægges et besøg eller indhentes udtalelser fra skolen vil i mange tilfælde have stor værdi.

6.2 Passivitet i sagsbehandlingen

I de tilfælde, hvor barnet eller den unge og familien ikke vil samarbejde omkring de nødvendige undersøgelser i forhold til at afdække, om der er behov for støtte, bør kommunen forsøge at afdække forholdene omkring barnet eller den unge og familien ud fra de oplysninger, som det er muligt for kommunen at indhente uden forældremyndighedsindehaverens samtykke.

Gennemgangen af sagerne i undersøgelsen viser imidlertid, at når forældremyndighedsindehaverne ikke vil samarbejde omkring eksempelvis en undersøgelse, så foretager kommunen sig i mange tilfælde ikke yderligere, og sagen lukkes. Et andet eksempel på passivitet ses, når kommunen på trods af bekymrende oplysninger om barnet eller den unge, afventer politiets efterforskning i stedet for at arbejde videre på sagen.

Eksempel på passivitet som følge af modstand fra forælder

En dreng på 15 år indstilles til en psykologisk undersøgelse med henblik på vurdering af skoleplacering, idet han har store vanskeligheder i skolen både fagligt og socialt. Der er

også problemer i drengens hjem, hvor moderen har modtaget familiebehandling gennem længere tid. Den psykologiske undersøgelse af drengen påbegyndes ikke, da moderen vælger at flytte drengen til en privatskole, og moderen ikke ønsker, at han bliver psykologisk undersøgt. Kommunen vurderer, at der ikke er behov for yderligere foranstaltninger, og sagen lukkes.

Ankestyrelsen vurderer, at der på trods af skoleskift fortsat er oplysninger i sagen, som giver anledning til bekymring for drengen og moderens modvilje mod at samarbejde med kommunen bør ikke medføre, at der ikke forsøges etableret støtte til drengen.

Eksempel på at kommunen afventer politiets arbejde

En nu 18-årig dreng flytter i 2002 til Danmark fra Irak sammen med sin familie. Drengen kommer som 15-årig på efterskole. Efter 7 måneder truer skolen med at smide ham ud på grund af konflikter med de andre elever. Kommunen iværksætter en børnefaglig undersøgelse og bevilger en kontaktperson. Drengen gennemfører herefter efterskoleopholdet.

I januar 2014 anmelder faderen drengen for vold og smider ham samtidig ud hjemmefra. Anklagemyndigheden opfordrer til konfliktmægling, men det er faderen ikke interesseret i.

Kommunen modtager efterfølgende oplysninger om, at drengen sælger hash på gaden for at få penge til husly og mad.

Kommunen afventer tilsyneladende en tilbagemelding fra politi og anklagemyndighed om sagens videre gang, og iværksætter ikke støtteforanstaltninger til drengen på trods af de bekymrende oplysninger.

6.3 Manglende samarbejde mellem kommunen og andre aktører

Det fremgår af undersøgelsen, at kommunen kun sjældent bruger de eksisterende muligheder for at samarbejde med andre aktører med fagspecifik viden om børn og unge, der har problemer med kriminalitet.

Sagerne om kriminelle børn og unge er ofte præget af høj grad af kompleksitet og forskellige problemstillinger, herunder problemer i forhold til misbrug, adfærd, skole og andre sociale vanskeligheder i hjemmet.

Når kommunen behandler en underretning omkring et barn eller ung, der har begået kriminalitet, er der således ofte flere aktører, der skal samarbejde omkring sagen. Kommunen kan i den forbindelse inddrage forskellige professionelle aktører for at få belyst sagen tilstrækkeligt samt for at få koordineret en samlet indsats overfor barnet

eller den unge. Her tænkes især på samarbejdet med SSP og muligheden for specialiseret rådgivning gennem VISO.

6.4 Manglende fokus på kriminaliteten i sagsbehandlingen

Undersøgelsen tegner et billede af, at kommunen ofte mangler fokus på barnet eller den unges kriminalitet, i deres sagsbehandling af de ofte tunge sociale problemstillinger.

Det fremgår af undersøgelsen, at kommunen i forhold til sociale problemstillinger oftere prøver flere forskellige tiltag for at støtte et barn eller en ung og deres familie, og at der oftere bliver udarbejdet en børnefaglig undersøgelse på baggrund af opstået bekymring for et barn eller en ung i forbindelse med en social problemstilling, end det er tilfældet i forbindelse med underretninger om kriminalitet.

Endvidere er der i undersøgelsen flere eksempler på, at der som en del af en generel passivitet i sagsbehandlingen slet ikke reageres på politiets underretning om kriminalitet hos et barn eller en ung.

6.5 Manglende brug af de forskellige handlemuligheder

Undersøgelsen viser, at kommunen i de fleste sager på baggrund af tidligere bekymringer har truffet afgørelse om iværksættelse af en støtteforanstaltning i form af eksempelvis familiebehandling eller behandling af barnet eller den unges problemer, aflastning, kontaktperson eller anbringelse uden for hjemmet. Herudover er der også truffet afgørelse om døgnophold for hele familien, praktiktilbud, særligt skoletilbud eller henvisning til børnepsykiatrisk undersøgelse eller anden undersøgelse.

I forhold til tidligere støtteforanstaltninger ses det således, at kommunen har gjort brug af en bred vifte af støtteforanstaltninger, mens der i forbindelse med kriminalitetsproblemer primært træffes afgørelse om en kontaktperson til barnet eller den unge.

7 Plan for en sammenhængende indsats over for ungdomskriminalitet

Kommunerne har siden 1. juli 2010 haft en forpligtigelse til at udarbejde en plan for en sammenhængende indsats over for ungdomskriminalitet, jf. servicelovens § 19, stk. 1-3.

Formålet med planen er at sikre en målrettet og sammenhængende indsats. Planen skal indgå i kommunens samlede børnepolitik og skal vedtages af kommunalbestyrelsen og herefter offentliggøres.

Sagerne om kriminalitet hos børn og unge er ofte komplekse og vil i mange tilfælde kræve en helhedsorienteret, sammenhængende og koordineret indsats fra flere instanser i forhold til barnet eller den unge. Det kræver, at alle aktører kender rammer og vilkår for indsatsen, og at der etableres samarbejdsfora, der kan give et overblik over udfordringer og indsatser.

Der er ingen direkte krav til planens form og indhold, men i Inspirationshæftet⁴ er der med udgangspunkt i Ungdomskommissionens anbefalinger anført forslag til, hvordan arbejdet med udarbejdelsen af en plan kan tilrettelægges, og hvilke udviklingsmuligheder forløbet kan medføre for det fremtidige arbejde i kommunen i forhold til blandt andet tidlig indsats, helhedsorientering, tværsektoriel indsats og sammenhængende indsats.

Kommunerne har mulighed for at modtage rådgivning fra VISO i forbindelse med udarbejdelse af disse planer.

Ankestyrelsen har i forbindelse med denne undersøgelse anmodet om at få tilsendt planer for en sammenhængende indsats over for ungdomskriminalitet fra de kommuner i Region Syddanmark, hvorfra Ankestyrelsen har gennemgået sager.

Ankestyrelsen har modtaget materiale fra 9 ud af 19 kommuner, og har endvidere i 4 tilfælde selv fremskaffet kommunens planer for området på kommunernes hjemmeside.

Kommunens planer for en sammenhængende indsats over for ungdomskriminalitet har meget forskellig karakter. I nogle tilfælde er der beskrevet en overordnet strategi for den fremtidige indsats efterfulgt af emneopdelte indsatsområder med baggrundsbeskrivelse, klare målbeskrivelser og afdækning af handlemuligheder. I andre tilfælde er planen for den sammenhængende indsats over for ungdomskriminalitet tilsyneladende indbygget i den overordnede samlede børnepolitik. Endelig er der tilfælde, hvor kommunerne kun ses at have udarbejdet planer for samarbejdet med SSP.

⁴ Socialstyrelsens inspirationshæfte, Plan for en sammenhængende indsats over for ungdomskriminalitet, 2013

Af de fremsendte planer fremgår det, at flere kommuner til brug for udarbejdelsen af planerne har benyttet sig af tilbuddet om rådgivning fra VISO.

8 Ny lovgivning

8.1 Netværkssamråd

Som en del af satspuljeaftalen for 2014-2017, blev det besluttet at iværksætte en "Ny indsats mod asocial adfærd – Ansvar og Konsekvens". Som en del af denne aftale er der indført et krav om afholdelse af netværkssamråd.

Kravet indebærer, at kommunen senest 7 dage efter modtagelsen af dokumentation fra politiet om, at et barn eller en ung under 18 år er mistænkt for at have begået alvorlig kriminalitet, indkalder den unge, forældremyndighedsindehaveren og eventuelt relevante personer fra netværket og relevante fagpersoner til et møde, et netværkssamråd.


Formålet med netværkssamråd er, at man hurtigt kan få lagt en plan for, hvordan barnet eller den unge kan hjælpes på rette kurs med inddragelse af alle relevante aktører og personer omkring barnet eller den unge.

Hvis det konkret vurderes, at politiet kan bidrage med relevant viden i forhold til at påvirke barnet eller den unge i en positiv retning kan en repræsentant fra politiet også deltage på mødet.

Det forudsættes, at kommunen vurderer, hvorvidt der eventuelt er andre i den unges netværk, der kan være relevante at invitere til netværkssamrådet, herunder en slægting eller en nær ven af familien, som forventes at kunne påvirke den unge positivt.

Familien og netværket er ikke forpligtede til at møde op til netværkssamrådet. Deltagelse af personer fra netværket forudsætter desuden, at forældremyndighedsindehaveren og den unge, der er fyldt 15 år samtykker hertil.

Reglen om netværkssamråd trådte i kraft den 1. oktober 2014, og er ikke indgået i denne undersøgelse.



Ankestyrelsens rapport om
Kriminalitetstruede børn og unge i Region
Syddanmark
- Tendenser og udvikling i kommunernes indsats

Januar 2015

BILAG

Titel Kriminalitetstruede børn og unge i Region
Syddanmark_Bilag

Udgiver Ankestyrelsen, januar 2015

ISBN nr

Layout Identitet & Design AS

Kontakt Ankestyrelsen
Teglholmsgade 3, 2450 København SV
Telefon 33 41 12 00

Hjemmeside www.ast.dk

E-mail @ast.dk

Bilag 1 Undersøgelsens resultater

1.1 Fælles karakteristika

Undersøgelsen viser, at der er visse fælles karakteristika ved de gennemgåede sager om børn og unge, som har begået eller mistænkes for at have begået kriminalitet. Der er således i størstedelen af sagerne tale om en dreng (18 ud af 19 sager) på 15-17 år (17 ud af 19 sager).

1.2 Tidligere kendskab

Undersøgelsen viser, at kommunen i mange tilfælde har et tidligere kendskab til barnet eller den unge som skyldes kriminalitet. Dette er tilfældet i 12 ud af 19 sager, og der har i disse sager ofte været kendskab til den kriminelle adfærd gennem flere år. Den kriminelle adfærd, som der tidligere har været underrettet om, spænder fra mindre alvorlige forhold som for eksempel butikstyveri for et mindre beløb eller hærværk til mere alvorlige forhold som ildspåsættelse, røveri og vold af særlig rå og farlig karakter. Eksempelvis er der i 8 ud af 19 sager tidligere underrettet om tyveri og i 8 ud af 19 sager er der tidligere underrettet om vold.

Herudover kan et tidligere kendskab til barnet eller den unge eksempelvis skyldes viden om andre sociale problemer som misbrug hos den unge (7 ud af 19 sager), omsorgssvigt i hjemmet (7 ud af 19 sager) og skoleproblemer (12 ud af 19 sager). Det fremgår af undersøgelsen, at kommunen i 16 ud af 19 sager tidligere har modtaget underretning om barnet eller den unge. Underretningerne kommer hovedsageligt fra skole eller fritidsordning (13 ud af 19 sager).

I 11 ud af 19 sager er der tillige et tidligere kendskab til barnets eller den unges familie. Kendskabet til familien består i, at kommunen har oplysninger om blandt andet misbrugsproblemer i familien, boligproblemer, økonomiske problemer, psykisk sygdom eller kriminalitet hos forældrene. Sagernes fordeling på de angivne problemområder er nogenlunde ens, eksempelvis er der i 5 ud af 19 sager tale om kendskab til misbrugsproblemer, i 5 ud af 19 sager er der kendskab til kriminalitet og i 4 af sagerne til psykisk sygdom. I 6 ud af 19 sager skyldes kendskabet til barnets eller den unges familie andre problemstillinger end de ovennævnte, eksempelvis vold mellem forældrene, en lukket og isoleret familie og mulige seksuelle krænkelse.

Der kan i en sag være kendskab til familien på grund af flere af de nævnte problemer.

1.3 Typen af kriminalitet hos barnet eller den unge

I forhold til de underretninger, der indgår i denne undersøgelse, fremgår det, at der i 10 ud af 19 sager aktuelt er underrettet om vold, trusler eller afpresning, i 2 sager er der underrettet om røveri, i 3 sager om indbrud eller tyveri, i 1 sag om ildspåsættelse, i 1 sag om bedrageri og i 2 sager er der underrettet om hærværk.

1.4 Særlige ressource- eller risikofaktorer

Udover særligt fokus på tidlig indsats og inddragelse af netværk har Ankestyrelsen undersøgt, om der er særlige ressource- eller risikofaktorer hos barnet eller den unge, der efter Ankestyrelsens vurdering er relevante at inddrage i forbindelse med vurderingen af hvilken indsats, der kunne have en støttende og kriminalpræventiv effekt.

Der kan være flere ressource- og risikofaktorer tilknyttet barnet eller den unge.

Ressourcefaktorerne kan eksempelvis være, at familien har gode boligforhold (7 ud af 19 sager), barnets eller den unges kognitive evner (11 ud af 19 sager), at der er ressourcestærke forældre, der kan være positive rollemodeller for barnet eller den unge (7 ud af 19 sager) eller ressourcestærke familiemedlemmer eller andre i barnets eller den unges netværk (2 ud af 19 sager). I 5 ud af 19 sager vurderer Ankestyrelsen, at der ikke er nogen særlige ressourcefaktorer tilknyttet barnet eller den unge.

Risikofaktorer kan eksempelvis være, at barnet eller den unge har problematiske relationer til sin skole eller uddannelsesinstitution (13 ud af 19 sager), at barnet eller den unge har et misbrug (10 ud af 19 sager), at barnet eller den unge oplever konflikter forældrene imellem (8 ud af 19 sager), at forældrene har en uhensigtsmæssig opdragelsesstil (10 ud af 19 sager) eller at barnet eller den unge har kontakt til andre børn eller unge, der selv har problemer med adfærd og eller kriminalitet (14 ud af 19 sager).

1.5 Samarbejde med fagpersoner og forældre

Når kommunen modtager en underretning med bekymring for et barn eller en ung, er det ofte relevant, at inddrage personer med kendskab til barnet eller den unge eller personer med kendskab til sagens problemstillinger, herunder fagpersoner og forældre.

Det fremgår af undersøgelsen, at i forbindelse med tidligere underretninger har barnet eller den unges forældre været inddraget i 11 ud af 19 sager, og i 10 ud af 19 sager har skolen været inddraget. I forbindelse med den aktuelle underretning om kriminalitet er forældrene inddraget i 10 ud af 19 sager og skolen i 5 ud af 19 sager. Herudover ses det i sager med tidligere kendskab, at der tidligere har været inddraget andre fagpersoner,

eksempelvis fra SSP og PPR. I forbindelse med den aktuelle underretning om kriminalitet har SSP alene været inddraget i 4 ud af 19 sager, og i 7 ud af 19 sager har der slet ikke været inddraget fagpersoner.

Undersøgelsen viser også, at hverken i forbindelse med tidligere underretninger eller aktuelle underretning har kommunerne inddraget specialiseret rådgivning fra VISO.

1.6 Kommunens reaktion

Undersøgelsen viser, at kommunen i forbindelse med tidligere underretninger i 16 ud af 19 sager har afholdt en samtale med forældrene, og i 13 ud af 19 sager har der været talt med barnet eller den unge. Kommunen har i 10 ud af 19 sager taget initiativ til at iværksætte en børnefaglig undersøgelse, og i 9 sager er der udarbejdet en handleplan efter § 140. I 2 ud af de 19 sager har der ikke tidligere været taget nogen initiativer.

I forbindelse med den aktuelle underretning om kriminalitet har kommunen i 9 ud af 19 sager taget initiativ til at afholde en samtale med barnet eller den unge og dennes forældre. I 3 sager har kommunen i forbindelse med eller efter underretningen om mistanke om kriminalitet taget initiativ til at iværksætte en børnefaglig undersøgelse, I 2 sager er det besluttet at udarbejde en supplerende børnefaglig undersøgelse. I 6 ud af de 19 sager har kommunen ikke foretaget sig noget.

1.7 Afgørelser

Undersøgelsen viser, at der i 12 ud af 19 sager tidligere har været truffet afgørelse om foranstaltninger. I 4 sager er der truffet afgørelse om familiebehandling eller behandling af barnet eller den unges problemer, i 3 sager er der truffet afgørelse om aflastning, og i 5 sager er der tildelt en kontaktperson. I 2 sager er barnet eller den unge blevet frivilligt anbragt, og i en enkelt sag er der truffet afgørelse om anbringelse uden for hjemmet uden samtykke.

Herudover er der i enkelte sager truffet afgørelse om blandt andet døgnophold for hele familien, praktiktilbud, særligt skoletilbud eller henvisning til børnepsykiatrisk undersøgelse eller anden undersøgelse.

Undersøgelsen viser, at der i forbindelse med underretningen om mistanke om kriminalitet er truffet afgørelse i 6 ud af 19 sager. I 4 sager er der truffet afgørelse om en kontaktperson til barnet eller den unge, og derudover er der truffet afgørelse om blandt andet praktisk pædagogisk eller anden støtte i hjemmet (1 ud af 19), familiebehandling (1 ud af 19), praktiktilbud (1 ud af 19) og samarbejde med UU-

vejleder (2 ud af 19). I en enkelt sag er barnet eller den unge blevet anbragt uden for hjemmet med samtykke⁵.

1.8 Foranstaltningerne

I de sager, hvor der er truffet afgørelse om en foranstaltning, er det Ankestyrelsens vurdering, at den eller de valgte foranstaltninger ofte ikke kan anses for at være relevante og tilstrækkelige. I forbindelse med tidligere iværksatte foranstaltninger vurderes dette at være tilfældet i 13 ud af 19 sager og i forhold til aktuelle foranstaltninger er det tilfældet 11 ud af 19 sager.

1.9 Særlige forhold i forbindelse med sagsbehandlingen

I forbindelse med gennemgangen af de 19 sager fra Region Syddanmark har Ankestyrelsen foretaget en vurdering af sagsbehandlingen i de konkrete sager. I 14 ud af 19 sager er det vurderet, at sagsbehandlingen og/eller afgørelsen ikke er i overensstemmelse med regler og praksis.

De hyppigst forekomne mangler ved sagsbehandlingen er, at 24-timers reglen ikke er overholdt i 17 ud af 19 sager, og at der ikke er lavet en børnefaglig undersøgelse, selv om der efter Ankestyrelsens vurdering i 6 ud af 19 sager burde have været lavet en. I 10 ud af 19 sager er det vurderet, at sagsbehandlingen er præget af passivitet, herunder manglende reaktioner på alvorlige underretninger eller/gentagne underretninger og/eller manglende effektivering af afgørelser.

Undersøgelsen tegner også et billede af, at sagsbehandlingen ofte mangler et helhedsorienteret perspektiv med fokus på at inddrage alle relevante forhold. Derudover vurderer Ankestyrelsen i 11 ud af de 19 sager, at sagen samlet set ikke er tilstrækkeligt belyst med henblik på at vurdere behovet for støtteforanstaltninger hos barnet eller den unge.

⁵ Summer ikke til 100 procent, da der i er måleskemaet er mulighed for at afgive flere svar pr. sag

Bilag 2 Måleskema

Måleskema til undersøgelse om kriminelle unge

Måleskema til vurdering af kommunernes praksis i sager om kriminelle unge med fokus på om der er iværksat de rette foranstaltninger.

1. Grundoplysninger

Denne måling omhandler sag XX. Barnets/den unges fødselsdato er XX.

Indtast evt. udlændingenummer:

Barnets/den unges alder ved underretningstidspunktet:

- (1) 1
- (2) 2
- (3) 3
- (4) 4
- (5) 5
- (6) 6
- (7) 7
- (8) 8
- (9) 9
- (10) 10
- (11) 11
- (12) 12
- (13) 13
- (14) 14

(15) 15

(16) 16

(17) 17

(18) 18

Sagsbehandlerinitialer

2. Oplysninger om barnet/den unge

2.1 Har kommunen et tidligere kendskab til barnet/den unge, som skyldes kriminalitet?

(2) Ja

(3) Nej

2.1 Bemærkninger:

2.1.1 Hvis ja, hvilket?

(Flere afkrydsningsmuligheder)

(2) Vold

(3) Trusler

(4) Fare for andres liv og legeme

(5) Røveri

(6) Voldtægt

- (7) Ildspåsættelse
- (8) Indbrud
- (9) Brugstyveri
- (10) Tyveri
- (11) Hæleri
- (12) Bedrageri
- (13) Dokumentfalsk
- (14) Hærværk
- (15) Husfredskrænkelser
- (16) Falsk anmeldelse
- (17) Våbenloven
- (18) Lov om euforiserende stoffer
- (19) Andet: _____

2.1.1: Bemærkninger

2.2 Har kommunen et tidligere kendskab til barnets/den unges familie?

- (1) Ja
- (2) Nej
- (3) Fremgår ikke

2.2 Bemærkninger:

2.2.1 Hvis ja, hvilket?

(Flere afkrydsningsmuligheder)

(2) Misbrugsproblemer

(3) Kriminalitet

(4) Boligproblemer

(5) Økonomiske problemer

(6) Psykisk sygdom

(7) Andet: _____

2.3 Har kommunen et tidligere kendskab til barnet/den unge, fordi barnet/den unge har/har haft andre sociale problemer?

(1) Ja

(2) Nej

2.3 Bemærkninger:

2.3.1 Hvis ja, hvilket?

(Flere afkrydsningsmuligheder)

(2) Omsorgssvigt

(3) Misbrugsproblemer

- (4) Kriminalitet
- (5) Boligproblemer
- (6) Økonomiske problemer
- (7) Psykisk sygdom
- (8) Skoleproblemer
- (9) Andet: _____

2.3.1 Bemærkninger

2.4 Har kommunen tidligere modtaget underretning om den unge?

- (1) Ja
- (2) Nej
- (3) Årstal for første underretning _____
- (4) Antal underretninger _____

2.4 Bemærkninger

2.4.1 Hvis ja, fra hvem?

(Flere afkrydsningsmuligheder)

- (2) Forældre eller nærtstående familiemedlem
- (3) Skole eller fritidsordning

- (4) Pædagogisk psykologisk rådgivning
- (5) Sundhedsvæsenet
- (6) Nærmiljøet
- (7) Politiet
- (8) Pleje-eller aflastningsfamilie
- (9) Mellemkommunal underretning
- (10) Anonym underretning
- (11) Andre: _____

2.5 Hvilke særlige ressourcefaktorer er knyttet til barnet/den unge?

(Flere afkrydsningsmuligheder)

- (2) Familien har gode boligforhold
- (3) Barnet/den unge har gode kognitive evner
- (4) Barnet den unge har gode relationer til skolen uddannelsesinstitutionen
- (5) Barnet/den unge har en eller flere fritidsinteresser
- (6) Barnet/den unge har støttende indsigtsfulde forældre (positive rollemodeller)
- (7) Barnet/den unge har støttende indsigtsfulde familiemedlemmer eller andre i sit netværk
- (8) Barnet/den unge har kontakt til andre unge, der kan være positive rollemodeller
- (9) Ingen særlige ressourcefaktorer er knyttet til den unge
- (10) Andet: _____

2.5 Bemærkninger

2.6 Hvilke særlige risikofaktorer er knyttet til barnet/den unge?

(Flere afkrydsningsmuligheder)

- (2) Familien har udsatte boligvilkår
- (3) Barnet/den unge har ringe kognitive evner
- (4) Barnet/den unge har problematiske relationer til skolen/uddannelsesinstitutionen
- (5) Barnet/den unge har ingen fritidsinteresser
- (6) Barnet/den unge har været udsat for fysiske eller psykiske overgreb fra forældre samlever
- (7) Barnet/den unge oplever konflikter forældrene imellem
- (8) Barnet/den unge har et misbrug
- (9) Barnet/den unge har psykiske vanskeligheder
- (10) Barnet/den unge har kontakt til andre unge, der er antisociale
- (11) Forældrene har et misbrug
- (12) forældrene har en uhensigtsmæssig opdragelsesstil
- (13) Forældrene har begået kriminalitet
- (14) Ingen særlige risikofaktorer er knyttet til den unge
- (15) Andet: _____

2.6 Bemærkninger:

2.7 Er barnet/den unge under uddannelse eller i beskæftigelse på underretningstidspunktet?

(Flere afkrydsningsmuligheder)

- (2) Folkeskole
- (3) Efterskole
- (4) Gymnasial Uddannelse

- (5) Produktionskole
- (6) Teknisk skole
- (7) Fuldtidsbeskæftigelse
- (11) Deltidsbeskæftigelse
- (8) Ikke under uddannelse pga. fængsel eller lignende
- (9) Ikke under uddannelse eller i beskæftigelse
- (12) Ved ikke
- (10) Andet: _____

2.7 Bemærkninger:

2.8 Var den unge på tidspunktet for den aktuelle kriminalitet anbragt uden for hjemmet?

- (1) Ja
- (2) Nej

2.9 Har den unge inden for de seneste 6 måneder før den aktuelle kriminalitet været anbragt uden for hjemmet?

- (1) Ja
- (2) Nej

3. Indledende sagsbehandling - kommunens reaktion

3.1 Hvilken kriminalitet har politiet aktuelt underrettet kommunen om?

(Kun ét svar)

- (1) Vold
- (2) Trusler
- (3) Fare for andres liv og legeme
- (4) Røveri
- (5) Voldtægt
- (6) Ildspåsættelse
- (7) Indbrud
- (8) Brugstyveri
- (9) Tyveri
- (10) Hæleri
- (11) Bedrageri
- (12) Dokumentfalsk
- (13) Hærværk
- (14) Husfredskrænkelse
- (15) Falsk anmeldelse
- (16) Overtrædelse af våbenloven
- (17) Overtrædelse af lov om euforiserende stoffer
- (18) Andet: _____

3.1 Bemærkninger:

3.2 Hvornår har politiet underrettet kommunen?

(Dato angives med otte tal uden mellemrum eller adskillelsetegn, fx 01112010)

3.3 Hvornår har kommunen registreret underretningen?

(Dato angives med otte tal uden mellemrum eller adskillelsetegn, fx 01112010)

3.4 Har kommunen foretaget en vurdering?

(1) Ja

(2) Nej _____

3.5 Hvis ja, hvad er kommunens vurdering?

3.6 Har kommunen overholdt 24-timersreglen?

(1) Ja

(2) Nej

(3) Ikke relevant

3.6 Bemærkninger:

3.7 Hvilke fagpersoner er inddraget på baggrund af aktuel underretning?

(Flere afkrydsningsmuligheder)

- (1) Skole
- (2) Psykolog
- (3) PPR
- (4) SSP
- (5) Specialiseret rådgivning (VISO)
- (6) Forældre
- (7) Øvrig netværk (uddyb i bemærkningsfeltet)
- (8) Ingen
- (9) Andre: _____

3.7 Bemærkningsfelt

3.8 Har der været inddraget fagpersoner i forbindelse med tidligere underretninger?

(Flere afkrydsningsmuligheder)

- (1) Skole
- (2) Psykolog
- (3) PPR

- (4) SSP
- (5) Specialiseret rådgivning (VISO)
- (6) Forældre
- (7) Øvrig netværk (uddyb i bemærkningsfeltet)
- (8) Ingen
- (9) Ingen tidligere underretninger
- (10) Andre: _____

3.8 Bemærkningsfelt

3.9 Har barnet/den unge afsonet frihedsstraf, været varetægtsfængslet eller anbragt i varetægtssurrogat i forbindelse med den aktuelle kriminalitet?

- (1) Ja
- (2) Nej

3.9 Bemærkninger:

3.9.1 Har barnet/den unge fået tilbudt udslusning?

- (1) Ja
- (2) Nej

3.9.1 Bemærkninger:

3.9.2 Er tilbuddet etableret inden løsladelsen?

- (1) Ja
- (2) Nej
- (3) Fremgår ikke

3.9.2 Bemærkninger:

3.9.3 Har tilbuddet en varighed på mindst seks måneder?

- (1) Ja
- (2) Nej
- (3) Ved ikke

3.9.3 Bemærkninger:

3.9.4 Hvilket tilbud er givet?

(1) Kontaktperson

(2) Andet _____

3.9.4 Bemærkninger

3.9.5 Har barnet/den unge taget imod tilbuddet?

(1) Ja

(2) Nej

3.9.5 Bemærkninger:

3.10 Har kommunen efter eller i forbindelse med underretningen taget initiativ til:

(Flere afkrydsningsmuligheder)

(1) At iværksætte børnefaglig undersøgelse efter § 50

(2) At iværksætte en supplerende børnefaglig undersøgelse efter § 50

(3) At udarbejde en handleplan efter § 140

(4) At revidere en handleplan efter § 140 i forbindelse med den aktuelle kriminalitet

(5) At afholde en børnesamtale

(6) At afholde en samtale med forældrene

- (7) At afholde et møde med skolen
- (8) At afholde et møde med kriminalforsorgen
- (9) At tage kontakt til netværket – fodboldtræner, velfungerende familiemedlemmer med videre
- (11) Nej, kommunen har ikke taget nogle initiativer
- (10) Andet: _____

3.10 Bemærkninger:

3.11 Har kommunen tidligere taget initiativ til:

- (1) At iværksætte børnefaglig undersøgelse efter § 50
- (2) At iværksætte en supplerende børnefaglig undersøgelse efter § 50
- (3) At udarbejde en handleplan efter § 140
- (4) At revidere en handleplan efter § 140 i forbindelse med den aktuelle kriminalitet
- (5) At afholde en børnesamtale
- (6) At afholde en samtale med forældrene
- (7) At afholde et møde med skolen
- (8) At afholde et møde med kriminalforsorgen
- (9) At tage kontakt til netværket – fodboldtræner, velfungerende familiemedlemmer med videre
- (11) Nej, kommunen har ikke iværksat nogle initiativer
- (10) Andet _____

3.11 Bemærkninger

4. Iværksættelse af støtteforanstaltninger

4.1 Har kommunen truffet afgørelse i sagen i relation til aktuel underretning?

- (1) Ja
- (2) Nej
- (3) Nej, men ikke relevant

4.1 Bemærkninger:

4.2 Hvis ja, hvilken?

(Flere afkrydsningsmuligheder)

- (1) Ungepålæg (SEL § 57b)
- (2) Forældrepålæg (SEL § 57a)
- (3) Fodlænke (SEL § 57b)
- (4) § 52 stk. 3, pkt. 1) Ophold i dagtilbud, fritidshjem, ungdomsklub, uddannelsessted el.lign.
- (5) § 52 stk. 3, pkt. 2) Praktisk pædagogisk eller anden støtte i hjemmet
- (6) § 52 stk. 3, pkt. 3) Familiebehandling eller behandling af den unges problemer
- (7) § 52 stk. 3, pkt. 4) Døgnophold
- (8) § 52 stk. 3, pkt. 5) Aflastningsordning

- (9) § 52 stk. 3, pkt. 6) Fast kontaktperson
- (10) § 52 stk. 3, pkt. 7) Anbringelse af barnet eller den unge uden for hjemmet
- (11) § 52 stk. 3, pkt. 8) Formidling af praktiktilbud
- (12) § 52 stk. 3, pkt. 9) Anden hjælp
- (13) § 58 stk. 1) Anbringelse uden for hjemmet
- (14) Støtte efter § 11
- (15) Særligt skoletilbud
- (16) Henvisning til børnepsykiatrisk undersøgelse eller anden undersøgelse
- (17) Samarbejde med UU-vejleder
- (18) Andet: _____

4.2 Bemærkninger

4.3 Har kommunen *tidligere* truffet afgørelse i sagen?

- (1) Ja
- (2) Nej
- (3) Nej, men ikke relevant

4.3 Bemærkninger

4.4 Hvis ja, hvilken?

(Flere afkrydsningsmuligheder)

- (1) Ungepålæg (SEL § 57b)
- (2) Forældreoplæg (SEL § 57a)
- (3) Fodlænke (SEL § 57b)
- (4) § 52 stk. 3, pkt. 1) Ophold i dagtilbud, fritidshjem, ungdomsklub, uddannelsessted el.lign.
- (5) § 52 stk. 3, pkt. 2) Praktisk pædagogisk eller anden støtte i hjemmet
- (6) § 52 stk. 3, pkt. 3) Familiebehandling eller behandling af den unges problemer
- (7) § 52 stk. 3, pkt. 4) Døgnophold
- (8) § 52 stk. 3, pkt. 5) Aflastningsordning
- (9) § 52 stk. 3, pkt. 6) Fast kontaktperson
- (10) § 52 stk. 3, pkt. 7) Anbringelse af barnet eller den unge uden for hjemmet
- (11) § 52 stk. 3, pkt. 8) Formidling af praktiktilbud
- (12) § 52 stk. 3, pkt. 9) Anden hjælp
- (13) § 58 stk. 1) Anbringelse uden for hjemmet
- (14) Støtte efter § 11
- (15) Særligt skoletilbud
- (16) Henvielse til børnepsykiatrisk undersøgelse eller anden undersøgelse
- (17) Samarbejde med UU-vejleder
- (18) Andet: _____

4.4 Bemærkninger

5. Ankestyrelsens samlede vurdering

5.1 Er de retlige regler overholdt i forbindelse med den aktuelle underretning?

Bemærkninger:

	Ja	Nej, men det burde der have været	Ikke relevant	
24-timers reglen	(1) <input type="checkbox"/>	(2) <input type="checkbox"/>	(3) <input type="checkbox"/>	_____
Børnefaglig undersøgelse	(1) <input type="checkbox"/>	(2) <input type="checkbox"/>	(3) <input type="checkbox"/>	_____
Handleplaner	(1) <input type="checkbox"/>	(2) <input type="checkbox"/>	(3) <input type="checkbox"/>	_____
Børnesamtaler	(1) <input type="checkbox"/>	(2) <input type="checkbox"/>	(3) <input type="checkbox"/>	_____
Andet	(1) <input type="checkbox"/>	(2) <input type="checkbox"/>	(3) <input type="checkbox"/>	_____

5.2 Er sagen samlet set tilstrækkelig oplyst med henblik på at vurdere behovet for støtteforanstaltninger hos den unge?

- (1) Ja
(2) Nej

5.2 Bemærkninger

5.3 Er sagsbehandlingen sket i samarbejde med:

Bemærkninger:

	Ja	Nej	
Barnet/den unge?	(1) <input type="checkbox"/>	(2) <input type="checkbox"/>	<hr/>
Forældrene?	(1) <input type="checkbox"/>	(2) <input type="checkbox"/>	<hr/>
Netværket?	(1) <input type="checkbox"/>	(2) <input type="checkbox"/>	<hr/>

5.4 Er de aktuelle støtteforanstaltninger relevante og tilstrækkelige?

- (1) Ja
(2) Nej

5.4 Bemærkninger

5.5 Har eventuelle tidligere støtteforanstaltninger været relevante og tilstrækkelige?

- (1) Ja
(2) Nej

(3) Ikke relevant

5.5 Bemærkninger:

5.6 Har der været særlige forhold i forbindelse med sagsbehandlingen?

		Bemærkninger
	Ja	
Sagsbehandlingen og/eller afgørelsen er ikke i overensstemmelse med regler og praksis	(1) <input type="checkbox"/>	<hr/>
Sagsbehandlingen har været helhedsorienteret med fokus på relevante forhold	(1) <input type="checkbox"/>	<hr/>
Relevante parter har været inddraget på en konstruktiv måde	(1) <input type="checkbox"/>	<hr/>
Samarbejdet med parterne og samarbejdspartnerne har været mangelfyldt/konfliktfyldt	(1) <input type="checkbox"/>	<hr/>
Passivitet i sagsbehandlingen, herunder manglende reaktioner på	(1) <input type="checkbox"/>	<hr/>

Bemærkninger

Ja

alvorlige
underretninger/gentagne
underretninger og/eller
manglende effektivering af
besluttede afgørelser (også
om iværksættelse af
børnefaglig undersøgelse)

Andet

(1)

6. Ankestyrelsens behandling af sagen

6.1 Har Ankestyrelsen vurderet, at der var grundlag for at tage sagen op?

(1) Ja

(2) Nej

6.1 Bemærkninger:

6.2 Har Ankestyrelsen mødebehandlet sagen?

(1) Ja

(2) Nej

6.2 Bemærkninger:

6.2.1 Hvis ja, hvilken afgørelse blev truffet:

6.3 Er Ankestyrelsen under sagens behandling blevet opmærksom på søskende?

- (1) Ja
- (2) Nej
- (3) Ingen søskende

6.3 Bemærkninger:

Udtalelse fra børnesagkyndig

Tidslinje

Resumé

Måleskemaet er nu færdigt. Tryk på afslut

Indsæt næste bilag her