

Ankestyrelsens rapport om

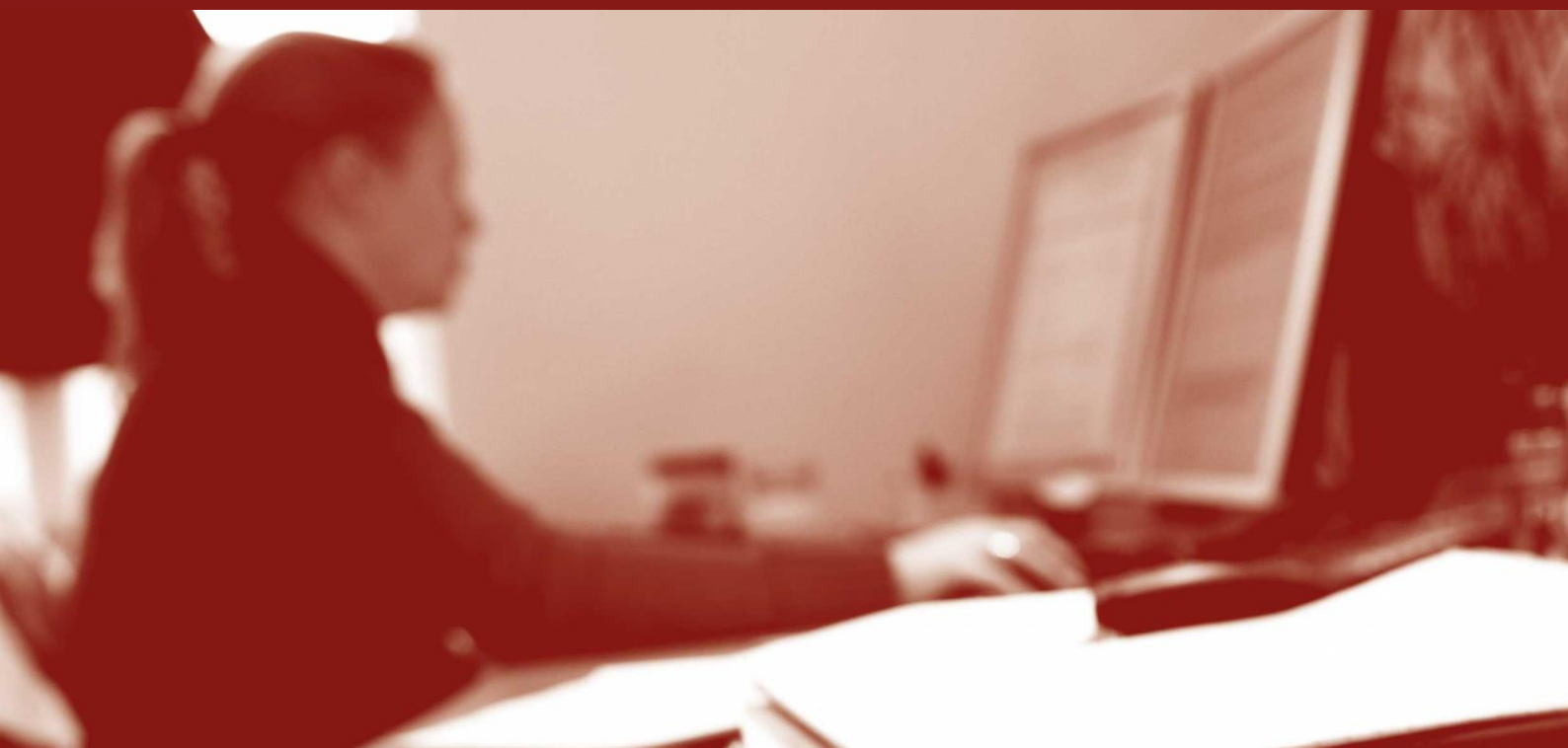
Kriminalitetstruede børn og unge i Region Sjælland

- Tendenser og udvikling i kommunernes indsats

Januar 2015



Ankestyrelsen



INDHOLDSFORTEGNELSE

| | Side |
|--|-----------|
| 1 Indledning | 1 |
| 2 Metode | 3 |
| 3 Tidlig indsats | 4 |
| 3.1 Tidligere kendskab | 4 |
| 3.2 Afdækning | 5 |
| 4 Foranstaltninger | 8 |
| 4.1 Tidligere foranstaltninger | 8 |
| 4.2 Foranstaltninger efter underretning om mistanke om kriminalitet | 8 |
| 5 Netværk | 11 |
| 5.1 Afdækning af netværket | 11 |
| 5.2 Brug af netværket | 13 |
| 6 Øvrige tendenser | 16 |
| 6.1 Mangelfuld systematisk opfølgning i sagerne | 16 |
| 6.2 Passivitet i sagsbehandlingen | 16 |
| 6.3 Manglende samarbejde mellem kommunen og andre aktører | 18 |
| 6.4 Manglende fokus på kriminaliteten i sagsbehandlingen | 18 |
| 6.5 Manglende brug af de forskellige handlemuligheder | 19 |
| 7 Plan for en sammenhængende indsats over for ungdomskriminalitet | 20 |
| 8 Ny lovgivning | 22 |
| 8.1 Netværkssamråd | 22 |
| Bilag 1 Undersøgelsens resultater | 24 |
| Bilag 2 Måleskema | 28 |

1 Indledning

Ankestyrelsen har i perioden fra 2010 til 2013 gennemført tre undersøgelser af kommunernes håndtering af politiets underretninger til kommunerne om børn og unge under 18 år, der er mistænkt for at have begået voldskriminalitet, anden alvorlig kriminalitet eller gentagen kriminalitet. Disse undersøgelser blev afsluttet med Ankestyrelsens opsamlingsrapport i marts 2014¹.

Med vedtagelsen af "Lov om ændring af lov om social service og lov om retssikkerhed og administration på det sociale område"², blev det besluttet at forlænge Ankestyrelsens indsats i yderligere tre år fra 1. juli 2013 til 1. juli 2016.

Formålet med at forlænge indsatsen er at sikre, at den aktuelle og relevante viden om indsatsen over for kriminelle og kriminalitetstruede børn og unge fortsat er tilgængelig for kommunerne.

Frem til juli 2016 skal Ankestyrelsen derfor følge kommunernes arbejde med kriminalitetstruede børn og unge med henblik på at understøtte kommunernes indsats for at forhindre en egentlig kriminel løbebane hos disse børn og unge.

Ankestyrelsens indsats i 2014 omfatter en gennemgang af en række konkrete sager, hvor politiet har underrettet kommunerne om mistanke om kriminalitet begået af børn eller unge under 18 år. Ankestyrelsens undersøgelse er regionsopdelt, og Ankestyrelsen har således gennemført i alt fem undersøgelser i 2014.

Sagsgennemgangen for hver region omfatter alene få sager fra hver kommune med særligt fokus på tidlig indsats og inddragelse af barnet eller den unges netværk. Formålet med gennemgangen af sagerne er at vurdere og beskrive indsatsen i kommunerne og på tværs af regionen og udlede tendenser i kommunernes sagsbehandling med henblik på at belyse de udfordringer, som kommunerne har i forhold til målgruppen.

Resultaterne af hver undersøgelse præsenteres og drøftes på et temamøde i hver enkelt region, og vil sammen med resultaterne fra tilsvarende undersøgelser af de øvrige fire regioner i 2014 indgå i en samlet afrapportering i 2015. Den samlede rapport vil indeholde en opsamling på de problemstillinger, der har været drøftet på de regionsopdelte temamøder.

Denne rapport omhandler indsatsen i Region Sjælland. Rapporten og resultaterne præsenteres ved et temamøde den 19. januar 2015.

¹ Ankestyrelsens undersøgelse af kommunernes indsats på området for unge kriminelle, marts 2014

² Lov nr. 495 af 21. maj 2013

Undersøgelsen viser:

- at afdækningen af barnet eller den unges problemer ofte ikke er tilstrækkelig i forhold til at vurdere barnet eller den unges behov for støtteforanstaltninger,
- at der ofte mangler et helhedsorienteret perspektiv i sagsbehandlingen, hvor alle relevante forhold er inddraget,
- at der mangler fokus på kriminaliteten i sagsbehandlingen,
- at barnet eller den unges netværk kun i begrænset omfang afdækkes og inddrages i arbejdet med barnet eller den unge

2 Metode

Efter servicelovens § 65a er politiet forpligtet til årligt at orientere Ankestyrelsen om 300 repræsentativt udvalgte underretninger fra politiet til kommunerne om børn og unge under 18 år, der er mistænkt for at have begået voldskriminalitet, anden alvorlig kriminalitet eller gentagen kriminalitet.

I praksis sender Rigspolitiet hver måned en liste til Ankestyrelsen med orientering om 25 tilfældigt udvalgte sager. Orienteringslisten indeholder oplysninger om barnet eller den unges cpr.nr., politiets journalnummer, politikreds, kommunenavn, dato for underretning til kommunen og en kort angivelse af kriminalitetens art.

Ankestyrelsen har gennemgået 19 sager fra Region Sjælland, hvor kommunen har modtaget en underretning fra politiet i perioden fra den 1. juli 2013 til 1. april 2014. Undersøgelsen omhandler sagsbehandlingen i kommunen før, i forbindelse med og efter denne underretning, og fokuserer på tidlig indsats og inddragelse af netværk. Der er ikke modtaget sager fra alle kommuner i Region Sjælland.

Undersøgelsen sigter ikke på at vurdere praksis fra hver kommune i regionen. Ankestyrelsen har dermed som udgangspunkt ikke realitetsbehandlet de indhentede sager, men foretaget en vurdering af den enkelte sag i forhold til gældende lovgivning.

Ankestyrelsens børnesagkyndige konsulent har gennemgået tre af de indhentede sager med henblik på at vurdere de iværksatte foranstaltninger ud fra en børnesagkyndig synsvinkel.

Hvis en sag ved gennemgangen konkret har givet anledning hertil, har Ankestyrelsen efter egendriftsbeføjelsen i servicelovens § 65 realitetsbehandlet den konkrete sag.

Ved gennemgangen af sagerne har Ankestyrelsen registreret en række oplysninger i et måleskema. Måleskemaet er opdelt i følgende 6 hovedafsnit: Grundoplysninger, oplysninger om barnet eller den unge, indledende sagsbehandling – kommunens reaktion, iværksættelse af støtteforanstaltninger, Ankestyrelsens samlede vurdering og Ankestyrelsens behandling af sagen. Måleskemaerne har dannet grundlag for en beskrivelse af tendenserne i sagsbehandlingen.

3 Tidlig indsats

Med tidlig indsats forstås, at kommunen, når der opstår bekymring for et barn eller en ung, hurtigt afdækker barnet eller den unges og familiens forhold og sætter ind med relevant støtte. Det samme gør sig gældende, når kommunen modtager underretning om at barnet eller den unge er mistænkt for at have begået kriminalitet. I disse situationer betyder tidlig indsats således, at kommunen reagerer hurtigt i forhold til oplysningen om kriminalitet.

Ankestyrelsen har ved gennemgangen af sagerne fra Region Sjælland set på, om kommunen har haft et kendskab til sociale problemer eller kriminalitet hos barnet eller den unge eller familien, som ligger forud for underretningen fra politiet om mistanke om kriminalitet begået af barnet eller den unge.

Ankestyrelsen har undersøgt kommunens reaktion på et tidligere eller aktuelt kendskab til barnet eller den unges eller familiens problemer, herunder hvorvidt kommunen har afholdt samtale med barnet og forældrene og/eller har iværksat en børnefaglig undersøgelse med henblik på at afdække forholdene omkring barnet eller den unge.

Ankestyrelsen har desuden undersøgt, hvilke støtteforanstaltninger kommunen har iværksat på baggrund af et tidligere kendskab til barnet eller den unge eller familien eller i forbindelse med den aktuelle underretning fra politiet. Vi har også foretaget en vurdering af kommunens indsats, herunder om iværksatte støtteforanstaltninger har været relevante og tilstrækkelige.

Endelig har vi foretaget en vurdering af, om sagsbehandlingen i forhold til de omhandlede underretninger fra politiet er sket i overensstemmelse med de retlige regler og praksis, samt haft fokus på at udlede tendenser i kommunens sagsbehandling i forhold til målgruppen.

I det følgende har vi opdelt tidlig indsats i:

- Tidligere kendskab
- Afdækning
- Foranstaltninger

3.1 Tidligere kendskab

Ved tidligere kendskab forstås det kendskab, som kommunen har haft til barnet eller den unge eller familien forud for perioden 1. juli 2013 til 1. april 2014, hvor sagerne er blevet udtrykt på baggrund af politiets underretninger til kommunen.

Undersøgelsen viser, at kommunen i mange tilfælde har et tidligere kendskab til barnet eller den unge, som skyldes kriminalitet, og at der ofte har været kendskab til kriminel adfærd gennem flere år.

Udover kriminalitet kan et tidligere kendskab til barnet eller den unge eksempelvis være viden om andre sociale problemer, herunder misbrug hos den unge, omsorgssvigt i hjemmet eller skoleproblemer. Der er i de gennemgåede sager som regel tidligere modtaget en underretning om barnet eller den unge. Underretningerne kommer hovedsageligt fra skole, fritidsordning eller politi.

Der er også ofte et tidligere kendskab til barnet eller den unges familie. Kendskabet består eksempelvis i, at kommunen har oplysninger om blandt andet misbrugsproblemer i familien, boligproblemer, økonomiske problemer, psykisk sygdom eller kriminalitet.

Herudover ses andre problemstillinger, eksempelvis store samspilsproblemer og konflikter i familien, omsorgssvigt og helbredsproblemer. Problemerne kan være relateret til forældre eller søskende, og der kan være tale om en kombination af flere problemområder i samme sag.

3.2 Afdækning

Efter servicelovens § 50 skal kommunen undersøge barnet eller den unges forhold nærmere, hvis det på baggrund af de foreliggende oplysninger må antages, at barnet eller den unge trænger til særlig støtte.

Formålet er, at der så tidligt som muligt foretages en kvalificeret og grundig afdækning af, om der foreligger problemer, der bør resultere i iværksættelse af hjælpeforanstaltninger. Undersøgelsen af barnets eller den unges forhold skal tjene som grundlag for vurderingen af, hvilke foranstaltninger der i den konkrete sag er relevante i forhold til at løse de beskrevne problemer.

Det er af afgørende betydning for en sammenhængende sagsbehandling, at der på et tidligt tidspunkt i sagens forløb udarbejdes en grundig og dækkende børnefaglig undersøgelse, der kan bruges som et arbejdsredskab i det fremadrettede arbejde med barnet eller den unge og familien. Det er desuden afgørende, at den børnefaglige undersøgelse løbende opdateres med henblik på at bevare overblikket i sagsbehandlingen.

Eksempel på god afdækning før underretning om kriminalitet

En nu 18-årig pige bliver kendt i kommunen efter en underretning fra skolen i foråret 2009. På baggrund af underretningen udarbejdes der en børnefaglig undersøgelse. Det vurderes i undersøgelsen, at der er tale om en sammenbragt familie, hvor de forskellige familiemedlemmer har svært ved at finde deres plads i den nye familie. Pigen accepterer

ikke egen rolle og heller ikke stedfaderens rolle i den nye familiestruktur. Moderen oplever, at pigen og hendes adfærd er skyld i konflikterne i familien. Der iværksættes familierapeutisk forløb.

Ankestyrelsen vurderer, at kommunen i den børnefaglige undersøgelse fra 2009 foretager en god afdækning af pigen og familiens forhold. Problemstillingen – det konfliktfyldte forhold mellem mor og datter – identificeres tidligt i sagens forløb, og der kan hurtigt sættes ind med relevant støtte til familien.

Når kommunen modtager en underretning fra politiet om, at et barn eller en ung er mistænkt for at have begået kriminalitet, kan der være grund til at antage, at der er behov for støtte.

Ankestyrelsen har derfor set på, om og hvilke tiltag kommunen har foretaget med henblik på at få afdækket barnet eller den unges forhold og omfanget af bekymringen – både i forbindelse med et tidligere kendskab til barnet eller den unge og i forbindelse med underretningen om mistanke om kriminalitet.

Undersøgelsen viser, at der i forhold til at afdække barnets eller den unges eller familiens forhold er stor forskel på de initiativer, som kommunen har iværksat tidligere i sagens forløb og efter underretningen fra politiet.

Sammenlignes tidligere underretninger med underretninger om mistanke om kriminalitet ses det, at kommunen er mere tilbøjelig til at forsøge med forskellige tiltag når der er tale om tidligere underretninger. Der er også tidligere i sagsforløbet oftere afholdt en eller flere samtaler med barnet eller den unge og forældrene, ligesom der oftere er afholdt møder med skole eller andre relevante fagpersoner. Kun i ganske få tilfælde, hvor kommunen har haft et kendskab til barnet eller den unge forud for underretningen om mistanke om kriminalitet, er der ikke taget nogen initiativer i sagen.

Kommunen udarbejder også oftere en børnefaglig undersøgelse på baggrund af en opstået bekymring for et barn eller en ung i forbindelse med en social problemstilling end i forbindelse med en underretning om mistanke om kriminalitet.

I forhold til selve afdækningen af barnet eller den unges forhold, har Ankestyrelsen i flere sager vurderet, at afdækningen ikke er tilstrækkelig i forhold til at vurdere barnet eller den unges behov for støtteforanstaltninger, herunder hvilke foranstaltninger der er relevante. Der mangler ofte et helhedsorienteret perspektiv i sagsbehandlingen, hvor alle relevante forhold er inddraget.

Eksempel på langsom og utilstrækkelig afdækning

En nu 14-årig dreng er kendt i kommunen som følge af gentagne alvorlige underretninger fra især skolen. I 2010 vurderer kommunen, at der er behov for at

afdække forholdene i hjemmet. Trods dette tager kommunen ingen initiativer til at udarbejde en børnefaglig undersøgelse.

Underretningerne om bekymring for drengen fortsætter de følgende år. I marts 2012 modtages der underretning fra politiet om mistanke om tyveri fra et omklædningsrum, og først herefter tager kommunen initiativ til at indhente samtykke til en børnefaglig undersøgelse fra forældrene. Kommunen går herefter i gang med at indhente status på drengens trivsel fra bl.a. skolen.

Der går 2 år før den børnefaglige undersøgelse er færdig. Forældrenes forhold er kun sparsomt undersøgt. Der ikke er indhentet oplysninger om forældrene trods deres samtykke. Herudover mangler undersøgelsen en helhedsvurdering af omfanget af drengens støttebehov sammenholdt med forholdene i hjemmet. Undersøgelsen konkluderer, at drengen har behov for at komme væk fra nærmiljøet og der peges på kostskoleophold.

Ankestyrelsen vurderer, at der gennem mange år har været grund til alvorlig bekymring for drengens trivsel og udvikling. Kommunen burde have udarbejdet en børnefaglig undersøgelse omfattende alle relevante forhold på et langt tidligere tidspunkt.

4 Foranstaltninger

4.1 Tidligere foranstaltninger

Ankestyrelsens undersøgelse viser, at der i de fleste sager tidligere har været truffet en afgørelse om iværksættelse af en støtteforanstaltning i form af eksempelvis familiebehandling eller behandling af barnets eller den unges problemer, aflastning, kontaktperson eller anbringelse uden for hjemmet. Herudover er der også truffet afgørelse om praktiktilbud, særligt skoletilbud eller henvisning til børnepsykiatrisk undersøgelse eller anden undersøgelse. I forhold til tidligere støtteforanstaltninger ses det således, at kommunen har gjort brug af en bred vifte af støtteforanstaltninger.

4.2 Foranstaltninger efter underretning om mistanke om kriminalitet

I forbindelse med underretningen om mistanke om kriminalitet hos barnet eller den unge tegner undersøgelsen et billede af, at der i flere tilfælde ikke er truffet en afgørelse om støtte, selv om det er Ankestyrelsens vurdering, at der enten tidligere eller i forbindelse med den aktuelle underretning om mistanke om kriminalitet, burde have været truffet en afgørelse om støtte til barnet eller den unge.

Eksempel på manglende afdækning og manglende støtteforanstaltninger

En nu 16-årig dreng bliver kendt i kommunen i 2010, da det konstateres, at han har behov for vidtgående specialundervisning på grund af ordblindhed og betydelige adfærdsvanskeligheder.

I de følgende år modtager kommunen en række meget bekymrende underretninger fra private, der beretter om dårlige forhold i hjemmet, hvor drengen ikke har sit eget værelse eller seng og om at forældrene drikker meget.

Skolen underretter også om manglende fremmøde og betydelige adfærdsmæssige vanskeligheder herunder trusler med kniv.

Der modtages flere underretninger fra politiet om bl.a. besiddelse af og trusler med kniv, butikstyveri, kast med "ildkugler" mod biler og vold, og drengen sigtes for vold af særlig farlig karakter.

Kommunen har enkelte gange indhentet udtalelser fra drengens privatskole, og der er afholdt enkelte møder med forældrene, der begge arbejder og ofte ikke er hjemme.

Ankestyrelsen vurderer, at afdækningen i sagen er meget mangelfuld. På trods af gentagne meget bekymrende underretninger om forholdene i hjemmet, tages der på

intet tidspunkt initiativ til en børnefaglig undersøgelse og iværksættelse af støtteforanstaltninger.

Det er Ankestyrelsens vurdering, at i størstedelen af sagerne, hvor der er truffet afgørelse om en foranstaltning, er de valgte støtteforanstaltninger ikke relevante eller tilstrækkelige i forhold til barnets eller den unges problemer.

Et eksempel herpå er, at en given støtteforanstaltning, eksempelvis kontaktperson, ikke medvirker til en positiv udvikling hos barnet eller den unge, uden at det fører til, at der forsøges med alternative støtteforanstaltninger eller på anden måde udarbejdes en plan for, hvordan der fremtidigt kan støttes op omkring barnets eller den unges udvikling og trivsel.

Der ses også eksempler på, at den valgte støtteforanstaltning ikke vurderes at være tilstrækkelig i forhold til omfanget og arten af de problemer, som barnet eller den unge har.

Eksempel på manglende afdækning, manglende helhedsorienteret sagsbehandling og utilstrækkelig indsats

En skole underretter i 2010 om bekymring for en 11-årig dreng. Drengen passer sin skole, men er involveret i småkriminalitet i fritiden, og mangler voksenkontakt. Kommunen vurderer, at der er behov for en familiekonsulent i hjemmet, men der sker ikke videre.

I 2011 underretter skolen yderligere 5 gange. Drengens trivsel er blevet dårlige, forældrene har ingen empati for drengens problematikker og drengen har oplyst, at faderen kan finde på at slå ham. Kommunen overvejer herefter at iværksætte en kontaktperson til drengen, men der sker ikke videre.

Primo 2012 bliver en ny sagsbehandler opmærksom på, at der er underretninger om alvorlig bekymring for drengen tilbage til 2007. Kommunen indhenter herefter samtykke til en børnefaglig undersøgelse og sætter akut ind med en kontaktperson til drengen, da hans behov for støtte ikke kan afvente undersøgelsen.

I det følgende år indhentes der løbende status fra kontaktperson og skole, og der modtages flere underretninger fra politiet om kriminalitet.

Ultimo 2012 anbringes drengen akut uden for hjemmet efter en voldelig konflikt med faderen. Kommunen vurderer, at drengen ikke skal hjem igen, før der er iværksat støtte i hjemmet. Alligevel får forældrene lov til at hjemtage ham allerede efter 8 dage.

3 måneder senere erkender forældrene, at drengen skal væk hjemmefra for at få den rette støtte. Kommunen bevilger derfor efterskoleophold med socialpædagogisk støtte, hvorefter drengen begynder at komme i positiv udvikling.

Først i maj 2014 færdiggøres den børnefaglige undersøgelse, der peger på fortsat efterskole/kostskole.

I juni 2014 bortvises drengen fra efterskolen på grund af gentagne tilfælde af tyveri. Kommunen har løbende modtaget underretninger fra efterskolen herom samt at konsekvensen vil blive bortvisning, hvis det ikke stopper. Da drengen er hjemme igen afholder kommunen børnesamtale med drengen, der ønsker at starte i en lokal folkeskole. Kommunen etablerer derefter kontakt til de lokale skoler.

Ankestyrelsen vurderer, at der er tale om en særdeles mangelfuld sagsbehandling og opfølgning. Der foreligger alvorlige underretninger helt tilbage til 2007, som der ikke er reageret på, og selv da kommunen i 2010 finder grundlag for en indsats i familien, foretages der intet. De iværksatte støtteforanstaltninger vurderes ikke tilstrækkelige eller helhedsorienterede. Kommunen burde på et tidligere tidspunkt have iværksat hjælp til drengens mistrivsel og kriminalitet samt have afdækket behovet for etablering af støtte i hjemmet samt støtte under anbringelsen.

Eksempel på rettidig og relevant indsats

En 17-årig dreng sigtes for deltagelse i et slagsmål. Drengen er ikke tidligere kendt af kommunen eller hos politiet.

Kommunen vurderer indenfor 24 timer, at der ikke er behov for akutte støtteforanstaltninger og indkalder drengen og familien til samtale med henblik på udarbejdelse af en kriminalitetshandleplan.

Det aftales på mødet, at UU-vejledningen skal inddrages med henblik på fastholdelse i uddannelse og at drengen skal begynde i et fitnesscenter for at holde sig beskæftiget i fritiden. Kommunen forestår den første kontakt til uddannelsesstedet og UU-vejleder, og følger op i forhold til fritidsinteressen. Det aftales desuden, at drengen løbende skal komme til opfølgende samtaler i børn- og ungerådgivningen.

Ankestyrelsen vurderer, at kommunen har reageret hurtigt og relevant. Der er ikke behov for en børnefaglig undersøgelse og kommunen har gjort et fint arbejde i forhold til at inddrage relevante samarbejdsparter, herunder forældrene, ligesom der løbende er fulgt op i sagen

5 Netværk

I forbindelse med Ankestyrelsens gennemgang af sager har Ankestyrelsen set på, hvilke personer fra netværket kommunen har haft kontakt med i forbindelse med behandlingen af sagerne. Netværkspersoner forstås her som personer, der kan have såvel positiv som negativ indflydelse på barnets eller den unges udvikling og trivsel.

Baggrunden for Ankestyrelsens fokus på inddragelse af netværket i sagerne er, at praksis viser³, at en målrettet inddragelse af barnets eller den unges netværk har stor betydning for effekten af en støtteforanstaltning. Netværkspersonerne er dem, der kender barnet eller den unge bedst. Det er derfor også ofte dem, der vil kunne pege på løsninger, som er målrettet barnets eller den unges hverdag, eller løsninger som andre kan have svært ved at finde. Samtidig er netværket oftest de personer, som barnet eller den unge føler sig mest tryk ved og dermed de personer, som har størst mulighed for at få barnet eller den unge til at samarbejde om en given støtteforanstaltning og indgå i den nødvendige forandringsproces.

Det er derfor vigtigt tidligt i forløbet at få identificeret de personer omkring barnet eller den unge, der kan bidrage med positiv støtte i forhold til barnets eller den unges problemer. Samtidig er det også vigtigt, at få identificeret de personer i barnets eller den unges netværk, der påvirker barnet eller den unge i en negativ retning, så der kan tages højde herfor i planlægningen af den fremadrettede støtte til barnet eller den unge.

I det følgende har vi opdelt netværket i:

- Det private
- Det professionelle

5.1 Afdækning af netværket

Kommunen skal afdække hvilke ressourcer, der er i netværket omkring barnet eller den unge med henblik på at inddrage den del af netværket, der vil kunne spille en positiv rolle for barnet eller den unge.

Afdækningen skal være helhedsorienteret og omfatte barnets eller den unges relationer til familie og øvrigt netværk. Det er her vigtigt at være opmærksom på begge forældre, uanset om det alene er den ene forælder, der har forældremyndigheden. Begge forældre vil potentielt kunne spille en positiv rolle for barnet eller den unge, og det er vigtigt at trække på alle relevante ressourcer.

³ Ankestyrelsens undersøgelse af hvordan familie og netværk bliver inddraget i børnesager, december 2013

Afdækningen er nødvendig i forhold til at forstå barnets eller den unges behov for støtte og i forhold til at vurdere, hvordan eventuelle ressourcer i familien eller det øvrige netværk kan inddrages i indsatsen for barnet eller den unge med henblik på at få iværksat den rigtige foranstaltning.

5.1.1 Det private netværk

Kommunen bør forbindelse med sagsbehandlingen notere, om barnet eller den unges netværk er undersøgt, om der i netværket er fundet personer, der kan bidrage med oplysninger til sagen, og om der er ressourcer, der kan inddrages i det videre arbejde med barnet eller den unge.

Forældrene er en vigtig del af det private netværk. I flere sager er der tale om forældre med visse ressourcer, men på grund af barnets eller den unges særlige vanskeligheder rækker deres ressourcer ikke.

Omvendt er der i flere tilfælde tale om et barn eller en ung, der selv har en del ressourcer, eksempelvis i form af kognitive evner eller sociale kompetencer, men hvor omfanget af forældrenes problemer påvirker barnet negativt.

Undersøgelsen viser, at netværket kun i meget begrænset omfang er afdækket og inddraget i sagerne.

Eksempel på manglende afdækning af netværket

En nu 18-årig dreng er vokset op sammen med sin mor og storebror. Der har gennem længere tid været vanskeligheder med storebroderen i et omfang, der har påvirket hele familiens trivsel. Drengen har ADHD og er medicineret med god effekt, han er umoden, har lav selvtillid og faglige vanskeligheder. Det beskrives dog, at han har gode sociale kompetencer, og at han gør en stor indsats i forhold til skolearbejdet. Drengen får i 2009 en kontaktperson, hvilket han er glad for.

Moderen, der har fuldtidsarbejde, er engageret og opmærksom på udfordringerne i familien og egne begrænsninger. Hun vil gerne modtage støtte fra kommunen. Endvidere fremgår det, at der er kontakt til en moster, onkel, kusiner, fætre, mormor og en voksen søster med egne børn. Omfanget af familienetværkets ressourcer er ikke afdækket.

Ankestyrelsen vurderer, at der mangler oplysninger om familien og netværkets ressourcer. En nærmere afdækning heraf havde været relevant i forhold til moderens ønske om støtte til drengenes opvækst, herunder hendes ønske om en mandlig rollemodel til dem.

Eksempel på mangelfuld afdækning af netværket

En nu 18-årig pige bliver kendt i kommunen efter en underretning fra skolen i foråret 2009. På baggrund af underretningen udarbejdes der er børnefaglig undersøgelse. Pigen

bor i en sammenbragt familie, hvor der er store konflikter mellem mor, datter og stedfar. Det vurderes i sagen, at der ikke er noget relevant netværk omkring pigen, der kan bidrage med noget positivt i forhold til hendes udvikling og trivsel. Der foranstaltes kontaktperson.

Pigen har endvidere selv skabt kontakt til en voksen kvinde, som hun søger, når konflikterne i hjemmet bliver for store. Der udtrykkes fra moderens og kontaktpersonens side stor tvivl om, hvorvidt denne kontakt er positiv for pigen.

Kommunen har været opmærksom på netværket i sagsbehandlingen – det er vurderet, at der ikke er noget brugbart netværk i pigens familie. Kommunen burde have undersøgt pigens forhold til den voksne veninde nærmere, herunder hvorvidt denne relation på nogen måde kunne have bidraget til pigens udvikling og trivsel.

5.1.2 Det professionelle netværk

Det professionelle netværk kan bestå af eksempelvis skole, lærere, SSP, PPR, UU-vejleder, kontaktperson, tale-hørekonsulent, psykolog, handicaprådgiver, gadeplansmedarbejder, misbrugs konsulent eller en jobkonsulent. Det er vigtigt, at være opmærksom på, at relevante fagpersoner med kendskab til barnet eller den unge inddrages i sagsbehandlingen for at få tilrettelagt en helhedsorienteret indsats målrettet barnets eller den unges konkrete behov og situation.

5.2 Brug af netværket

5.2.1 Det private netværk

Undersøgelsen viser, at kommunen efter en underretning fra politiet kun i omkring halvdelen af sagerne har taget initiativ til at indkalde forældrene til en opfølgende samtale.

Årsagerne til, at kommunen ikke indkalder forældrene til en samtale i forbindelse med alle underretninger fra politiet, fremgår ikke af sagerne. I nogle tilfælde ses kommunens manglende reaktion på politiets underretning dog at være en del af en generel langsommelighed i behandlingen af den pågældende sag.

Der er i undersøgelsen ikke set eksempler på, at det private netværk i form af andre familiemedlemmer, naboer, arbejdsgivere med videre tidligere har været inddraget i sagsbehandlingen, og kun i ét tilfælde har netværket i form af en søster været inddraget efter en underretning om mistanke om kriminalitet.

Eksempel på inddragelse af forældre

En 17-årig pige bliver kendt i kommunen efter henvendelse fra forældrene. Pigen har udviklet en spiseforstyrrelse og forældrene er bekymrede for hendes udvikling. Kommunen bevilger et rådgivningsforløb og anbefaler henvisning til ungdomspsykiatrien. Forældrene sørger herefter for at pigen bliver tilknyttet en klinik for spiseforstyrrelser.

6 måneder efter er situationen i hjemmet spidset til og forældrene henvender sig igen til kommunen. Det besluttet i fællesskab at udarbejde en børnefaglig undersøgelse, og kommunen bevilger samtidig akut en psykoterapeutisk kontaktperson til pigen, som hun viser sig at have stor støtte i.

På et senere tidspunkt sigtes pigen for at have misbrugt et dankort. Forældrene tager hurtigt kontakt til den forurettede og indgår i samarbejde med pigen en privat aftale om erstatning, og politiet indstiller sagen.

Forældrene har gennemgående haft et tæt samarbejde med alle professionelle samarbejdsparter omkring pigen. Det være sig kommune, kontaktperson, psykiatri, skole og UU-vejleder.

Ankestyrelsen vurderer, at kommunen har samarbejdet med forældrene på en hensigtsmæssig og relevant måde i forhold til en løsning af pigens og familiens udfordringer.

5.2.2 Det professionelle netværk

Undersøgelsen viser, at det ofte er vanskeligt for de kriminelle børn og unge at etablere og fastholde kontakten til et positivt fællesskab. Disse børn og unge har ofte en afvigende og udadreagerende adfærd, der vanskeliggør deres optagelse i sådanne fællesskaber.

Det er således en væsentlig opgave at støtte op om og styrke eventuelle positive relationer, som barnet eller den unge måtte have til eksempelvis en fritidsklub, en sportsklub eller andre fællesskaber, der kan bidrage med noget positivt i forhold til barnets eller den unges udvikling og trivsel. Formålet er at undgå, at barnet eller den unge bliver isoleret socialt og søger kontakt til det kriminelle miljø for at blive en del af et fællesskab der.

Eksempel på professionelt netværk

En nu 18-årig dreng bliver som 2-årig anbragt uden for hjemmet i en plejefamilie. Forholdene i plejefamilien ændrer sig på grund af plejeforældrenes skilsmisse, og da drengen samtidig har et betydeligt behandlingsbehov, flyttes han til et andet opholdssted. Plejemor godkendes samtidig som aflastningsfamilie. Hun får supervision og drengen profiterer af denne kontakt, der samtidig er med til at sikrer en kontinuitet.

Der tilrettelægges et udslusningsforløb på baggrund af den psykologisk undersøgelse, der peger på massive vanskeligheder hos drengen med behov for langvarig støtte.

I forbindelse med udredningen konstateres det, at det vil være svært for drengen at undvære kontakten til hans tidligere plejemor, der udgør en del af det professionelle netværk omkring drengen.

6 Øvrige tendenser

Der har ved gennemgangen af sagerne været særlig fokus på tidlig indsats og inddragelse af netværk. Herudover har sagsgennemgangen også vist andre tendenser, som Ankestyrelsen vurderer, at det kan være relevant for kommunerne at have fokus på i deres indsats overfor et kriminalitetstruet barn eller en ung.

6.1 Mangelfuld systematisk opfølgning i sagerne

Undersøgelsen viser, at der i mange af sagerne mangler en systematisk opfølgning.

Når der iværksættes en støtteforanstaltning eller indsats over for et barn eller en ung kan det være vanskeligt at forudse, om foranstaltningen vil få den tilsigtede effekt.

En regelmæssig opfølgning eller evaluering af indsatsen er derfor nødvendig for at undgå den situation, hvor indsatsen, selv om den ikke har den tilsigtede effekt, alligevel fortsætter uændret. Opfølgning i sagen kan bidrage til en mere præcis afdækning af arten og omfanget af barnets eller den unges behov for støtte, herunder om der er behov for en anden indsats eller en justering af en allerede iværksat foranstaltning.

Forholdene omkring et barn eller en ung kan hurtig ændre sig, og en regelmæssig opfølgning vurderes også at have betydning for barnets eller den unges udbytte af de iværksatte foranstaltninger. En opfølgning i form af en planlagt opfølgningsdato, hvor der indkaldes til samtale, aflægges et besøg eller indhentes udtalelser fra skolen vil i mange tilfælde have stor værdi.

6.2 Passivitet i sagsbehandlingen

I de tilfælde, hvor barnet eller den unge og familien ikke vil samarbejde omkring de nødvendige undersøgelser i forhold til at afdække, om der er behov for støtte, bør kommunen forsøge at afdække forholdene omkring barnet eller den unge og familien ud fra de oplysninger, som det er muligt for kommunen at indhente uden forældremyndighedsindehaverens samtykke.

Gennemgangen af sagerne i undersøgelsen viser imidlertid, at når forældremyndighedsindehaverne ikke vil samarbejde omkring eksempelvis en undersøgelse, så foretager kommunen sig i mange tilfælde ikke yderligere, og sagen lukkes. Et andet eksempel på passivitet ses, når kommunen på trods af bekymrende oplysninger om barnet eller den unge, afventer politiets efterforskning i stedet for at arbejde videre på sagen.

Eksempel på at kommunens afventer politiets sagsbehandling

En 16-årig dreng har gennem længere tid været kendt i kommunen, da der er modtaget en lang række meget bekymrende underretninger om drengen. Der er trods dette

kendskab ikke tidligere udarbejdet en børnefaglig undersøgelse eller iværksat støtteforanstaltninger.

Kommunen modtager i september 2013 underretning fra politiet om at drengen sammen med to 2 kammerater har fastholdt en 14-årig dreng og trukket bukser og underbukser af ham. Billeder af episoden er efterfølgende blevet vist frem.

Drengens forældre giver i november 2013 samtykke til udarbejdelse af en børnefaglig undersøgelse. I april 2014 noteres det i sagen, at den børnefaglige undersøgelse fortsat er under udarbejdelse, idet kommunen afventer tilbagemelding fra anklagemyndigheden.

Ankestyrelsen vurderer, at kommunen burde have arbejdet videre med sagen sideløbende med sagens behandling hos anklagemyndigheden. Det forhold, at anklagemyndigheden arbejder på at afdække den kriminelle handling, udelukker ikke, at kommunen fortsætter sit arbejde med at afdække drengens forhold i en børnefaglig undersøgelse og foretager en vurdering af drengens behov for støtte.

Eksempel på at kommunen afventer politiets sagsbehandling

En på daværende tidspunkt 15-årig dreng bliver første gang sigtet for vold i september 2011, hvorefter kommunen udfærdiger en børnefaglig undersøgelse. Kommunen skriver i undersøgelsen, at såfremt drengen idømmes dom med vilkår, vil kommunen yde støtte efter servicelovens § 52. Drengen ender med ikke at blive dømt, og kommunen foretager sig derfor ikke mere i sagen.

I februar 2012 sigtes drengen for indbrud. Kommunen udfærdiger igen en børnefaglig undersøgelse, hvori det vurderes, at såfremt der ikke falder dom i sagen, er der ikke behov for støtte i hjemmet. Sagen om indbrud frafaldes, idet politiet ikke forventer, at han vil blive fundet skyldig i den rejste sigtelse og kommunen foretager sig derfor ikke yderligere i sagen.

I november 2013 sigtes drengen for vold. Kommunen udfærdiger for 3. gang en børnefaglig undersøgelse, hvori det vurderes, at såfremt drengen kendes skyldig i anklagen om vold, så vil kommunen tilbyde ham en kontaktperson. Drengen idømmes 40 dages betinget fængsel med tilsyn af kriminalforsorgen i prøvetiden. Kommunen lukker herefter sagen, da drengen er under tilsyn af Kriminalforsorgen, og da hverken drengen eller hans far mener, at der er behov for støtte til drengen eller i hjemmet.

Ankestyrelsen vurderer, at kommunen burde have iværksat foranstaltninger på et tidligere tidspunkt i sagens forløb i stedet for at afvente sagens udfald hos politi og anklagemyndighed.

6.3 Manglende samarbejde mellem kommunen og andre aktører

Det fremgår af undersøgelsen, at kommunen kun sjældent bruger de eksisterende muligheder for at samarbejde med andre aktører med fagspecifik viden om børn og unge, der har problemer med kriminalitet.

Sagerne om kriminelle børn og unge er ofte præget af høj grad af kompleksitet og forskellige problemstillinger, herunder problemer i forhold til misbrug, adfærd, skole og andre sociale vanskeligheder i hjemmet.

Når kommunen behandler en underretning omkring et barn eller ung, der har begået kriminalitet, er der således ofte flere aktører, der skal samarbejde omkring sagen. Kommunen kan i den forbindelse inddrage forskellige professionelle aktører for at få belyst sagen tilstrækkeligt samt for at få koordineret en samlet indsats overfor barnet eller den unge. Her tænkes især på samarbejdet med SSP og muligheden for specialiseret rådgivning gennem VISO.

6.4 Manglende fokus på kriminaliteten i sagsbehandlingen

Undersøgelsen tegner et billede af, at kommunen ofte mangler fokus på barnet eller den unges kriminalitet i deres sagsbehandling af de ofte tunge sociale problemstillinger.

Det fremgår af undersøgelsen, at kommunen i forhold til sociale problemstillinger oftere prøver flere forskellige tiltag for at støtte et barn eller en ung og deres familie, og at der oftere bliver udarbejdet en børnefaglig undersøgelse på baggrund af opstået bekymring for et barn eller en ung i forbindelse med en social problemstilling, end det er tilfældet i forbindelse med underretninger om kriminalitet.

Endvidere er der i undersøgelsen flere eksempler på, at der som en del af en generel passivitet i sagsbehandlingen slet ikke reageres på politiets underretning om kriminalitet hos et barn eller en ung.

Eksempel på manglende reaktion på kriminalitet

En 15-årig pige har været anbragt i samme plejefamilie siden hun var 2 år. Pigen er psykologisk undersøgt i 2009, hvor det vurderes, at hun har problemer med hukommelsen, indlæring samt koncentration. Pigen er gennem længere tid beskrevet med en positiv udvikling.

I oktober 2013 oplyser plejemoderen kommunen om, at hun er blevet bekendt med at pigen har deltaget i vold mod en anden ung person. Plejemoderen skriver senere til

kommunen i oktober 2013, at pigen har været til afhøring hos politiet, idet pigen er blevet sigtet for vold af særlig grov karakter i forening med flere personer.

I november 2013 er en sagsbehandler fra kommunen på besøg hos pigen i plejefamilien. Der tales primært om anbringelsen, og sigtelsen berøres kun meget kort. Plejemoderen fortæller, at pigen har været til to afhøringer, at plejemoderen af politiet er blevet bedt om at lave en personbeskrivelse af pigen og at de nu afventer, om sigtelsen frafalder eller ej.

Kommunen har ikke noteret politiets sigtelse mod pigen i deres akter og har heller ikke foretaget sig noget i anledning af sigtelsen for vold. Det er alene plejemoderens mails til kommunen omkring sigtelsen, der fremgår af sagen, samt et journalnotat omkring hjemmebesøg, hvor sigtelsen berøres meget kort.

Ankestyrelsen vurderer, at kommunen burde have haft en samtale med pigen og plejemoderen omkring sigtelsen samt have gjort sig overvejelser om, hvorvidt der var behov for udarbejdelse af kriminalitetshandleplan og yderligere støtte til pigen som følge af kriminaliteten.

6.5 Manglende brug af de forskellige handlemuligheder

Undersøgelsen viser, at kommunen i de fleste sager på baggrund af tidligere bekymringer har truffet afgørelse om iværksættelse af en støtteforanstaltning i form af eksempelvis familiebehandling eller behandling af barnet eller den unges problemer, aflastning, kontaktperson eller anbringelse uden for hjemmet. Herudover er der også truffet afgørelse om døgnophold for hele familien, praktiktilbud, særligt skoletilbud eller henvisning til børnepsykiatrisk undersøgelse eller anden undersøgelse.

I forhold til tidligere støtteforanstaltninger ses det således, at kommunen har gjort brug af en bred vifte af støtteforanstaltninger. I forbindelse med underretninger om mistanke om kriminalitet er der kun truffet afgørelse i 2 ud af de 19 gennemgåede sager fra Region Sjælland. I et tilfælde blev der truffet afgørelse om kontaktperson og i et tilfælde om anbringelse uden for hjemmet.

7 Plan for en sammenhængende indsats over for ungdomskriminalitet

Kommunerne har siden 1. juli 2010 haft en forpligtigelse til at udarbejde en plan for en sammenhængende indsats over for ungdomskriminalitet, jf. servicelovens § 19, stk. 1-3.

Formålet med planen er at sikre en målrettet og sammenhængende indsats. Planen skal indgå i kommunens samlede børnepolitik og skal vedtages af kommunalbestyrelsen og herefter offentliggøres.

Sagerne om kriminalitet hos børn og unge er ofte komplekse og vil i mange tilfælde kræve en helhedsorienteret, sammenhængende og koordineret indsats fra flere instanser i forhold til barnet eller den unge. Det kræver, at alle aktører kender rammer og vilkår for indsatsen, og at der etableres samarbejdsfora, der kan give et overblik over udfordringer og indsatser.

Der er ingen direkte krav til planens form og indhold, men i Inspirationshæftet⁴ er der med udgangspunkt i Ungdomskommissionens anbefalinger anført forslag til, hvordan arbejdet med udarbejdelsen af en plan kan tilrettelægges, og hvilke udviklingsmuligheder forløbet kan medføre for det fremtidige arbejde i kommunen i forhold til blandt andet tidlig indsats, helhedsorientering, tværsektoriel indsats og sammenhængende indsats.

Kommunerne har mulighed for at modtage rådgivning fra VISO i forbindelse med udarbejdelse af disse planer.

Ankestyrelsen har i forbindelse med denne undersøgelse anmodet om at få tilsendt planer for en sammenhængende indsats over for ungdomskriminalitet fra de kommuner i Region Sjælland, hvorfra Ankestyrelsen har gennemgået sager.

Kommunens planer for en sammenhængende indsats over for ungdomskriminalitet har meget forskellig karakter. I nogle tilfælde er der beskrevet en overordnet strategi for den fremtidige indsats efterfulgt af emneopdelte indsatsområder med baggrundsbeskrivelse, klare målbeskrivelser og afdækning af handlemuligheder. I andre tilfælde er planen for den sammenhængende indsats over for ungdomskriminalitet tilsyneladende indbygget i den overordnede samlede børnepolitik. Endelig er der tilfælde, hvor kommunerne kun ses at have udarbejdet planer for samarbejdet med SSP.

Af de fremsendte planer fremgår det, at flere kommuner til brug for udarbejdelsen af planerne har benyttet sig af tilbuddet om rådgivning fra VISO.

⁴ Socialstyrelsens inspirationshæfte, Plan for en sammenhængende indsats over for ungdomskriminalitet, 2013



**KRIMINALITETSTRUEDE BØRN OG UNGE I REGION SJÆLLAND
- TENDENSER OG UDVIKLING I KOMMUNERNES INDSATS**

8 Ny lovgivning

8.1 Netværkssamråd

Som en del af satspuljeaftalen for 2014-2017, blev det besluttet at iværksætte en "Ny indsats mod asocial adfærd – Ansvar og Konsekvens". Som en del af denne aftale er der indført et krav om afholdelse af netværkssamråd.

Kravet indebærer, at kommunen senest 7 dage efter modtagelsen af dokumentation fra politiet om, at et barn eller en ung under 18 år er mistænkt for at have begået alvorlig kriminalitet, indkalder den unge, forældremyndighedsindehaveren og eventuelt relevante personer fra netværket og relevante fagpersoner til et møde, et netværkssamråd.

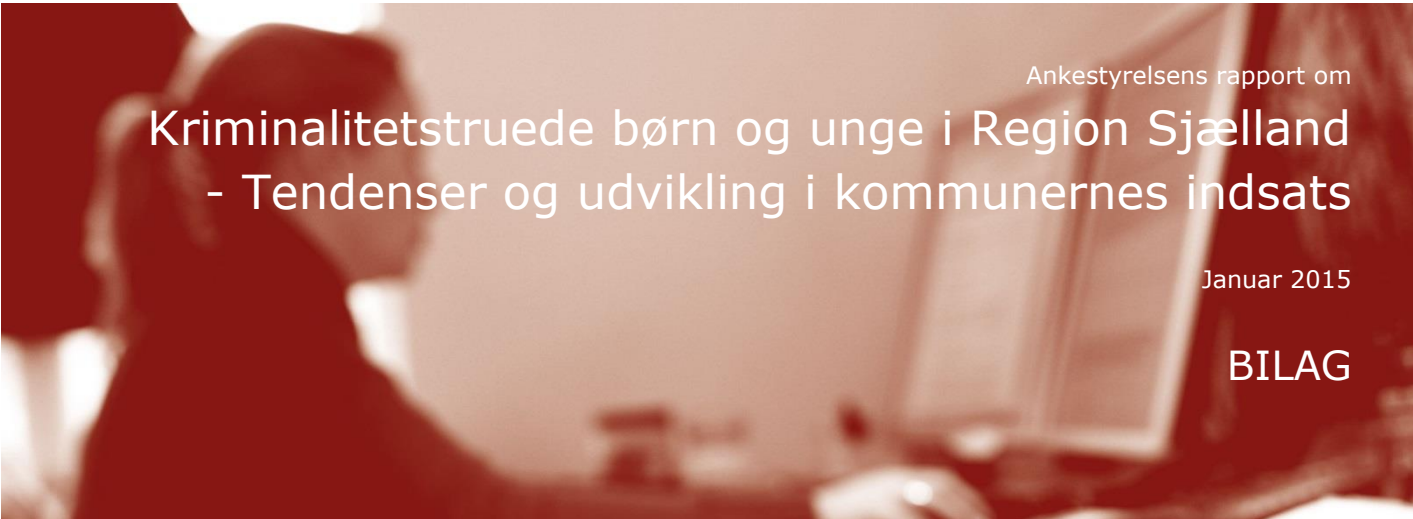
Formålet med netværkssamråd er, at man hurtigt kan få lagt en plan for, hvordan barnet eller den unge kan hjælpes på rette kurs med inddragelse af alle relevante aktører og personer omkring barnet eller den unge.

Hvis det konkret vurderes, at politiet kan bidrage med relevant viden i forhold til at påvirke barnet eller den unge i en positiv retning kan en repræsentant fra politiet også deltage på mødet.

Det forudsættes, at kommunen vurderer, hvorvidt der eventuelt er andre i den unges netværk, der kan være relevante at invitere til netværkssamrådet, herunder en slægting eller en nær ven af familien, som forventes at kunne påvirke den unge positivt.

Familien og netværket er ikke forpligtede til at møde op til netværkssamrådet. Deltagelse af personer fra netværket forudsætter desuden, at forældremyndighedsindehaveren og den unge, der er fyldt 15 år samtykker hertil.

Reglen om netværkssamråd trådte i kraft den 1. oktober 2014, og er ikke indgået i denne undersøgelse.



Ankestyrelsens rapport om

Kriminalitetstruede børn og unge i Region Sjælland - Tendenser og udvikling i kommunernes indsats

Januar 2015

BILAG

Titel Kriminalitetstruede børn og unge i Region
Sjælland_Bilag

Udgiver Ankestyrelsen, januar 2015

ISBN nr

Layout Identitet & Design AS

Kontakt Ankestyrelsen

Teglholmsgade 3, 2450 København SV

Telefon 33 41 12 00

Hjemmeside www.ast.dk

E-mail @ast.dk

Bilag 1 Undersøgelsens resultater

1.1 Fælles karakteristika

Undersøgelsen viser, at der er visse fælles karakteristika ved de gennemgåede sager om børn og unge, som har begået eller mistænkes for at have begået kriminalitet. Der er således i størstedelen af sagerne tale om en dreng (15 ud af 19 sager) på 15-17 år (16 ud af 19 sager).

1.2 Tidligere kendskab

Undersøgelsen viser, at kommunen i mange tilfælde har et tidligere kendskab til barnet eller den unge som skyldes kriminalitet. Dette er tilfældet i 11 ud af 19 sager, og der har i disse sager ofte været kendskab til den kriminelle adfærd gennem flere år. Den kriminallitet, som der tidligere har været underrettet om, spænder fra mindre alvorlige forhold som for eksempel butikstyveri for et mindre beløb, hærværk eller indbrud til røveri, trusler og vold. Eksempelvis er der i 5 ud af 19 sager tidligere underrettet om tyveri og i 6 ud af 19 sager er der underrettet om vold.

Herudover kan et tidligere kendskab til barnet eller den unge eksempelvis skyldes viden om andre sociale problemer som misbrug hos den unge (4 ud af 19 sager), omsorgssvigt i hjemmet (7 ud af 19 sager) og skoleproblemer (11 ud af 19 sager). Det fremgår af undersøgelsen, at kommunen i 16 ud af 19 sager tidligere har modtaget underretning om barnet eller den unge. Underretningerne kommer i 12 ud af 19 sager fra skole eller fritidsordning.

I 12 ud af 19 sager er der tillige et tidligere kendskab til barnets eller den unges familie. Kendskabet til familien består i, at kommunen har oplysninger om blandt andet misbrugsproblemer i familien, boligproblemer, økonomiske problemer, psykisk sygdom eller kriminalitet hos forældrene. Sagerne fordeling på de angivne problemområder er nogenlunde ens, eksempelvis er der i 4 ud af 19 sager tale om kendskab til misbrugsproblemer, i 3 ud af 19 sager er der kendskab til kriminalitet og i 3 af sagerne til psykisk sygdom. I 8 ud af 19 sager skyldes kendskabet til barnets/den unges familie andre problemstillinger end de ovennævnte, eksempelvis store samspilsproblemer og konflikter i familien, omsorgssvigt og problemer i forhold til søskende eller andre børn i familien.

Der kan i en sag være kendskab til familien på grund af flere af de nævnte problemer.

1.3 Typen af kriminalitet hos barnet eller den unge

I forhold til de underretninger, der indgår i denne undersøgelse, fremgår det, at der i 11 ud af 19 sager er underrettet om vold, ulovlig tvang eller fare for andres liv og legeme, i 1 sag er der underrettet om røveri, i 4 sager om tyveri, indbrud eller hæleri, i 1 sag om ildspåsættelse, i 1 sag om bedrageri og i 1 sag er der underrettet om overtrædelse af våbenloven.

1.4 Særlige ressource- eller risikofaktorer

Udover særligt fokus på tidlig indsats og inddragelse af netværk har Ankestyrelsen undersøgt, om der er særlige ressource- eller risikofaktorer hos barnet eller den unge, der efter Ankestyrelsens vurdering er relevante at inddrage i forbindelse med vurderingen af hvilken indsats, der kunne have en støttende og kriminalpræventiv effekt.

Der kan være flere ressource- og risikofaktorer tilknyttet barnet eller den unge.

Ressourcefaktorerne kan eksempelvis være, at familien har gode boligforhold (9 ud af 19 sager), barnets eller den unges kognitive evner (7 ud af 19 sager), at der er ressourcestærke forældre, der kan være positive rollemodeller for barnet eller den unge (7 ud af 19 sager) eller ressourcestærke familiemedlemmer eller andre i barnets eller den unges netværk (7 ud af 19 sager). I 4 ud af 19 sager vurderer Ankestyrelsen, at der ikke er nogen særlige ressourcefaktorer tilknyttet barnet eller den unge.

Risikofaktorer kan eksempelvis være, at barnet eller den unge har problematiske relationer til sin skole eller uddannelsesinstitution (14 ud af 19 sager), at barnet eller den unge har et misbrug (3 ud af 19 sager), at barnet eller den unge oplever konflikter forældrene imellem (4 ud af 19 sager), at forældrene har en uhensigtsmæssig opdragelsesstil (10 ud af 19 sager) eller at barnet eller den unge har kontakt til andre børn eller unge, der selv har problemer med adfærd og eller kriminalitet (12 ud af 19 sager).

1.5 Samarbejde med fagpersoner og forældre

Når kommunen modtager en underretning med bekymring for et barn eller en ung, er det ofte relevant, at inddrage personer med kendskab til barnet eller den unge eller personer med kendskab til sagens problemstillinger, herunder fagpersoner og forældre.

Det fremgår af undersøgelsen, at i forbindelse med tidligere underretninger har barnet eller den unges forældre været inddraget i 10 ud af 19 sager, og i 13 ud af 19 sager har skolen været inddraget. I forbindelse med den aktuelle underretning om kriminalitet er forældrene inddraget i 9 ud af 19 sager, men skolen ikke har været inddraget.

Herudover ses det i sager med tidligere kendskab, at der tidligere har været inddraget andre fagpersoner, eksempelvis fra SSP og PPR. I forbindelse med den aktuelle underretning om kriminalitet har SSP alene været inddraget i 4 ud af 19 sager, og i 7 ud af 19 sager har der slet ikke været inddraget fagpersoner.

Undersøgelsen viser også, at hverken i forbindelse med tidligere underretninger eller aktuelle underretning har kommunerne inddraget specialiseret rådgivning fra VISO.

1.6 Kommunens reaktion

Undersøgelsen viser, at kommunen i forbindelse med tidligere underretninger i 14 ud af 19 sager har afholdt en samtale med forældrene, og i 12 ud af 19 sager har der været talt med barnet eller den unge. Kommunen har i 12 ud af 19 sager taget initiativ til at iværksætte en børnefaglig undersøgelse, i 2 ud af 19 sager er der udarbejdet supplerende børnefaglig undersøgelse og i 9 sager er der udarbejdet en handleplan efter § 140. I 2 ud af de 19 sager har der ikke tidligere været taget nogen initiativer.

I forbindelse med den aktuelle underretning om kriminalitet har kommunen i 7 ud af 19 sager taget initiativ til at afholde en samtale med barnet eller den unge og i 9 ud af 19 sager er der afholdt en samtale med forældrene. I 5 sager har kommunen i forbindelse med eller efter underretningen om mistanke om kriminalitet taget initiativ til at iværksætte en børnefaglig undersøgelse, mens der ikke i nogen sager er taget initiativ til udarbejdelse af en supplerende børnefaglig undersøgelse. I 3 sager er der lavet en handleplan efter § 140. I 6 ud af de 19 sager har kommunen ikke foretaget sig noget.

1.7 Afgørelser

Undersøgelsen viser, at der i 12 ud af 19 sager tidligere har været truffet afgørelse om foranstaltninger. I 4 sager er der truffet afgørelse om familiebehandling eller behandling af barnet eller den unges problemer, i 2 sager er der truffet afgørelse om aflastning, og i 8 sager er der tildelt en kontaktperson. I 5 sager er barnet eller den unge blevet frivilligt anbragt, og i en enkelt sag er der truffet afgørelse om anbringelse uden for hjemmet uden samtykke.

Herudover er der i enkelte sager truffet afgørelse om blandt andet praktisk pædagogisk eller anden støtte i hjemmet, praktiktilbud, særligt skoletilbud eller henvisning til børnepsykiatrisk undersøgelse eller anden undersøgelse.

Undersøgelsen viser, at der i forbindelse med den aktuelle underretning om kriminalitet er truffet afgørelse i 2 ud af 19 sager. I 1 sag er der truffet afgørelse om kontaktperson, og i 1 sag er der truffet afgørelse om anbringelse uden for hjemmet.

1.8 Foranstaltningerne

I de sager, hvor der er truffet afgørelse om en foranstaltning, er det Ankestyrelsens vurdering, at den eller de valgte foranstaltninger ofte ikke kan anses for at være relevante og tilstrækkelige. I forbindelse med tidligere iværksatte foranstaltninger vurderes dette at være tilfældet i 12 ud af 19 sager og i forhold til aktuelle foranstaltninger er det tilfældet 11 ud af 19 sager.

1.9 Særlige forhold i forbindelse med sagsbehandlingen

I forbindelse med gennemgangen af de 19 sager fra Region Sjælland har Ankestyrelsen foretaget en vurdering af sagsbehandlingen i de konkrete sager. I 14 ud af 19 sager er det vurderet, at sagsbehandlingen og/eller afgørelsen ikke er i overensstemmelse med regler og praksis.

De hyppigst forekomne mangler ved sagsbehandlingen er, at 24-timers reglen ikke er overholdt i 14 ud af 19 sager, og at der ikke er lavet en børnefaglig undersøgelse, selv om der efter Ankestyrelsens vurdering i 8 ud af 19 sager burde have været lavet en. I 9 ud af 19 sager er det vurderet, at sagsbehandlingen er præget af passivitet, herunder manglende reaktioner på alvorlige underretninger eller/gentagne underretninger og/eller manglende effektivering af afgørelser.

Undersøgelsen tegner også et billede af, at sagsbehandlingen ofte mangler et helhedsorienteret perspektiv med fokus på at inddrage alle relevante forhold. Derudover vurderer Ankestyrelsen i 12 ud af 19 sager, at sagen samlet set ikke er tilstrækkeligt belyst med henblik på at vurdere behovet for støtteforanstaltninger hos barnet eller den unge.

Bilag 2 Måleskema

Måleskema til undersøgelse om kriminelle unge

Måleskema til vurdering af kommunernes praksis i sager om kriminelle unge med fokus på om der er iværksat de rette foranstaltninger.

1. Grundoplysninger

Denne måling omhandler sag XX. Barnets/den unges fødselsdato er XX.

Indtast evt. udlændingenummer:

Barnets/den unges alder ved underretningstidspunktet:

- (1) 1
- (2) 2
- (3) 3
- (4) 4
- (5) 5
- (6) 6
- (7) 7
- (8) 8
- (9) 9
- (10) 10
- (11) 11
- (12) 12
- (13) 13

(14) 14

(15) 15

(16) 16

(17) 17

(18) 18

Sagsbehandlerinitialer

2. Oplysninger om barnet/den unge

2.1 Har kommunen et tidligere kendskab til barnet/den unge, som skyldes kriminalitet?

(2) Ja

(3) Nej

2.1 Bemærkninger:

2.1.1 Hvis ja, hvilket?

(Flere afkrydsningsmuligheder)

(2) Vold

(3) Trusler

(4) Fare for andres liv og legeme

(5) Røveri

KRIMINALITETSTRUUDE BØRN OG UNGE I REGION SJÆLLAND - TENDENSER OG UDVIKLING I KOMMUNERNES INDSATS

- (6) Voldtægt
- (7) Ildspåsættelse
- (8) Indbrud
- (9) Brugstyveri
- (10) Tyveri
- (11) Hæleri
- (12) Bedrageri
- (13) Dokumentfalsk
- (14) Hærværk
- (15) Husfredskrænkelse
- (16) Falsk anmeldelse
- (17) Våbenloven
- (18) Lov om euforiserende stoffer
- (19) Andet: _____

2.1.1: Bemærkninger

2.2 Har kommunen et tidligere kendskab til barnets/den unges familie?

- (1) Ja
- (2) Nej
- (3) Fremgår ikke

2.2 Bemærkninger:

2.2.1 Hvis ja, hvilket?

(Flere afkrydsningsmuligheder)

(2) Misbrugsproblemer

(3) Kriminalitet

(4) Boligproblemer

(5) Økonomiske problemer

(6) Psykisk sygdom

(7) Andet: _____

2.3 Har kommunen et tidligere kendskab til barnet/den unge, fordi barnet/den unge har/har haft andre sociale problemer?

(1) Ja

(2) Nej

2.3 Bemærkninger:

2.3.1 Hvis ja, hvilket?

(Flere afkrydsningsmuligheder)

(2) Omsorgssvigt

(3) Misbrugsproblemer

- (4) Kriminalitet
- (5) Boligproblemer
- (6) Økonomiske problemer
- (7) Psykisk sygdom
- (8) Skoleproblemer
- (9) Andet: _____

2.3.1 Bemærkninger

2.4 Har kommunen tidligere modtaget underretning om den unge?

- (1) Ja
- (2) Nej
- (3) Årstal for første underretning _____
- (4) Antal underretninger _____

2.4 Bemærkninger

2.4.1 Hvis ja, fra hvem?

(Flere afkrydsningsmuligheder)

- (2) Forældre eller nærtstående familiemedlem
- (3) Skole eller fritidsordning

- (4) Pædagogisk psykologisk rådgivning
- (5) Sundhedsvæsenet
- (6) Nærmiljøet
- (7) Politiet
- (8) Pleje-eller aflastningsfamilie
- (9) Mellekommunal underretning
- (10) Anonym underretning
- (11) Andre: _____

2.5 Hvilke særlige ressourcefaktorer er knyttet til barnet/den unge?

(Flere afkrydsningsmuligheder)

- (2) Familien har gode boligforhold
- (3) Barnet/den unge har gode kognitive evner
- (4) Barnet den unge har gode relationer til skolen uddannelsesinstitutionen
- (5) Barnet/den unge har en eller flere fritidsinteresser
- (6) Barnet/den unge har støttende indsigtsfulde forældre (positive rollemodeller)
- (7) Barnet/den unge har støttende indsigtsfulde familiemedlemmer eller andre i sit netværk
- (8) Barnet/den unge har kontakt til andre unge, der kan være positive rollemodeller
- (9) Ingen særlige ressourcefaktorer er knyttet til den unge
- (10) Andet: _____

2.5 Bemærkninger

2.6 Hvilke særlige risikofaktorer er knyttet til barnet/den unge?

(Flere afkrydsningsmuligheder)

- (2) Familien har udsatte boligvilkår
- (3) Barnet/den unge har ringe kognitive evner
- (4) Barnet/den unge har problematiske relationer til skolen/uddannelsesinstitutionen
- (5) Barnet/den unge har ingen fritidsinteresser
- (6) Barnet/den unge har været udsat for fysiske eller psykiske overgreb fra forældre samlever
- (7) Barnet/den unge oplever konflikter forældrene imellem
- (8) Barnet/den unge har et misbrug
- (9) Barnet/den unge har psykiske vanskeligheder
- (10) Barnet/den unge har kontakt til andre unge, der er antisociale
- (11) Forældrene har et misbrug
- (12) forældrene har en uhensigtsmæssig opdragelsesstil
- (13) Forældrene har begået kriminalitet
- (14) Ingen særlige risikofaktorer er knyttet til den unge
- (15) Andet: _____

2.6 Bemærkninger:

2.7 Er barnet/den unge under uddannelse eller i beskæftigelse på underretningstidspunktet?

(Flere afkrydsningsmuligheder)

- (2) Folkeskole
- (3) Efterskole
- (4) Gymnasial Uddannelse

- (5) Produktionskole
- (6) Teknisk skole
- (7) Fuldtidsbeskæftigelse
- (11) Deltidsbeskæftigelse
- (8) Ikke under uddannelse pga. fængsel eller lignende
- (9) Ikke under uddannelse eller i beskæftigelse
- (12) Ved ikke
- (10) Andet: _____

2.7 Bemærkninger:

2.8 Var den unge på tidspunktet for den aktuelle kriminalitet anbragt uden for hjemmet?

- (1) Ja
- (2) Nej

2.9 Har den unge inden for de seneste 6 måneder før den aktuelle kriminalitet været anbragt uden for hjemmet?

- (1) Ja
- (2) Nej

3. Indledende sagsbehandling - kommunens reaktion

3.1 Hvilken kriminalitet har politiet aktuelt underrettet kommunen om?

(Kun ét svar)

- (1) Vold
- (2) Trusler
- (3) Fare for andres liv og legeme
- (4) Røveri
- (5) Voldtægt
- (6) Ildspåsættelse
- (7) Indbrud
- (8) Brugstyveri
- (9) Tyveri
- (10) Hæleri
- (11) Bedrageri
- (12) Dokumentfalsk
- (13) Hærværk
- (14) Husfredskrænkelse
- (15) Falsk anmeldelse
- (16) Overtrædelse af våbenloven
- (17) Overtrædelse af lov om euforiserende stoffer
- (18) Andet: _____

3.1 Bemærkninger:

3.2 Hvornår har politiet underrettet kommunen?

(Dato angives med otte tal uden mellemrum eller adskillelsetegn, fx 01112010)

3.3 Hvornår har kommunen registreret underretningen?

(Dato angives med otte tal uden mellemrum eller adskillelsetegn, fx 01112010)

3.4 Har kommunen foretaget en vurdering?

(1) Ja

(2) Nej _____

3.5 Hvis ja, hvad er kommunens vurdering?

3.6 Har kommunen overholdt 24-timersreglen?

(1) Ja

(2) Nej

(3) Ikke relevant

3.6 Bemærkninger:

3.7 Hvilke fagpersoner er inddraget på baggrund af aktuel underretning?

(Flere afkrydsningsmuligheder)

- (1) Skole
- (2) Psykolog
- (3) PPR
- (4) SSP
- (5) Specialiseret rådgivning (VISO)
- (6) Forældre
- (7) Øvrig netværk (uddyb i bemærkningsfeltet)
- (8) Ingen
- (9) Andre: _____

3.7 Bemærkningsfelt

3.8 Har der været inddraget fagpersoner i forbindelse med tidligere underretninger?

(Flere afkrydsningsmuligheder)

- (1) Skole
- (2) Psykolog
- (3) PPR

- (4) SSP
- (5) Specialiseret rådgivning (VISO)
- (6) Forældre
- (7) Øvrig netværk (uddyb i bemærkningsfeltet)
- (8) Ingen
- (9) Ingen tidligere underretninger
- (10) Andre: _____

3.8 Bemærkningsfelt

3.9 Har barnet/den unge afsonet frihedsstraf, været varetægtsfængslet eller anbragt i varetægtssurrogat i forbindelse med den aktuelle kriminalitet?

- (1) Ja
- (2) Nej

3.9 Bemærkninger:

3.9.1 Har barnet/den unge fået tilbudt udslusning?

- (1) Ja
- (2) Nej

3.9.1 Bemærkninger:

3.9.2 Er tilbuddet etableret inden løsladelsen?

- (1) Ja
- (2) Nej
- (3) Fremgår ikke

3.9.2 Bemærkninger:

3.9.3 Har tilbuddet en varighed på mindst seks måneder?

- (1) Ja
- (2) Nej
- (3) Ved ikke

3.9.3 Bemærkninger:

3.9.4 Hvilket tilbud er givet?

(1) Kontaktperson

(2) Andet _____

3.9.4 Bemærkninger

3.9.5 Har barnet/den unge taget imod tilbuddet?

(1) Ja

(2) Nej

3.9.5 Bemærkninger:

3.10 Har kommunen efter eller i forbindelse med underretningen taget initiativ til:

(Flere afkrydsningsmuligheder)

(1) At iværksætte børnefaglig undersøgelse efter § 50

(2) At iværksætte en supplerende børnefaglig undersøgelse efter § 50

(3) At udarbejde en handleplan efter § 140

(4) At revidere en handleplan efter § 140 i forbindelse med den aktuelle kriminalitet

(5) At afholde en børnesamtale

(6) At afholde en samtale med forældrene

- (7) At afholde et møde med skolen
- (8) At afholde et møde med kriminalforsorgen
- (9) At tage kontakt til netværket – fodboldtræner, velfungerende familiemedlemmer med videre
- (11) Nej, kommunen har ikke taget nogle initiativer
- (10) Andet: _____

3.10 Bemærkninger:

3.11 Har kommunen tidligere taget initiativ til:

- (1) At iværksætte børnefaglig undersøgelse efter § 50
- (2) At iværksætte en supplerende børnefaglig undersøgelse efter § 50
- (3) At udarbejde en handleplan efter § 140
- (4) At revidere en handleplan efter § 140 i forbindelse med den aktuelle kriminalitet
- (5) At afholde en børnesamtale
- (6) At afholde en samtale med forældrene
- (7) At afholde et møde med skolen
- (8) At afholde et møde med kriminalforsorgen
- (9) At tage kontakt til netværket – fodboldtræner, velfungerende familiemedlemmer med videre
- (11) Nej, kommunen har ikke iværksat nogle initiativer
- (10) Andet _____

3.11 Bemærkninger

4. Iværksættelse af støtteforanstaltninger

4.1 Har kommunen truffet afgørelse i sagen i relation til aktuel underretning?

- (1) Ja
- (2) Nej
- (3) Nej, men ikke relevant

4.1 Bemærkninger:

4.2 Hvis ja, hvilken?

(Flere afkrydsningsmuligheder)

- (1) Ungepålæg (SEL § 57b)
- (2) Forældrepålæg (SEL § 57a)
- (3) Fodlænke (SEL § 57b)
- (4) § 52 stk. 3, pkt. 1) Ophold i dagtilbud, fritidshjem, ungdomsklub, uddannelsessted el.lign.
- (5) § 52 stk. 3, pkt. 2) Praktisk pædagogisk eller anden støtte i hjemmet
- (6) § 52 stk. 3, pkt. 3) Familiebehandling eller behandling af den unges problemer
- (7) § 52 stk. 3, pkt. 4) Døgnophold
- (8) § 52 stk. 3, pkt. 5) Aflastningsordning

KRIMINALITETSTRUUDE BØRN OG UNGE I REGION SJÆLLAND - TENDENSER OG UDVIKLING I KOMMUNERNES INDSATS

- (9) § 52 stk. 3, pkt. 6) Fast kontaktperson
- (10) § 52 stk. 3, pkt. 7) Anbringelse af barnet eller den unge uden for hjemmet
- (11) § 52 stk. 3, pkt. 8) Formidling af praktiktilbud
- (12) § 52 stk. 3, pkt. 9) Anden hjælp
- (13) § 58 stk. 1) Anbringelse uden for hjemmet
- (14) Støtte efter § 11
- (15) Særligt skoletilbud
- (16) Henvisning til børnepsykiatrisk undersøgelse eller anden undersøgelse
- (17) Samarbejde med UU-vejleder
- (18) Andet: _____

4.2 Bemærkninger

4.3 Har kommunen *tidligere* truffet afgørelse i sagen?

- (1) Ja
- (2) Nej
- (3) Nej, men ikke relevant

4.3 Bemærkninger

4.4 Hvis ja, hvilken?

(Flere afkrydsningsmuligheder)

- (1) Ungepålæg (SEL § 57b)
- (2) Forældreopålæg (SEL § 57a)
- (3) Fodlænke (SEL § 57b)
- (4) § 52 stk. 3, pkt. 1) Ophold i dagtilbud, fritidshjem, ungdomsklub, uddannelsessted el.lign.
- (5) § 52 stk. 3, pkt. 2) Praktisk pædagogisk eller anden støtte i hjemmet
- (6) § 52 stk. 3, pkt. 3) Familiebehandling eller behandling af den unges problemer
- (7) § 52 stk. 3, pkt. 4) Døgnophold
- (8) § 52 stk. 3, pkt. 5) Aflastningsordning
- (9) § 52 stk. 3, pkt. 6) Fast kontaktperson
- (10) § 52 stk. 3, pkt. 7) Anbringelse af barnet eller den unge uden for hjemmet
- (11) § 52 stk. 3, pkt. 8) Formidling af praktiktilbud
- (12) § 52 stk. 3, pkt. 9) Anden hjælp
- (13) § 58 stk. 1) Anbringelse uden for hjemmet
- (14) Støtte efter § 11
- (15) Særligt skoletilbud
- (16) Henvi sning til børnepsykiatrisk undersøgelse eller anden undersøgelse
- (17) Samarbejde med UU-vejleder
- (18) Andet: _____

4.4 Bemærkninger

5. Ankestyrelsens samlede vurdering

5.1 Er de retlige regler overholdt i forbindelse med den aktuelle underretning?

Bemærkninger:

| | Ja | Nej, men det burde der have været | Ikke relevant | |
|--------------------------|------------------------------|---|------------------------------|-------|
| 24-timers reglen | (1) <input type="checkbox"/> | (2) <input type="checkbox"/> | (3) <input type="checkbox"/> | _____ |
| Børnefaglig undersøgelse | (1) <input type="checkbox"/> | (2) <input type="checkbox"/> | (3) <input type="checkbox"/> | _____ |
| Handleplaner | (1) <input type="checkbox"/> | (2) <input type="checkbox"/> | (3) <input type="checkbox"/> | _____ |
| Børnesamtaler | (1) <input type="checkbox"/> | (2) <input type="checkbox"/> | (3) <input type="checkbox"/> | _____ |
| Andet | (1) <input type="checkbox"/> | (2) <input type="checkbox"/> | (3) <input type="checkbox"/> | _____ |

5.2 Er sagen samlet set tilstrækkelig oplyst med henblik på at vurdere behovet for støtteforanstaltninger hos den unge?

- (1) Ja
(2) Nej

5.2 Bemærkninger

5.3 Er sagsbehandlingen sket i samarbejde med:

Bemærkninger:

| | Ja | Nej | |
|------------------|------------------------------|------------------------------|-------|
| Barnet/den unge? | (1) <input type="checkbox"/> | (2) <input type="checkbox"/> | <hr/> |
| Forældrene? | (1) <input type="checkbox"/> | (2) <input type="checkbox"/> | <hr/> |
| Netværket? | (1) <input type="checkbox"/> | (2) <input type="checkbox"/> | <hr/> |

5.4 Er de aktuelle støtteforanstaltninger relevante og tilstrækkelige?

- (1) Ja
(2) Nej

5.4 Bemærkninger

5.5 Har eventuelle tidligere støtteforanstaltninger været relevante og tilstrækkelige?

- (1) Ja
(2) Nej

(3) Ikke relevant

5.5 Bemærkninger:

5.6 Har der været særlige forhold i forbindelse med sagsbehandlingen?

| | | Bemærkninger |
|---|------------------------------|--------------|
| | Ja | |
| Sagsbehandlingen og/eller afgørelsen er ikke i overensstemmelse med regler og praksis | (1) <input type="checkbox"/> | <hr/> |
| Sagsbehandlingen har været helhedsorienteret med fokus på relevante forhold | (1) <input type="checkbox"/> | <hr/> |
| Relevante parter har været inddraget på en konstruktiv måde | (1) <input type="checkbox"/> | <hr/> |
| Samarbejdet med parterne og samarbejdspartnerne har været mangelfyldt/konfliktfyldt | (1) <input type="checkbox"/> | <hr/> |
| Passivitet i sagsbehandlingen, herunder manglende reaktioner på | (1) <input type="checkbox"/> | <hr/> |

Bemærkninger

Ja

alvorlige
underretninger/gentagne
underretninger og/eller
manglende effektivering af
besluttede afgørelser (også
om iværksættelse af
børnefaglig undersøgelse)

Andet

(1)

6. Ankestyrelsens behandling af sagen

6.1 Har Ankestyrelsen vurderet, at der var grundlag for at tage sagen op?

(1) Ja

(2) Nej

6.1 Bemærkninger:

6.2 Har Ankestyrelsen mødebehandlet sagen?

(1) Ja

(2) Nej

6.2 Bemærkninger:

6.2.1 Hvis ja, hvilken afgørelse blev truffet:

6.3 Er Ankestyrelsen under sagens behandling blevet opmærksom på søskende?

- (1) Ja
- (2) Nej
- (3) Ingen søskende

6.3 Bemærkninger:

Udtalelse fra børnesagkyndig

**KRIMINALITETSTRUEDE BØRN OG UNGE I REGION SJÆLLAND
- TENDENSER OG UDVIKLING I KOMMUNERNES INDSATS**

Tidslinje

Resumé

Måleskemaet er nu færdigt. Tryk på afslut

Indsæt næste bilag her