

Ankestyrelsens rapport om

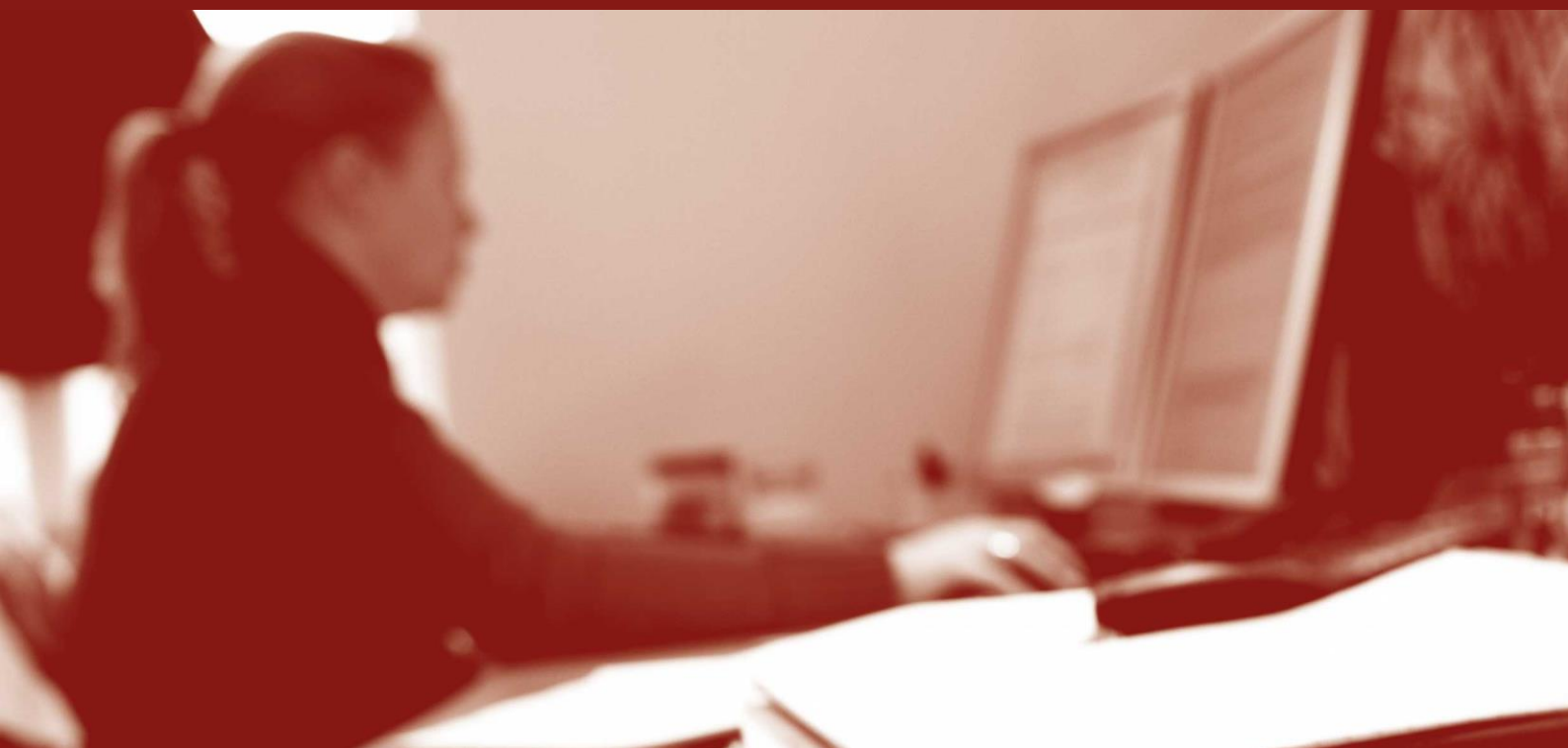
Kriminalitetstruede børn og unge i Region Midtjylland

- Tendenser og udvikling i kommunernes indsats

Januar 2015



Ankestyrelsen



INDHOLDSFORTEGNELSE

	Side
1 Indledning	1
2 Metode	3
3 Tidlig indsats	4
3.1 Tidligere kendskab	4
3.2 Afdækning	4
4 Foranstaltninger	8
4.1 Tidligere foranstaltninger	8
4.2 Foranstaltninger efter underretning om mistanke om kriminalitet	10
5 Netværk	12
5.1 Afdækning af netværket	12
5.2 Brug af netværket	13
6 Øvrige tendenser	17
6.1 Mangelfuld systematisk opfølgning i sagerne	17
6.2 Passivitet i sagsbehandlingen	17
6.3 Manglende samarbejde mellem kommunen og andre aktører	18
6.4 Manglende fokus på kriminaliteten i sagsbehandlingen	18
6.5 Manglende brug af de forskellige handlemuligheder	19
7 Plan for en sammenhængende indsats over for ungdomskriminalitet	20
8 Ny lovgivning	21
8.1 Netværkssamråd	21
Bilag 1 Undersøgelsens resultater	23
Bilag 2 Måleskema	27

1 Indledning

Ankestyrelsen har i perioden fra 2010 til 2013 gennemført tre undersøgelser af kommunernes håndtering af politiets underretninger til kommunerne om børn og unge under 18 år, der er mistænkt for at have begået voldskriminalitet, anden alvorlig kriminalitet eller gentagen kriminalitet. Disse undersøgelser blev afsluttet med Ankestyrelsens opsamlingsrapport i marts 2014¹.

Med vedtagelsen af "Lov om ændring af lov om social service og lov om retssikkerhed og administration på det sociale område"², blev det besluttet at forlænge Ankestyrelsens indsats i yderligere tre år fra 1. juli 2013 til 1. juli 2016.

Formålet med at forlænge indsatsen er at sikre, at den aktuelle og relevante viden om indsatsen over for kriminelle og kriminalitetstruede børn og unge fortsat er tilgængelig for kommunerne.

Frem til juli 2016 skal Ankestyrelsen derfor følge kommunernes arbejde med kriminalitetstruede børn og unge med henblik på at understøtte kommunernes indsats for at forhindre en egentlig kriminel løbebane hos disse børn og unge.

Ankestyrelsens indsats i 2014 omfatter en gennemgang af en række konkrete sager, hvor politiet har underrettet kommunerne om mistanke om kriminalitet begået af børn eller unge under 18 år. Ankestyrelsens undersøgelse er regionsopdelt, og Ankestyrelsen har således gennemført i alt fem undersøgelser i 2014.

Sagsgennemgangen for hver region omfatter alene få sager fra hver kommune med særligt fokus på tidlig indsats og inddragelse af barnet eller den unges netværk. Formålet med gennemgangen af sagerne er at vurdere og beskrive indsatsen i kommunerne og på tværs af regionen og udlede tendenser i kommunernes sagsbehandling med henblik på at belyse de udfordringer, som kommunerne har i forhold til målgruppen.

Resultaterne af hver undersøgelse præsenteres og drøftes på et temamøde i hver enkelt region, og vil sammen med resultaterne fra tilsvarende undersøgelser af de øvrige fire regioner i 2014 indgå i en samlet afrapportering i 2015. Den samlede rapport vil indeholde en opsamling på de problemstillinger, der har været drøftet på de regionsopdelte temamøder.

Denne rapport omhandler indsatsen i Region Midtjylland. Rapporten og resultaterne præsenteres ved et temamøde den 27. januar 2015.

¹ Ankestyrelsens undersøgelse af kommunernes indsats på området for unge kriminelle, marts 2014

² Lov nr. 495 af 21. maj 2013

Undersøgelsen viser:

- at der ofte er lavet en børnefaglig undersøgelse, men at der ofte mangler et helhedsorienteret perspektiv i sagsbehandlingen, hvor alle relevante forhold er inddraget
- at der mangler fokus på kriminaliteten i sagsbehandlingen
- at barnet eller den unges netværk kun i begrænset omfang afdækkes og inddrages i arbejdet med barnet eller den unge
- at sagsbehandlingen i mange sager er præget af passivitet

2 Metode

Efter servicelovens § 65a er politiet forpligtet til årligt at orientere Ankestyrelsen om 300 repræsentativt udvalgte underretninger fra politiet til kommunerne om børn og unge under 18 år, der er mistænkt for at have begået voldskriminalitet, anden alvorlig kriminalitet eller gentagen kriminalitet.

I praksis sender Rigspolitiet hver måned en liste til Ankestyrelsen med orientering om 25 tilfældigt udvalgte sager. Orienteringslisten indeholder oplysninger om barnet eller den unges cpr.nr., politiets journalnummer, politikreds, kommunenavn, dato for underretning til kommunen og en kort angivelse af kriminalitetens art.

Ankestyrelsen har gennemgået 20 sager fra Region Midtjylland, hvor kommunen har modtaget en underretning fra politiet i perioden fra den 1. juli 2013 til 1. april 2014. Undersøgelsen omhandler sagsbehandlingen i kommunen før, i forbindelse med og efter denne underretning, og fokuserer på tidlig indsats og inddragelse af netværk. Der er ikke modtaget sager fra alle kommuner i Region Midtjylland.

Undersøgelsen sigter ikke på at vurdere praksis fra hver kommune i regionen. Ankestyrelsen har dermed som udgangspunkt ikke realitetsbehandlet de indhentede sager, men foretaget en vurdering af den enkelte sag i forhold til gældende lovgivning.

Ankestyrelsens børnesagkyndige konsulent har gennemgået tre af de indhentede sager med henblik på at vurdere de iværksatte foranstaltninger ud fra en børnesagkyndig synsvinkel.

Hvis en sag ved gennemgangen konkret har givet anledning hertil, har Ankestyrelsen efter egendriftsbeføjelsen i servicelovens § 65 realitetsbehandlet den konkrete sag.

Ved gennemgangen af sagerne har Ankestyrelsen registreret en række oplysninger i et måleskema. Måleskemaet er opdelt i følgende 6 hovedafsnit: grundoplysninger, oplysninger om barnet eller den unge, indledende sagsbehandling – kommunens reaktion, iværksættelse af støtteforanstaltninger, Ankestyrelsens samlede vurdering og Ankestyrelsens behandling af sagen. Måleskemaerne har dannet grundlag for en beskrivelse af tendenserne i sagsbehandlingen.

3 Tidlig indsats

Med tidlig indsats forstås, at kommunen, når der opstår bekymring for et barn eller en ung, hurtigt afdækker barnet eller den unges og familiens forhold og sætter ind med relevant støtte. Det samme gør sig gældende, når kommunen modtager underretning om at barnet eller den unge er mistænkt for at have begået kriminalitet. I disse situationer betyder tidlig indsats således, at kommunen reagerer hurtigt i forhold til oplysningen om kriminalitet.

Ankestyrelsen har ved gennemgangen af sagerne fra Region Midtjylland set på, om kommunen har haft et kendskab til sociale problemer eller kriminalitet hos barnet eller den unge eller familien, som ligger forud for underretningen fra politiet om mistanke om kriminalitet begået af barnet eller den unge.

Ankestyrelsen har undersøgt kommunens reaktion på et tidligere eller aktuelt kendskab til barnet eller den unges eller familiens problemer, herunder hvorvidt kommunen har afholdt samtale med barnet og forældrene og/eller har iværksat en børnefaglig undersøgelse med henblik på at afdække forholdene omkring barnet eller den unge.

Ankestyrelsen har desuden undersøgt, hvilke støtteforanstaltninger kommunen har iværksat på baggrund af et tidligere kendskab til barnet eller den unge eller familien eller i forbindelse med den aktuelle underretning fra politiet. Vi har også foretaget en vurdering af kommunens indsats, herunder om iværksatte støtteforanstaltninger har været relevante og tilstrækkelige.

Endelig har vi foretaget en vurdering af, om sagsbehandlingen i forhold til de omhandlede underretninger fra politiet er sket i overensstemmelse med de retlige regler og praksis, samt haft fokus på at udlede tendenser i kommunens sagsbehandling i forhold til målgruppen.

I det følgende har vi opdelt tidlig indsats i:

- Tidligere kendskab
- Afdækning
- Foranstaltninger

3.1 Tidligere kendskab

Ved tidligere kendskab forstås det kendskab, som kommunen har haft til barnet eller den unge eller familien forud for perioden 1. juli 2013 til 1. april 2014, hvor sagerne er blevet udtrykt på baggrund af politiets underretninger til kommunen.

Undersøgelsen viser, at kommunen i mange tilfælde har et tidligere kendskab til barnet eller den unge, som skyldes kriminalitet, og at der ofte har været kendskab til kriminel adfærd gennem flere år. Udover kriminalitet kan et tidligere kendskab til barnet eller den unge eksempelvis være viden om andre sociale problemer, herunder misbrug hos den unge, omsorgssvigt i hjemmet eller skoleproblemer.

Der er i de gennemgåede sager som regel tidligere modtaget en underretning om barnet eller den unge. Underretningerne kommer hovedsageligt fra skole, fritidsordning eller politi.

Der er også ofte et tidligere kendskab til barnet eller den unges familie. Kendskabet består eksempelvis i, at kommunen har oplysninger om blandt andet misbrugsproblemer i familien, boligproblemer, økonomiske problemer og psykisk sygdom.

Herudover ses andre problemstillinger, eksempelvis at familien er belastet af flygtningebaggrund, fysisk sygdom eller konflikter i hjemmet. Problemerne kan være relateret til forældre eller søskende, og der kan være tale om en kombination af flere problemområder i samme sag.

3.2 Afdækning

Efter servicelovens § 50 skal kommunen undersøge barnet eller den unges forhold nærmere, hvis det på baggrund af de foreliggende oplysninger må antages, at barnet eller den unge trænger til særlig støtte.

Formålet er, at der så tidligt som muligt foretages en kvalificeret og grundig afdækning af, om der foreligger problemer, der bør resultere i iværksættelse af hjælpeforanstaltninger. Undersøgelsen af barnets eller den unges forhold skal tjene som grundlag for vurderingen af, hvilke foranstaltninger der i den konkrete sag er relevante i forhold til at løse de beskrevne problemer.

Det er af afgørende betydning for en sammenhængende sagsbehandling, at der på et tidligt tidspunkt i sagens forløb udarbejdes en grundig og dækkende børnefaglig undersøgelse, der kan bruges som et arbejdsredskab i det fremadrettede arbejde med barnet eller den unge og familien. Det er desuden afgørende, at den børnefaglige undersøgelse løbende opdateres med henblik på at bevare overblikket i sagsbehandlingen.

Når kommunen modtager en underretning fra politiet om, at et barn eller en ung er mistænkt for at have begået kriminalitet, kan der være grund til at antage, at der er behov for støtte.

Ankestyrelsen har derfor set på, om og hvilke tiltag kommunen har foretaget med henblik på at få afdækket barnet eller den unges forhold og omfanget af bekymringen – både i forbindelse med et tidligere kendskab til barnet eller den unge og i forbindelse med underretningen om mistanke om kriminalitet.

Undersøgelsen viser, at der i forhold til at afdække barnets eller den unges eller familiens forhold er stor forskel på de initiativer, som kommunen har iværksat tidligere i sagens forløb og efter underretningen fra politiet.

Sammenlignes tidligere underretninger med underretninger om mistanke om kriminalitet ses det, at kommunen er mere tilbøjelig til at forsøge med forskellige tiltag når der er tale om tidligere underretninger. Der er også tidligere i sagsforløbet oftere afholdt møder med skole eller andre relevante fagpersoner. Kun i ganske få tilfælde, hvor kommunen har haft et kendskab til barnet eller den unge forud for underretningen om mistanke om kriminalitet, er der ikke taget nogen initiativer i sagen.

Kommunen udarbejder også oftere en børnefaglig undersøgelse på baggrund af en opstået bekymring for et barn eller en ung i forbindelse med en social problemstilling end i forbindelse med en underretning om mistanke om kriminalitet.

I forhold til selve afdækningen af barnet eller den unges forhold, har Ankestyrelsen i flere sager vurderet, at afdækningen ikke er tilstrækkelig i forhold til at vurdere barnet eller den unges behov for støtteforanstaltninger, herunder hvilke foranstaltninger der er relevante. Der mangler ofte et helhedsorienteret perspektiv i sagsbehandlingen, hvor alle relevante forhold er inddraget.

Eksempel på manglende helhedsorienteret afdækning af den unges vanskeligheder

En 16-årig dreng har siden 2008 været anbragt uden for hjemmet. Begge forældre har alvorlige psykiske vanskeligheder og drengens kontakt med dem er sporadisk. Før og under anbringelsen er der beskrevet betydelige vanskeligheder hos drengen, blandt andet omtales det, at han har ADHD, men der foreligger ikke en egentlig undersøgelse i sagen.

Kommunen opsiger i 2010 kontakten med opholdsstedet - tilsyneladende fordi formålet med anbringelsen ikke kan opnås på det pågældende sted. Forældrene og drengen protesterer, og opholdsstedet oplyser, at drengen efter beslutningen om flytning regredierer og har fået en meget ustabil søvnrytme. Kommunen opgiver herefter at flytte drengen.

Efter en periode giver moderen udtryk for utilfredshed med at opholdsstedet ikke reagerer på drengens springture. Samtidig tilkendegiver drengen i forbindelse med en

børnesamtale, at han på alle måder har det dårligt og opholdsstedet indberetter adskillige gange om magtanvendelse.

I en kortere periode går det tilsyneladende bedre i forbindelse med at drengen er blevet kæreste med en pige på opholdsstede. Da forholdet slutter noteres igen alvorlige problemer i form af misbrug, skolefravær og udadreagerende adfærd. Det kulminerer, da drengen overfalder en lærer på opholdsstedet. Opholdsstedet nægter herefter at tage drengen tilbage.

Ankestyrelsen vurderer, at der er tale om en mangelfuld sagsbehandling. Der mangler afdækning af drengens vanskeligheder og opfølgning på hans mistrivsel. Der har gennem længere tid været store problemer med drengens adfærd og trivsel og opholdsstedet synes ikke at bidrage til en positiv udvikling hos drengen. Kommunen burde have foretaget en helhedsorienteret afdækning af drengens udfordringer og vanskeligheder for dermed bedre at kunne vurdere omfanget af hans behov for støtte samt vælge de rette støtteforanstaltninger.

Eksempel på manglende afdækning

En 16-årig dreng er tidligere kendt af kommunen, idet han i 2012 sigtes for tyveri. Kommunen tilbyder familien råd og vejledning, såfremt de mener at have behov herfor. Familien henvender sig ikke til kommunen, og sagen lukkes uden samtaler og nærmere undersøgelse af drengens forhold.

I 2013 sigtes drengen for forsøg på indbrud i villa og han idømmes senere en betinget dom på 1 år med vilkår om at samarbejde med kommunen. Umiddelbart efter den begåede kriminalitet indkaldes moderen og drengen til bekymringsamtale hos politiet og efterfølgende hos kommunen, hvor der tales om drengens kriminalitet og hans generelle trivsel. Moderen oplyser under samtalen, at det går godt med drengen. Der indhentes en udtalelse fra skolen, hvoraf det fremgår, at drengen har en begyndende bekymrende adfærd, hvor han kan være ubehagelig i sin facon, og at hans faglige standpunkt ikke er alderssvarende.

Det fremgår ikke af sagen, om kommunen laver en børnefaglig undersøgelse, og der iværksættes ingen støtteforanstaltninger i forbindelse med eller efter kriminaliteten.

Ankestyrelsen vurderer, at kommunen har været for passiv i forhold til at afdække drengens og familiens forhold. På trods af flere bekymrende oplysninger og gentagen kriminalitet afdækkes drengens vanskeligheder og eventuelle behov for støtteforanstaltninger ikke. Kommunen har tillid til moderens oplysninger omkring drengens trivsel, selvom disse oplysninger ikke stemmer overens med oplysningerne fra skolen. Dette burde være undersøgt nærmere.

4 Foranstaltninger

4.1 Tidligere foranstaltninger

Ankestyrelsens undersøgelse viser, at der i de fleste sager tidligere har været truffet en afgørelse om iværksættelse af en støtteforanstaltning i form af eksempelvis familiebehandling eller behandling af barnets eller den unges problemer, aflastning, kontaktperson eller anbringelse uden for hjemmet. Herudover er der også truffet afgørelse om praktiktibud, særligt skoletibud eller henvisning til børnepsykiatrisk undersøgelse eller anden undersøgelse.

I forhold til tidligere støtteforanstaltninger ses det således, at kommunen har gjort brug af en bred vifte af støtteforanstaltninger.

Undersøgelsen viser dog også, at der i flere tilfælde ikke er truffet en afgørelse om støtte, selv om det er Ankestyrelsens vurdering, at der tidligere i sagens forløb burde have været truffet en afgørelse om støtte til barnet eller den unge.

Eksempel på manglende relevant støtte og passivitet

En nu 14-årig dreng har været kendt i kommunen siden 2009, hvor skolen underretter om bekymring. Drengen er meget urolig, har mange konflikter, manglende koncentration og ufrivillige bevægelser. Kommunen iværksætter en børnefaglig undersøgelse og drengen udredes via PPR.

3 måneder senere får han diagnoserne ADHD, tourettes og atypisk autisme og sættes i medicinsk behandling. Drengen er meget fysisk og verbalt udadreagerende og fyldt rigtig meget i hjemmet. Han har også mange voldsomme konflikter med lillebror, som i 2010 begynder at vise udadreagerende adfærd i skolen. Mor sygemeldes og henvender sig på kommunen for at for hjælp. Kommunen bevilger herefter aflastning til drengen et døgn om ugen - sideløbende med udarbejdelsen af den børnefaglige undersøgelse.

I januar 2011 underretter drengens skole om fortsat bekymring for drengen og han visiteres 3 måneder senere til en helddagskole. I journalen fra oktober 2011 noterer kommunen sig, at det nu er 1 år siden familien søgte døgnaflastning, og at hele familien er presset til det yderste og har behov for støtte.

I oktober 2011 foreligger den børnefaglige undersøgelse. Undersøgelsen har været 2 år undervejs og peger på støtte fra en familiekonsulent for at skabe mere struktur i hjemmet. Dette iværksættes, men aflastningen lader vente på sig.

I november 2011 beskriver sagsbehandleren, at det er problematisk, at forældrene støttes i, at alt bliver godt, når bare aflastningen kommer i gang, da familien vurderes at have massive vanskeligheder og behov for tværfaglig støtte.

Kort tid efter iværksættes aflastning 1 dag om ugen. Det har ikke har været muligt for kommunen at finde døgnafkastning tidligere grundet drengens særlige behov. Måned efter holdes statusmøde om aflastningen. Det fremgår, at det er en svær opgave, da han ikke kan være sammen med andre børn. 6 måneder senere afholdes endnu et statusmøde, hvor det fremgår, at det ikke har været muligt at løfte opgaven med aflastningen, og at drengen reelt har været uden aflastning i 3 måneder.

I januar 2013 afholdes et statusmøde på heldagsskolen. Det fremgår, at drengen er begyndt at komme i positiv udvikling både i skolen og i hjemmet, men også at forældrene fortsat kommer til kort, når konflikterne i perioder dominerer hele hjemmet. Forældrene er ikke længere interesseret i aflastning, og sagen lukkes.

I december 2013 bliver drengen sigtet for medvirken til indbrud i en virksomhed. Kommunen kontakter moderen telefonisk, men da hun ikke er bekymret, foretages der ikke yderligere.

I januar 2014 henvender far sig til kommunen med bekymring for drengen, der har givet udtryk for ikke at ville leve længere, fordi han er så plaget af sine tics mv. Kommunen henviser faderen til at tage kontakt til ungdomspsykiatriske afdeling. Aktuelt har drengen og familien ingen støtte fra kommunen.

Ankestyrelsen vurderer, at der gennem flere år har været grund til alvorlig bekymring for drengen, og at kommunen på et tidligere tidspunkt burde have foretaget en grundig og helhedsorienteret afdækning af den unge og familiens forhold og herefter have sat ind med relevante støtteforanstaltninger.

Ankestyrelsen vurderer også, at håndteringen og opfølgningen i sagen har været helt utilstrækkelig i forhold til drengens massive vanskeligheder.

Eksempel på manglende foranstaltning

En 16-årig dreng sigtes for indbrud i villa samt tyveri. Forud for denne kriminalitet har kommunen modtaget underretninger siden 2011 fra skole, politi, misbrugsrådgivning, psykiatri og sygehus. Underretningerne omhandler bekymring omkring drengens trivsel og hjemlige forhold, bekymring for at drengen har et alkoholmisbrug samt sigtelser fra politiet vedrørende forskellige kriminelle forhold.

Moderen samtykker i 2011 til, at kommunen udfærdiger en børnefaglig undersøgelse, men der iværksættes først støtteforanstaltning i sommeren 2013, hvor der bevilges en kontaktperson 5 timer om ugen.

Ankestyrelsen vurderer, at kommunens sagsbehandling har været meget langsommelig og præget af passivitet. Kommunen har haft kendskab til drengens bekymrende adfærd gennem flere år, og der er gennem længere tid modtaget mange alvorlige underretninger. På trods af dette iværksættes der først støtteforanstaltning i form af kontaktperson to år efter udfærdigelsen af den børnefaglige undersøgelse.

4.2 Foranstaltninger efter underretning om mistanke om kriminalitet

I forbindelse med underretningen om mistanke om kriminalitet hos barnet eller den unge viser undersøgelsen, at der kun i få tilfælde er truffet afgørelse om foranstaltning, selv om det er Ankestyrelsens vurdering, at der enten tidligere eller i forbindelse med den aktuelle underretning om mistanke om kriminalitet, burde have været truffet en afgørelse om støtte til barnet eller den unge.

Det er Ankestyrelsens vurdering, at i de sager, hvor der er truffet afgørelse om en foranstaltning, er de valgte støtteforanstaltninger relevante og tilstrækkelige i forhold til barnets eller den unges problemer.

Eksempel på god og relevant indsats

En 17-årig ung mand er ukendt i kommunen, indtil han i februar 2014 sigtes for vold mod en skolekammerat, som han lavede sjov med og i tumulten kom til at sparke i skridtet. Kommunen og begge forældre er med under afhøringen. Kommunen afholder en indledende samtale med familien og indkalder samtidig forældrene og den unge til samtale 3 dage senere. Forældrene oplyses om, at kommunen inden da vil tage en snak med skolen.

Skolen oplyser 2 dage senere, at de ikke er bekymrede for den unge. De oplever ingen problemer med ham og han møder stabilt.

Under samtalen på kommunen fortæller forældrene, at de heller ikke er bekymrede for den unge. Han klarer sig godt i skolen og er meget computerinteressert. Han kan godt have lidt temperament, men ikke ud over normalen. Han har aldrig før været i problemer med politiet og forældrene er overbeviste om, at det ikke vil gentage sig. Den unge giver desuden udtryk for at være meget ked af det skete, og har flere gange været i kontakt med offeret for at undskylde sin handling.

Kommunen vurderer efterfølgende, at forældrene fremstår med gode forældrekompetencer og at den unge er normalt fungerende. Forældrene oplyses om muligheden for støttende samtaler. 5 måneder senere følger kommunen af egen drift op på den unges trivsel i forhold til skolen.

Ankestyrelsen vurderer, at kommunen har handlet hurtigt og relevant i forhold til kriminaliteten. Desuden er det positivt, at der er fulgt op på drengens trivsel, selvom der ikke umiddelbart vurderedes at være grund til bekymring.

Eksempel på rettidig og relevant indsats

En 17-årig pige bliver anholdt og sigtet for tyveri. I forbindelse med sigtelsen viser det sig også, at pigen har været passager i en bil, hvor føreren var 16 år. Politiet underretter ungeafdelingen, som umiddelbart efter indkalder pigen og hendes forældre til samtale. I forbindelse med samtalen fortæller pigen, at hun oplever forældrenes skilsmisse som meget belastende på grund af deres mange konflikter. Hun erkender også, at hun har nogle "forkerte" veninder. Hun håber det bliver bedre, når veninderne tager på efterskole.

Der afholdes i alt 3 netværksmøder på skolen, blandt andet på grund af stort fravær. Pigen tilbydes samtaler med ungekonsulenten, og tager med interesse imod dette. Hun tilkendegiver bl.a., at det hjælper at få talt om hendes angst. Forældrene bliver tilbudt Familieværksted, men er i første omgang tøvende. Da pigens vanskeligheder går op for dem indvilger de i at deltage. Kommunen vurderer, at der ikke er behov for en børnefaglig undersøgelse.

Pigen gennemfører sin 10. klasse og optages på den ønskede uddannelsesinstitution. Kommunen åbner samtidig mulighed for, at hun kan få bevilget psykologsamtaler.

Ankestyrelsen vurderer, at kommunens indsats har været relevant og tilstrækkelig.

Eksempel på manglende reaktion på kriminalitet

En 17-årig dreng har været kendt af kommunen siden 2012, hvor han sigtes for brugstyveri af en bil. Efter denne første sigtelse, går det stærkt - drengen sigtes i løbet af det kommende år flere gange for vold og for blufærdighedskrænkelser. Drengen idømmes 8 måneders fængsel for blufærdighedskrænkelser, heraf er 60 dage ubetinget.

Efter dommen kommer drengen i samarbejde med kommunen på efterskole. Han bliver dog efter kort tid bortvist på grund af en sigtelse for seksuelt krænkende adfærd over for en pige på skolen.

Først i juli 2013 påbegynder kommunen en børnefaglig undersøgelse. Undersøgelsen konkluderer, at drengen har behov for støtte og der bevilges en kontaktperson. Drengen begår umiddelbart herefter indbrud i en villa, hvor han sigtes for tyveri af smykker for 120.000 kr.

Ankestyrelsen vurderer, at der går for lang tid, fra kommunen opdager, at drengen er godt i gang med sin kriminelle løbebane, førend kommunen afdækker hans forhold og påbegynder en børnefaglig undersøgelse.

5 Netværk

I forbindelse med Ankestyrelsens gennemgang af sager har Ankestyrelsen set på, hvilke personer fra netværket kommunen har haft kontakt med i forbindelse med behandlingen af sagerne. Netværkspersoner forstås her som personer, der kan have såvel positiv som negativ indflydelse på barnets eller den unges udvikling og trivsel.

Baggrunden for Ankestyrelsens fokus på inddragelse af netværket i sagerne er, at praksis viser³, at en målrettet inddragelse af barnets eller den unges netværk har stor betydning for effekten af en støtteforanstaltning. Netværkspersonerne er dem, der kender barnet eller den unge bedst. Det er derfor også ofte dem, der vil kunne pege på løsninger, som er målrettet barnets eller den unges hverdag, eller løsninger som andre kan have svært ved at finde. Samtidig er netværket oftest de personer, som barnet eller den unge føler sig mest tryk ved og dermed de personer, som har størst mulighed for at få barnet eller den unge til at samarbejde om en given støtteforanstaltning og indgå i den nødvendige forandringsproces.

Det er derfor vigtigt tidligt i forløbet at få identificeret de personer omkring barnet eller den unge, der kan bidrage med positiv støtte i forhold til barnets eller den unges problemer. Samtidig er det også vigtigt, at få identificeret de personer i barnets eller den unges netværk, der påvirker barnet eller den unge i negativ retning, så der kan tages højde herfor i planlægningen af den fremadrettede støtte til barnet eller den unge.

I det følgende har vi opdelt netværket i:

- Det private
- Det professionelle

5.1 Afdækning af netværket

Kommunen skal afdække hvilke ressourcer, der er i netværket omkring barnet eller den unge med henblik på at inddrage den del af netværket, der vil kunne spille en positiv rolle for barnet eller den unge.

Afdækningen skal være helhedsorienteret og omfatte barnets eller den unges relationer til familie og øvrigt netværk. Det er her vigtigt at være opmærksom på begge forældre, uanset om det alene er den ene forælder, der har forældremyndigheden. Begge forældre vil potentielt kunne spille en positiv rolle for barnet eller den unge, og det er vigtigt at trække på alle relevante ressourcer.

³ Ankestyrelsens undersøgelse af hvordan familie og netværk bliver inddraget i børnesager, december 2013

Afdækningen er nødvendig i forhold til at forstå barnets eller den unges behov for støtte og i forhold til at vurdere, hvordan eventuelle ressourcer i familien eller det øvrige netværk kan inddrages i indsatsen for barnet eller den unge med henblik på at få iværksat den rigtige foranstaltning.

5.1.1 Det private netværk

Kommunen bør i forbindelse med sagsbehandlingen notere, om barnet eller den unges netværk er undersøgt, om der i netværket er fundet personer, der kan bidrage med oplysninger til sagen, og om der er ressourcer, der kan inddrages i det videre arbejde med barnet eller den unge.

Forældrene er en vigtig del af det private netværk. I flere sager er der tale om forældre med visse ressourcer, men på grund af barnets eller den unges særlige vanskeligheder rækker deres ressourcer ikke.

Omvendt er der i flere tilfælde tale om et barn eller en ung, der selv har en del ressourcer, eksempelvis i form af kognitive evner eller sociale kompetencer, men hvor omfanget af forældrenes problemer påvirker barnet negativt.

Undersøgelsen viser, at netværket kun i meget begrænset omfang er registreret i sagerne.

5.1.2 Det professionelle netværk

Det professionelle netværk kan bestå af eksempelvis skole, lærere, SSP, PPR, UU-vejleder, kontaktperson, tale-hørekonsulent, psykolog, handicaprådgiver, gadeplansmedarbejder, misbrugskonsulent eller en jobkonsulent. Det er vigtigt, at være opmærksom på, at relevante fagpersoner med kendskab til barnet eller den unge inddrages i sagsbehandlingen for at få tilrettelagt en helhedsorienteret indsats målrettet barnets eller den unges konkrete behov og situation.

5.2 Brug af netværket

5.2.1 Det private netværk

Undersøgelsen viser, at kommunen efter en underretning fra politiet kun i omkring halvdelen af sagerne har taget initiativ til at indkalde forældrene til en opfølgende samtale.

Årsagerne til, at kommunen ikke indkalder forældrene til en samtale i forbindelse med alle underretninger fra politiet, fremgår ikke af sagerne. I nogle tilfælde ses kommunens manglende reaktion på politiets underretning dog at være en del af en generel langsommelighed i behandlingen af den pågældende sag.

Der er i undersøgelsen ikke set eksempler på, at det private netværk i form af andre familiemedlemmer, naboer, arbejdsgivere med videre tidligere har været inddraget i sagsbehandlingen, og kun i enkelte tilfælde har netværket i form af andre familiemedlemmer været inddraget efter en underretning om mistanke om kriminalitet.

Eksempel på god brug af og godt samarbejde med det private netværk

En nu 15-årig dreng har været kendt af kommunen gennem flere år. Drengen bor sammen med forældrene og en lillesøster i et belastet boligområde. Begge forældre er førtidspensionister. Far er syg og mor er analfabet og taler dårligt dansk. Kommunen kommer ind i sagen, da mor er meget alene om ansvaret for børnene og der er bekymring for drengen, der udviser faglige og sociale problemer i skolen. Der sættes ind med familiebehandling over 2 år. I denne periode er der tæt opfølgning, og der spores hele tiden fremskridt i mors forældreevne. Familiebehandlingen ophører i april 2009, da kommunen vurderer, at hele familien nu er i trivsel og at mor selv formår at klare børnene og familielivet. Sagen lukkes i kommunen.

3½ år senere indgår en underretning fra politiet, idet drengen har været til stede under et skyderi. Kommunen indkalder herefter forældrene og drengen til samtale. Mor fortæller, at de er meget bekymrede for drengen, som er begyndt at færdes blandt kriminelle unge. Han har også svært ved at koncentrere sig i skolen og får ikke lavet lektier. Forældrene har forsøgt sig med en privatskole uden held til at vende udviklingen. De og drengen ønsker nu, at drengen skal på efterskole for at komme væk fra det dårlige nærmiljø. Skolen anbefaler også efterskole, da drengen tidligere har fungeret godt, men nu er kommet ind i en kriminel omgangskreds. Det aftales, at forældrene skal fremsende relevante papirer med henblik på evt. tilskud til efterskole.

2 måneder senere medvirker den unge til et indbrudstyveri. Han erkender forholdet og fortæller, at han blev truet til at medvirke. Kommunen afholder herefter bekymringssamtale med forældrene og den unge og beslutter at iværksætte en børnefaglig undersøgelse. Der indhentes bl.a. en udtalelse fra klubben, som fortæller, at den unge er blevet en helt anden. Han er blevet meget udadreagerende og rastløs – og hans fremmøde er meget ustabil. Den unge har desuden selv givet udtryk for, at han mangler nogen at tale med. Kort tid efter flytter den unge ind hos noget familie, og starter på en ny skole i en anden by, hvor han også har en velfungerende storebror.

Den børnefaglige undersøgelse konkluderer, at den unge har nogle gode ressourcer, er vellidt i skole og klub og fungerer godt i familien. Han har dog udfordringer i forhold til valg af omgangskreds og forældrene magter ikke at skærme ham fra den dårlige indflydelse. Kommunen vil derfor støtte op om familiens frivillige beslutning om at flytte den unge til noget familie samt bevilge en kontaktperson.

Det går godt for den unge på den nye skole, men da hans storebror 2 måneder senere flytter med henblik på videreuddannelse, bliver den unge ked af det og flytter hjem igen.

Da han er tilbage i nærmiljøet er der igen bekymring for drengen, da han er under pres fra en gruppe ældre drenge og har svært ved at sige fra. Familien beslutter sig herefter for at sende den unge på efterskole langt væk fra nærmiljøet. Han starter på efterskole i august 2014, hvor der arbejdes på økonomisk tilskud til efterskolen.

Ankestyrelsen vurderer, at kommunens sagsbehandling har været relevant og tilstrækkeligt med god og tæt opfølgning, ligesom kommunen har været gode til at støtte forældrene til selv at håndtere den unges problemer og til at bakke op om familiens initiativer og supplere med relevant støtte.

5.2.2 Det professionelle netværk

Undersøgelsen viser, at det ofte er vanskeligt for de kriminelle børn og unge at etablere og fastholde kontakten til et positivt fællesskab. Disse børn og unge har ofte en afvigende og udadreagerende adfærd, der vanskeliggør deres optagelse i sådanne fællesskaber.

Det er således en væsentlig opgave at støtte op om og styrke eventuelle positive relationer, som barnet eller den unge måtte have til eksempelvis en fritidsklub, en sportsklub eller andre fællesskaber, der kan bidrage med noget positivt i forhold til barnets eller den unges udvikling og trivsel. Formålet er at undgå, at barnet eller den unge bliver isoleret socialt og søger kontakt til det kriminelle miljø, for at blive en del af et fællesskab der.

Eksempel på brug af professionelt netværk

En nu 14-årig dreng har været kendt i kommunen siden april 2007, hvor der modtages en underretning fra skolen med bekymring for drengen, der er ofte kommer i voldsomme konflikter med børn og voksne. Drengen bor sammen med sine forældre og to 2 ældre søskende. Begge forældre er belastede af deres flygtningebaggrund og modtager førtidspension – faderen på grund af PTSD og moderen på grund af gentagne depressioner. På trods af egne vanskeligheder har forældrene – især faderen – overskud til at deltage aktivt i samarbejdet omkring drengen.

Der har været bekymring for drengen siden skolestart. Han er meget humørsvingende, impulsstyret og konfliktsøgende. Kommunen udarbejder en børnefaglig undersøgelse og i forbindelse hermed laves der også en psykologisk undersøgelse af drengen i november 2007. Der bevilges herefter et forløb på familieskole efter. I 2009 får drengen en kontaktperson.

I de følgende år følger kommunen drengens trivsel og udvikling. Der holdes jævnligt netværksmøder med skolen ligesom der er et tæt samarbejde med den fritidsklub, som drengen går i. I 2012 udarbejdes der en supplerende børnefaglig undersøgelse. I 2013 får drengen diagnosen ADHD. Drengens udadreagerende adfærd fortsætter, og han kan ikke længere rummes i et almindeligt klubtilbud, da han har behov for megen støtte og guidning. I efteråret 2013 afhøres drengen i forbindelse med stenkast mod politiet. Det

vurderes herefter, at han er alvorligt kriminalitetstruet som følge af hans adfærd – han er nem at lokke – og det miljø, han færdes i. Drengen og hans familie tilknyttes et tværfagligt ungesamarbejde og der udarbejdes en fælles plan for støtten til drengen.

I september 2014 er status, at drengen er startet i skole, han er tilbage i klubben, hvor han deltager aktivt, og han er blevet bedre til at håndtere konflikter.

Herudover har han en kontaktperson ca. 4. timer om ugen og deltager sammen med sin far i et forløb henvendt til familier med PTSD-problematikker. Der har ikke været nye sigtelser.

Ankestyrelsen vurderer, at kommunen i dette tilfælde har inddraget det professionelle netværk omkring drengen, blandt andet i form af klubmedarbejdere og kontaktperson, på en relevant og positiv måde. Herudover er forældrene også på en god og relevant måde inddraget i arbejdet med drengen.

Eksempel på brug af professionelt netværk

En nu 18-årig dreng er opvokset sammen med sine to mindre søskende hos moderen uden kontakt med faderen. Der kommer tidligt meget bekymrende underretninger, og der iværksættes i flere omgange familiebehandling. Moderens forældrekompetencer er begrænsede og der er ikke meget udviklingspotentiale.

I 2009 underretter skolen igen i forbindelse med at drengen har været truende over for en ældre kvinde, og kommunen iværksætter en børnefaglig undersøgelse. Klubben underretter samtidig om, at drengen har en provokerende gangsterattitude, og han bliver herefter indskrevet i et projekt for unge og får en kontaktperson.

Drengen hjælpes af kontaktpersonen til en arbejdspraktik, som dog ikke forlænges på grund af manglende initiativ fra drengens side og til tider manglende fremmøde, og i 2012 kommer der en underretning fra politiet om anholdelse og sigtelse for tyveri. Umiddelbart efter indkaldes på skolen til et netværksmøde, hvor både skolens personale og kontaktpersonen indgår i et tæt samarbejde for at sikre bl.a. stabilt fremmøde på skolen, et fritidsjob til drengen og kontakt til gode fritidsaktiviteter. Både drengen og moderen er indstillet på at modtage denne hjælp, og der sker løbende en opfølgning. Drengens forhold stabiliseres herefter, dog med undtagelse af at han i november 2013 involveres i et indbrud.

Ankestyrelsen vurderer, at samarbejdet i det professionelle netværk og med det professionelle netværk er en afgørende faktor for stabilisering af drengen.

6 Øvrige tendenser

Der har ved gennemgangen af sagerne været særlig fokus på tidlig indsats og inddragelse af netværk. Herudover har sagsgennemgangen også vist andre tendenser, som Ankestyrelsen vurderer, at det kan være relevant for kommunerne at have fokus på i deres indsats overfor et kriminalitetstruet barn eller en ung.

6.1 Mangelfuld systematisk opfølgning i sagerne

Undersøgelsen viser, at der i mange af sagerne mangler en systematisk opfølgning.

Når der iværksættes en støtteforanstaltning eller indsats over for et barn eller en ung kan det være vanskeligt at forudse, om foranstaltningen vil få den tilsigtede effekt.

En regelmæssig opfølgning eller evaluering af indsatsen er derfor nødvendig for at undgå den situation, hvor indsatsen, selv om den ikke har den tilsigtede effekt, alligevel fortsætter uændret. Opfølgning i sagen kan bidrage til en mere præcis afdækning af arten og omfanget af barnets eller den unges behov for støtte, herunder om der er behov for en anden indsats eller en justering af en allerede iværksat foranstaltning.

Forholdene omkring et barn eller en ung kan hurtig ændre sig, og en regelmæssig opfølgning vurderes også at have betydning for barnets eller den unges udbytte af de iværksatte foranstaltninger. En opfølgning i form af en planlagt opfølgningsdato, hvor der indkaldes til samtale, aflægges et besøg eller indhentes udtalelser fra skolen vil i mange tilfælde have stor værdi.

6.2 Passivitet i sagsbehandlingen

I de tilfælde, hvor barnet eller den unge og familien ikke vil samarbejde omkring de nødvendige undersøgelser i forhold til at afdække, om der er behov for støtte, bør kommunen forsøge at afdække forholdene omkring barnet eller den unge og familien ud fra de oplysninger, som det er muligt for kommunen at indhente uden forældremyndighedsindehaverens samtykke.

Gennemgangen af sagerne i undersøgelsen viser imidlertid, at når forældremyndighedsindehaverne ikke vil samarbejde omkring eksempelvis en undersøgelse, så foretager kommunen sig i mange tilfælde ikke yderligere, og sagen lukkes. Et andet eksempel på passivitet ses, når kommunen på trods af bekymrende oplysninger om barnet eller den unge, afventer politiets efterforskning i stedet for at arbejde videre på sagen.

6.3 Manglende samarbejde mellem kommunen og andre aktører

Det fremgår af undersøgelsen, at kommunen kun sjældent bruger de eksisterende muligheder for at samarbejde med andre aktører med fagspecifik viden om børn og unge, der har problemer med kriminalitet.

Sagerne om kriminelle børn og unge er ofte præget af høj grad af kompleksitet og forskellige problemstillinger, herunder problemer i forhold til misbrug, adfærd, skole og andre sociale vanskeligheder i hjemmet.

Når kommunen behandler en underretning omkring et barn eller ung, der har begået kriminalitet, er der således ofte flere aktører, der skal samarbejde omkring sagen. Kommunen kan i den forbindelse inddrage forskellige professionelle aktører for at få belyst sagen tilstrækkeligt samt for at få koordineret en samlet indsats overfor barnet eller den unge. Her tænkes især på samarbejdet med SSP og muligheden for specialiseret rådgivning gennem VISO.

6.4 Manglende fokus på kriminaliteten i sagsbehandlingen

Undersøgelsen tegner et billede af, at kommunen ofte mangler fokus på barnet eller den unges kriminalitet i deres sagsbehandling af de ofte tunge sociale problemstillinger.

Det fremgår af undersøgelsen, at kommunen i forhold til sociale problemstillinger oftere prøver flere forskellige tiltag for at støtte et barn eller en ung og deres familie, og at der oftere bliver udarbejdet en børnefaglig undersøgelse på baggrund af opstået bekymring for et barn eller en ung i forbindelse med en social problemstilling, end det er tilfældet i forbindelse med underretninger om kriminalitet.

Endvidere er der i undersøgelsen flere eksempler på, at der som en del af en generel passivitet i sagsbehandlingen slet ikke reageres på politiets underretning om kriminalitet hos et barn eller en ung.

Manglende fokus på kriminalitet hos anbragt ung

En 17-årig dreng, som har været anbragt uden for hjemmet siden 2011, sigtes i 2014 for tyveri af en mobiltelefon. Kommunen reagerer ikke i forbindelse med at der modtages underretning fra politiet om mistanke om kriminalitet.

Drengen er tidligere kendt af kommunen i forhold til kriminalitet, idet han har været sigtet for røveri og indbrud. Kommunen har registreret dette i sagen, men der er ikke handlet i forbindelse med oplysningerne om kriminalitet.

Ankestyrelsen vurderer, at kommunen burde have haft større fokus på oplysningerne om kriminalitet i sagsbehandlingen. Kommunen burde have reageret og handlet særskilt i forhold til kriminaliteten, herunder have foretaget en afdækning og vurdering af hvordan drengens kriminelle adfærd under anbringelse bedst muligt afhjælpes.

6.5 Manglende brug af de forskellige handlemuligheder

Undersøgelsen viser, at kommunen i de fleste sager på baggrund af tidligere bekymringer har truffet afgørelse om iværksættelse af en støtteforanstaltning i form af eksempelvis familiebehandling eller behandling af barnet eller den unges problemer, aflastning, kontaktperson eller anbringelse uden for hjemmet. Herudover er der også truffet afgørelse om døgnophold for hele familien, praktiktilbud, særligt skoletilbud eller henvisning til børnepsykiatrisk undersøgelse eller anden undersøgelse.

I forhold til tidligere støtteforanstaltninger ses det således, at kommunen har gjort brug af en bred vifte af støtteforanstaltninger, mens der i forbindelse med kriminalitetsproblemer kun er truffet ganske få afgørelser om støtteforanstaltninger til barnet eller den unge.

7 Plan for en sammenhængende indsats over for ungdomskriminalitet

Kommunerne har siden 1. juli 2010 haft en forpligtigelse til at udarbejde en plan for en sammenhængende indsats over for ungdomskriminalitet, jf. servicelovens § 20, stk. 1-3.

Formålet med planen er at sikre en målrettet og sammenhængende indsats. Planen skal indgå i kommunens samlede børnepolitik og skal vedtages af kommunalbestyrelsen og herefter offentliggøres.

Sagerne om kriminalitet hos børn og unge er ofte komplekse og vil i mange tilfælde kræve en helhedsorienteret, sammenhængende og koordineret indsats fra flere instanser i forhold til barnet eller den unge. Det kræver, at alle aktører kender rammer og vilkår for indsatsen, og at der etableres samarbejdsfora, der kan give et overblik over udfordringer og indsatser.

Der er ingen direkte krav til planens form og indhold, men i Inspirationshæftet⁴ er der med udgangspunkt i Ungdomskommissionens anbefalinger anført forslag til, hvordan arbejdet med udarbejdelsen af en plan kan tilrettelægges, og hvilke udviklingsmuligheder forløbet kan medføre for det fremtidige arbejde i kommunen i forhold til blandt andet tidlig indsats, helhedsorientering, tværsektoriel indsats og sammenhængende indsats.

Kommunerne har mulighed for at modtage rådgivning fra VISO i forbindelse med udarbejdelse af disse planer.

Ankestyrelsen har i forbindelse med denne undersøgelse anmodet om at få tilsendt planer for en sammenhængende indsats over for ungdomskriminalitet fra de kommuner i Region Midtjylland, hvorfra Ankestyrelsen har gennemgået sager.

Kommunens planer for en sammenhængende indsats over for ungdomskriminalitet har meget forskellig karakter. I nogle tilfælde er der beskrevet en overordnet strategi for den fremtidige indsats efterfulgt af emneopdelte indsatsområder med baggrundsbeskrivelse, klare målbeskrivelser og afdækning af handlemuligheder. I andre tilfælde er planen for den sammenhængende indsats over for ungdomskriminalitet tilsyneladende indbygget i den overordnede samlede børnepolitik. Endelig er der tilfælde, hvor kommunerne kun ses at have udarbejdet planer for samarbejdet med SSP.

Af de fremsendte planer fremgår det, at flere kommuner til brug for udarbejdelsen af planerne har benyttet sig af tilbuddet om rådgivning fra VISO.

⁴ Socialstyrelsens inspirationshæfte, Plan for en sammenhængende indsats over for ungdomskriminalitet, 2013

8 Ny lovgivning

8.1 Netværkssamråd

Som en del af satspuljeaftalen for 2014-2017, blev det besluttet at iværksætte en "Ny indsats mod asocial adfærd – Ansvar og Konsekvens". Som en del af denne aftale er der indført et krav om afholdelse af netværkssamråd.

Kravet indebærer, at kommunen senest 7 dage efter modtagelsen af dokumentation fra politiet om, at et barn eller en ung under 18 år er mistænkt for at have begået alvorlig kriminalitet, indkalder den unge, forældremyndighedsindehaveren og eventuelt relevante personer fra netværket og relevante fagpersoner til et møde, et netværkssamråd.


Formålet med netværkssamråd er, at man hurtigt kan få lagt en plan for, hvordan barnet eller den unge kan hjælpes på rette kurs med inddragelse af alle relevante aktører og personer omkring barnet eller den unge.

Hvis det konkret vurderes, at politiet kan bidrage med relevant viden i forhold til at påvirke barnet eller den unge i en positiv retning kan en repræsentant fra politiet også deltage på mødet.

Det forudsættes, at kommunen vurderer, hvorvidt der eventuelt er andre i den unges netværk, der kan være relevante at invitere til netværkssamrådet, herunder en slægting eller en nær ven af familien, som forventes at kunne påvirke den unge positivt.

Familien og netværket er ikke forpligtede til at møde op til netværkssamrådet. Deltagelse af personer fra netværket forudsætter desuden, at forældremyndighedsindehaveren og den unge, der er fyldt 15 år samtykker hertil.

Reglen om netværkssamråd trådte i kraft den 1. oktober 2014, og er ikke indgået i denne undersøgelse.



Ankestyrelsens rapport om
Kriminalitetstruede børn og unge i Region
Midtjylland
- Tendenser og udvikling i kommunernes indsats

Januar 2015

BILAG

Titel Kriminalitetstruede børn og unge i Region
Midtjylland_Bilag

Udgiver Ankestyrelsen, januar 2015

ISBN nr

Layout Identitet & Design AS

Kontakt Ankestyrelsen
Teglholmsgade 3, 2450 København SV
Telefon 33 41 12 00

Hjemmeside www.ast.dk

E-mail @ast.dk

Bilag 1 Undersøgelsens resultater

1.1 Fælles karakteristika

Undersøgelsen viser, at der er visse fælles karakteristika ved de gennemgåede sager om børn og unge, som har begået eller mistænkes for at have begået kriminalitet. Der er således i størstedelen af sagerne tale om en dreng (20 ud af 20 sager) på 15-17 år (17 ud af 20 sager).

1.1.1 Tidligere kendskab

Undersøgelsen viser, at kommunen i mange tilfælde har et tidligere kendskab til barnet eller den unge som skyldes kriminalitet. Dette er tilfældet i 12 ud af 20 sager, og der har i disse sager ofte været kendskab til den kriminelle adfærd gennem flere år. Den kriminalitet, der tidligere har været underrettet om, spænder fra mindre alvorlige forhold som for eksempel butikstyveri for et mindre beløb eller indbrud til mere alvorlige forhold som ildspåsættelse, røveri, vold og voldtægt. Eksempelvis er der i 7 ud af 20 sager tidligere underrettet om tyveri, i 2 ud af 20 om røveri og i 3 ud af 20 sager er der underrettet om vold.

Herudover kan et tidligere kendskab til barnet eller den unge eksempelvis skyldes viden om andre sociale problemer som misbrug hos den unge (5 ud af 20 sager), omsorgssvigt i hjemmet (5 ud af 20 sager) og skoleproblemer (15 ud af 20 sager). Det fremgår af undersøgelsen, at kommunen i 14 ud af 20 sager tidligere har modtaget underretning om barnet eller den unge. En stor del af underretningerne kommer fra skole eller fritidsordning (11 ud af 20 sager). Herudover er der blandt andet modtaget underretninger fra forældre eller nærtstående familiemedlemmer (4 ud af 20 sager), fra sundhedsvæsenet (1 ud af 20 sager), fra PPR (2 ud af 20 sager) og fra politiet (11 ud af 20 sager).

I 11 ud af 20 sager er der tillige et tidligere kendskab til barnets eller den unges familie. Kendskabet til familien består i, at kommunen har oplysninger om blandt andet misbrugsproblemer i familien, boligproblemer, økonomiske problemer, psykisk sygdom eller kriminalitet hos forældrene. Sagernes fordeling på de angivne problemområder er nogenlunde ens, eksempelvis er der i 4 ud af 20 sager tale om kendskab til misbrugsproblemer, i 5 ud af 20 sager er der kendskab til psykisk sygdom hos forældre og i 5 af sagerne til økonomiske problemer eksempelvis at barnet eller den unges familie er belastet af flygtningebaggrund og integrationsproblemer, fysisk sygdom hos en eller begge forældre og dysfunktionel familieforhold.

Der kan i en sag være kendskab til familien på grund af flere af de nævnte problemer.

1.1.2 Typen af kriminalitet hos barnet eller den unge

I forhold til de underretninger, der indgår i denne undersøgelse, fremgår det, at der i 3 ud af 20 sager er underrettet om vold, i 8 sager er der underrettet om indbrud, i 2 sager om tyveri, i 1 sag om røveri og i 1 sag om bedrageri. Herudover er der i 1 sag underrettet om ildspåsættelse, i 2 sager om hærværk og i en enkelt sag er der underrettet om overtrædelse af våbenloven.

1.1.3 Særlige ressource- eller risikofaktorer

Udover særligt fokus på tidlig indsats og inddragelse af netværk har Ankestyrelsen undersøgt, om der er særlige ressource- eller risikofaktorer hos barnet eller den unge, der efter Ankestyrelsens vurdering er relevante at inddrage i forbindelse med vurderingen af hvilken indsats, der kunne have en støttende og kriminalpræventiv effekt.

Der kan være flere ressource- og risikofaktorer tilknyttet barnet eller den unge.

Ressourcefaktorerne kan eksempelvis bestå i, at barnet eller den unge har gode kognitive evner (5 ud af 20 sager), at barnet eller den unge har gode relationer til skole eller uddannelsesinstitution (4 ud af 20 sager), at der er støttende indsigtsfulde forældre, der kan være positive rollemodeller (10 ud af 20 sager) eller støttende indsigtsfulde familiemedlemmer eller andre i barnet eller den unges netværk (9 ud af 20 sager). Barnet eller den unge kan have flere ressourcefaktorer. I 4 ud af 20 sager vurderer Ankestyrelsen, at der ikke er nogen særlige ressourcefaktorer tilknyttet barnet eller den unge.

Risikofaktorer kan eksempelvis være, at barnet eller den unge har problematiske relationer til sin skole eller uddannelsesinstitution (14 ud af 20 sager), at barnet eller den unge har et misbrug (7 ud af 20 sager), at barnet eller den unge oplever konflikter forældrene imellem (4 ud af 20 sager), at barnet eller den unge ikke har nogen fritidsinteresser (7 ud af 20 sager) eller at barnet eller den unge har kontakt til andre børn eller unge, der selv har problemer med adfærd og eller kriminalitet (12 ud af 20 sager).

1.1.4 Samarbejde med fagpersoner eller forældre

Når kommunen modtager en underretning med bekymring for et barn eller en ung, er det ofte relevant, at inddrage personer med kendskab til barnet eller den unge eller personer med kendskab til sagens problemstillinger, herunder fagpersoner og forældre.

Det fremgår af undersøgelsen, at i forbindelse med tidligere underretninger har forældrene været inddraget i 13 ud af 20 sager, og i 11 ud af 20 sager har skolen været inddraget. I forbindelse med den aktuelle underretning om kriminalitet er forældrene inddraget i 10 ud af 20 sager og skolen i 2 ud af 20 sager. Herudover ses det i sager med tidligere kendskab, at der tidligere har været inddraget andre fagpersoner, eksempelvis fra SSP og PPR. I forbindelse med den aktuelle underretning om kriminalitet

har SSP ikke været inddraget i nogen. I 7 ud af de 20 sager har der slet ikke været inddraget fagpersoner.

Undersøgelsen viser også, at hverken i forbindelse med tidligere underretninger eller underretningen om kriminalitet, har kommunerne inddraget specialiseret rådgivning fra VISO.

1.1.5 Kommunens reaktion

Undersøgelsen viser, at kommunen i forbindelse med tidligere underretninger i 14 ud af 20 sager har afholdt en samtale med forældrene, og i 11 ud af 20 sager har der været talt med barnet eller den unge. Kommunen har i 15 ud af 20 sager taget initiativ til at iværksætte en børnefaglig undersøgelse, og i 14 sager er der udarbejdet en handleplan efter § 140. I 4 ud af de 20 sager har der ikke tidligere været taget nogen initiativer.

I forbindelse med underretningen om kriminalitet, har kommunen i 12 ud af 20 sager taget initiativ til at afholde en samtale med barnet eller den unge, og i 14 ud af 20 sager med dennes forældre. I 3 sager har kommunen i forbindelse med eller efter underretningen om mistanke om kriminalitet taget initiativ til at iværksætte en børnefaglig undersøgelse og i 1 af de 20 sager er det besluttet at udarbejde en supplerende børnefaglig undersøgelse. I 4 ud af de 20 sager har kommunen ikke foretaget sig noget.

1.1.6 Afgørelser

Undersøgelsen viser, at der i 16 ud af 20 sager tidligere har været truffet afgørelse om foranstaltninger. I 7 sager er der truffet afgørelse om familiebehandling eller behandling af barnet eller den unges problemer og i 11 sager er der tildelt en kontaktperson. I 1 sag er barnet eller den unge blevet frivilligt anbragt, og i en enkelt sag er der truffet afgørelse om anbringelse uden for hjemmet uden samtykke.

Herudover er der truffet afgørelse om blandt andet samarbejde med UU-vejleder, særligt skoletilbud eller henvisning til børnepsykiatrisk undersøgelse eller anden undersøgelse.

Undersøgelsen viser, at der i forbindelse med underretningen om mistanke om kriminalitet er truffet afgørelse i 2 ud af 20 sager. I 1 sag er der truffet afgørelse om døgnophold for familien, i 1 sag er der givet støtte efter § 11, i 1 sag er der truffet afgørelse om henvisning til psykiatrisk undersøgelse eller anden undersøgelse og i 1 sag er der truffet afgørelse om døgnforanstaltning med henblik på afrusning samt ændret anbringelsessted⁵.

⁵ Summer ikke til 100 procent, da der i måleskemaet er mulighed for at afgive flere svar pr. sag

1.1.7 Foranstaltningerne

I de sager, hvor der er truffet afgørelse om en foranstaltning, er det Ankestyrelsens vurdering, at den eller de valgte foranstaltninger ofte ikke kan anses for at være relevante og tilstrækkelige. I forbindelse med tidligere iværksatte foranstaltninger vurderes dette at være tilfældet i 9 ud af 20 sager og i forhold til aktuelle foranstaltninger er det ligeledes tilfældet i 9 ud af 20 sager.

1.1.8 Særlige forhold i forbindelse med sagsbehandlingen

I forbindelse med gennemgangen af de 20 sager fra Region Midtjylland har Ankestyrelsen foretaget en vurdering af sagsbehandlingen i de konkrete sager. I 14 ud af 20 sager er det vurderet, at sagsbehandlingen og/eller afgørelsen ikke er i overensstemmelse med regler og praksis.

De hyppigst forekomne mangler ved sagsbehandlingen er, at 24-timers reglen ikke er overholdt i 12 ud af 20 sager, og at der ikke er lavet en børnefaglig undersøgelse, selv om der efter Ankestyrelsens vurdering i 6 ud af 20 sager burde have været lavet en. I 12 ud af 20 sager er det vurderet, at sagsbehandlingen er præget af passivitet, herunder manglende reaktioner på alvorlige underretninger eller/gentagne underretninger og/eller manglende effektivering af afgørelser.

Undersøgelsen tegner også et billede af, at sagsbehandlingen ofte mangler et helhedsorienteret perspektiv med fokus på at inddrage alle relevante forhold. Derudover vurderer Ankestyrelsen i 10 ud af de 20 sager, at sagen samlet set ikke er tilstrækkeligt belyst med henblik på at vurdere behovet for støtteforanstaltninger hos barnet eller den unge.

Bilag 2 Måleskema

Måleskema til undersøgelse om kriminelle unge

Måleskema til vurdering af kommunernes praksis i sager om kriminelle unge med fokus på om der er iværksat de rette foranstaltninger.

1. Grundoplysninger

Denne måling omhandler sag XX. Barnets/den unges fødselsdato er XX.

Indtast evt. udlændingenummer:

Barnets/den unges alder ved underretningstidspunktet:

- (1) 1
- (2) 2
- (3) 3
- (4) 4
- (5) 5
- (6) 6
- (7) 7
- (8) 8
- (9) 9
- (10) 10
- (11) 11
- (12) 12
- (13) 13

(14) 14

(15) 15

(16) 16

(17) 17

(18) 18

Sagsbehandlerinitialer

2. Oplysninger om barnet/den unge

2.1 Har kommunen et tidligere kendskab til barnet/den unge, som skyldes kriminalitet?

(2) Ja

(3) Nej

2.1 Bemærkninger:

2.1.1 Hvis ja, hvilket?

(Flere afkrydsningsmuligheder)

(2) Vold

(3) Trusler

(4) Fare for andres liv og legeme

(5) Røveri

KRIMINALITETSTRUEDE BØRN OG UNGE I REGION MIDTJYLLAND - TENDENSER OG UDVIKLING I KOMMUNERNES INDSATS

- (6) Voldtægt
- (7) Ildspåsættelse
- (8) Indbrud
- (9) Brugstyveri
- (10) Tyveri
- (11) Hæleri
- (12) Bedrageri
- (13) Dokumentfalsk
- (14) Hærværk
- (15) Husfredskrænkelse
- (16) Falsk anmeldelse
- (17) Våbenloven
- (18) Lov om euforiserende stoffer
- (20) Andet: _____

2.1.1: Bemærkninger

2.2 Har kommunen et tidligere kendskab til barnets/den unges familie?

- (1) Ja
- (2) Nej
- (3) Fremgår ikke

2.2 Bemærkninger:

2.2.1 Hvis ja, hvilket?

(Flere afkrydsningsmuligheder)

(2) Misbrugsproblemer

(3) Kriminalitet

(4) Boligproblemer

(5) Økonomiske problemer

(6) Psykisk sygdom

(7) Andet: _____

2.3 Har kommunen et tidligere kendskab til barnet/den unge, fordi barnet/den unge har/har haft andre sociale problemer?

(1) Ja

(2) Nej

2.3 Bemærkninger:

2.3.1 Hvis ja, hvilket?

(Flere afkrydsningsmuligheder)

(2) Omsorgssvigt

(3) Misbrugsproblemer

- (4) Kriminalitet
- (5) Boligproblemer
- (6) Økonomiske problemer
- (7) Psykisk sygdom
- (8) Skoleproblemer
- (9) Andet: _____

2.3.1 Bemærkninger

2.4 Har kommunen tidligere modtaget underretning om den unge?

- (1) Ja
- (2) Nej
- (3) Årstal for første underretning _____
- (4) Antal underretninger _____

2.4 Bemærkninger

2.4.1 Hvis ja, fra hvem?

(Flere afkrydsningsmuligheder)

- (2) Forældre eller nærtstående familiemedlem
- (3) Skole eller fritidsordning

- (4) Pædagogisk psykologisk rådgivning
- (5) Sundhedsvæsenet
- (6) Nærmiljøet
- (7) Politiet
- (8) Pleje-eller aflastningsfamilie
- (9) Mellekommunal underretning
- (10) Anonym underretning
- (11) Andre: _____

2.5 Hvilke særlige ressourcefaktorer er knyttet til barnet/den unge?

(Flere afkrydsningsmuligheder)

- (2) Familien har gode boligforhold
- (3) Barnet/den unge har gode kognitive evner
- (4) Barnet den unge har gode relationer til skolen uddannelsesinstitutionen
- (5) Barnet/den unge har en eller flere fritidsinteresser
- (6) Barnet/den unge har støttende indsigtsfulde forældre (positive rollemodeller)
- (7) Barnet/den unge har støttende indsigtsfulde familiemedlemmer eller andre i sit netværk
- (8) Barnet/den unge har kontakt til andre unge, der kan være positive rollemodeller
- (9) Ingen særlige ressourcefaktorer er knyttet til den unge
- (10) Andet: _____

2.5 Bemærkninger

2.6 Hvilke særlige risikofaktorer er knyttet til barnet/den unge?

(Flere afkrydsningsmuligheder)

- (2) Familien har udsatte boligvilkår
- (3) Barnet/den unge har ringe kognitive evner
- (4) Barnet/den unge har problematiske relationer til skolen/uddannelsesinstitutionen
- (5) Barnet/den unge har ingen fritidsinteresser
- (6) Barnet/den unge har været udsat for fysiske eller psykiske overgreb fra forældre samlever
- (7) Barnet/den unge oplever konflikter forældrene imellem
- (8) Barnet/den unge har et misbrug
- (9) Barnet/den unge har psykiske vanskeligheder
- (10) Barnet/den unge har kontakt til andre unge, der er antisociale
- (11) Forældrene har et misbrug
- (12) forældrene har en uhensigtsmæssig opdragelsesstil
- (13) Forældrene har begået kriminalitet
- (14) Ingen særlige risikofaktorer er knyttet til den unge
- (15) Andet: _____

2.6 Bemærkninger:

2.7 Er barnet/den unge under uddannelse eller i beskæftigelse på underretningstidspunktet?

(Flere afkrydsningsmuligheder)

- (2) Folkeskole
- (3) Efterskole
- (4) Gymnasial Uddannelse

- (5) Produktionskole
- (6) Teknisk skole
- (7) Fuldtidsbeskæftigelse
- (11) Deltidsbeskæftigelse
- (8) Ikke under uddannelse pga. fængsel eller lignende
- (9) Ikke under uddannelse eller i beskæftigelse
- (12) Ved ikke
- (10) Andet: _____

2.7 Bemærkninger:

2.8 Var den unge på tidspunktet for den aktuelle kriminalitet anbragt uden for hjemmet?

- (1) Ja
- (2) Nej

2.9 Har den unge inden for de seneste 6 måneder før den aktuelle kriminalitet været anbragt uden for hjemmet?

- (1) Ja
- (2) Nej

3. Indledende sagsbehandling - kommunens reaktion

3.1 Hvilken kriminalitet har politiet aktuelt underrettet kommunen om?

(Kun ét svar)

- (1) Vold
- (2) Trusler
- (3) Fare for andres liv og legeme
- (4) Røveri
- (5) Voldtægt
- (6) Ildspåsættelse
- (7) Indbrud
- (8) Brugstyveri
- (9) Tyveri
- (10) Hæleri
- (11) Bedrageri
- (12) Dokumentfalsk
- (13) Hærværk
- (14) Husfredskrænkelse
- (15) Falsk anmeldelse
- (16) Overtrædelse af våbenloven
- (17) Overtrædelse af lov om euforiserende stoffer
- (18) Andet: _____

3.1 Bemærkninger:

3.2 Hvornår har politiet underrettet kommunen?

(Dato angives med otte tal uden mellemrum eller adskillelsetegn, fx 01112010)

3.3 Hvornår har kommunen registreret underretningen?

(Dato angives med otte tal uden mellemrum eller adskillelsetegn, fx 01112010)

3.4 Har kommunen foretaget en vurdering?

(1) Ja

(2) Nej _____

3.5 Hvis ja, hvad er kommunens vurdering?

3.6 Har kommunen overholdt 24-timersreglen?

(1) Ja

(2) Nej

(3) Ikke relevant

3.6 Bemærkninger:

3.7 Hvilke fagpersoner er inddraget på baggrund af aktuel underretning?

(Flere afkrydsningsmuligheder)

- (1) Skole
- (2) Psykolog
- (3) PPR
- (4) SSP
- (5) Specialiseret rådgivning (VISO)
- (6) Forældre
- (7) Øvrig netværk (uddyb i bemærkningsfeltet)
- (8) Ingen
- (9) Andre: _____

3.7 Bemærkningsfelt

3.8 Har der været inddraget fagpersoner i forbindelse med tidligere underretninger?

(Flere afkrydsningsmuligheder)

- (1) Skole
- (2) Psykolog
- (3) PPR

- (4) SSP
- (5) Specialiseret rådgivning (VISO)
- (6) Forældre
- (7) Øvrig netværk (uddyb i bemærkningsfeltet)
- (8) Ingen
- (9) Ingen tidligere underretninger
- (10) Andre: _____

3.8 Bemærkningsfelt

3.9 Har barnet/den unge afsonet frihedsstraf, været varetægtsfængslet eller anbragt i varetægtssurrogat i forbindelse med den aktuelle kriminalitet?

- (1) Ja
- (2) Nej

3.9 Bemærkninger:

3.9.1 Har barnet/den unge fået tilbudt udslusning?

- (1) Ja
- (2) Nej

3.9.1 Bemærkninger:

3.9.2 Er tilbuddet etableret inden løsladelsen?

- (1) Ja
- (2) Nej
- (3) Fremgår ikke

3.9.2 Bemærkninger:

3.9.3 Har tilbuddet en varighed på mindst seks måneder?

- (1) Ja
- (2) Nej
- (3) Ved ikke

3.9.3 Bemærkninger:

3.9.4 Hvilket tilbud er givet?

(1) Kontaktperson

(2) Andet _____

3.9.4 Bemærkninger

3.9.5 Har barnet/den unge taget imod tilbuddet?

(1) Ja

(2) Nej

3.9.5 Bemærkninger:

3.10 Har kommunen efter eller i forbindelse med underretningen taget initiativ til:

(Flere afkrydsningsmuligheder)

(1) At iværksætte børnefaglig undersøgelse efter § 50

(2) At iværksætte en supplerende børnefaglig undersøgelse efter § 50

(3) At udarbejde en handleplan efter § 140

(4) At revidere en handleplan efter § 140 i forbindelse med den aktuelle kriminalitet

(5) At afholde en børnesamtale

(6) At afholde en samtale med forældrene

- (7) At afholde et møde med skolen
- (8) At afholde et møde med kriminalforsorgen
- (9) At tage kontakt til netværket – fodboldtræner, velfungerende familiemedlemmer med videre
- (11) Nej, kommunen har ikke taget nogle initiativer
- (10) Andet: _____

3.10 Bemærkninger:

3.11 Har kommunen tidligere taget initiativ til:

- (1) At iværksætte børnefaglig undersøgelse efter § 50
- (2) At iværksætte en supplerende børnefaglig undersøgelse efter § 50
- (3) At udarbejde en handleplan efter § 140
- (4) At revidere en handleplan efter § 140 i forbindelse med den aktuelle kriminalitet
- (5) At afholde en børnesamtale
- (6) At afholde en samtale med forældrene
- (7) At afholde et møde med skolen
- (8) At afholde et møde med kriminalforsorgen
- (9) At tage kontakt til netværket – fodboldtræner, velfungerende familiemedlemmer med videre
- (11) Nej, kommunen har ikke iværksat nogle initiativer
- (10) Andet _____

3.11 Bemærkninger

4. Iværksættelse af støtteforanstaltninger

4.1 Har kommunen truffet afgørelse i sagen i relation til aktuel underretning?

- (1) Ja
- (2) Nej
- (3) Nej, men ikke relevant

4.1 Bemærkninger:

4.2 Hvis ja, hvilken?

(Flere afkrydsningsmuligheder)

- (1) Ungepålæg (SEL § 57b)
- (2) Forældrepålæg (SEL § 57a)
- (3) Fodlænke (SEL § 57b)
- (4) § 52 stk. 3, pkt. 1) Ophold i dagtilbud, fritidshjem, ungdomsklub, uddannelsessted el.lign.
- (5) § 52 stk. 3, pkt. 2) Praktisk pædagogisk eller anden støtte i hjemmet
- (6) § 52 stk. 3, pkt. 3) Familiebehandling eller behandling af den unges problemer
- (7) § 52 stk. 3, pkt. 4) Døgnophold
- (8) § 52 stk. 3, pkt. 5) Aflastningsordning

- (9) § 52 stk. 3, pkt. 6) Fast kontaktperson
- (10) § 52 stk. 3, pkt. 7) Anbringelse af barnet eller den unge uden for hjemmet
- (11) § 52 stk. 3, pkt. 8) Formidling af praktiktilbud
- (12) § 52 stk. 3, pkt. 9) Anden hjælp
- (13) § 58 stk. 1) Anbringelse uden for hjemmet
- (14) Støtte efter § 11
- (15) Særligt skoletilbud
- (16) Henvisning til børnepsykiatrisk undersøgelse eller anden undersøgelse
- (17) Samarbejde med UU-vejleder
- (18) Andet: _____

4.2 Bemærkninger

4.3 Har kommunen *tidligere* truffet afgørelse i sagen?

- (1) Ja
- (2) Nej
- (3) Nej, men ikke relevant

4.3 Bemærkninger

4.4 Hvis ja, hvilken?

(Flere afkrydsningsmuligheder)

- (1) Ungepålæg (SEL § 57b)
- (2) Forældreoplæg (SEL § 57a)
- (3) Fodlænke (SEL § 57b)
- (4) § 52 stk. 3, pkt. 1) Ophold i dagtilbud, fritidshjem, ungdomsklub, uddannelsessted el.lign.
- (5) § 52 stk. 3, pkt. 2) Praktisk pædagogisk eller anden støtte i hjemmet
- (6) § 52 stk. 3, pkt. 3) Familiebehandling eller behandling af den unges problemer
- (7) § 52 stk. 3, pkt. 4) Døgnophold
- (8) § 52 stk. 3, pkt. 5) Aflastningsordning
- (9) § 52 stk. 3, pkt. 6) Fast kontaktperson
- (10) § 52 stk. 3, pkt. 7) Anbringelse af barnet eller den unge uden for hjemmet
- (11) § 52 stk. 3, pkt. 8) Formidling af praktiktilbud
- (12) § 52 stk. 3, pkt. 9) Anden hjælp
- (13) § 58 stk. 1) Anbringelse uden for hjemmet
- (14) Støtte efter § 11
- (15) Særligt skoletilbud
- (16) Henvielse til børnepsykiatrisk undersøgelse eller anden undersøgelse
- (17) Samarbejde med UU-vejleder
- (18) Andet: _____

4.4 Bemærkninger

5. Ankestyrelsens samlede vurdering

5.1 Er de retlige regler overholdt i forbindelse med den aktuelle underretning?

Bemærkninger:

	Ja	Nej, men det burde der have været	Ikke relevant	
24-timers reglen	(1) <input type="checkbox"/>	(2) <input type="checkbox"/>	(3) <input type="checkbox"/>	_____
Børnefaglig undersøgelse	(1) <input type="checkbox"/>	(2) <input type="checkbox"/>	(3) <input type="checkbox"/>	_____
Handleplaner	(1) <input type="checkbox"/>	(2) <input type="checkbox"/>	(3) <input type="checkbox"/>	_____
Børnesamtaler	(1) <input type="checkbox"/>	(2) <input type="checkbox"/>	(3) <input type="checkbox"/>	_____
Andet	(1) <input type="checkbox"/>	(2) <input type="checkbox"/>	(3) <input type="checkbox"/>	_____

5.2 Er sagen samlet set tilstrækkelig oplyst med henblik på at vurdere behovet for støtteforanstaltninger hos den unge?

- (1) Ja
(2) Nej

5.2 Bemærkninger

5.3 Er sagsbehandlingen sket i samarbejde med:

Bemærkninger:

	Ja	Nej	
Barnet/den unge?	(1) <input type="checkbox"/>	(2) <input type="checkbox"/>	<hr/>
Forældrene?	(1) <input type="checkbox"/>	(2) <input type="checkbox"/>	<hr/>
Netværket?	(1) <input type="checkbox"/>	(2) <input type="checkbox"/>	<hr/>

5.4 Er de aktuelle støtteforanstaltninger relevante og tilstrækkelige?

- (1) Ja
(2) Nej

5.4 Bemærkninger

5.5 Har eventuelle tidligere støtteforanstaltninger været relevante og tilstrækkelige?

- (1) Ja
(2) Nej

(3) Ikke relevant

5.5 Bemærkninger:

5.6 Har der været særlige forhold i forbindelse med sagsbehandlingen?

		Bemærkninger
	Ja	
Sagsbehandlingen og/eller afgørelsen er ikke i overensstemmelse med regler og praksis	(1) <input type="checkbox"/>	<hr/>
Sagsbehandlingen har været helhedsorienteret med fokus på relevante forhold	(1) <input type="checkbox"/>	<hr/>
Relevante parter har været inddraget på en konstruktiv måde	(1) <input type="checkbox"/>	<hr/>
Samarbejdet med parterne og samarbejdspartnerne har været mangelfyldt/konfliktfyldt	(1) <input type="checkbox"/>	<hr/>
Passivitet i sagsbehandlingen, herunder manglende reaktioner på	(1) <input type="checkbox"/>	<hr/>

Bemærkninger

Ja

alvorlige
underretninger/gentagne
underretninger og/eller
manglende effektivering af
beslutede afgørelser (også
om iværksættelse af
børnefaglig undersøgelse)

Andet

(1)

6. Ankestyrelsens behandling af sagen

6.1 Har Ankestyrelsen vurderet, at der var grundlag for at tage sagen op?

(1) Ja

(2) Nej

6.1 Bemærkninger:

6.2 Har Ankestyrelsen mødebehandlet sagen?

(1) Ja

(2) Nej

6.2 Bemærkninger:

6.2.1 Hvis ja, hvilken afgørelse blev truffet:

6.3 Er Ankestyrelsen under sagens behandling blevet opmærksom på søskende?

- (1) Ja
- (2) Nej
- (3) Ingen søskende

6.3 Bemærkninger:

Udtalelse fra børnesagkyndig

Tidslinje

Resumé

Måleskemaet er nu færdigt. Tryk på afslut

Indsæt næste bilag her