

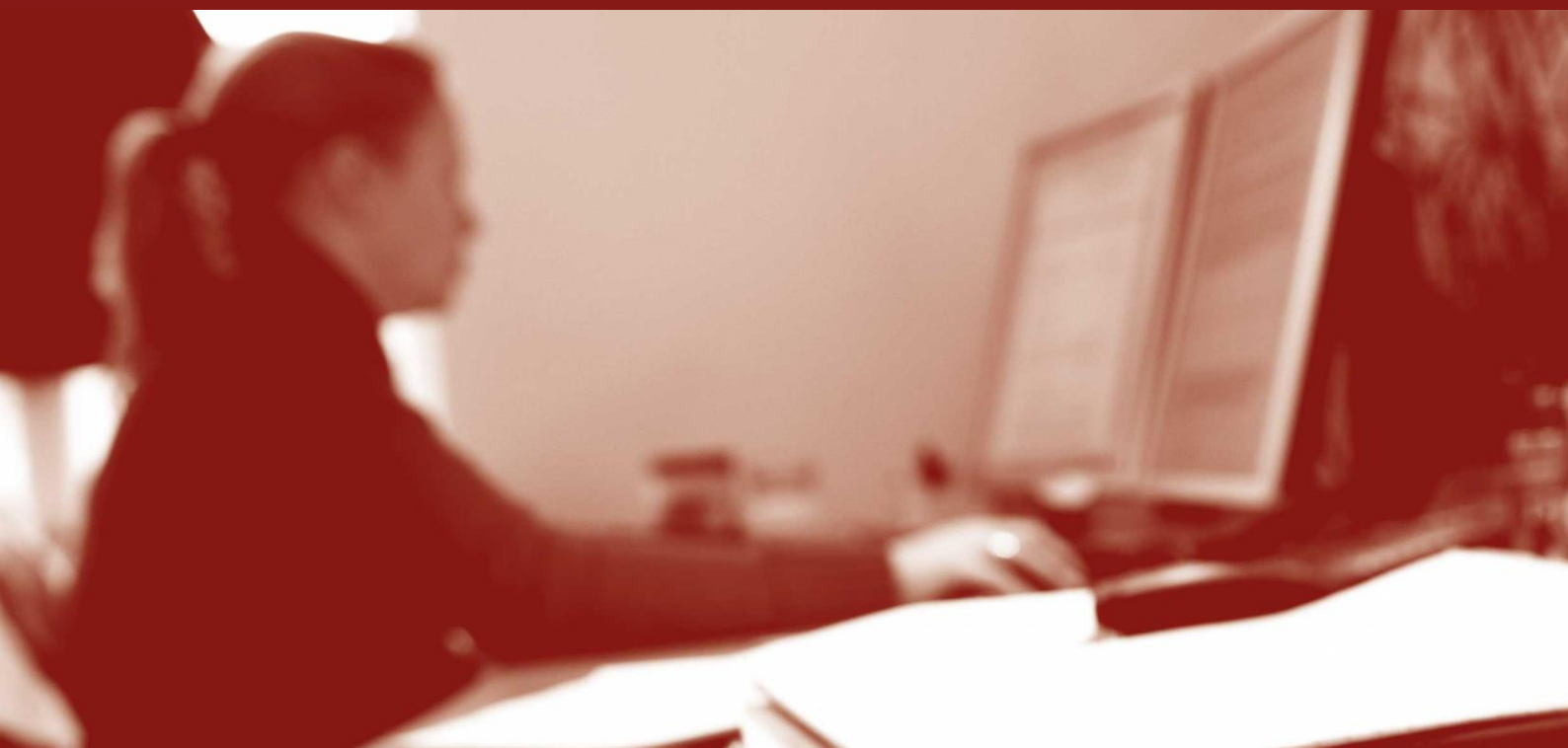
Ankestyrelsens rapport om  
**Kriminalitetstruede børn  
og unge i Region  
Hovedstaden**

- Tendenser og udvikling i kommunernes indsats

Januar 2015



Ankestyrelsen



## INDHOLDSFORTEGNELSE

	Side
<b>1 Indledning</b>	<b>1</b>
<b>2 Metode</b>	<b>3</b>
<b>3 Tidlig indsats</b>	<b>4</b>
3.1 Tidligere kendskab	4
3.2 Afdækning	5
<b>4 Foranstaltninger</b>	<b>9</b>
4.1 Tidligere foranstaltninger	9
4.2 Foranstaltninger efter underretning om mistanke om kriminalitet	10
<b>5 Netværk</b>	<b>14</b>
5.1 Afdækning af netværket	14
5.2 Brug af netværket	15
<b>6 Øvrige tendenser</b>	<b>18</b>
6.1 Mangelfuld systematisk opfølgning i sagerne	18
6.2 Passivitet i sagsbehandlingen	18
6.3 Manglende samarbejde mellem kommunen og andre aktører	19
6.4 Manglende fokus på kriminaliteten i sagsbehandlingen	19
6.5 Manglende brug af de forskellige handlemuligheder	20
<b>7 Plan for en sammenhængende indsats over for ungdomskriminalitet</b>	<b>21</b>
<b>8 Ny lovgivning</b>	<b>23</b>
8.1 Netværkssamråd	23
Bilag 1 Undersøgelsens resultater	25
Bilag 2 Måleskema	29

# 1 Indledning

Ankestyrelsen har i perioden fra 2010 til 2013 gennemført tre undersøgelser af kommunernes håndtering af politiets underretninger til kommunerne om børn og unge under 18 år, der er mistænkt for at have begået voldskriminalitet, anden alvorlig kriminalitet eller gentagen kriminalitet. Disse undersøgelser blev afsluttet med Ankestyrelsens opsamlingsrapport i marts 2014<sup>1</sup>.

Med vedtagelsen af "Lov om ændring af lov om social service og lov om retssikkerhed og administration på det sociale område"<sup>2</sup>, blev det besluttet at forlænge Ankestyrelsens indsats i yderligere tre år fra 1. juli 2013 til 1. juli 2016.

Formålet med at forlænge indsatsen er at sikre, at den aktuelle og relevante viden om indsatsen over for kriminelle og kriminalitetstruede børn og unge fortsat er tilgængelig for kommunerne.

Frem til juli 2016 skal Ankestyrelsen derfor følge kommunernes arbejde med kriminalitetstruede børn og unge med henblik på at understøtte kommunernes indsats for at forhindre en egentlig kriminel løbebane hos disse børn og unge.

Ankestyrelsens indsats i 2014 omfatter en gennemgang af en række konkrete sager, hvor politiet har underrettet kommunerne om mistanke om kriminalitet begået af børn eller unge under 18 år. Ankestyrelsens undersøgelse er regionsopdelt, og Ankestyrelsen har således gennemført i alt fem undersøgelser i 2014.

Sagsgennemgangen for hver region omfatter alene få sager fra hver kommune med særligt fokus på tidlig indsats og inddragelse af barnet eller den unges netværk. Formålet med gennemgangen af sagerne er at vurdere og beskrive indsatsen i kommunerne og på tværs af regionen og udlede tendenser i kommunernes sagsbehandling med henblik på at belyse de udfordringer, som kommunerne har i forhold til målgruppen.

Resultaterne af hver undersøgelse præsenteres og drøftes på et temamøde i hver enkelt region, og vil sammen med resultaterne fra tilsvarende undersøgelser af de øvrige fire regioner i 2014 indgå i en samlet afrapportering i 2015. Den samlede rapport vil indeholde en opsamling på de problemstillinger, der har været drøftet på de regionsopdelte temamøder.

Denne rapport omhandler indsatsen i Region Hovedstaden. Rapporten og resultaterne præsenteres ved et temamøde den 22. januar 2015.

---

<sup>1</sup> Ankestyrelsens undersøgelse af kommunernes indsats på området for unge kriminelle, marts 2014

<sup>2</sup> Lov nr. 495 af 21. maj 2013

**Undersøgelsen viser:**

- at afdækningen af barnet eller den unges problemer ofte ikke er tilstrækkelig i forhold til at vurdere barnet eller den unges behov for støtteforanstaltninger,
- at der ofte mangler et helhedsorienteret perspektiv i sagsbehandlingen, hvor alle relevante forhold er inddraget
- at der mangler fokus på kriminaliteten i sagsbehandlingen
- at barnet eller den unges netværk kun i begrænset omfang afdækkes og inddrages i arbejdet med barnet eller den unge
- at der i forbindelse med mistanke om kriminalitet kun er truffet afgørelse i fire sager og at der i disse sager er sat ind med støtteforanstaltning i form af kontaktperson
- at sagsbehandlingen i mange sager er præget af passivitet

## **2 Metode**

Efter servicelovens § 65a er politiet forpligtet til årligt at orientere Ankestyrelsen om 300 repræsentativt udvalgte underretninger fra politiet til kommunerne om børn og unge under 18 år, der er mistænkt for at have begået voldskriminalitet, anden alvorlig kriminalitet eller gentagen kriminalitet.

I praksis sender Rigspolitiet hver måned en liste til Ankestyrelsen med orientering om 25 tilfældigt udvalgte sager. Orienteringslisten indeholder oplysninger om barnet eller den unges cpr.nr., politiets journalnummer, politikreds, kommunenavn, dato for underretning til kommunen og en kort angivelse af kriminalitetens art.

Ankestyrelsen har gennemgået 20 sager fra Region Hovedstaden, hvor kommunen har modtaget en underretning fra politiet i perioden fra den 1. juli 2013 til 1. april 2014. Undersøgelsen omhandler sagsbehandlingen i kommunen før, i forbindelse med og efter denne underretning, og fokuserer på tidlig indsats og inddragelse af netværk. Der er ikke modtaget sager fra alle kommuner i Region Hovedstaden.

Undersøgelsen sigter ikke på at vurdere praksis fra hver kommune i regionen. Ankestyrelsen har dermed som udgangspunkt ikke realitetsbehandlet de indhentede sager, men foretaget en vurdering af den enkelte sag i forhold til gældende lovgivning.

Ankestyrelsens børnesagkyndige konsulent har gennemgået tre af de indhentede sager med henblik på at vurdere de iværksatte foranstaltninger ud fra en børnesagkyndig synsvinkel.

Hvis en sag ved gennemgangen konkret har givet anledning hertil, har Ankestyrelsen efter egendriftsbeføjelsen i servicelovens § 65 realitetsbehandlet den konkrete sag.

Ved gennemgangen af sagerne har Ankestyrelsen registreret en række oplysninger i et måleskema. Måleskemaet er opdelt i følgende 6 hovedafsnit: grundoplysninger, oplysninger om barnet eller den unge, indledende sagsbehandling – kommunens reaktion, iværksættelse af støtteforanstaltninger, Ankestyrelsens samlede vurdering og Ankestyrelsens behandling af sagen. Måleskemaerne har dannet grundlag for en beskrivelse af tendenserne i sagsbehandlingen.

## **3 Tidlig indsats**

Med tidlig indsats forstås, at kommunen, når der opstår bekymring for et barn eller en ung, hurtigt afdækker barnet eller den unges og familiens forhold og sætter ind med relevant støtte. Det samme gør sig gældende, når kommunen modtager underretning om at barnet eller den unge er mistænkt for at have begået kriminalitet. I disse situationer betyder tidlig indsats således, at kommunen reagerer hurtigt i forhold til oplysningen om kriminalitet.

Ankestyrelsen har ved gennemgangen af sagerne fra Region Hovedstaden set på, om kommunen har haft et kendskab til sociale problemer eller kriminalitet hos barnet eller den unge eller familien, som ligger forud for underretningen fra politiet om mistanke om kriminalitet begået af barnet eller den unge.

Ankestyrelsen har undersøgt kommunens reaktion på et tidligere eller aktuelt kendskab til barnet eller den unges eller familiens problemer, herunder hvorvidt kommunen har afholdt samtale med barnet og forældrene og/eller har iværksat en børnefaglig undersøgelse med henblik på at afdække forholdene omkring barnet eller den unge.

Ankestyrelsen har desuden undersøgt, hvilke støtteforanstaltninger kommunen har iværksat på baggrund af et tidligere kendskab til barnet eller den unge eller familien eller i forbindelse med den aktuelle underretning fra politiet. Vi har også foretaget en vurdering af kommunens indsats, herunder om iværksatte støtteforanstaltninger har været relevante og tilstrækkelige.

Endelig har vi foretaget en vurdering af, om sagsbehandlingen i forhold til de omhandlede underretninger fra politiet er sket i overensstemmelse med de retlige regler og praksis, samt haft fokus på at udlede tendenser i kommunens sagsbehandling i forhold til målgruppen.

I det følgende har vi opdelt tidlig indsats i:

- Tidligere kendskab
- Afdækning
- Foranstaltninger

### **3.1 Tidligere kendskab**

Ved tidligere kendskab forstås det kendskab, som kommunen har haft til barnet eller den unge eller familien forud for perioden 1. juli 2013 til 1. april 2014, hvor sagerne er blevet udtrykt på baggrund af politiets underretninger til kommunen.

Undersøgelsen viser, at kommunen i mange tilfælde har et tidligere kendskab til barnet eller den unge, som skyldes kriminalitet, og at der ofte har været kendskab til kriminel adfærd gennem flere år.

Udover kriminalitet kan et tidligere kendskab til barnet eller den unge eksempelvis være viden om andre sociale problemer, herunder misbrug hos den unge, omsorgssvigt i hjemmet eller skoleproblemer. Der er i de gennemgåede sager som regel tidligere modtaget en underretning om barnet eller den unge. Underretningerne kommer hovedsageligt fra skole, fritidsordning eller politi.

Der er også ofte et tidligere kendskab til barnet eller den unges familie. Kendskabet består eksempelvis i, at kommunen har oplysninger om blandt andet misbrugsproblemer i familien, boligproblemer, økonomiske problemer, psykisk sygdom eller kriminalitet.

Herudover ses andre problemstillinger, eksempelvis voldelige konflikter i hjemmet og bekymrende omgangskreds. Problemerne kan være relateret til forældre eller søskende, og der kan være tale om en kombination af flere problemområder i samme sag.

## **3.2 Afdækning**

Efter servicelovens § 50 skal kommunen undersøge barnet eller den unges forhold nærmere, hvis det på baggrund af de foreliggende oplysninger må antages, at barnet eller den unge trænger til særlig støtte.

Formålet er, at der så tidligt som muligt foretages en kvalificeret og grundig afdækning af, om der foreligger problemer, der bør resultere i iværksættelse af hjælpeforanstaltninger. Undersøgelsen af barnets eller den unges forhold skal tjene som grundlag for vurderingen af, hvilke foranstaltninger der i den konkrete sag er relevante i forhold til at løse de beskrevne problemer.

Det er af afgørende betydning for en sammenhængende sagsbehandling, at der på et tidligt tidspunkt i sagens forløb udarbejdes en grundig og dækkende børnefaglig undersøgelse, der kan bruges som et arbejdsredskab i det fremadrettede arbejde med barnet eller den unge og familien. Det er desuden afgørende, at den børnefaglige undersøgelse løbende opdateres med henblik på at bevare overblikket i sagsbehandlingen.

### **Eksempel på mangelfuld afdækning**

*En nu 15-årig dreng har været kendt i forvaltningen siden juni 2013, hvor der modtages en underretning fra skolen med bekymring for hans interesse for det småkriminelle miljø. Skolen oplyser, at han er en velbegavet dreng, der i begyndelsen af skoletiden var pligtopfyldende og vellidt. I 6. Klasse begynder han at underpræstere, han laver ikke*

*lektier og er med i en forstyrrende drengegruppe. Han kan virke truende, negativ og provokerende og er ofte på de forkerte steder på de forkerte tidspunkter.*

*Efter modtagelse af underretningen afholdes der samtale med drengen og hans forældre og der etableres kontaktperson efter § 11. I tiden herefter modtages der løbende underretninger fra politi og skole med oplysninger om kriminalitet, mistanke om hashsalg og problematisk adfærd. Efter hver underretning afholdes der et møde med familien. Efter at drengen er fyldt 15 år har han været sigtet i 2 alvorlige sager om røveri.*

*Kommunen vurderer, at drengen på mange måder er alderssvarende med en sund og tillidsfuld relation til sin nærmeste familie og med positive refleksioner og ønsker for fremtiden. Han er god til at begå sig socialt og har mange venner af både dansk og anden etnisk herkomst. Forældrene, der er af anden etnisk herkomst, er velintegreerede, har gode ressourcer og udtrykker relevant bekymring for drengen.*

*Det fremgår dog flere steder i sagen, at sagsbehandleren oplever, at det er svært at gennemskue drengen, der har en god forklaring på alt og beskrives med meget forskellig adfærd alt efter hvilken sammenhæng han optræder i. I hjemmet og til samtaler med forvaltningen opleves han høflig og imødekommende. I skolen og sammen med sine venner fremstår han hård og konfliktsøgende og med ligegyldighed over for autoriteter. Samtidig foreligger der oplysninger om, at drengen er glat og udspekuleret og at forældrene dækker over ham, ligesom en tidligere skole udtaler, at drengen har psykopatiske træk.*

*Der udarbejdes i foråret 2014 en børnefaglig undersøgelse, der vurderer, at såfremt drengen ikke støttes i at ændre adfærd og omgangskreds, er der alvorlig bekymring for at han fortsætter sin kriminelle løbebane. Herefter foranstaltes kontaktperson.*

*Ankestyrelsen vurderer, at der burde have været foretaget en grundigere afdækning af drengens personlige forhold, herunder af oplysningerne om hans meget forskellige adfærd og personlighed i forskellige relationer, for på den måde at kunne have foretaget en mere kvalificeret vurdering af hans situation og omfanget af hans støttebehov.*

Når kommunen modtager en underretning fra politiet om, at et barn eller en ung er mistænkt for at have begået kriminalitet, kan der være grund til at antage, at der er behov for støtte.

Ankestyrelsen har derfor set på, om og hvilke tiltag kommunen har foretaget med henblik på at få afdækket barnet eller den unges forhold og omfanget af bekymringen – både i forbindelse med et tidligere kendskab til barnet eller den unge og i forbindelse med underretningen om mistanke om kriminalitet.



Undersøgelsen viser, at der i forhold til at afdække barnets eller den unges eller familiens forhold er stor forskel på de initiativer, som kommunen har iværksat tidligere i sagens forløb og efter underretningen fra politiet.

Sammenlignes tidligere underretninger med underretninger om mistanke om kriminalitet ses det, at kommunen er mere tilbøjelig til at forsøge med forskellige tiltag når der er tale om tidligere underretninger. Der er også oftere tidligere i sagsforløbet afholdt en eller flere samtaler med barnet eller den unge og forældrene, ligesom der oftere er afholdt møder med skole eller andre relevante fagpersoner. Kun i ganske få tilfælde, hvor kommunen har haft et kendskab til barnet eller den unge forud for underretningen om mistanke om kriminalitet, er der ikke taget nogen initiativer i sagen.

Kommunen udarbejder også oftere en børnefaglig undersøgelse på baggrund af en opstået bekymring for et barn eller en ung i forbindelse med en social problemstilling end i forbindelse med en underretning om mistanke om kriminalitet.

I forhold til selve afdækningen af barnet eller den unges forhold, har Ankestyrelsen i flere sager vurderet, at afdækningen ikke er tilstrækkelig i forhold til at vurdere barnet eller den unges behov for støtteforanstaltninger, herunder hvilke foranstaltninger der er relevante. Der mangler ofte et helhedsorienteret perspektiv i sagsbehandlingen, hvor alle relevante forhold er inddraget.

#### **Eksempel på utilstrækkelig afdækning**

*En 17-årig dreng er første gang registeret i forvaltningen i forbindelse med mistanke om kriminalitet i 2011. Der udarbejdes efterfølgende en børnefaglig undersøgelse, der konkluderer, at drengen har et stort netværk, men at hans venner har en dårlig indflydelse på ham.*

*Kommunen bevilger på denne baggrund en kontaktperson. Drengen er meget afvisende over for kontaktpersonen – han skifter hele tiden telefonnummer og kontaktpersonen har vanskeligt ved at få kontakt med ham. Drengen får derfor en ny kontaktperson, der tilsyneladende opnår en langt bedre kontakt med drengen, og skriver meget rosende i statusrapporterne om drengens udvikling. I rapporterne anføres blandt andet, at drengen er velopdragen, at han udviser stor respekt, og at han i fritiden holder sig til de gode kammerater. Han er en stille dreng, som fremstår fuldstændig uden attitude eller anden adfærd, der kan give anledning til bekymring.*

*Samtidig sker der en markant negativ udvikling i skoleregij, hvor han to gange bliver bortvist fra skolen på grund af grov optræden over for kammerater og lærer.*

*Herefter følger en række underretninger fra politiet om røveri, besiddelse af euforiserende stoffer, som ender med en betinget dom på 40 dages fængsel.*

Kontaktpersonen beskriver fortsat en positiv udvikling med drengen i statusrapporterne og betegner de kriminelle handlinger som uheldige episoder. Kontaktpersonen støtter ihærdigt drengen i at afslutte 10. klasse og fortsætte på erhvervsskolen, men i løbet af sommeren anholdes drengen flere gange i forbindelse med voldelige overfald. I forbindelse med et overfald på en hjemløs bliver han varetægtsfængslet i surrogat på sikret afdeling.

Ankestyrelsen vurderer, at kommunen ikke i tilstrækkeligt omfang har afdækket drengens forhold og behov for støtte, hverken i forbindelse med den børnefaglige undersøgelse eller efterfølgende. Kontaktpersonens positive beskrivelser af drengen stemmer ikke overens med de øvrige oplysninger om drengens adfærd. Dette burde være afdækket nærmere.

#### **Eksempel på utilstrækkelig afdækning**

En 17-årig dreng har været kendt af forvaltningen siden 2012, hvor han bliver sigtet for legemsangreb af særlig farlig karakter. Han sigtes efterfølgende for flere forskellige former for kriminalitet, herunder tyveri og overtrædelse af lov om euforiserende stoffer, indtil han i januar 2014 bliver sigtet for gaderøveri, hvor han bliver fremstillet i dommervagten og er varetægtsfængslet i 20 dage.

Drengens omgangskreds består fortrinsvis af unge med kriminalitetsproblemer, men drengen siger, at han ikke er en del af en bande. Han dyrker kampsport og fitness og drikker ikke alkohol eller ryger hash.

Kommunen beskriver i den børnefaglige undersøgelse fra april 2013 forældrenes forhold samt holdning til deres søn og hans kriminelle løbebane. Begge forældre er veluddannede og i arbejde. Forældrene er bekymrede for deres søn, og de ønsker hjælp til at støtte ham i den rigtige retning. Forældrenes bekymring for drengen ses dog ikke i deres adfærd, idet de hverken kommer til indkaldte møder i kommunen eller til retsmøder, og der er endvidere varslet og igangsat forældre- og ungepålæg.

Ankestyrelsen vurderer, at kommunen ikke har afdækket drengens forhold og behov for støtteforanstaltninger tilstrækkeligt, herunder afdækket forældrenes reelle ressourcer i forhold til drengens vanskeligheder. Forældrene beskrives med relevant bekymring for drengen og gode intentioner om at samarbejde, hvilket dog ikke ses i praksis.

## 4 Foranstaltninger

### 4.1 Tidligere foranstaltninger

Ankestyrelsens undersøgelse viser, at der i de fleste sager tidligere har været truffet en afgørelse om iværksættelse af en støtteforanstaltning i form af eksempelvis familiebehandling eller behandling af barnets eller den unges problemer, aflastning, kontaktperson eller anbringelse uden for hjemmet. Herudover er der også truffet afgørelse om praktiktibud, særligt skoletibud eller henvisning til børnepsykiatrisk undersøgelse eller anden undersøgelse.

I forhold til tidligere støtteforanstaltninger ses det således, at kommunen har gjort brug af en bred vifte af støtteforanstaltninger.

Undersøgelsen viser dog også, at der i flere tilfælde ikke er truffet en afgørelse om støtte, selv om det er Ankestyrelsens vurdering, at der tidligere i sagens forløb burde have været truffet en afgørelse om støtte til barnet eller den unge.

#### **Eksempel på manglende tidlig indsats**

*En nu 17-årig dreng er opvokset under særdeles belastende forhold med en far, der har været meget voldelig og truende overfor moderen - også mens børnene har været til stede. Børnene er også selv i mindre omfang blevet slået af faderen. Moderen og børnene har som følge af volden opholdt sig på krisecenter af flere omgange, og der foreligger adskillige underretninger fra bekymrede naboer, politi og krisecentre.*

*Skolen oplyser, at der er grund til at være særlig opmærksom på drengen, da han kan vise temperament og i skolen har fortalt, at faderen viser videoer, hvor han skyder mennesker i krig. Kommunen har i forløbet flere samtaler med moderen, som benægter vold i hjemmet. Hun afviser desuden at modtage hjælp i hjemmet. Kommunen lukker derefter sagen uden yderligere undersøgelse eller foranstaltning.*

*Ankestyrelsen vurderer, at der gennem mange år har været grund til alvorlig bekymring for drengens trivsel og udvikling grundet forholdene i hjemmet. Der foreligger alvorlige underretninger helt tilbage til 2008, som der ikke er reageret på, og selv da kommunen i 2010 finder grundlag for en indsats i familien, sker der ikke mere i forhold til hjemmet. Kommunen burde som minimum have udarbejdet en grundig børnefaglig undersøgelse med henblik på at give drengen bedst muligt støtte.*

## **4.2 Foranstaltninger efter underretning om mistanke om kriminalitet**

I forbindelse med underretningen om mistanke om kriminalitet hos barnet eller den unge tegner undersøgelsen et billede af, at der ofte sættes ind med en kontaktperson i kombination med anden foranstaltning. Der træffes således i et mindre omfang afgørelse om praktisk pædagogisk eller anden støtte i hjemmet, familiebehandling, praktiktilbud og samarbejde med UU-vejleder.

Herudover tegner der sig et billede af, at der i flere tilfælde ikke er truffet en afgørelse om støtte, selv om det er Ankestyrelsens vurdering, at der enten tidligere eller i forbindelse med den aktuelle underretning om mistanke om kriminalitet, burde have været truffet en afgørelse om støtte til barnet eller den unge.

Det er Ankestyrelsens vurdering, at i størstedelen af sagerne, hvor der er truffet afgørelse om en foranstaltning, er de valgte støtteforanstaltninger ikke relevante eller tilstrækkelige i forhold til barnets eller den unges problemer.

Et eksempel herpå er, at en given støtteforanstaltning, eksempelvis kontaktperson, ikke medvirker til en positiv udvikling hos barnet eller den unge, uden at det fører til, at der forsøges med alternative støtteforanstaltninger eller på anden måde udarbejdes en plan for, hvordan der fremtidigt kan støttes op omkring barnets eller den unges udvikling og trivsel.

Der ses også eksempler på, at den valgte støtteforanstaltning ikke vurderes at være tilstrækkelig i forhold til omfanget og arten af barnet eller den unges problemer.

### **Eksempel på utilstrækkelig tidlig indsats og manglende indsats i forbindelse med underretninger om kriminalitet**

*En nu 16-årig dreng anholdes i februar 2014 for røveri. Familien har været kendt gennem mindst 10 år. Moderen, der alene har forældremyndigheden, er flyttet gentagne gange og flere kommuner har således været involveret i sagen.*

*Drengen beskrives i en psykologisk undersøgelse fra 2007 med store kognitive og følelsesmæssige vanskeligheder og en undersøgelse fra 2009 beskriver, at disse vanskeligheder er forværret.*

*Der er tidligere løbende modtaget flere alvorlige underretninger, blandt andet om tyveri, trusler om vold og ildspåsættelse. I en periode omkring 2009 -2010 giver moderen samtykke til en anbringelse, men efter 6 måneder hjemtager hun drengen og flytter fra Danmark.*

*I 2012 udarbejder kommunen en børnefaglig undersøgelse, der konkluderer, at moderen ikke har de nødvendige ressourcer. Der modtages fortsat bekymrende underretninger om drengens forhold bl.a. om manglende bolig, smugling af hash og indbrud og i 2013 udarbejder kommunen en forældreressourceundersøgelse, der bekræfter moderens manglende forældrekompetence. Undersøgelsen beskriver samtidig, at både moderen og faderen i alvorlig grad er tilknyttet det kriminelle miljø, og at moderen gennem mange år har levet et dobbeltliv.*

*Efter politiets underretning i februar 2014 bliver drengen tilknyttet et særligt projekt, men allerede to dage efter indskrivningen bliver han anholdt for at have kastet sten mod en politibil. 2 måneder efter bliver han igen anholdt og varetægtsfængslet i surrogat for overfald.*

*Drengen har på dette tidspunkt ikke været i skole i omkring 3-4 år. Han bliver efterfølgende tilbudt flere støtteforanstaltninger blandt andet en kontaktperson, anbringelse uden for hjemmet, tilknytning til et andet projekt, ligesom han bliver tilbudt praktikplads i en butik, hvor han kun møder op den første dag. Moderen har de sidste 1½ år været boligløs og hun og drengen har i 7 måneder haft ophold på et krisecenter.*

*Ankestyrelsen vurderer, at der gennem flere år har været alvorlig bekymring for drengen. Kommunernes indsats har været langsommelig og utilstrækkelig og uden den nødvendige vedholdenhed og fasthed. Der har manglet tilstrækkelige afdækning af forældrenes forhold. Moderen og drengen får ligeledes gentagne gange i forløbet lov til frasige sig foranstaltninger, og efter flytning til en ny kommune følges der ikke i tilstrækkeligt omfang op på de tidligere initiativer på trods af tværkommunale underretninger.*

#### **Eksempel på manglende afdækning og utilstrækkelige støtteforanstaltninger**

*En nu 14-årig dreng flytter i 2009 til aktuelle kommune sammen med sin mor, der har den fulde forældremyndighed. Kommunen modtager en tværkommunal underretning om bekymring for drengen og familiens trivsel.*

*I oktober 2010 afholdes et møde på skolen, hvor der udtrykkes alvorlig bekymring for drengen, og det besluttes at iværksætte en børnefaglig undersøgelse. I den kommende periode modtager kommunen en række underretninger blandt andet om hærværk, drikkeri og vold, men først i oktober 2013 foreligger den børnefaglige undersøgelse. Undersøgelsen konkluderer, at drengen er kriminalitetstruet og i risiko for at ende i misbrug. Der træffes på denne baggrund afgørelse om kontaktperson.*

*I de kommende 7 måneder modtager kommunen 15 underretninger fra politiet, skolen, kontaktpersonen og fra moderen. Moderen oplyser, at drengen nu bor hos faderen i en campingvogn, hvor drengen ryger hash hver dag og kommer meget sent og skæv hjem.*

*Hun giver desuden udtryk for, at hun er bange for ham, hvis hun siger ham imod. Politiet underretter om tyveri, kørsel uden førerret og vold og oplyser samtidig, at faderen er involveret i "noget knivstikkeri". Skolen tilkendegiver, at de ikke længere kan rumme drengen, og at han nu midlertidigt er tilknyttet et specialtilbud sammen med 3-4 andre drenge.*

*Kommunen foretager i de fleste tilfælde en vurdering af underretningerne inden for 24 timer, men vurderer hver gang, at der ikke er behov for akut handling og henviser til, at de afventer en psykologisk undersøgelse af drengen.*

*Den psykologiske undersøgelse foreligger i juni 2014. Undersøgelsen indeholder primært en faglig opsamling, men ikke en bred testning af drengen. Kommunen vurderer nu, at der er baggrund for at anbringe drengen og hans bror uden for hjemmet. I september 2014 bliver de begge anbragt uden for hjemmet med samtykke fra moderen.*

*Ankestyrelsen vurderer, at kommunen har udvist passivitet med hensyn til afdækningen af drengens forhold herunder moderens forældrekompetence i forbindelse med den tværkommunale underretning og de åbenbare problemer, der allerede var ved tilflytningen til kommunen.*

*Ankestyrelsen vurderer desuden, at de gentagne alvorlige underretninger burde have givet anledning til løbende at følge op på kommunens indsats over for drengen og hans familie med henblik på at vurdere, om iværksatte foranstaltninger var tilstrækkelige i forhold til arten og omfanget af drengens vanskeligheder og støttebehov.*

**Eksempel på god og tidlig indsats i forbindelse med underretningen fra politiet**  
*En nu 17-årig dreng sigtes i 2013 for vold. Kommunen vurderer underretningen indenfor 1 døgn og afholder efterfølgende samtale med drengen og forældrene. Da forholdet er mindre alvorligt og samtalen ikke giver anledning til yderligere bekymring, lukkes sagen.*

*I 2014 sigtes drengen igen for vold. Underretningen vurderes indenfor 1 døgn og der afholdes igen samtale med drengen og forældrene. Selvom samtalen heller ikke denne gang giver anledning til umiddelbar bekymring, vælger kommunen at iværksætte en børnefaglig undersøgelse, da der nu er tale om gentagen kriminalitet.*

*Mens undersøgelsen pågår modtager kommunen oplysning om, at drengen har deltaget i et overfald i fritidsklubben og er begyndt at have fravær i skolen. Kommunen konkluderer i den børnefaglige undersøgelse, at drengen umiddelbart fremstår med et godt potentiale, men vurderes at have behov for støtte til at holde sig fra kriminelle og voldelige handlinger. Han visiteres herefter til et gadeplansprojekt, som bl.a. indebærer en kontaktpersonordning til drengen samt regelmæssige familiesamtaler.*



**KRIMINALITETSTRUEDE BØRN OG UNGE I REGION HOVEDSTADEN  
- TENDENSER OG UDVIKLING I KOMMUNERNES INDSATS**

*Ankestyrelsen vurderer, at kommunen har handlet hurtigt og relevant og sat ind med helhedsorienteret støtte og relevant opfølgning.*



## 5 Netværk

I forbindelse med Ankestyrelsens gennemgang af sager har Ankestyrelsen set på, hvilke personer fra netværket kommunen har haft kontakt med i forbindelse med behandlingen af sagerne. Netværkspersoner forstås her som personer, der kan have såvel positiv som negativ indflydelse på barnets eller den unges udvikling og trivsel.

Baggrunden for Ankestyrelsens fokus på inddragelse af netværket i sagerne er, at praksis viser<sup>3</sup>, at en målrettet inddragelse af barnets eller den unges netværk har stor betydning for effekten af en støtteforanstaltning. Netværkspersonerne er dem, der kender barnet eller den unge bedst. Det er derfor også ofte dem, der vil kunne pege på løsninger, som er målrettet barnets eller den unges hverdag, eller løsninger som andre kan have svært ved at finde. Samtidig er netværket oftest de personer, som barnet eller den unge føler sig mest tryk ved og dermed de personer, som har størst mulighed for at få barnet eller den unge til at samarbejde om en given støtteforanstaltning og indgå i den nødvendige forandringsproces.

Det er derfor vigtigt tidligt i forløbet at få identificeret de personer omkring barnet eller den unge, der kan bidrage med positiv støtte i forhold til barnets eller den unges problemer. Samtidig er det også vigtigt, at få identificeret de personer i barnets eller den unges netværk, der påvirker barnet eller den unge i negativ retning, så der kan tages højde herfor i planlægningen af den fremadrettede støtte til barnet eller den unge.

I det følgende har vi opdelt netværket i:

- Det private
- Det professionelle

### 5.1 Afdækning af netværket

Kommunen skal afdække hvilke ressourcer, der er i netværket omkring barnet eller den unge med henblik på at inddrage den del af netværket, der vil kunne spille en positiv rolle for barnet eller den unge.

Afdækningen skal være helhedsorienteret og omfatte barnets eller den unges relationer til familie og øvrigt netværk. Det er her vigtigt at være opmærksom på begge forældre, uanset om det alene er den ene forælder, der har forældremyndigheden. Begge forældre vil potentielt kunne spille en positiv rolle for barnet eller den unge, og det er vigtigt at trække på alle relevante ressourcer.

---

<sup>3</sup> Ankestyrelsens undersøgelse af hvordan familie og netværk bliver inddraget i børnesager, december 2013



Afdækningen er nødvendig i forhold til at forstå barnets eller den unges behov for støtte og i forhold til at vurdere, hvordan eventuelle ressourcer i familien eller det øvrige netværk kan inddrages i indsatsen for barnet eller den unge med henblik på at få iværksat den rigtige foranstaltning.

### **5.1.1 Det private netværk**

Kommunen bør i forbindelse med sagsbehandlingen notere, om barnet eller den unges netværk er undersøgt, om der i netværket er fundet personer, der kan bidrage med oplysninger til sagen, og om der er ressourcer, der kan inddrages i det videre arbejde med barnet eller den unge.

Forældrene er en vigtig del af det private netværk. I flere sager er der tale om forældre med visse ressourcer, men på grund af barnets eller den unges særlige vanskeligheder rækker deres ressourcer ikke.

Omvendt er der i flere tilfælde tale om et barn eller en ung, der selv har en del ressourcer, eksempelvis i form af kognitive evner eller sociale kompetencer, men hvor omfanget af forældrenes problemer påvirker barnet negativt.

Undersøgelsen viser, at netværket kun i meget begrænset omfang er registreret i sagerne.

### **5.1.2 Det professionelle netværk**

Det professionelle netværk kan bestå af eksempelvis skole, lærere, SSP, PPR, UU-vejleder, kontaktperson, tale-hørekonsulent, psykolog, handicaprådgiver, gadeplansmedarbejder, misbrugskonsulent eller en jobkonsulent. Det er vigtigt, at være opmærksom på, at relevante fagpersoner med kendskab til barnet eller den unge inddrages i sagsbehandlingen for at få tilrettelagt en helhedsorienteret indsats målrettet barnets eller den unges konkrete behov og situation.

## **5.2 Brug af netværket**

### **5.2.1 Det private netværk**

Undersøgelsen viser, at kommunen efter en underretning fra politiet kun i omkring halvdelen af sagerne har taget initiativ til at indkalde forældrene til en opfølgende samtale.

Årsagerne til, at kommunen ikke indkalder forældrene til en samtale i forbindelse med alle underretninger fra politiet, fremgår ikke af sagerne. I nogle tilfælde ses kommunens manglende reaktion på politiets underretning dog at være en del af en generel langsommelighed i behandlingen af den pågældende sag.

Der er i undersøgelsen ikke set eksempler på, at det private netværk i form af andre familiemedlemmer, naboer, arbejdsgivere med videre tidligere har været inddraget i sagsbehandlingen, og kun i enkelte tilfælde har netværket i form af andre familiemedlemmer været inddraget efter en underretning om mistanke om kriminalitet.

#### **Eksempel på uhensigtsmæssig brug af det private netværk**

*En nu 18-årig dreng bliver første gang anbragt uden for hjemmet i 2008. På dette tidspunkt er han allerede beskrevet som eksplosiv, farlig, svært adfærdsforstyrret og traumatiseret. Fra opholdsstedet kommer der efterfølgende en række indberetninger om magtanvendelse, og drengen flyttes til sidst til et andet opholdssted.*

*I 2012 underretter politiet første gang om anholdelse og sigtelse for røveri. I januar 2013 indlægges drengen efter indtagelse af alkohol, amfetamin, kokain og muligvis andet, og den udskrivende overlæge opfordrer til en psykiatrisk udredning, som dog ikke iværksættes.*

*Efter udskrivningen vender drengen tilbage til opholdsstedet, som har vanskeligt ved at rumme ham. Han er fortsat meget aggressiv, og politiet er i flere sammenhænge involveret, bl.a. efter drengens overfald på to ansatte, og efter at han har smadret inventaret i en afdeling.*

*Kommunen beslutter på denne baggrund at forelægge sagen for børn og unge-udvalget med henblik på en flytning til et andet opholdssted. Drengens onkel og tante tilbyder, at drengen kan bo hos dem, og da drengen selv er meget fokuseret på familiemæssige relationer flytter han ind hos dem.*

*Ca. 2 måneder senere underretter politiet om overfald på en ældre mand og drengens tante tilkendegiver kort efter, at de ikke længere magter drengen. Få dage efter bliver drengen anholdt i forbindelse med at han har stjålet og totalt smadret familiens bil, og han bliver efterfølgende surrogatfængslet.*

*Ankestyrelsen vurderer, at hverken drengens vanskeligheder eller netværkets kompetencer har været tilstrækkelig afdækket forud for flytningen til netværket. Drengen har et stort ønske om at få kontakt med sin familie, men opgaven er tydeligvis for stor for familien*

### **5.2.2 Det professionelle netværk**

Undersøgelsen viser, at det ofte er vanskeligt for de kriminelle børn og unge at etablere og fastholde kontakten til et positivt fællesskab. Disse børn og unge har ofte en afvigende og udadreagerende adfærd, der vanskeliggør deres optagelse i sådanne fællesskaber.

Det er således en væsentlig opgave at støtte op om og styrke eventuelle positive relationer, som barnet eller den unge måtte have til eksempelvis en fritidsklub, en sportsklub eller andre fællesskaber, der kan bidrage med noget positivt i forhold til barnets eller den unges udvikling og trivsel. Formålet er at undgå, at barnet eller den unge bliver isoleret socialt og søger kontakt til det kriminelle miljø for at blive en del af et fællesskab der.

**Eksempel på brug af det professionelle netværk**

*En 13-årig dreng, der er sigtet for vold, har fra en tidlig alder haft koncentrations- og temperamentsproblemer. Skolen underretter kommunen i 2013, da drengens adfærd er blevet værre. Han har desuden tiltagende skolefravær.*

*Skolen sætter ind med støtte til drengen i form af samtaler med lærer og skolehjemvejleder samt et 10 ugers forløb med fokus på sociale kompetencer. Skolen indgår desuden aftaler med faderen om at støtte drengen gennem grænsesætning og øget opmærksomhed på hvor og med hvem drengen færdes. Endelig aftales der netværksmøder med kommunen hver 2. måned.*

*Et halvt år senere lukker kommunen sagen, da drengen er i god udvikling og kommunen vurderer, at skolen og hjemmet samarbejder fint om drengens udvikling.*

*Ankestyrelsen vurderer, at kommunen har inddraget skolen på relevant vis og har fulgt godt op på sagen i det omfang, der var behov herfor.*

## 6 Øvrige tendenser

Der har ved gennemgangen af sagerne været særlig fokus på tidlig indsats og inddragelse af netværk. Herudover har sagsgennemgangen også vist andre tendenser, som Ankestyrelsen vurderer, at det kan være relevant for kommunerne at have fokus på i deres indsats overfor et kriminalitetstruet barn eller en ung.

### 6.1 Mangelfuld systematisk opfølgning i sagerne

Undersøgelsen viser, at der i mange af sagerne mangler en systematisk opfølgning.

Når der iværksættes en støtteforanstaltning eller indsats over for et barn eller en ung kan det være vanskeligt at forudse, om foranstaltningen vil få den tilsigtede effekt.

En regelmæssig opfølgning eller evaluering af indsatsen er derfor nødvendig for at undgå den situation, hvor indsatsen, selv om den ikke har den tilsigtede effekt, alligevel fortsætter uændret. Opfølgning i sagen kan bidrage til en mere præcis afdækning af arten og omfanget af barnets eller den unges behov for støtte, herunder om der er behov for en anden indsats eller en justering af en allerede iværksat foranstaltning.

Forholdene omkring et barn eller en ung kan hurtig ændre sig, og en regelmæssig opfølgning vurderes også at have betydning for barnets eller den unges udbytte af de iværksatte foranstaltninger. En opfølgning i form af en planlagt opfølgningsdato, hvor der indkaldes til samtale, aflægges et besøg eller indhentes udtalelser fra skolen vil i mange tilfælde have stor værdi.

### 6.2 Passivitet i sagsbehandlingen

I de tilfælde, hvor barnet eller den unge og familien ikke vil samarbejde omkring de nødvendige undersøgelser i forhold til at afdække, om der er behov for støtte, bør kommunen forsøge at afdække forholdene omkring barnet eller den unge og familien ud fra de oplysninger, som det er muligt for kommunen at indhente uden forældremyndighedsindehaverens samtykke.

Gennemgangen af sagerne i undersøgelsen viser imidlertid, at når forældremyndighedsindehaverne ikke vil samarbejde omkring eksempelvis en undersøgelse, så foretager kommunen sig i mange tilfælde ikke yderligere, og sagen lukkes. Et andet eksempel på passivitet ses, når kommunen på trods af bekymrende oplysninger om barnet eller den unge, afventer politiets efterforskning i stedet for at arbejde videre på sagen.

### **6.3 Manglende samarbejde mellem kommunen og andre aktører**

Det fremgår af undersøgelsen, at kommunen kun sjældent bruger de eksisterende muligheder for at samarbejde med andre aktører med fagspecifik viden om børn og unge, der har problemer med kriminalitet.

Sagerne om kriminelle børn og unge er ofte præget af høj grad af kompleksitet og forskellige problemstillinger, herunder problemer i forhold til misbrug, adfærd, skole og andre sociale vanskeligheder i hjemmet.

Når kommunen behandler en underretning omkring et barn eller ung, der har begået kriminalitet, er der således ofte flere aktører, der skal samarbejde omkring sagen. Kommunen kan i den forbindelse inddrage forskellige professionelle aktører for at få belyst sagen tilstrækkeligt samt for at få koordineret en samlet indsats overfor barnet eller den unge. Her tænkes især på samarbejdet med SSP og muligheden for specialiseret rådgivning gennem VISO.

### **6.4 Manglende fokus på kriminaliteten i sagsbehandlingen**

Undersøgelsen tegner et billede af, at kommunen ofte mangler fokus på barnet eller den unges kriminalitet i deres sagsbehandling af de ofte tunge sociale problemstillinger.

Det fremgår af undersøgelsen, at kommunen i forhold til sociale problemstillinger oftere prøver flere forskellige tiltag for at støtte et barn eller en ung og deres familie, og at der oftere bliver udarbejdet en børnefaglig undersøgelse på baggrund af opstået bekymring for et barn eller en ung i forbindelse med en social problemstilling, end det er tilfældet i forbindelse med underretninger om kriminalitet.

Endvidere er der i undersøgelsen flere eksempler på, at der som en del af en generel passivitet i sagsbehandlingen slet ikke reageres på politiets underretning om kriminalitet hos et barn eller en ung.

#### **Eksempel på manglende reaktion på kriminalitet**

*En nu 16-årig pige har været kendt af kommunen siden hun var 5 år. Pigenes forældre er skilt, og hun er vokset op hos sin mor sammen med to ældre og to yngre søstre.*

*Opvæksten har været præget af vold og stor ustabilitet. Der modtages løbende underretninger om bekymringer for pigernes forhold i hjemmet – moderen mangler ressourcer – hun formår ikke at få de ældste piger i skole, børnene er meget overladt til*

*sig selv, der er ingen mad i huset og der er oplysninger om, at moderen slår børnene. Der er endvidere oplysninger om, at de ældre søstre opholder sig meget på gaden og har problemer med utilpasset adfærd og kriminalitet. I 2007 udarbejdes en børnefaglig undersøgelse, der konkluderer, at pigen lever under meget problematiske forhold, og hun anbringes på døgninstitution i en periode og flytter efterfølgende ind hos faderen.*

*I 2010 flytter pigen tilbage til moderen og der modtages herefter løbende underretninger fra skolen med bekymring for pigen på grund af stort skolefravær og manglende støtte hjemmefra. Der forsøges med forskellige skoletilbud men pigens trivsel forbedres ikke. I foråret 2012 er der mistanke om hashmisbrug, og der modtages underretning fra politiet om tyveri og uroskabende adfærd. Der er bekymring for om pigen er kriminalitetstruet. I starten af 2013 indskrives pigen i et tilbud til kriminalitetstruede unge og får derigennem en kontaktperson.*

*I juli 2013 underretter politiet kommunen om at pigen er sigtet for vold. Underretningen er ikke registreret i kommunen, der intet har foretaget sig i forbindelse med underretningen.*

*Ankestyrelsen vurderer, at kommunen på et tidligere tidspunkt i sagens forløb burde have forholdt sig til pigens problemer med kriminalitet og eventuelle misbrug. Kommunen burde endvidere have reageret på politiets underretning i juli 2013, herunder have afholdt en samtale med pigen samt have gjort sig overvejelser om, hvorvidt der var behov for yderligere støtte til pigen som følge af kriminaliteten.*

## **6.5 Manglende brug af de forskellige handlemuligheder**

Undersøgelsen viser, at kommunen i de fleste sager på baggrund af tidligere bekymringer har truffet afgørelse om iværksættelse af en støtteforanstaltning i form af eksempelvis familiebehandling eller behandling af barnet eller den unges problemer, aflastning, kontaktperson eller anbringelse uden for hjemmet. Herudover er der også truffet afgørelse om døgnophold for hele familien, praktiktilbud, særligt skoletilbud eller henvisning til børnepsykiatrisk undersøgelse eller anden undersøgelse.

I forhold til tidligere støtteforanstaltninger ses det således, at kommunen har gjort brug af en bred vifte af støtteforanstaltninger, mens der i forbindelse med kriminalitetsproblemer kun er truffet ganske få afgørelser, primært om en kontaktperson til barnet eller den unge.

## 7 Plan for en sammenhængende indsats over for ungdomskriminalitet

Kommunerne har siden 1. juli 2010 haft en forpligtigelse til at udarbejde en plan for en sammenhængende indsats over for ungdomskriminalitet, jf. servicelovens § 19, stk. 1-3.

Formålet med planen er at sikre en målrettet og sammenhængende indsats. Planen skal indgå i kommunens samlede børnepolitik og skal vedtages af kommunalbestyrelsen og herefter offentliggøres.

Sagerne om kriminalitet hos børn og unge er ofte komplekse og vil i mange tilfælde kræve en helhedsorienteret, sammenhængende og koordineret indsats fra flere instanser i forhold til barnet eller den unge. Det kræver, at alle aktører kender rammer og vilkår for indsatsen, og at der etableres samarbejdsfora, der kan give et overblik over udfordringer og indsatser.

Der er ingen direkte krav til planens form og indhold, men i Inspirationshæftet<sup>4</sup> er der med udgangspunkt i Ungdomskommissionens anbefalinger anført forslag til, hvordan arbejdet med udarbejdelsen af en plan kan tilrettelægges, og hvilke udviklingsmuligheder forløbet kan medføre for det fremtidige arbejde i kommunen i forhold til blandt andet tidlig indsats, helhedsorientering, tværsektoriel indsats og sammenhængende indsats.

Kommunerne har mulighed for at modtage rådgivning fra VISO i forbindelse med udarbejdelse af disse planer.

Ankestyrelsen har i forbindelse med denne undersøgelse anmodet om at få tilsendt planer for en sammenhængende indsats over for ungdomskriminalitet fra de kommuner i Region Hovedstaden, hvorfra Ankestyrelsen har gennemgået sager.

Kommunens planer for en sammenhængende indsats over for ungdomskriminalitet har meget forskellig karakter. I nogle tilfælde er der beskrevet en overordnet strategi for den fremtidige indsats efterfulgt af emneopdelte indsatsområder med baggrundsbeskrivelse, klare målbeskrivelser og afdækning af handlemuligheder. I andre tilfælde er planen for den sammenhængende indsats over for ungdomskriminalitet tilsyneladende indbygget i den overordnede samlede børnepolitik. Endelig er der tilfælde, hvor kommunerne kun ses at have udarbejdet planer for samarbejdet med SSP.

Af de fremsendte planer fremgår det, at flere kommuner til brug for udarbejdelsen af planerne har benyttet sig af tilbuddet om rådgivning fra VISO.

---

<sup>4</sup> Socialstyrelsens inspirationshæfte, Plan for en sammenhængende indsats over for ungdomskriminalitet, 2013



**KRIMINALITETSTRUEDE BØRN OG UNGE I REGION HOVEDSTADEN  
- TENDENSER OG UDVIKLING I KOMMUNERNES INDSATS**



## 8 Ny lovgivning

### 8.1 Netværkssamråd

Som en del af satspuljeaftalen for 2014-2017, blev det besluttet at iværksætte en "Ny indsats mod asocial adfærd – Ansvar og Konsekvens". Som en del af denne aftale er der indført et krav om afholdelse af netværkssamråd.

Kravet indebærer, at kommunen senest 7 dage efter modtagelsen af dokumentation fra politiet om, at et barn eller en ung under 18 år er mistænkt for at have begået alvorlig kriminalitet, indkalder den unge, forældremyndighedsindehaveren og eventuelt relevante personer fra netværket og relevante fagpersoner til et møde, et netværkssamråd.


Formålet med netværkssamråd er, at man hurtigt kan få lagt en plan for, hvordan barnet eller den unge kan hjælpes på rette kurs med inddragelse af alle relevante aktører og personer omkring barnet eller den unge.

Hvis det konkret vurderes, at politiet kan bidrage med relevant viden i forhold til at påvirke barnet eller den unge i en positiv retning kan en repræsentant fra politiet også deltage på mødet.

Det forudsættes, at kommunen vurderer, hvorvidt der eventuelt er andre i den unges netværk, der kan være relevante at invitere til netværkssamrådet, herunder en slægting eller en nær ven af familien, som forventes at kunne påvirke den unge positivt.

Familien og netværket er ikke forpligtede til at møde op til netværkssamrådet. Deltagelse af personer fra netværket forudsætter desuden, at forældremyndighedsindehaveren og den unge, der er fyldt 15 år samtykker hertil.

Reglen om netværkssamråd trådte i kraft den 1. oktober 2014, og er ikke indgået i denne undersøgelse.



Ankestyrelsens rapport om  
Kriminalitetstruede børn og unge i Region  
Hovedstaden  
- Tendenser og udvikling i kommunernes indsats

Januar 2015

BILAG

---

**Titel** Kriminalitetstruede børn og unge i Region  
Hovedstaden\_Bilag

**Udgiver** Ankestyrelsen, januar 2015

**ISBN nr**

**Layout** Identitet & Design AS

**Kontakt** Ankestyrelsen  
Teglholmsgade 3, 2450 København SV  
Telefon 33 41 12 00

**Hjemmeside** [www.ast.dk](http://www.ast.dk)

**E-mail** [@ast.dk](mailto:@ast.dk)

---

## **Bilag 1 Undersøgelsens resultater**

### **1.1 Fælles karakteristika**

Undersøgelsen viser, at der er visse fælles karakteristika ved de gennemgåede sager om børn og unge, som har begået eller mistænkes for at have begået kriminalitet. Der er således i størstedelen af sagerne tale om en dreng (19 ud af 20 sager) på 15-17 år (15 ud af 20 sager).

#### **1.1.1 Tidligere kendskab**

Undersøgelsen viser, at kommunen i mange tilfælde har et tidligere kendskab til barnet eller den unge som skyldes kriminalitet. Dette er tilfældet i 15 ud af 20 sager, og der har i disse sager ofte været kendskab til den kriminelle adfærd gennem flere år. Den kriminalitet, som der tidligere har været underrettet om, spænder fra mindre alvorlige forhold som for eksempel butikstyveri for et mindre beløb eller hærværk til mere alvorlige forhold som ildspåsættelse, røveri og vold. Eksempelvis er der i 8 ud af 20 sager tidligere underrettet om tyveri og i 9 ud af 20 sager er der tidligere underrettet om vold.

Herudover kan et tidligere kendskab til barnet eller den unge eksempelvis skyldes viden om andre sociale problemer som misbrug hos den unge (3 ud af 20 sager), omsorgssvigt i hjemmet (8 ud af 20 sager) og skoleproblemer (12 ud af 20 sager). Det fremgår af undersøgelsen, at kommunen i 14 ud af 20 sager tidligere har modtaget underretning om barnet eller den unge. Underretningerne kommer hovedsageligt fra skole eller fritidsordning (10 ud af 20 sager). I 2 sager er der modtaget en mellemkommunal underretning og i 2 sager er der modtaget en anonym underretning.

I 11 ud af 20 sager er der tillige et tidligere kendskab til barnets eller den unges familie. Kendskabet til familien består i, at kommunen har oplysninger om blandt andet misbrugsproblemer i familien, boligproblemer, økonomiske problemer, psykisk sygdom eller kriminalitet hos forældrene. Sagernes fordeling på de angivne problemområder er nogenlunde ens, eksempelvis er der i 3 ud af 20 sager tale om kendskab til misbrugsproblemer, i 4 ud af 20 sager er der kendskab til kriminalitet og i 4 af sagerne til økonomiske problemer. I 4 ud af 20 sager skyldes kendskabet til barnets eller den unges familie andre problemstillinger end de ovennævnte, eksempelvis at barnet eller den unge har været udsat for vold fra en forælder, at en forælder modtager førtidspension og fysisk sygdom hos en mor.

Der kan i en sag være kendskab til familien på grund af flere af de nævnte problemer.

#### **1.1.2 Typen af kriminalitet hos barnet eller den unge**

I forhold til de underretninger, der indgår i denne undersøgelse, fremgår det, at der i 8 ud af 20 sager aktuelt er underrettet om vold, i 7 sager er der underrettet om røveri og i 5 sager om indbrud.

### **1.1.3 Særlige ressource- eller risikofaktorer**

Udover særligt fokus på tidlig indsats og inddragelse af netværk har Ankestyrelsen undersøgt, om der er særlige ressource- eller risikofaktorer hos barnet eller den unge, der efter Ankestyrelsens vurdering er relevante at inddrage i forbindelse med vurderingen af hvilken indsats, der kunne have en støttende og kriminalpræventiv effekt.

Der kan være flere ressource- og risikofaktorer tilknyttet barnet eller den unge.

Ressourcefaktorerne kan eksempelvis være, at familien har gode boligforhold (8 ud af 20 sager), barnets eller den unges kognitive evner (10 ud af 20 sager), at der er ressourcestærke forældre, der kan være positive rollemodeller for barnet eller den unge (10 ud af 20 sager) eller ressourcestærke familiemedlemmer eller andre i barnets eller den unges netværk (5 ud af 20 sager). I 5 ud af 20 sager vurderer Ankestyrelsen, at der ikke er nogen særlige ressourcefaktorer tilknyttet barnet eller den unge.

Risikofaktorer kan eksempelvis være, at barnet eller den unge har problematiske relationer til sin skole eller uddannelsesinstitution (11 ud af 20 sager), at barnet eller den unge har et misbrug (4 ud af 20 sager), at barnet eller den unge oplever konflikter forældrene imellem (6 ud af 20 sager), at barnet eller den unge ikke har nogen fritidsinteresser (11 ud af 20 sager) eller at barnet eller den unge har kontakt til andre børn eller unge, der selv har problemer med adfærd og eller kriminalitet (12 ud af 20 sager).

### **1.1.4 Samarbejde med fagpersoner eller forældre**

Når kommunen modtager en underretning med bekymring for et barn eller en ung, er det ofte relevant, at inddrage personer med kendskab til barnet eller den unge eller personer med kendskab til sagens problemstillinger, herunder fagpersoner og forældre.

Det fremgår af undersøgelsen, at i forbindelse med tidligere underretninger har barnet eller den unges forældre været inddraget i 15 ud af 20 sager, og i 9 ud af 20 sager har skolen været inddraget. I forbindelse med den aktuelle underretning om kriminalitet er forældrene inddraget i 9 ud af 20 sager og skolen i 3 ud af 20 sager. Herudover ses det i sager med tidligere kendskab, at der tidligere har været inddraget andre fagpersoner, eksempelvis fra SSP og PPR. I forbindelse med den aktuelle underretning om kriminalitet har SSP alene været inddraget i 2 ud af 20 sager, og i 9 ud af 20 sager har der slet ikke været inddraget fagpersoner.

Undersøgelsen viser også, at hverken i forbindelse med tidligere underretninger eller aktuelle underretning har kommunerne inddraget specialiseret rådgivning fra VISO.

### **1.1.5 Kommunens reaktion**

Undersøgelsen viser, at kommunen i forbindelse med tidligere underretninger i 15 ud af 20 sager har afholdt en samtale med forældrene, og i 13 ud af 20 sager har der været

talt med barnet eller den unge. Kommunen har i 10 ud af 20 sager taget initiativ til at iværksætte en børnefaglig undersøgelse, og i 7 sager er der udarbejdet en handleplan efter § 140. I 1 ud af de 20 sager har der ikke tidligere været taget nogen initiativer.

I forbindelse med den aktuelle underretning om kriminalitet har kommunen i 13 ud af 20 sager taget initiativ til at afholde en samtale med barnet eller den unge, og i 12 ud af 20 sager er der afholdt samtale med forældrene. I 3 sager har kommunen i forbindelse med eller efter underretningen om mistanke om kriminalitet taget initiativ til at iværksætte en børnefaglig undersøgelse, mens der ikke nogen sager er truffet afgørelse om at udarbejde en supplerende børnefaglig undersøgelse. I 6 ud af de 20 sager har kommunen ikke foretaget sig noget.

### **1.1.6 Afgørelser**

Undersøgelsen viser, at der i 9 ud af 20 sager tidligere har været truffet afgørelse om foranstaltninger. I 2 sager er der truffet afgørelse om familiebehandling eller behandling af den unges problemer, i 2 sager er der truffet afgørelse om forældre- eller ungepålæg og i 8 sager er der tildelt en kontaktperson. I 3 sager er barnet eller den unge blevet frivilligt anbragt.

Herudover er der i enkelte sager blevet truffet afgørelse om blandt andet samarbejde med UU-vejleder, særligt skoletilbud eller henvisning til børnepsykiatrisk undersøgelse eller anden undersøgelse.

Undersøgelsen viser, at der i forbindelse med underretningen om mistanke om kriminalitet er truffet afgørelse i 4 ud af 20 sager. I 4 sager er der truffet afgørelse om en kontaktperson til barnet eller den unge, og herudover er der truffet afgørelse om blandt andet formidling af praktiktilbud (1 ud af 20 sager), samarbejde med UU-vejleder (1 ud af 20 sager) og iværksættelse af mentor og forældrecoachordning fra SSP sideløbende med udarbejdelse af børnefaglig undersøgelse (1 ud af 20 sager)<sup>5</sup>.

### **1.1.7 Foranstaltningerne**

I de sager, hvor der er truffet afgørelse om en foranstaltning, er det Ankestyrelsens vurdering, at den eller de valgte foranstaltninger ofte ikke kan anses for at være relevante og tilstrækkelige. I forbindelse med tidligere iværksatte foranstaltninger vurderes dette at være tilfældet i 14 ud af 20 sager og i forhold til aktuelle foranstaltninger er det tilfældet 13 ud af 20 sager.

### **1.1.8 Særlige forhold i forbindelse med sagsbehandlingen**

I forbindelse med gennemgangen af de 20 sager fra Region Hovedstaden har Ankestyrelsen foretaget en vurdering af sagsbehandlingen i de konkrete sager. I 6 ud af

---

<sup>5</sup> Summer ikke til 100 procent, da der er måleskemaet er mulighed for at afgive flere svar pr. sag

## KRIMINALITETSTRUEDE BØRN OG UNGE I REGION HOVEDSTADEN - TENDENSER OG UDVIKLING I KOMMUNERNES INDSATS

20 sager er det vurderet, at sagsbehandlingen og/eller afgørelsen ikke er i overensstemmelse med regler og praksis.

De hyppigst forekomne mangler ved sagsbehandlingen er, at 24-timers reglen ikke er overholdt i 8 ud af 20 sager, og at der ikke er lavet en børnefaglig undersøgelse, selv om der efter Ankestyrelsens vurdering i 7 ud af 20 sager burde have været lavet en. I 14 ud af 20 sager er det vurderet, at sagsbehandlingen er præget af passivitet, herunder manglende reaktioner på alvorlige underretninger eller/gentagne underretninger og/eller manglende effektivering af afgørelser.

Undersøgelsen tegner også et billede af, at sagsbehandlingen ofte mangler et helhedsorienteret perspektiv med fokus på at inddrage alle relevante forhold. Derudover vurderer Ankestyrelsen i 11 ud af de 20 sager, at sagen samlet set ikke er tilstrækkeligt belyst med henblik på at vurdere behovet for støtteforanstaltninger hos barnet eller den unge.

## **Bilag 2 Måleskema**

### **Måleskema til undersøgelse om kriminelle unge**

Måleskema til vurdering af kommunernes praksis i sager om kriminelle unge med fokus på om der er iværksat de rette foranstaltninger.

## **1. Grundoplysninger**

Denne måling omhandler sag XX. Barnets/den unges fødselsdato er XX.

Indtast evt. udlændingenummer:

\_\_\_\_\_

Barnets/den unges alder ved underretningstidspunktet:

- (1)  1
- (2)  2
- (3)  3
- (4)  4
- (5)  5
- (6)  6
- (7)  7
- (8)  8
- (9)  9
- (10)  10
- (11)  11
- (12)  12
- (13)  13

(14)  14

(15)  15

(16)  16

(17)  17

(18)  18

**Sagsbehandlerinitialer**

\_\_\_\_\_

## 2. Oplysninger om barnet/den unge

**2.1 Har kommunen et tidligere kendskab til barnet/den unge, som skyldes kriminalitet?**

(2)  Ja

(3)  Nej

**2.1 Bemærkninger:**

\_\_\_\_\_  
\_\_\_\_\_  
\_\_\_\_\_

**2.1.1 Hvis ja, hvilket?**

(Flere afkrydsningsmuligheder)

(2)  Vold

(3)  Trusler

(4)  Fare for andres liv og legeme

(5)  Røveri



## KRIMINALITETSTRUUDE BØRN OG UNGE I REGION HOVEDSTADEN - TENDENSER OG UDVIKLING I KOMMUNERNES INDSATS

- (6)  Voldtægt
- (7)  Ildspåsættelse
- (8)  Indbrud
- (9)  Brugstyveri
- (10)  Tyveri
- (11)  Hæleri
- (12)  Bedrageri
- (13)  Dokumentfalsk
- (14)  Hærværk
- (15)  Husfredskrænkelse
- (16)  Falsk anmeldelse
- (17)  Våbenloven
- (18)  Lov om euforiserende stoffer
- (19)  Andet: \_\_\_\_\_

### 2.1.1: Bemærkninger

---

---

---

### 2.2 Har kommunen et tidligere kendskab til barnets/den unges familie?

- (1)  Ja
- (2)  Nej
- (3)  Fremgår ikke

## 2.2 Bemærkninger:

---

---

---

### 2.2.1 Hvis ja, hvilket?

(Flere afkrydsningsmuligheder)

(2)  Misbrugsproblemer

(3)  Kriminalitet

(4)  Boligproblemer

(5)  Økonomiske problemer

(6)  Psykisk sygdom

(7)  Andet: \_\_\_\_\_

## 2.3 Har kommunen et tidligere kendskab til barnet/den unge, fordi barnet/den unge har/har haft andre sociale problemer?

(1)  Ja

(2)  Nej

## 2.3 Bemærkninger:

---

---

---

### 2.3.1 Hvis ja, hvilket?

(Flere afkrydsningsmuligheder)

(2)  Omsorgssvigt

(3)  Misbrugsproblemer

## KRIMINALITETSTRUETtede BØRN OG UNGE I REGION HOVEDSTADEN - TENDENSER OG UDVIKLING I KOMMUNERNES INDSATS

- (4)  Kriminalitet
- (5)  Boligproblemer
- (6)  Økonomiske problemer
- (7)  Psykisk sygdom
- (8)  Skoleproblemer
- (9)  Andet: \_\_\_\_\_

### 2.3.1 Bemærkninger

---

---

---

### 2.4 Har kommunen tidligere modtaget underretning om den unge?

- (1)  Ja
- (2)  Nej
- (3)  Årstal for første underretning \_\_\_\_\_
- (4)  Antal underretninger \_\_\_\_\_

### 2.4 Bemærkninger

---

---

---

#### 2.4.1 Hvis ja, fra hvem?

(Flere afkrydsningsmuligheder)

- (2)  Forældre eller nærtstående familiemedlem
- (3)  Skole eller fritidsordning

- (4)  Pædagogisk psykologisk rådgivning
- (5)  Sundhedsvæsenet
- (6)  Nærmiljøet
- (7)  Politiet
- (8)  Pleje-eller aflastningsfamilie
- (9)  Mellemkommunal underretning
- (10)  Anonym underretning
- (11)  Andre: \_\_\_\_\_

## **2.5 Hvilke særlige ressourcefaktorer er knyttet til barnet/den unge?**

(Flere afkrydsningsmuligheder)

- (2)  Familien har gode boligforhold
- (3)  Barnet/den unge har gode kognitive evner
- (4)  Barnet den unge har gode relationer til skolen uddannelsesinstitutionen
- (5)  Barnet/den unge har en eller flere fritidsinteresser
- (6)  Barnet/den unge har støttende indsigtsfulde forældre (positive rollemodeller)
- (7)  Barnet/den unge har støttende indsigtsfulde familiemedlemmer eller andre i sit netværk
- (8)  Barnet/den unge har kontakt til andre unge, der kan være positive rollemodeller
- (9)  Ingen særlige ressourcefaktorer er knyttet til den unge
- (10)  Andet: \_\_\_\_\_

## **2.5 Bemærkninger**

---

---

---

## **2.6 Hvilke særlige risikofaktorer er knyttet til barnet/den unge?**

(Flere afkrydsningsmuligheder)

- (2)  Familien har udsatte boligvilkår
- (3)  Barnet/den unge har ringe kognitive evner
- (4)  Barnet/den unge har problematiske relationer til skolen/uddannelsesinstitutionen
- (5)  Barnet/den unge har ingen fritidsinteresser
- (6)  Barnet/den unge har været udsat for fysiske eller psykiske overgreb fra forældre samlever
- (7)  Barnet/den unge oplever konflikter forældrene imellem
- (8)  Barnet/den unge har et misbrug
- (9)  Barnet/den unge har psykiske vanskeligheder
- (10)  Barnet/den unge har kontakt til andre unge, der er antisociale
- (11)  Forældrene har et misbrug
- (12)  forældrene har en uhensigtsmæssig opdragelsesstil
- (13)  Forældrene har begået kriminalitet
- (14)  Ingen særlige risikofaktorer er knyttet til den unge
- (15)  Andet: \_\_\_\_\_

### **2.6 Bemærkninger:**

---

---

---

## **2.7 Er barnet/den unge under uddannelse eller i beskæftigelse på underretningstidspunktet?**

(Flere afkrydsningsmuligheder)

- (2)  Folkeskole
- (3)  Efterskole
- (4)  Gymnasial Uddannelse

- (5)  Produktionskole
- (6)  Teknisk skole
- (7)  Fuldtidsbeskæftigelse
- (11)  Deltidsbeskæftigelse
- (8)  Ikke under uddannelse pga. fængsel eller lignende
- (9)  Ikke under uddannelse eller i beskæftigelse
- (12)  Ved ikke
- (10)  Andet: \_\_\_\_\_

### 2.7 Bemærkninger:

---

---

---

### 2.8 Var den unge på tidspunktet for den aktuelle kriminalitet anbragt uden for hjemmet?

- (1)  Ja
- (2)  Nej

### 2.9 Har den unge inden for de seneste 6 måneder før den aktuelle kriminalitet været anbragt uden for hjemmet?

- (1)  Ja
- (2)  Nej

## 3. Indledende sagsbehandling - kommunens reaktion

### 3.1 Hvilken kriminalitet har politiet aktuelt underrettet kommunen om?

(Kun ét svar)

- (1)  Vold
- (2)  Trusler
- (3)  Fare for andres liv og legeme
- (4)  Røveri
- (5)  Voldtægt
- (6)  Ildspåsættelse
- (7)  Indbrud
- (8)  Brugstyveri
- (9)  Tyveri
- (10)  Hæleri
- (11)  Bedrageri
- (12)  Dokumentfalsk
- (13)  Hærværk
- (14)  Husfredskrænkelse
- (15)  Falsk anmeldelse
- (16)  Overtrædelse af våbenloven
- (17)  Overtrædelse af lov om euforiserende stoffer
- (18)  Andet: \_\_\_\_\_

**3.1 Bemærkninger:**

---

---

---

**3.2 Hvornår har politiet underrettet kommunen?**

(Dato angives med otte tal uden mellemrum eller adskillelsetegn, fx 01112010)

---

**3.3 Hvornår har kommunen registreret underretningen?**

(Dato angives med otte tal uden mellemrum eller adskillelsetegn, fx 01112010)

---

**3.4 Har kommunen foretaget en vurdering?**

(1)  Ja

(2)  Nej \_\_\_\_\_

**3.5 Hvis ja, hvad er kommunens vurdering?**

---

---

---

**3.6 Har kommunen overholdt 24-timersreglen?**

(1)  Ja

(2)  Nej

(3)  Ikke relevant



### 3.6 Bemærkninger:

---

---

---

### 3.7 Hvilke fagpersoner er inddraget på baggrund af aktuel underretning?

(Flere afkrydsningsmuligheder)

- (1)  Skole
- (2)  Psykolog
- (3)  PPR
- (4)  SSP
- (5)  Specialiseret rådgivning (VISO)
- (6)  Forældre
- (7)  Øvrig netværk (uddyb i bemærkningsfeltet)
- (8)  Ingen
- (9)  Andre: \_\_\_\_\_

### 3.7 Bemærkningsfelt

---

---

---

### 3.8 Har der været inddraget fagpersoner i forbindelse med tidligere underretninger?

(Flere afkrydsningsmuligheder)

- (1)  Skole
- (2)  Psykolog
- (3)  PPR

## KRIMINALITETSTRUEDE BØRN OG UNGE I REGION HOVEDSTADEN - TENDENSER OG UDVIKLING I KOMMUNERNES INDSATS

- (4)  SSP
- (5)  Specialiseret rådgivning (VISO)
- (6)  Forældre
- (7)  Øvrig netværk (uddyb i bemærkningsfeltet)
- (8)  Ingen
- (9)  Ingen tidligere underretninger
- (10)  Andre: \_\_\_\_\_

### 3.8 Bemærkningsfelt

---

---

---

### 3.9 Har barnet/den unge afsonet frihedsstraf, været varetægtsfængslet eller anbragt i varetægtssurrogat i forbindelse med den aktuelle kriminalitet?

- (1)  Ja
- (2)  Nej

### 3.9 Bemærkninger:

---

---

---

#### 3.9.1 Har barnet/den unge fået tilbudt udslusning?

- (1)  Ja
- (2)  Nej

**3.9.1 Bemærkninger:**

---

---

---

**3.9.2 Er tilbuddet etableret inden løsladelsen?**

- (1)  Ja
- (2)  Nej
- (3)  Fremgår ikke

**3.9.2 Bemærkninger:**

---

---

---

**3.9.3 Har tilbuddet en varighed på mindst seks måneder?**

- (1)  Ja
- (2)  Nej
- (3)  Ved ikke

**3.9.3 Bemærkninger:**

---

---

---

### 3.9.4 Hvilket tilbud er givet?

(1)  Kontaktperson

(2)  Andet \_\_\_\_\_

### 3.9.4 Bemærkninger

---

---

---

### 3.9.5 Har barnet/den unge taget imod tilbuddet?

(1)  Ja

(2)  Nej

### 3.9.5 Bemærkninger:

---

---

---

### 3.10 Har kommunen efter eller i forbindelse med underretningen taget initiativ til:

(Flere afkrydsningsmuligheder)

(1)  At iværksætte børnefaglig undersøgelse efter § 50

(2)  At iværksætte en supplerende børnefaglig undersøgelse efter § 50

(3)  At udarbejde en handleplan efter § 140

(4)  At revidere en handleplan efter § 140 i forbindelse med den aktuelle kriminalitet

(5)  At afholde en børnesamtale

(6)  At afholde en samtale med forældrene

- (7)  At afholde et møde med skolen
- (8)  At afholde et møde med kriminalforsorgen
- (9)  At tage kontakt til netværket – fodboldtræner, velfungerende familiemedlemmer med videre
- (11)  Nej, kommunen har ikke taget nogle initiativer
- (10)  Andet: \_\_\_\_\_

### **3.10 Bemærkninger:**

---

---

---

### **3.11 Har kommunen tidligere taget initiativ til:**

- (1)  At iværksætte børnefaglig undersøgelse efter § 50
- (2)  At iværksætte en supplerende børnefaglig undersøgelse efter § 50
- (3)  At udarbejde en handleplan efter § 140
- (4)  At revidere en handleplan efter § 140 i forbindelse med den aktuelle kriminalitet
- (5)  At afholde en børnesamtale
- (6)  At afholde en samtale med forældrene
- (7)  At afholde et møde med skolen
- (8)  At afholde et møde med kriminalforsorgen
- (9)  At tage kontakt til netværket – fodboldtræner, velfungerende familiemedlemmer med videre
- (11)  Nej, kommunen har ikke iværksat nogle initiativer
- (10)  Andet \_\_\_\_\_

### **3.11 Bemærkninger**

---

---

---

## 4. Iværksættelse af støtteforanstaltninger

### 4.1 Har kommunen truffet afgørelse i sagen i relation til aktuel underretning?

- (1)  Ja
- (2)  Nej
- (3)  Nej, men ikke relevant

### 4.1 Bemærkninger:

---

---

---

### 4.2 Hvis ja, hvilken?

(Flere afkrydsningsmuligheder)

- (1)  Ungepålæg (SEL § 57b)
- (2)  Forældrepålæg (SEL § 57a)
- (3)  Fodlænke (SEL § 57b)
- (4)  § 52 stk. 3, pkt. 1) Ophold i dagtilbud, fritidshjem, ungdomsklub, uddannelsessted el.lign.
- (5)  § 52 stk. 3, pkt. 2) Praktisk pædagogisk eller anden støtte i hjemmet
- (6)  § 52 stk. 3, pkt. 3) Familiebehandling eller behandling af den unges problemer
- (7)  § 52 stk. 3, pkt. 4) Døgnophold
- (8)  § 52 stk. 3, pkt. 5) Aflastningsordning

## KRIMINALITETSTRUET BØRN OG UNGE I REGION HOVEDSTADEN - TENDENSER OG UDVIKLING I KOMMUNERNES INDSATS

- (9)  § 52 stk. 3, pkt. 6) Fast kontaktperson
- (10)  § 52 stk. 3, pkt. 7) Anbringelse af barnet eller den unge uden for hjemmet
- (11)  § 52 stk. 3, pkt. 8) Formidling af praktiktilbud
- (12)  § 52 stk. 3, pkt. 9) Anden hjælp
- (13)  § 58 stk. 1) Anbringelse uden for hjemmet
- (14)  Støtte efter § 11
- (15)  Særligt skoletilbud
- (16)  Henvisning til børnepsykiatrisk undersøgelse eller anden undersøgelse
- (17)  Samarbejde med UU-vejleder
- (18)  Andet: \_\_\_\_\_

### 4.2 Bemærkninger

---

---

---

### 4.3 Har kommunen *tidligere* truffet afgørelse i sagen?

- (1)  Ja
- (2)  Nej
- (3)  Nej, men ikke relevant

### 4.3 Bemærkninger

---

---

---

#### 4.4 Hvis ja, hvilken?

(Flere afkrydsningsmuligheder)

- (1)  Ungepålæg (SEL § 57b)
- (2)  Forældreoplæg (SEL § 57a)
- (3)  Fodlænke (SEL § 57b)
- (4)  § 52 stk. 3, pkt. 1) Ophold i dagtilbud, fritidshjem, ungdomsklub, uddannelsessted el.lign.
- (5)  § 52 stk. 3, pkt. 2) Praktisk pædagogisk eller anden støtte i hjemmet
- (6)  § 52 stk. 3, pkt. 3) Familiebehandling eller behandling af den unges problemer
- (7)  § 52 stk. 3, pkt. 4) Døgnophold
- (8)  § 52 stk. 3, pkt. 5) Aflastningsordning
- (9)  § 52 stk. 3, pkt. 6) Fast kontaktperson
- (10)  § 52 stk. 3, pkt. 7) Anbringelse af barnet eller den unge uden for hjemmet
- (11)  § 52 stk. 3, pkt. 8) Formidling af praktiktilbud
- (12)  § 52 stk. 3, pkt. 9) Anden hjælp
- (13)  § 58 stk. 1) Anbringelse uden for hjemmet
- (14)  Støtte efter § 11
- (15)  Særligt skoletilbud
- (16)  Henvielse til børnepsykiatrisk undersøgelse eller anden undersøgelse
- (17)  Samarbejde med UU-vejleder
- (18)  Andet: \_\_\_\_\_

#### 4.4 Bemærkninger

---

---

---



## 5. Ankestyrelsens samlede vurdering

### 5.1 Er de retlige regler overholdt i forbindelse med den aktuelle underretning?

Bemærkninger:

	Ja	Nej, men det burde der have været	Ikke relevant	
24-timers reglen	(1) <input type="checkbox"/>	(2) <input type="checkbox"/>	(3) <input type="checkbox"/>	_____
Børnefaglig undersøgelse	(1) <input type="checkbox"/>	(2) <input type="checkbox"/>	(3) <input type="checkbox"/>	_____
Handleplaner	(1) <input type="checkbox"/>	(2) <input type="checkbox"/>	(3) <input type="checkbox"/>	_____
Børnesamtaler	(1) <input type="checkbox"/>	(2) <input type="checkbox"/>	(3) <input type="checkbox"/>	_____
Andet	(1) <input type="checkbox"/>	(2) <input type="checkbox"/>	(3) <input type="checkbox"/>	_____

### 5.2 Er sagen samlet set tilstrækkelig oplyst med henblik på at vurdere behovet for støtteforanstaltninger hos den unge?

- (1)  Ja  
(2)  Nej

## 5.2 Bemærkninger

---

---

---

## 5.3 Er sagsbehandlingen sket i samarbejde med:

Bemærkninger:

	Ja	Nej	
Barnet/den unge?	(1) <input type="checkbox"/>	(2) <input type="checkbox"/>	<hr/>
Forældrene?	(1) <input type="checkbox"/>	(2) <input type="checkbox"/>	<hr/>
Netværket?	(1) <input type="checkbox"/>	(2) <input type="checkbox"/>	<hr/>

## 5.4 Er de aktuelle støtteforanstaltninger relevante og tilstrækkelige?

- (1)  Ja  
(2)  Nej

## 5.4 Bemærkninger

---

---

---

## 5.5 Har eventuelle tidligere støtteforanstaltninger været relevante og tilstrækkelige?

- (1)  Ja  
(2)  Nej

(3)  Ikke relevant

### 5.5 Bemærkninger:

---

---

---

### 5.6 Har der været særlige forhold i forbindelse med sagsbehandlingen?

		Bemærkninger
	<b>Ja</b>	
Sagsbehandlingen og/eller afgørelsen er ikke i overensstemmelse med regler og praksis	(1) <input type="checkbox"/>	<hr/>
Sagsbehandlingen har været helhedsorienteret med fokus på relevante forhold	(1) <input type="checkbox"/>	<hr/>
Relevante parter har været inddraget på en konstruktiv måde	(1) <input type="checkbox"/>	<hr/>
Samarbejdet med parterne og samarbejdspartnerne har været mangelfyldt/konfliktfyldt	(1) <input type="checkbox"/>	<hr/>
Passivitet i sagsbehandlingen, herunder manglende reaktioner på	(1) <input type="checkbox"/>	<hr/>

Bemærkninger

Ja

alvorlige  
underretninger/gentagne  
underretninger og/eller  
manglende effektivering af  
beslutede afgørelser (også  
om iværksættelse af  
børnefaglig undersøgelse)

Andet

(1)

\_\_\_\_\_

## 6. Ankestyrelsens behandling af sagen

6.1 Har Ankestyrelsen vurderet, at der var grundlag for at tage sagen op?

(1)  Ja

(2)  Nej

6.1 Bemærkninger:

---

---

---

6.2 Har Ankestyrelsen mødebehandlet sagen?

(1)  Ja

(2)  Nej

**6.2 Bemærkninger:**

---

---

---

**6.2.1 Hvis ja, hvilken afgørelse blev truffet:**

---

---

---

**6.3 Er Ankestyrelsen under sagens behandling blevet opmærksom på søskende?**

- (1)  Ja
- (2)  Nej
- (3)  Ingen søskende

**6.3 Bemærkninger:**

---

---

---

**Udtalelse fra børnesagkyndig**

---

---

---

**KRIMINALITETSTRUEDE BØRN OG UNGE I REGION HOVEDSTADEN  
- TENDENSER OG UDVIKLING I KOMMUNERNES INDSATS**

**Tidslinje**

---

---

---

**Resumé**

---

---

---

Måleskemaet er nu færdigt. Tryk på afslut